

Groenschets/landschapsplan in het kader van Limburgs Kwaliteitsmenu

Ten behoeve van:

- **Uitbreiding bedrijf met waterbassin**

**Mart van Dijk Boomkwekerijen BV
Dhr. Hans de Swart
Mgr. Aertsstraat 37
5866 BG Swolgen
0478-691281**



**Plattelandscoöperatie Peel & Maas regio
Ing. R. Janssen
Juli 2013**

1. Inleiding

Op het bedrijf van Mart van Dijk Boomkwekerijen is de noodzaak van een nieuw waterbassin ontstaan en zijn hiervoor procedures in gang gezet. De wens is aansluitend op de containervelden dit bassin te creëren, waarvoor de noodzakelijke bijlages bij de aanvraag aan de orde zijn.

De gemeente heeft aangegeven dat medewerking wordt verleend, maar dat er een landschappelijk inpassingsplan noodzakelijk is.

De gemeente heeft vanuit de service Groenmeester tot april 2013 de service dat de ondernemer hiermee wordt geholpen om gezamenlijk tot een adviesplan te komen. Deze ondernemer heeft nog binnen deze service de mogelijkheid om dit op deze manier te verkrijgen. Onderstaand is dit advies nader uitgewerkt.

Plattelandscoöperatie Peel & Maas regio had voormalig de taak Groenmeester en momenteel de taak landschapsadviesbureau en is gevraagd een landschapsadviesplan op te stellen. Dit is besproken met ondernemer en staat hieronder verder uitgewerkt.

Onderstaande beschrijving geeft kort aan op welke wijze het project ligt binnen het beleid en op welke wijze het adviesplan invulling geeft aan de landschappelijke integratie.

2. Ligging en situatie

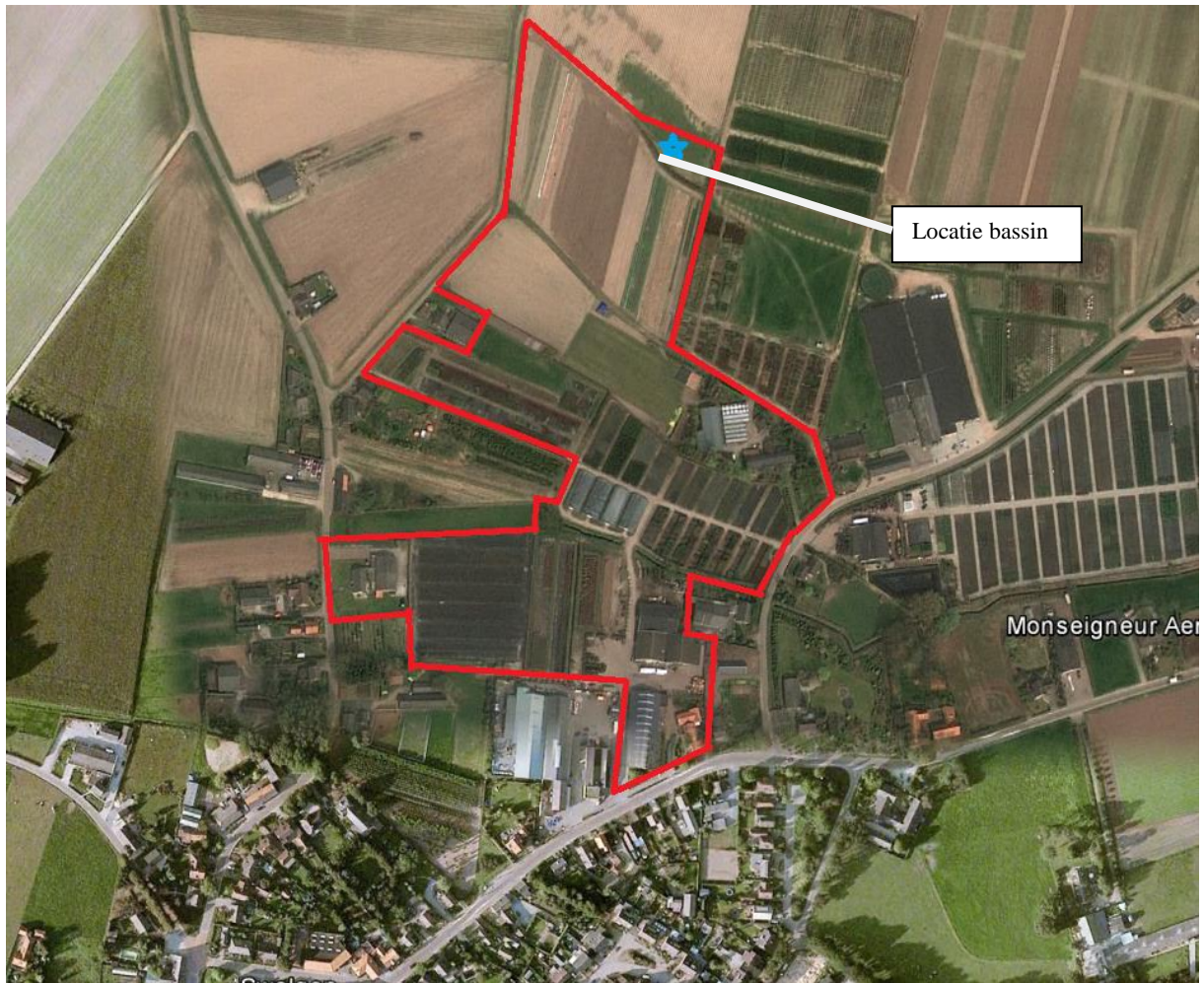
Het project is gelegen aan de buitenrand van de kern Swolgen op de grens met “Op het Looiveld”, de open akker van Swolgen. De gebouwen zijn gelegen aan de wegen rond de kern Swolgen en de containervelden zijn gelegen richting dit open veld.

Het nieuwe bassin is gelegen aan de buitenrand van de containervelden en door hoogteverschil in het veld en verdiepte ligging niet opvallend.

(zie situatie kaartje 1)

Vanuit de gemeente is het noodzakelijk dat de uitbreiding met bassin landschappelijk wordt ingericht en wens om samen met de eigenaar er ook gekeken wordt hoe de bestaande bebouwing een landschappelijke impuls kan krijgen. Op deze wijze heeft de gemeente en ondernemer een gezamenlijk streven om het nu al mooie bedrijf ook in de toekomst mooi te laten zijn of nog verder te verfraaien.

Daarnaast vormt de verdiepte aanleg bassin al een integratie in zijn omgeving.



Kaartje 1: Ligging bedrijf en bijbehorende percelen op deze locatie en de locatie beoogde waterbassin

3. Doelstelling en uitgangspunten landschapsplan

Het doel is om middels een juiste inpassing een bijdrage te leveren aan en passend binnen de gewenste landschappelijke kwaliteit van het bedrijf en het omliggende landschap. Dit is voor de gemeente een randvoorwaarde voor verdere medewerking en dient op maat bedrijf te geschieden.

Hierbij wordt gekeken naar het totale perceel vanuit de landschappelijke omgeving. Het doel hierbij is aansluiting te vinden bij het provinciaal en gemeentelijk beleid en hiermee de gewenste landschappelijke streefbeelden te realiseren.

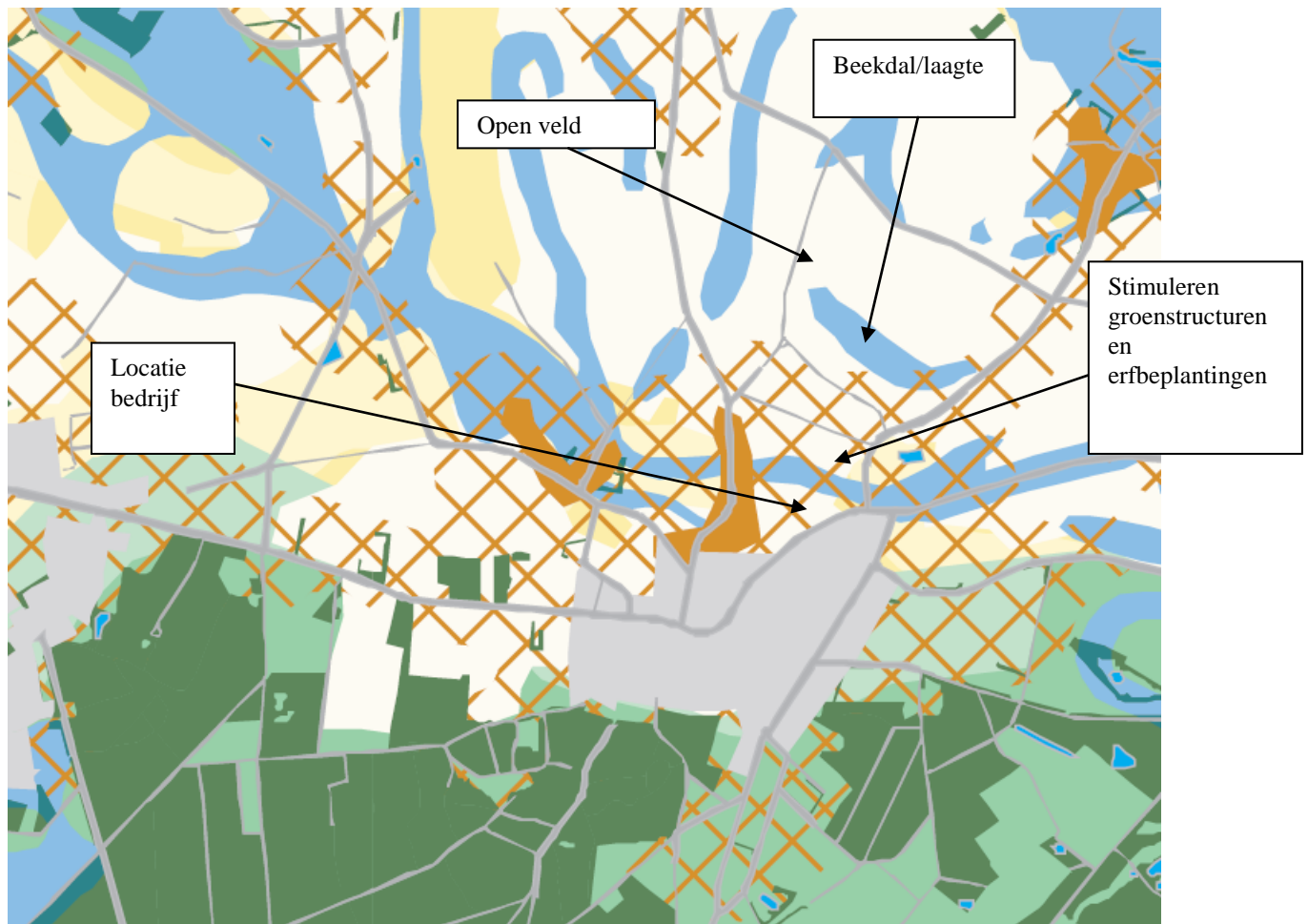
4. Provinciaal en gemeentelijk landschapsbeleid

Het Natuurgebiedsplan is opgesteld vanuit de provincie en hierin staat aangegeven welke natuurwaarden er aanwezig zijn in bepaalde gebieden en welke maatregelen wenselijk zijn om de kwantiteit en kwaliteit van bos, natuur en landschap te vergroten cq. te verbeteren.

Het project is gelegen in een wit gebied, waar geen specifieke aandachtspunten zijn.

Het landschapskader (kaart 2) van de provincie Limburg geeft aan hoe het landschap is opgebouwd en op welke wijze nieuwe ontwikkelingen bijdragen aan de herkenbaarheid van het landschap.

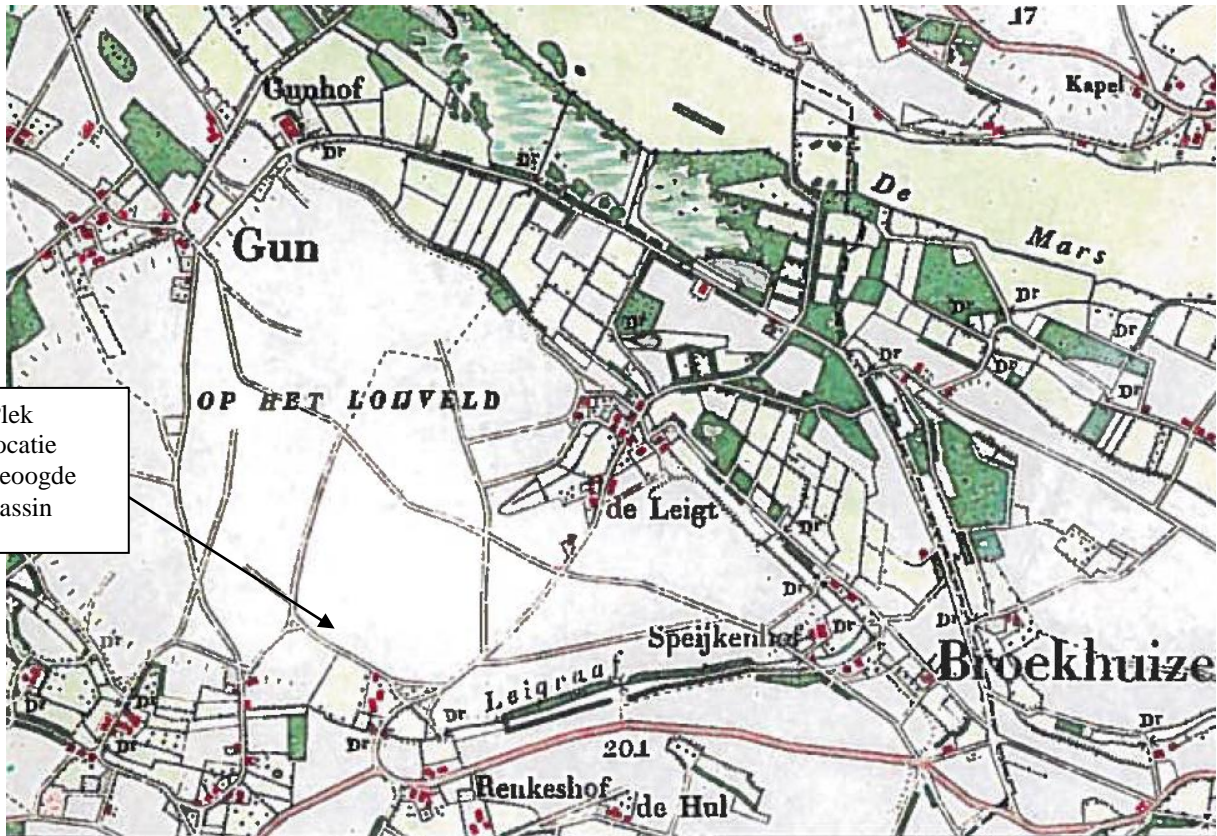
Het project is gelegen op de rand van het verdichte bebouwingslint met bedrijven en het achterliggende open veld. In het verdichte lint is het wenselijk de bebouwing met erfbeplanting en groenstructuren te integreren en in het open veld is juist lage beplanting wenselijk, zodat de differentiatie van open en dicht behouden blijft. De beekdalen en laagtes zijn in het veld als glooiing herkenbaar.



Kaart 2: Landschapskader Noord- en Midden Limburg

5. Historie van het gebied

Op kaart 3 is te zien dat begin 1900 deze locatie onderdeel was van het open veld op de rand met de bebouwingsclusters van het dorp Swolgen. De beekloop/laagte is momenteel als loop nog het kenbaar op het bedrijf en het achterliggende veld is eveneens nog altijd goed herkenbaar.



Kaart 3: Historische kaart 1900

6. Huidige aanwezige natuur- en landschapswaarden

Het bedrijf ligt erg mooi in het landschap. Met rond de bebouwing hogere bomen en rond de containervelden de lagere hagen geeft een passende landschappelijke integratie. Dit is nu al voor het bedrijf en mooie uitstraling en voorbeeld van de toepassing van hun producten. Op deze manier is het ook landschappelijk een fraai geheel vanuit de omgeving. De eigenaar onderschrijft dit ook enorm en wil de nieuwe uitbreiding ook graag soortgelijk inkleden.

Qua natuurwaarden bieden de hagen en overige beplanting op erf en buurerven enige toevluchtsoord voor flora en fauna, maar dit is niet noemenswaardig.

Het huidige water van de bestaande gebouwen wordt opgevangen en hergebruikt op het bedrijf.

7. Visie landschapsplan

De onderstaande visie geeft weer op welke wijze het landschapsplan bijdraagt aan de kwaliteit van landschap en natuur op en in de omgeving van het project.

Landschap

Daar het bassin van 50x15 meter verlaagd wordt aangelegd (1 meter onder en 1 meter boven de grond) is het niet echt opvallend aanwezig, wat zeer wenselijk is. Vandaar vormt een verdere omkadering hier met een haag een passende integratie en geheel met het bestaande.

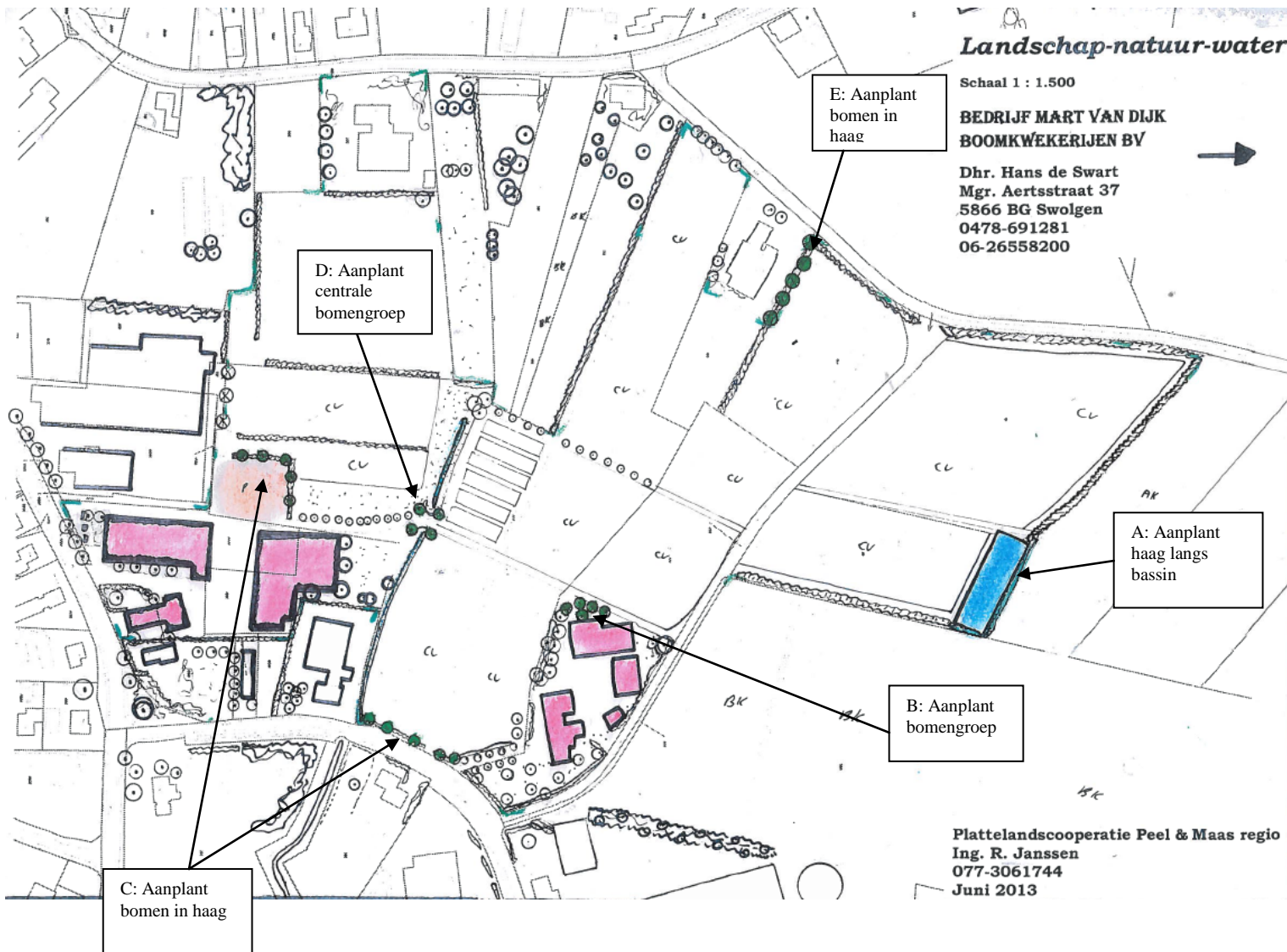
Enkele verbeterpunten zijn de bestaande gebouwen met hogere bomen verder in te kleden, waardoor dit een nog sterker contrast geeft met het containerveld en bassin. De begeleiding van de straat met enkele bomen vormt hierbij een puntje op de i. De

kruising op het bedrijf van het hoofdpad en de waterloop is een mooie aanleiding voor een accent op het bedrijf.

Dit biedt een fraai groen ingekleed geheel, wat ook tevens het decor/reclame is voor het bedrijf.

Natuur en water

Door de aanplant van de haag en bomen, ontstaan er toevluchtsoorden voor flora en fauna in het verder intensief gebruikt gebied. Dit zijn kleine aardige extra's die ontstaan bij een groene inpassing.



Kaart 4: Landschapsplan met nieuwe elementen op perceel

8. Landschapsplan en beplantingsplan

Op bijgevoegd plan is weergegeven hoe de visie vertaald is en staat in onderstaande paragraaf omschreven.

A) Aan te planten haag

Langs het nieuwe bassin komt een Haagbeukenhaag (*Carpinus betulus*) met een hoogte van 1,50 meter, zodat het bassin een mooie groene rand krijgt. Met 4 stuks/meter en hoogte 60-80 is er snel een resultaat.

B) Aanplant bomengroep bij schuur

Dit vormt een “verloren” overhoek en biedt ruimte aan enkele beeldbepalende bomen, die tegelijkertijd het gebouw vanuit omgeving verdoezelen.

Hier worden 5 bomen aangeplant met voorkeur voor de volgende bomen:

Sophora japonica

Phellodendron amurense

Ailanthus altissima

Tetradium hupehensis

Tilia cordata

Deze bomen hebben bij aanplant een maat van 12-14. De bomen hebben enige begeleidingssnoei nodig, maar kunnen verder tot volwassen boom uitgroeien.

C) Aanplant bomen in haag

In de haag langs de straat en haag rond opslag/parkeerplaats is het wenselijk bomen toe te voegen.

Langs de straat is *Tilia cordata* “Greenspire” (Linde) geschikt en nabij parkeerplaats de *Acer campestre* “Elsrijk”, (Veldesdoorn), zodat hiermee het sortiment op bedrijf wordt vergroot.

De bomen hebben bij aanplant een maat van 14-16, zodat het ook meteen aardige bomen zijn. Ze staan op onderlinge afstand van 12 meter.

Ook deze hebben weinig snoei nodig (opkronen) en kunnen hier uitgroeien tot volwassen bomen.

D) Aanplant centrale bomengroep

Hier wordt een speciaal centrale plek gecreëerd met 4 beeldbepalende bomen.

Qua sortiment zijn 4 gelijke het meest wenselijk en zou *Fraxinus angustifolia* “Raywood” een goede optie zijn, maar vanwege de Essenziekte heeft de ondernemer en bomenkenner wellicht een soortgelijk opgaand alternatief en hiermee verrijking sortiment.

E: Aanplant bomen in haag

In deze haag staat een dode Zwarte els en het is wenselijk in deze haag enkele nieuwe *Alnus glutinosa* (Zwarte Els) aan te planten met maat 12-14 op onderlinge afstand van 10 meter. Dit zijn er 5 in totaal en deze verdoezelen tegelijkertijd de stal van de buurman en omkadering van het bedrijf.

9. Conclusie

Dit landschapsplan met beplantingsplan (Bijlage A) geeft weer wat er aangeplant dient te worden. Dit wordt door gemeente vastgelegd bij de vergunningverlening en door de ondernemer op mooie wijze uitgevoerd. Zo ontstaat er een project wat door verdere verrijking met groen een kwaliteitsimpuls geeft bij bestaande bebouwing, inpassing nieuwe bassin en zo het geheel in een groen kader zet. Daarnaast is dit voor het bedrijf een mooie verdere reclame en voor de ondernemer het visitekaartje!

PCPM

Ing. R. Janssen, Juli 2013

Bijlage A: Beplantingslijst landschapsplan