



Erf- en Landschapsverfraaiing

Landschapsplan

in het kader van

Inpassing en integratie ten behoeve bestemmingswijziging Steeghoek 2 Sevenum



Colofon

Opdrachtgever:

Naam: [REDACTED]

Adres: [REDACTED]

Postcode: [REDACTED]

Contactpersoon:

Naam: [REDACTED]

Dossiergegevens

Titel

Inpassing Bestemmingswijziging
Steeghoek 2

Document

Plan 13-11-2023

Status

Concept

Versie

13-11-2023

Opsteller

Ing. [REDACTED]



Erf- en Landschapsverfraaiing

1. Inleiding

De initiatiefnemers hebben de karakteristieke boerderijwoning met schuur verworven. De nieuwe eigenaren willen dit perceel graag herbestemmen tot burgerwoning en woonperceel en hier een parel in het landschap van maken. Behalve interne verbouwing gebeurt er qua bebouwing verder niets op de locatie.

De gemeente Horst aan de Maas heeft het standpunt dat dit past, maar stelt de voorwaarde dat er zorg dient te zijn voor een juiste landschappelijke inpassing.

De gemeente heeft hierbij de eis gesteld dat er bij de aangeleverde onderbouwing er ook een all inclusive landschapsplan toegevoegd dient te worden, dat voor de groene omgeving een meerwaarde oplevert en ook de biodiversiteit van dit stukje landschap een impuls krijgt.

Het verdere Ruimtelijke Ordeningsplan wordt uitgewerkt en aangeleverd door Bureau

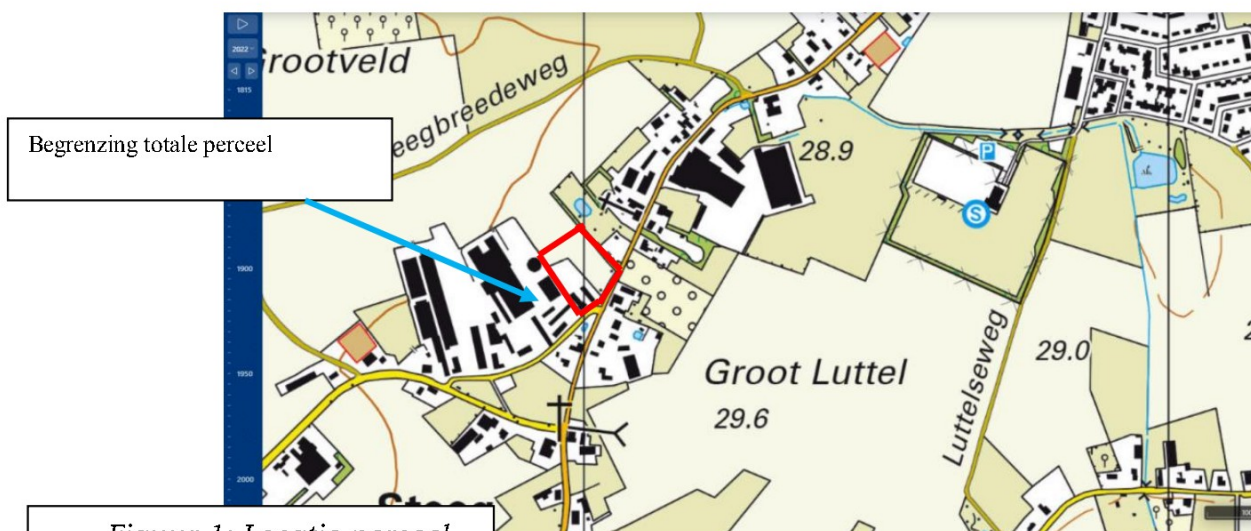
Daar de eigenaren begaan zijn met de groene omgeving, (trots op de bestaande beplanting en knotbomen), is er samen een totaalplan opgesteld. Het groene decor is voor het een plek om te komen tot rust en ontspanning.

Met de gedachte van een kwaliteitsplan is er een inrichtingsplan opgesteld met bijbehorend beheer, zodat de plek een groene en beleefbare parel in het landschap vormt en bijdraagt aan een duurzaam stukje biodiversiteit op deze plek. Ook een knipoog naar het verleden, cultuurhistorie, maakt het tot een nog mooiere plek is de basisgedachte.

Binnen het plangebied is 590 m² aan legale voormalige agrarische bedrijfsgebouwen aanwezig. De initiatiefnemers beogen om deze voormalige agrarische bebouwing te behouden als bijgebouwen bij de omgezette burgerwoning. 150 m² is bij iedere woning aan bijgebouwen mogelijk. Zij mogen $(590-150) \times 1/3$ (= 197 m²) zonder bijdrage laten staan. Om de overige 293 m² aan voormalige agrarische bedrijfsbebouwing te behouden zullen initiatiefnemers een kwaliteitsbijdrage van € 13.185,- betalen (293 m² x € 45) aan de gemeente Horst aan de Maas. De mogelijkheid is om kosten extra inspanningen kwaliteitsverbetering locatie in mindering te brengen van de financiële afdracht. Deze extra inspanning groen wordt gewaardeerd met €5,- per m². Dus voor onderhavige project zou dit neerkomen op 2637 m² aanvullend groen boven de basisinpassing.

De basis van het inpassingsplan vormt de inventarisatie/analyse en daarna het landschapsplan hoe de bestaande bebouwing en groen in het geheel juist geïntegreerd wordt in zijn omgeving. Dit landschappelijk inpassingsplan is door bureau Erf- en Landschapsverfraaiing opgesteld, in nauw overleg met de initiatiefnemers en adviseur.

Locatie staat onder weergegeven op figuur 1.



Figuur 1: Locatie perceel

2. Locatie en situatie

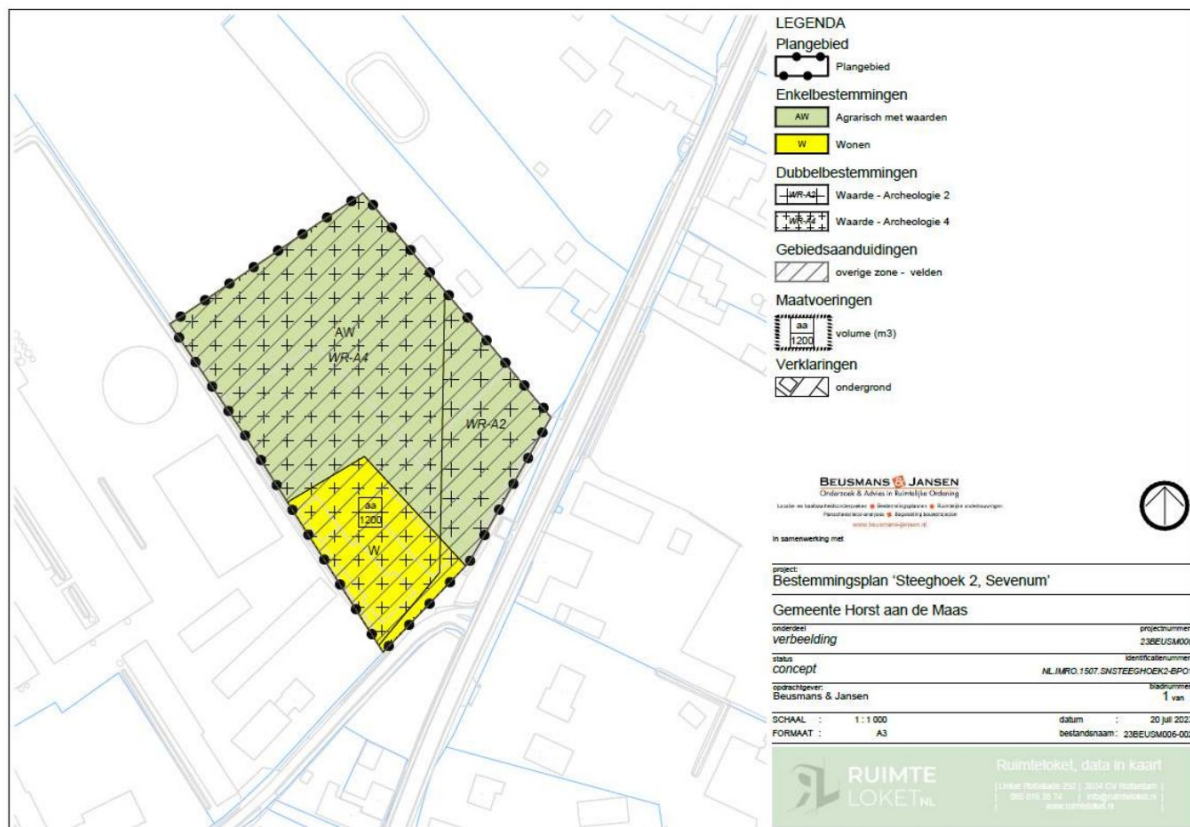
De locatie is gelegen in de oksel straten Steeg en Steeghoek. Beide straten zijn oude wegen over de oude velden van Sevenum. Vandaar is het achterland hier het mooie Grote Veld, een open akkercomplex dat reit tot aan dorp Kronenberg.

De locatie is op deze plek onderdeel van een halfopen bebouwd lint met gevarieerde bebouwing. Met mooie burgerbebouwing en het naastgelegen agrarische bedrijf is het een intensief stukje lint, wat samen met het groen een luchtig geheel is.

De boerderij dateert van de bouwperiode 1906-1939 en is nog grotendeels in oorspronkelijke staat. Daarbij staat op de locatie nog de veldschuur en schuur grenzend aan de woning uit 1906-1930 en 1960. Tenslotte de hoofdschuur wat een mooie binnenplaats creëert uit 1935. Al met al een mooie plek, wat de eigenaren met het bestaande groen een impuls gaan geven. Het bestaande groen bestaat uit de mooie knotbomen aan straatzijde, de groene randzone met de buurman en enkele boomgroepen op perceel. Tenslotte in de voortuin de treurwilg natuurlijk.

De locatie is vormt zo een mooi stukje cultuurlandschap!

Met nu al een mooi decor zal het alleen maar fraaier kunnen worden, getuige de visie van de eigenaar.



Figuur 2: Toekomstige bestemmingen op de locatie.

Bovenstaande plattegrond geeft de toekomstige situatie weer.

Onderstaand geeft de basisinfo, visie en maatregelen weer. De maatregelen zijn onderdeel van de bestemmingsplanwijziging en hiermee de impuls te geven aan het totaal.

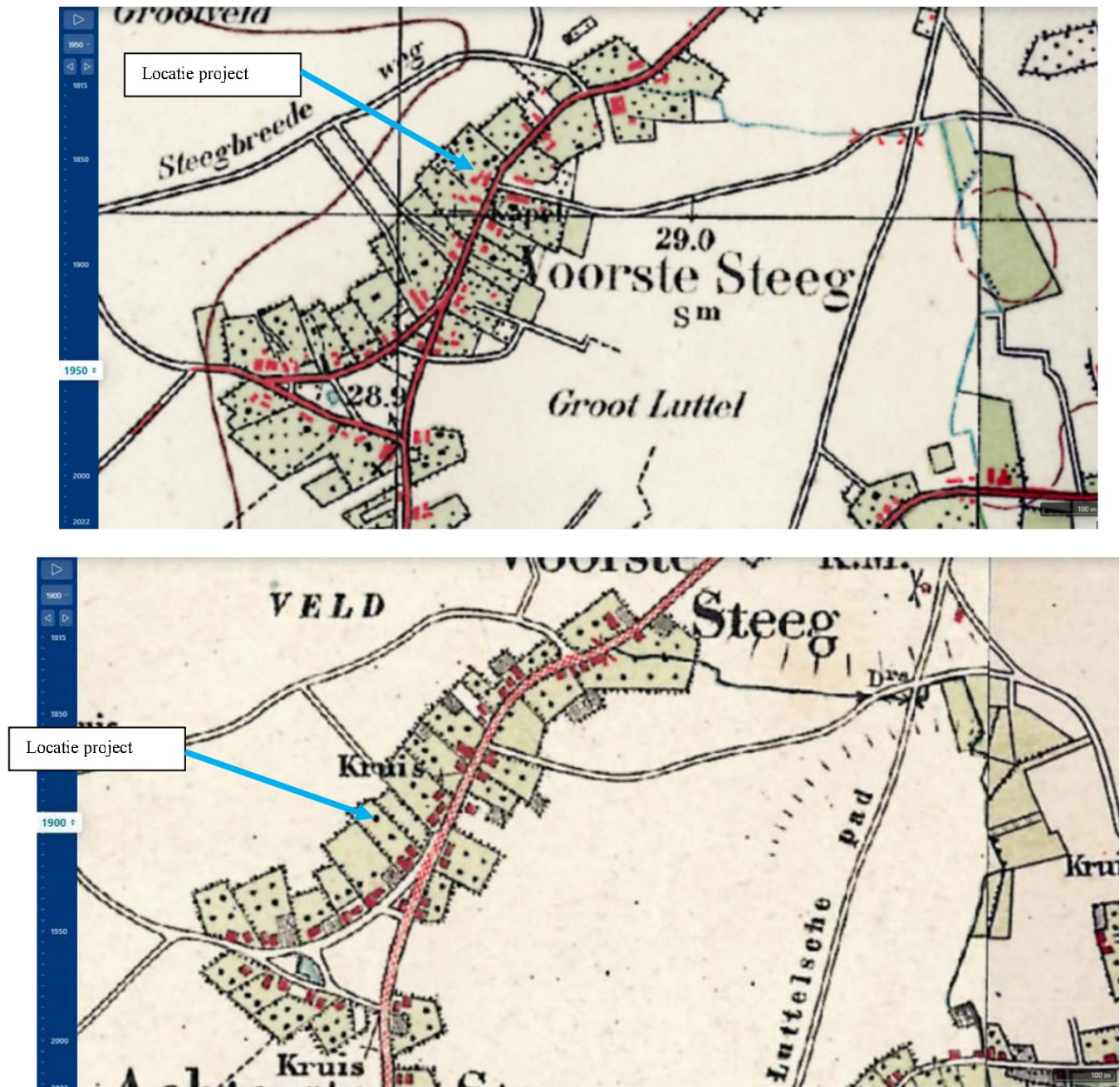
3. Basisinfo

Het landschapsplan dient op maat te zijn van de ingreep in het landschap en het bestaande groen. Dit alles passend binnen de kenmerken landschap en de wensen van de onderneming.

Vandaar is de situatie goed bekeken (bestaand groen op figuur 5 en foto's voorzijde) en zijn de basisgegevens nader bestudeerd en vormen inspiratie voor het inpassingsplan.

De gemeente wil graag in het plan een bevestiging, dat het strookt met hun landschappelijke en biodiversiteits-visie om mooie plekken te creëren.

Historie van de plek

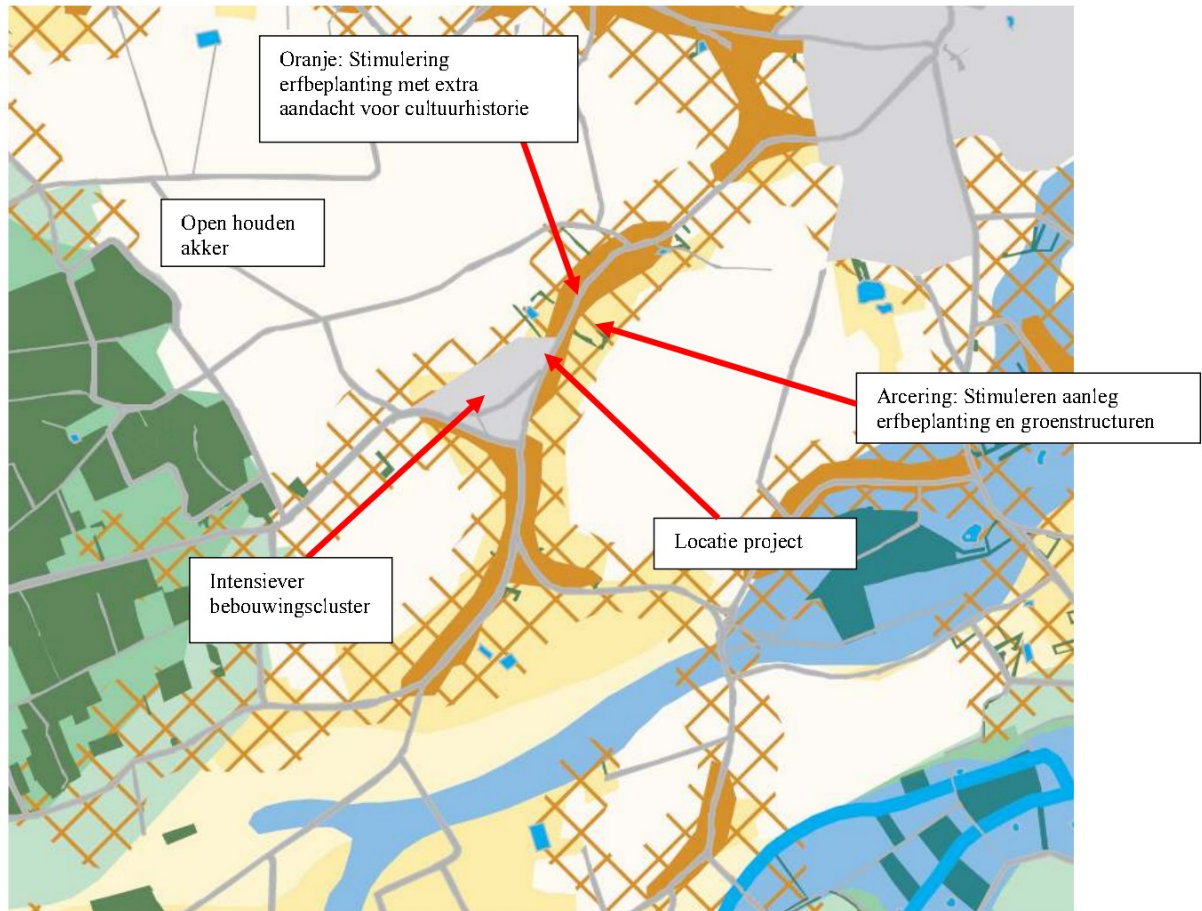


Figuur 3: Locatie van prcject op kaart 1950 en 1900

De voorgaande kaart laat helder de oorsprong van het landschap lezen. Het laat zien hoe de locatie terug in de tijd is geweest. Destijds was de locatie onderdeel van het lint van boerderijen aan de Steeg en Steeghoek met aangrenzend de open es, het Grote Veld. Rond de boerderijen de typische boerenerven met bomen, hagen, hoogstamweides, bloementuin die het tot een mooi geheel maakte.

Rond de locatie is dit nog altijd mooi zo waarneembaar in de huidige tijd.

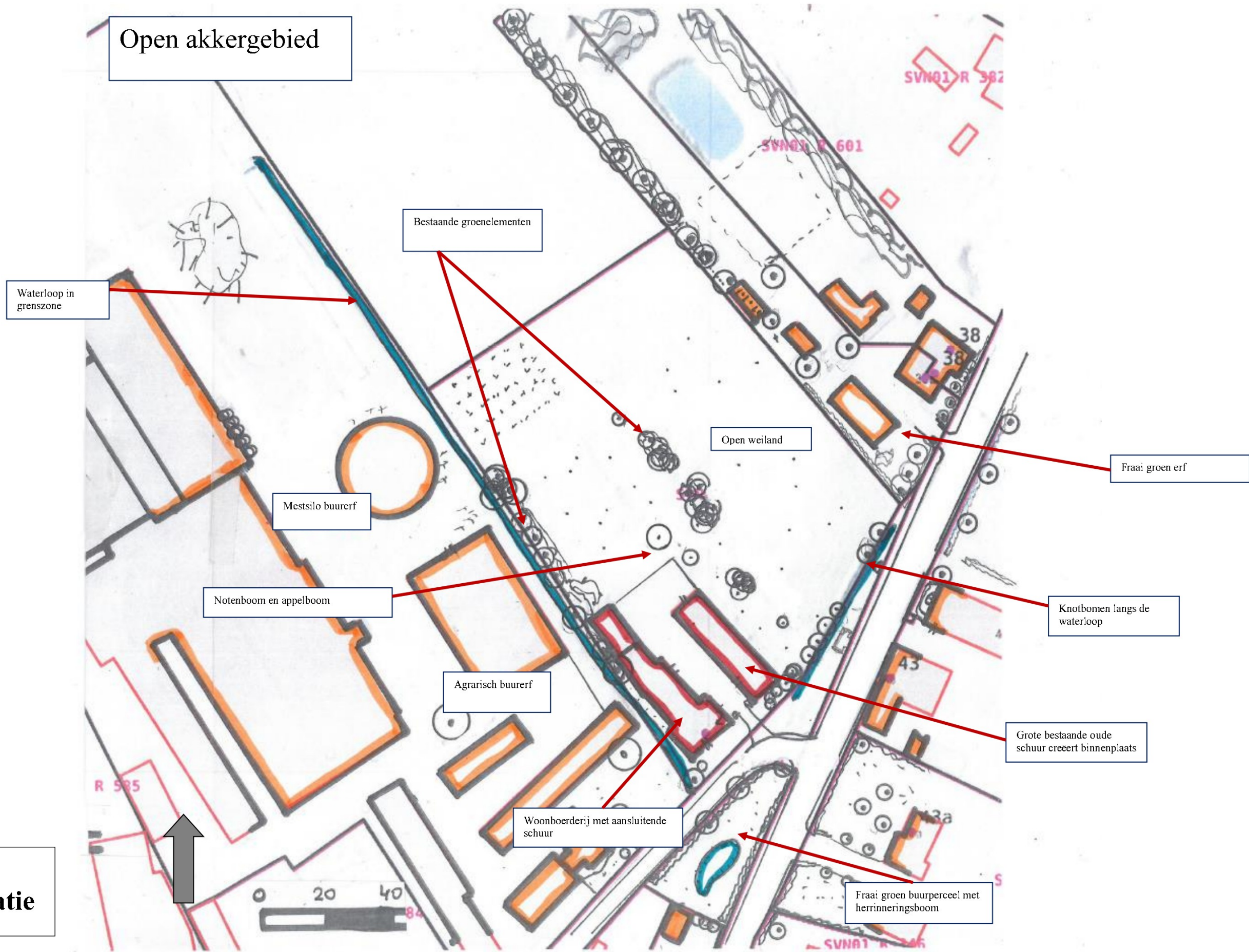
Landschapsinfo op deze plek



Figuur 4: Handreiking vanuit Landschapskader provincie Limburg

Vanuit het Landschapskader staat aangegeven dat de locatie gelegen is in een zone waar rond de bebouwing inzet gevraagd wordt m.b.t. erfplant en groenstructuren. In het lint is er extra aandacht gevraagd voor de cultuurhistorie bij de inrichting. Door deze groenstructuren en erfplant rond de bebouwing ontstaat er een differentiatie met de oude akker, welke wenselijk open gehouden dient te worden.

Mooie handreiking op het plan mede op te baseren.



Figuur 5
Huidige situatie

4. Bestaande situatie

De huidige situatie staat in figuur 5 helder weergegeven en op de foto's aan de voorzijde. Samen met de buurbebouwing een fraai boerenervencluster.

De locatie heeft aan de straatzijde de mooie oude knotten die de laan benadrukken. Het leuke gemeentelijke zitplekje geeft mooi zicht op het achterland. Verder de groene rand tussen de locatie en het buurbedrijf maak een mooie opsplitsing binnen het cluster. De bestaande bomengroepen en noot en appelboom zijn ontstane elementen, wat een mooie basis vormt. De treurwilg in voortuin en beplanting aan de straat bij schuur maken het nu al mooi samen met de groene elementen van de burens.

Verder het open achtererf, dat een doorzicht creëert naar de open akker.

Qua natuurwaarden vormen de groene elementen op en rond het erf een mooie toevluchtsoord vanuit het omliggende agrarische gebied, dat ook voor flora en fauna wel aardig is.

Juist de bestaande variatie met groene randen naar burens, de bomen en knotbomen biedt vele plekken waar de biodiversiteit aanwezig zal zijn.

Momenteel wordt regenwater geïnfiltreerd naar de sloot tussen locatie en de burens en verder het aangrenzende open weiland, dat lager ligt en waar het water langzaam infiltreert richting de Knotbomen. De GHG is op woonlocatie (hogere deel) hier 1,20 meter onder maaiveld. Op het aangrenzende weiland, bij knotbomen is dit ca 0,80 – mv geeft de praktijk aan.

5. Visie landschap, biodiversiteit, water en beleving

De totale visie (basisinspanning en aanvullende inspanning) is om met het bestaande groen als basis een boerenerv-belevingslandschap te creëren, met mooie aanzichten en mooie doorzichten. De knotbomen zijn aanleiding hier op de laagte in landschap een poel te maken en de schuurzijde hiermee aan te vullen, waarmee woondeel iets “hoger ligt”. Een mooie natuurlijke poel, ook beleefbaar vanaf zitplekje. De bestaande schietwilg bij poel wordt een knotwilg, daar deze erg groots wordt en zicht en licht belemmert. De verdere voorzijde een groen kader met een Haagbeukenhaag en verder een boerentuininrichting (iets strakker), waarin de bestaande bomen passen (wellicht uitdunnen esdoorns. Het verdere erfkader zijkanten wordt vervolmaakt op plekken waar het zicht dit vraagt. De struikensingel langs agrarische buur erf en bebouwd buurerf zorgt voor een groene omzoming van het erf en maximale focus op het open veld. Juist geen bomen in singel mbt zonnepanelen buurman.

Om het boerenerv wat knusser te maken, met behoud doorzichten zijn de bestaande noot, appel en andere bomen aanleiding hier een knus natuurlijkere boomgaard omkadert met gemengde hagen van te maken, maar past mooi in de sfeer van de plek en geeft de bestaande bomen structuur en een mooie natuurlijke meerwaarde. Het verdere gebied blijft open om doorzicht te behouden vanaf erf en straat. Wellicht met de leuke groentetuin erbij, maar verder geen opgaande beplanting. Door het grasdeel-weide te omrasteren met Robinia en Ursus maakt dit het af en kan er altijd begrazing plaatsvinden, dat voor de biodiversiteit een meerwaarde oplevert. Past mooi op het boerenerv en geeft het een boerenervparksfeer!

Al met al een boerenerv belevingslandschap.

Qua ecologie, zal het boerenerv belevingslandschap door toevoeging van de poel, struikensingels, natuurlijk weilte met hagen en bomen aantrekkelijker worden en met een juist beheer ook oase voor flora en fauna. Sommige plekken iets intensiever gebruikt, maar een natuurlijkere wei met de genoemde elementen biedt veel biodiversiteitsruimte.

Qua regenwater zal er niet veel veranderen en zal het regenwater afgevoerd worden op de gelijke manier als de huidige situatie. Verschil is dat water zicht kan voegen in de nieuwe poel en zo naast functioneel ook een mooie natuurlijke functie creëert. Gezien de ligging mbt archeologie mag de poel niet dieper zijn dat 50 cm-mv.

Overlast van water is zo nimmer te verwachten.

6. Onderbouwing nieuwe groenelementen passend binnen de het authentieke landschap



WAT EN WAAR PLANTEN?

De meest voorkomende streekeigen boom- en struiksoorten voor het vochtige zandgrondlandschap (beekdal en akkercomplexen) en de plek op het erf en/of de omliggende percelen

BOMEN EN BOOMGROEPEN OP HET ERF

Aanplant van bomen en solitairgroepen op en rond het erf met zomereik, sierkers of notenboom
Aanplant van hoogstamfruitbomen met appel, peer en pruim omzoomd met een gemengde haag

HAAGAANPLANT OP OF ROND HET ERF

Gemengde hagen met snoeihoogte tot 1.50 meter met de soorten hazelaar, hulst, liguster en krent en Gelderse roos

AANPLANT PERCEELSRANDEN

Knotbomen in een kleine groep of solitair van zwarte els of kraakwilg
Houtwal (windscherm);
- Boomvormers zonder struiklaag door een lijnvormige aanplant van zomereik en/of zwarte els
- Boomvormers met struiklaag: boomvormers zoals witte els, zachte berk, zoete kers en zomereik en struiklaag van krent, hazelaar, wegedoorn, egelantier, geoorde wilg, boswilgen/of lijsterbes

AANLEG EN AANPLANT OP PERCELEN

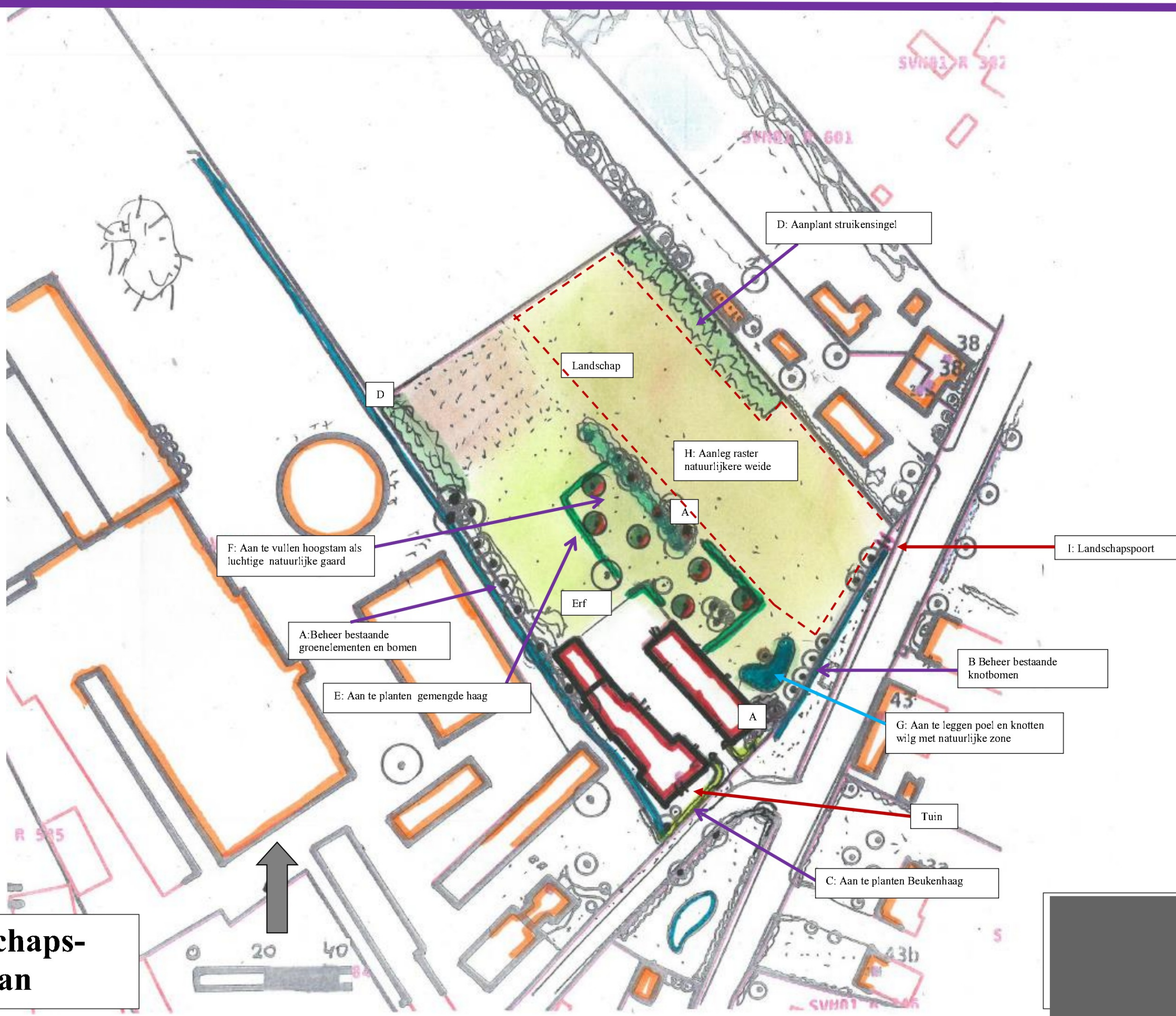
Stroken met struweelbeplanting langs (vochtige) beekrand bestaande uit hazelaar, kardinaalsmuts, wegedoorn en/of egelantier geoorde wil en/of boswilg
Extensief beheerd grasland of natte strooiselruigte met broeihopen op perceeldelen in lager gelegen percelen van het beekdal. Opvang van hemelwater via een poel.

TIPS

Hekwerken en afrasteringen; sluit het erf niet onnodig af met hekken en afrasteringen. Maak noodzakelijke afrastering minder zichtbaar door beplanting of een haag. Kies ook eens voor een houten hek of palen van kastanje hout.
Vermijd overvloedige verlichting. Plaats verlichting zo laag mogelijk bij de grond.
Leg niet meer verharding aan dan strikt noodzakelijk
Plant hoge bomen minimaal 2 meter van de erfscheiding en houdt bij het bepalen van de plaats van aanplant rekening met schaduw en kroon diameter van de volwassen boom.
Maak het ook aantrekkelijk voor dieren. Verwerk vrijkomend snoeihout als houtril door stamhout en/of takken te stapelen. Rillen met snoeihout vormen een biotoop voor amfibieën en insecten. Plant coniferen en bomen met een opvallende bladkleur in de voortuin en niet als erfscheiding.

Figuur 6: Handvaten vanuit het inspiratieboekje zandgronden

Deze handvaten geven aan dat op een erf/landschap gewerkt wordt met zowel eensoortige als gemengde hagen, met bomenrijen, boomgaarden en solitaire bomen. Stimulering van overhoeken, perceelsranden, bloemrijk grasland zorgt ook voor de biodiversiteitsimpuls. Naast inrichting ook met een juist beheer!



7. Het landschaps-inpassingsplan

7. Het Landschapsplan met de beheer- en inrichtingsmaatregelen

De visie heeft geresulteerd in het definitieve plan. Binnen het plan is er een opdeling.

- 1: Landschappelijke inpassing
2. Aanvullende kwaliteitsimpulsen

Onderdeel 2 wordt vanuit een offerte financieel onderbouwd en wordt in mindering gebracht van de financiële afdracht die de eigenaar aan de gemeente moet leveren.

Naast een inrichting ook een juist beheer. Zo ontstaat er ook tevens een meerwaarde voor de ecologische waarden en hiermee een hoge belevingswaarde.

Onderdeel 1: Landschappelijke inpassing



A) Beheer bestaande groene elementen

De bestaande singel, de beplantingsstrook langs nieuwe boomgaard en bomen voorzijde vragen een juist beheer.

Hier is het fijn om met deskundigheid de bomen gefaseerd op eindafstand te zetten (6-12 meter, ter plekke bezien). De ondergroei krijgt hiermee ruimte. Deze ondergroei dient iedere 6 jaar teruggesnoeid te worden, zodat het een dichte struikzone blijft. De bomen aan de straatzijde krijgen een ondergroei met meer “erfsoorten, zoals Boerenjasmijn, Spirea, Gelderse Kornoelje, etc., die het opvult met iets meer sierlijke struiken.

De bestaande bomen, Noot en Appel dienen zo gesnoeid te worden, zodat ze hun habitus behouden. Dus enige opkroning en de appel de kruin uitdunnen, zodat het naast fraaie bomen oom bomen zijn die vruchten geven.



B) *Beheer bestaande knotbomen*

Het beheer van deze bomen is afgelopen winter gedaan, mooi en dit graag herhalen iedere 5 jaar. Takken afvoeren is fijn en graag niet te kort afzagen bij de knot.



C) *Aan te planten Beukenhaag rond tuindeel 45 meter = 180 stuks*

In de visie om het tuindeel wat strakker te houden wordt hier de Haagbeukenhaag gezet. Om een opsplitsing te creëren tussen de tuin en het meer natuurlijkere boerenerf belevingslandschap worden hier dus Beukenhagen geplant (*Fagus sylvatica*), gewone beuk, met 4 stuks per meter en aanplantmaat 80-100. De haag zal een hoogte krijgen van 1,20 meter (naar wens invullen) en wordt jaarlijks half juli gesnoeid en is een mooi kader.

Onderdeel 2: Aanvullende kwaliteitsimpulsen in landschap en natuur



D) Aan te planten struikensingel (oppervlakte 800 m2 groene waarden)

Deze elementen 70 en 30 meter lengte hebben een breedte van 8 meter (waarvan 5 meter aanplant maar met natuurlijkje zoomranden) en bestaan uit struikenaanplant groepsgewijs. Oppervlakte 500 m2 = 230 stuks. Op onderlinge afstand van 1,5 x 1,5 worden in groepen de volgende soorten gezet.

Aantal				Aantal per groep
10 %	25	Salix aurita	Geoorde wilg	3
25 %	60	Rhamnus frangula	Vuilboom	5
15 %	40	Cornus sanguinea	Gewone kornoelje	2
5 %	15	Cornus mas	Gele kornoelje	4
20 %	50	Ligustrum vulgare	Gewone liguster	5
25 %	60	Viburnum opulus	Gelderse	5

Het plantsoen heeft bij aanplant een grootte van 60-80 cm. Het plantsoen wordt groepsgewijs aangeplant, zoals hierboven aangegeven om te voorkomen dat overheersende soorten overwoekeren.

Beheer is iedere 5 jaar 50% terugsnoui, takken in element verwerken, zodat ze een dicht struweel blijven en niet hol worden. Belangrijk is deze uit te rasteren, zodat vee ze niet beschadigd.

E) Aan te planten gemengde hagen 100 meter = 400 stuks (100 x 2 = 200 m2 groene waarden)

Deze luchtige haag biedt leuke doorkijken in de gaard en over het verdere veld. Deze haag hoeft maar 1 x per jaar gesnoeid te worden op hoogte van 1,20 meter (is voorstel), wellicht kan de haag langs de buitenzijde ook een extra keer overgeslagen worden met snoei, waarmee ruimte voor meer biodiversiteit. Plantmateriaal bij aanleg maat 60-80 en aanplant gevarieerd in groepjes van 2 a 3.

De haag bestaat gemengd uit de volgende soorten:

			Totaal
20 %	Carpinus betulus	Haagbeuk	80
20 %	Acer campestre	Veldesdoorn	80
10 %	Ligustrum vulgare	Wilde liguster	40
10 %	Cornus mas	Gele kornoelje	40
20 %	Quercus robur	Zomereik in haag	80
20 %	Cornus sanguinea	Gewone kornoelje	80



F) Aan te vullen natuurlijke boomgaard met 6 stuks (Oppervlakte natuurlijke gaard 1.050 m2 groene waarden)

Er worden 6 fruitbomen aangeplant met maat 12-14 bij aanplant, zodat ze vanaf start enige body hebben. Het zijn wat makkelijke soorten en niet teveel, zodat doorzicht makkelijk behouden blijft.

De volgende bomen is voorstel om te worden gezet, dit wordt tzt nader bekeken afhankelijk van smaakwens eigenaren:

1 Prunus "Kordia"	Kerseboom
1 Prunus "Van"	Kerseboom
1 Malus "Ecolette"	Appel
1 Malus "Zaerums striepke"	Appel
1 Mespilus germanica	Mispel
1 Pyrus "Conference"	Peer

Na het eerste jaar zal eventueel inboet plaatsvinden.

De snoei is terughoudend. Enige opkroning en uitdunnen kroon, waarmee de habitus behouden blijft en de boom verder kan uitgroeien tot volwassen uitgegroeide boom.

Het beheer gaard is op een natuurlijke wijze. Dus geen bemesting of onkruidbestrijding, maar de kruidige vegetatie laten groeien en 1 x per jaar maaien en eventueel nabeweiden. Zo ontstaat er een natuurlijke boomgaard met waarde voor flora en fauna.



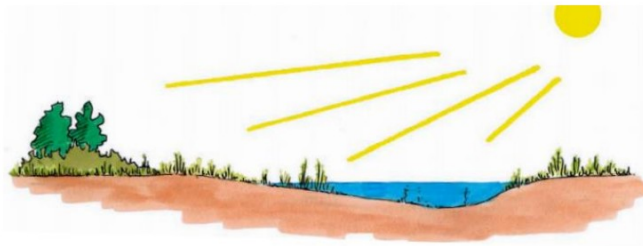
G) Aan te leggen poel en te knotten wilg (groene waarde poel en kruidenrijke omgeving samen 600 m2 groene waarden)

Bovenstaand de plan voor de poel/laagte en de te knotten wilg. Vanwege archeologie niet dieper graven dan 50 cm. Verder laat onderstaande beelden laat mooi zien hoe de poel en combinatie met de beplanting er uit ziet.

Met een poel grootte van ca 10 x 15 meter wordt het een kleinere poel en grond verwerken tegen de schuur. De omgeving, natuurlijke terrein van deze poel wordt uitgerasterd, zodat dit zich natuurlijk kan ontwikkelen als een natuurlijk gebied. Dus hiermee een mooie groene waarde in combi met de knotbomen en de verdere elementen, zoals de natuurlijk gaard.

Om mooie natuurlijke zone om het regenwater van de schuur op te vangen en te laten infiltreren.

De poel moet voldoen aan onderstaand principe.



Doorsnede poel met flauwe helling op zonzijde.

Met een diepte van 0,50 meter, taluds 1: 1 en 1: 3 ontstaat er variatie, dat met een juist beheer zich zal ontwikkelen. Beste is de poel buiten de begrazing te houden.

Beheerparagraaf: Na de aanleg van de waterelement is juist “Niets doen” de eerste 3 jaar het beheer. Juist de spontane ontwikkeling van de poelen geeft een natuurlijke vegetatie. Om te voorkomen dat de oevers “verbossen” dienen de oevers iedere 2 jaar gemaaid en afgevoerd te worden. Het beste is dit gefaseerd te doen, dus ieder jaar een deel van 50 % maaien en afvoeren. Beste tijdstip is september dit te doen.

Om verlanding van de poel te voorkomen dient deze iedere 6 jaar “uitgediept” te worden. Dit wil zeggen dat 70 % van de poel met een kraan “leeggelepeld” wordt en deze bagger wordt verwerkt op een hoop langs de poel, beste in combi met de beplantingsstrook. Beste tijdstip is oktober dit te doen.

Hiermee behoudt de poel het aandeel open water.



Beheer en onderhoud Poelen vergen regelmatig terugkerend onderhoud, afhankelijk van de ondergrond (poelen op venige ondergrond groeien sneller dicht dan op zandgrond) en de aanwezigheid van soorten als riet en lisdodde. Invallend blad kan leiden tot een dikke sliblaag en tot verzuring. Een dichtgegroeide poel kan worden hersteld door overtollige vegetatie (waterplanten, lisdodde, riet) handmatig of machinaal te verwijderen, waarbij zo nodig ook de sliblaag wordt verwijderd. Bij het opschonen moet in beginsel altijd een deel van de water- en moerasplanten gehandhaafd worden voor behoud van natuurlijk evenwicht in poel. De beste periode om dit werk uit te voeren is van half augustus tot half oktober. De meeste amfibieën hebben dan de poel verlaten en insectenlarven zijn volgroeid. Aandachtspunt bij nieuw gegraven poelen is de soms spontane groei van soorten als wilg, zwarte els en/of berk op de oevertaluds. Het beste is om de planten zo snel mogelijk te verwijderen door plukken of uitsteken. Deze poel ziet er niet goed uit. Hij is vrijwel geheel begroeid met lisdodde. Het verdient aanbeveling om hem voor 3/4 van de oppervlakte op te schonen. De beste periode hiervoor is in het najaar.

H) Te plaatsen Robinia palen met langsliggers hekwerk met Ursusgaas
Lengte 350 meter



Om de nieuwe beplantingselementen, haag, singel, poel en singel te beschermen is bovenstaand raster erf fraai en functioneel. Met Robiniapalen en langsliggers in combi met Ursusgaas is het stevig en geeft een natuurlijke uitstraling.

1) Aan te leggen fraaie landschapspoort



De kers op de taart is een poort naar het weitje en mooie doorzicht. Mooie focus naar weitje! Wellicht met de naam van de oude plek als knipoog naar het verleden.

8. Conclusie

Dit landschapsplan met beplantingsplan met beheer geeft weer wat aangeplant wordt om vanuit het bestaande er een mooi groen geheel van te maken. Dit vormt een mooi landschappelijk plaatje, voor de initiatiefnemers, de voorbijgangers en de omgeving. Maar ook tbv de biodiversiteit. Een basisinspanning rond kleeft de plek in en de aanvullende inspanning met een oppervlakte van 2650 m² draagt zorg dat het een mooie natuurlijke en landschappelijke impuls krijgt. Dit past fijn binnen de gemeentelijke kaders en is voor Horst aan de Maas een mooi voorbeeld hoe er samen een mooie groene en cultuurhistorische parel kan ontstaan.

13-11-2023



Erf- en Landschapsverfraaiing

Datum 30-10-2023

Bijlage(n): offerte Vida la Verde

Onderwerp: Prijsopgave aanvullende inrichting vanuit landschapsplan Steeghoek 2 Sevenum

Geachte [REDACTED] [REDACTED]

In samenspraak met de gemeente Horst ad Maas is bepaald dat de aanvullende zaken (**bovenop de basisinspanning inpassing**) vanuit het landschapsplan financieel vertaald dienen te worden en deze kosten in mindering kunnen worden gebracht bij de afdracht aan de gemeente Horst aan de Maas. Buro Erf- en Landschapsverfraaiing heeft hier goede ervaringen mee binnen de gemeente Horst aan de Maas, zodat er naast basisinspanning inpassing er zo zeer mooie parels in het landschap ontstaan.

Onderstaand de opsomming van de onderdelen D tm I vanuit het landschapsplan van 25-8-2023, zijnde de aanvullende landschappelijke inrichting bovenop de basisinspanning inpassing:

Onderdeel D:

	Aantal		Prijs:
25	Salix aurita	Geoorde wilg	0,95 = €23,75
60	Rhamnus frangula	Vuilboom	0,79= €47,40
40	Cornus sanguinea	Gewone kornoelje	0,85= €34,00
15	Cornus mas	Gele kornoelje	1,00= €15,00
50	Ligustrum vulgare	Gewone liguster	0,96= €48,00
60	Viburnum opulus	Gelderse [REDACTED]	0,82= €49,20
			€217,35 is €236,91 incl.

Aanplantwerk €340,- = €411,00 incl.

Onderdeel E:

80	Carpinus betulus	Haagbeuk	0,87 = €69,60
80	Acer campestre	Veldesdoorn	0,95 = €76,-
40	Ligustrum vulgare	Wilde liguster	0,96 = €38,40
40	Cornus mas	Gele kornoelje	1,00 = €40,-
80	Quercus robur	Zomereik	0,86 = €68,80
80	Cornus sanguinea	Gewone kornoelje	0,85 = €68,-
Samen €360,80 =			€393,27 incl.



Aanplantwerk €665,- = €804,65 incl.

Onderdeel F:

1 Prunus "Kordia"	Kerseboom
1 Prunus "Van"	Kerseboom
1 Malus "Ecolette"	Appel
1 Malus "Zaerums striepke"	Appel
1 Mespilus germanica	Mispel
1 Pyrus "Conference"	Peer

Fruitbomen 152,50 = €166,23 incl; samen €997,35 incl.

Boompalen en band: 12x €9,35 + €15,00 = €127,20 = €153,91 incl

Aanplantwerk €500,- = €605,- incl.

Inboet totaal €125,- en €152,50 = €317,48 incl.

Onderdeel G:

Aanleg Poel €1130,- = €1367,30 incl.

Onderdeel H:

Materialen hekwerk:

120 palen 1,60 rond 8/10 x €5,56 = €667,20 = €807,31 incl.

300 palen 2,50 rond 8-10 x €9,35 = €2805,- = €3394,05 incl.

Draad Ursus 7 rollen a €185,- = €1295,- = €1566,95 incl.

Plaatsen hekwerk = €1225,- = €1482,25

Onderdeel I:

Landschapspoort leveren en plaatsen € 980,- = €1185,80

Totaal alles incl. materialen en uitvoering € 13.723,23 incl.

Met vriendelijke groet,

