

Landschapsplan

in het kader van

- **Bouw RvR woning aan de Maasbreeseweg Sevenum**



Locatie Maasbreeseweg perceel L5 Sevenum

**Plattelandscoöperatie Peel & Maas regio
Ing. R. Janssen**

Mei 2015

1. Inleiding

Het voornemen is om aan de Maasbreeseweg te Sevenum op perceel L5 een woning te realiseren.

Het perceel heeft een oppervlakte van ca. 3.000 m² en dit perceel zal na de bestemmingswijziging een woonbestemming krijgen. Binnen deze bestemming zullen de eigenaars hier hun woning realiseren en ten behoeve van de bestemmingswijziging is het noodzakelijk om nu al het landschappelijk inpassingsplan bij te voegen.

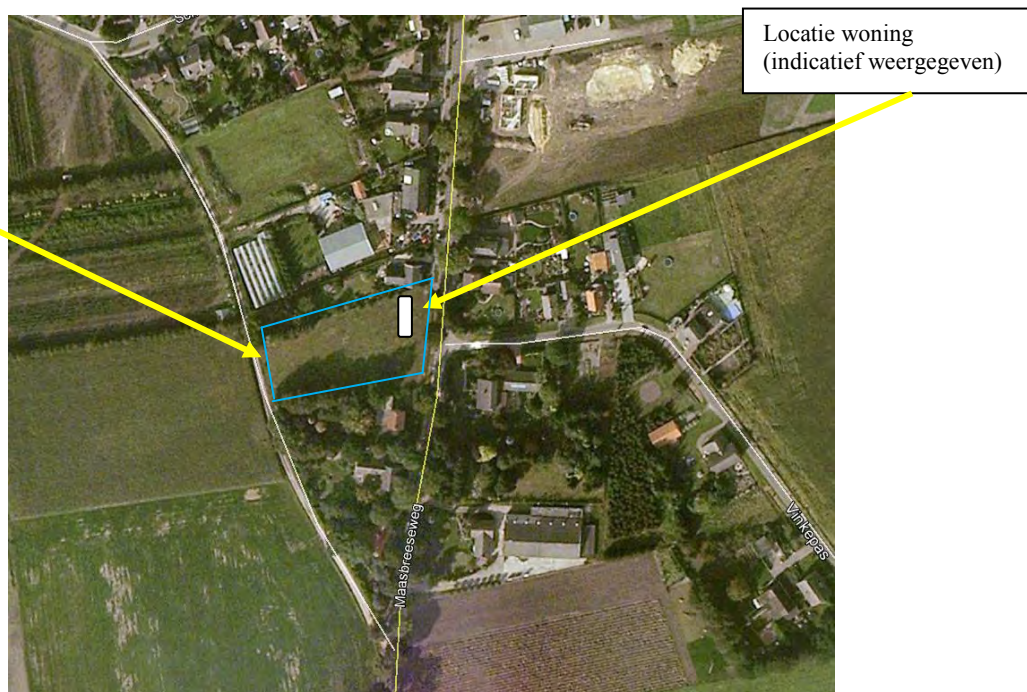
Daar de bebouwing en verdere inrichting erf en omgeving nog niet duidelijk zijn, is in het proces met de eigenaren afgesproken dat het een plan is wat het kader vormt en dit afgestemd wordt op en na de definitieve situering huis en inrichting erf. Maar dan is het landschappelijk kader en landschappelijk sortiment van deze plek alvast aangegeven, zodat de uiteindelijke inrichting hiermee strookt.

Vanuit gemeente is voorwaarde gesteld dat tbv de woonbestemming perceel het gehele perceel betrokken wordt bij de landschappelijke inpassing.

De gemeente Horst aan de Maas streeft kwaliteit voor de eigenaar en de omgeving na. Het landschappelijk inpassingsplan draagt hieraan bij, waarbij communicatie en wederzijds vertrouwen erg belangrijk zijn en hier dit ook zal leiden tot een fraaie inrichting.

Dit landschappelijk inpassingsplan is door de Plattelandscoöperatie Peel & Maas regio opgesteld, in nauw overleg met de eigenaar en gemeente.

Locatie staat onder weergegeven, Maasbreeseweg Sevenum, tussen de woningen met huisnummer 74 en 78.



Figuur 1: De locatie perceel met indicatief de woning

Het criteria is dat de nieuwe situatie ook landschappelijk een fraai geheel dient te zijn in zijn ruime omgeving.

Onderstaand geeft de visie en maatregelen weer. De maatregelen zijn onderdeel van en behorende bij de vergunning en de initiatiefnemer zal deze (passend binnen het definitieve bouw- en erfplan) uitvoeren, nadat de bouw afgerond is.

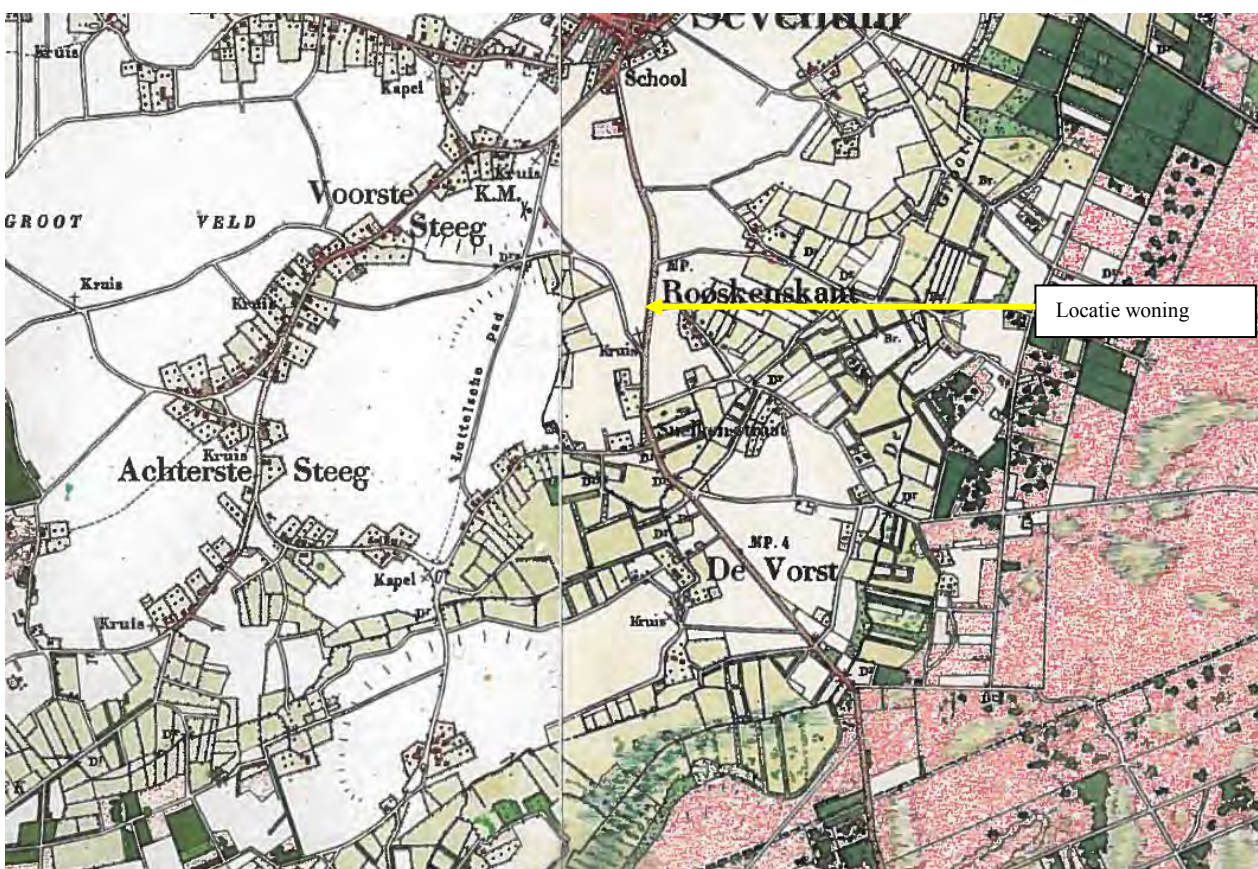
2. Basisinfo en visie

Het landschapsplan dient op maat te zijn van de ingreep in het landschap en dit is samen met de gemeente en eigenaar besproken. Hierbij zijn de basisgegevens nader bestudeerd en vormen de basis voor de visie. Daarnaast is aangegeven door de eigenaren dat ze het plan zien als het kader, daar ze de nadere uitwerking van huis en erf nog niet geheel uitgewerkt hebben.

De gemeente wil graag in het plan een bevestiging, dat het strookt met hun landschappelijke visie, zoals ook verwoord in het LOP.

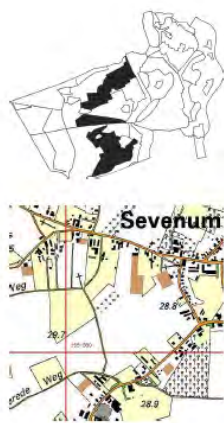
De locatie is gelegen aan de Maasbreeseweg, een uitloper van de lintbebouwing van de kern Sevenum. De verdere omgeving bestaat uit het genoemde bebouwingslint en aan de achterzijde de overgang naar de open akker van het Luttelse veld. De straat zelf wordt door een zware laan geaccentueerd en de bestaande erven vormen een groen en halfopen aanblik.

Duidelijk herkenbaar is de bochtige structuur van de wegen, dat refereert aan de historie van het gebied.



Figuur 2: Locatie op kaart 1900

De kaart van 1900 laat zien dat de locatie bestond uit de open akker aan de verbindingssas tussen kern Sevenum en Maasbree. Deze open akker werd doorsneden door enkele paden en deze is aan de westzijde van de kavel nog mooi aanwezig. Verder heeft de laan en de lintbebouwing deze zone langs de straat geheel omgevormd, maar is de landschappelijke basisstructuur met het achterliggende open veld grotendeels waarneembaar. Het gebied ten oosten is door de vele agrarische bebouwing en woningen verworpen tot een verdicht halfopen landschap.



Velden	Open landbouwlandschap	
kenmerken	<ul style="list-style-type: none"> • landschappelijk • ecologisch • functioneel • beleidsmatig 	Over het algemeen open agrarisch landschap; beperkt bebouwd (boerderijen, kassen); deel verdicht met laanbeplanting (in ontwikkeling); deels ontwikkeling intensieve landbouw/kassen Beperkt, behalve tegen Castenraysche Vennen en in Kabroek (weidevogels) Mix van woonbebouwing, agrarische bedrijven en (glas-)tuintbouw; deels landbouwontwikkelingsgebied Deels landbouwontwikkelingsgebied (met concentratie glastuinbouw); deels Vitaal Landschap
Toetsingselementen:		
parel(s)	• Molenveld	
kernen	<ul style="list-style-type: none"> • Horst N • Meterik • Sevenum ZW 	<ul style="list-style-type: none"> * Integrale ontwikkeling voor bedrijvigheid en inpassing in het landschap: Beeldkwaliteitseisen toepassen op gebouwen en landschappelijke inpassing * Stimulering groene raamwerk als buffers tussen de kernen rondom Horst: Groenontwikkeling rondom dorpsrand en wijkgrenzen en stimulering erfbeplanting * Koppelen van het lokale recreatienetwerk aan de regio * Grootschalige agrarische industrie koppelen aan bijpassende hoogwaardige erfbeplantingen
Landschaps Ontwikkelings Voorwaarden		<ul style="list-style-type: none"> * Behoud van open velden, geen grootschalige ruimtelijke ontwikkelingen welke deze aantasten * Buiten de velden gaan ontwikkelingen gepaard met hoogwaardige integrale inpassing van landschapselementen (IKL) * Stimulering kleinschalige nieuwe functies mits integraal landschappelijk ontwikkeld (Rood voor Groen en Ruimte voor Ruimte) ter versterking economische basis * Ontwikkelingen sturen langs linten en lanen en het achterland te mijden * Opwaarderen landschappelijk raamwerk (lanen en houtwallen); ontwikkelen recreatieve route

Figuur 3: Aandachtspunten vanuit het LOP

Vanuit het LOP staat bovenstaande weergegeven. Dit achterliggend gebied heeft zijn waarden aan de openheid. Het lint vormt het kader voor de open akker met structuurvormende lanen mede als basiskwaliteit. Een erfbeplanting als kader voor het perceel komt het initiatief in het landschappelijk decor ten goede. Belangrijk uitgangspunt van de gemeente is dat nieuwe ontwikkelingen gepaard gaan met een waardige landschappelijke inpassing en materiaalgebruik (geen opzichtige hekwerken).

De visie is om de nieuwe situatie passend in te kleden in het groen, passend binnen het oorspronkelijke idee van een kader als erfbeplanting met aangrenzend de open ruimte en met de structuurbepalende laan.

Door dit als basis te nemen draagt het ook bij aan de leesbaarheid oorspronkelijke landschapsopbouw.

Vanuit de *handreiking zandgronden* is in onderstaande weergegeven welke elementen in dit gebied wenselijk zijn. Hierbij dient gekeken te worden naar de aandachtspunten van de akkercomplexen en niet de beekdalpunten.

WAT EN WAAR PLANTEN?

De meest voorkomende streekeigen boom- en struiksoorten voor het vochtige zandgrondlandschap (beekdal en akkercomplexen) en de plek op het erf en/of de omliggende percelen

BOMEN EN BOOMGROEPEN OP HET ERF

Aanplant van bomen en solitaire groepen op en rond het erf met: zomereik, sierkers of notenboom
Aanplant van hoogstamfruitbomen met appel, peer en pruim omzoomd met een gemengde haag

HAAGAANPLANT OP OF ROND HET ERF

Gemengde hagen met snoeihoogte tot 1.50 meter met de soorten hazelaar, hulst, liguster en krent en Gelderse roos

AANPLANT PERCELSRANDEN

Knotbomen in een kleine groep of solitair van zwarte els of kraakwilg
Houtwal (windscherm);
- Boomvormers zonder struiklaag door een lijnvormige aanplant van zomereik en/of zwarte els
- Boomvormers met struiklaag: boomvormers zoals witte els, zachte berk, zoete kers en zomereik en struiklaag van krent, hazelaar, wegedoorn, egelantier, geoorde wilg, boswilgen/of lijsterbes

AANLEG EN AANPLANT OP PERCELEN

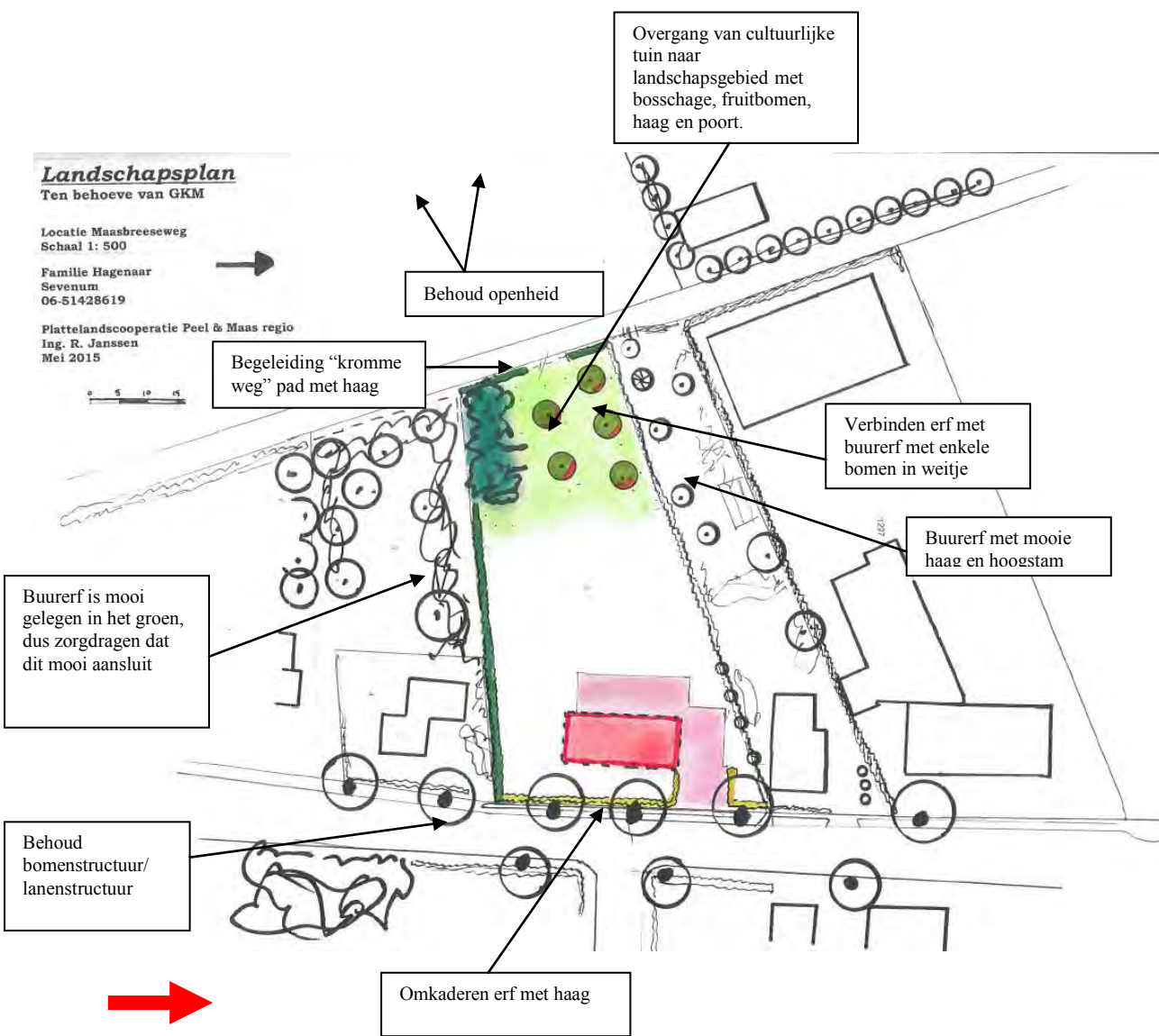
Stroken met struweelbeplanting langs (vochtige) beekrand bestaande uit hazelaar, kardinaalsmuts, wegedoorn en/of egelantier geoorde wil en/of boswilg
Extensief beheerd grasland of natte strooiselruigte met broeihopen op perceeldelen in lager gelegen percelen van het beekdal. Opvang van hemelwater via een poel.

TIPS

Hekwerken en afrasteringen; sluit het erf niet onnodig af met hekken en afrasteringen. Maak noodzakelijke afrastering minder zichtbaar door beplanting of een haag. Kies ook eens voor een houten hek of palen van kastanje hout.
Vermijd overvloedige verlichting. Plaats verlichting zo laag mogelijk bij de grond.
Leg niet meer verharding aan dan strikt noodzakelijk
Plant hoge bomen minimaal 2 meter van de erfafscheiding en houdt bij het bepalen van de plaats van aanplant rekening met schaduw en kroon diameter van de volwassen boom.
Maak het ook aantrekkelijk voor dieren. Verwerk vrijkomend snoeihout als houtril door stamhout en/of takken te stapelen. Rillen met snoeihout vormen een biotoop voor amfibieën en insecten. Plant coniferen en bomen met een opvallende bladkleur in de voortuin en niet als erfafscheiding.

Figuur 4: Aandachtspunten vanuit handreiking aanplant op zandgronden

Onderstaand het plan met hierin de waarderingspunten, die de basis vormen voor visie en uiteindelijke kaderplan.



Figuur 5: Waarderingspunten als basis voor visie en plan

Om het onderhoud in de toekomst te beperken dient er een verschil te zijn tussen intensieve tuin en het landschappelijke kader. Het laatste vormt de omkadering overgaand naar het verder omliggende agrarische cultuurlandschap.

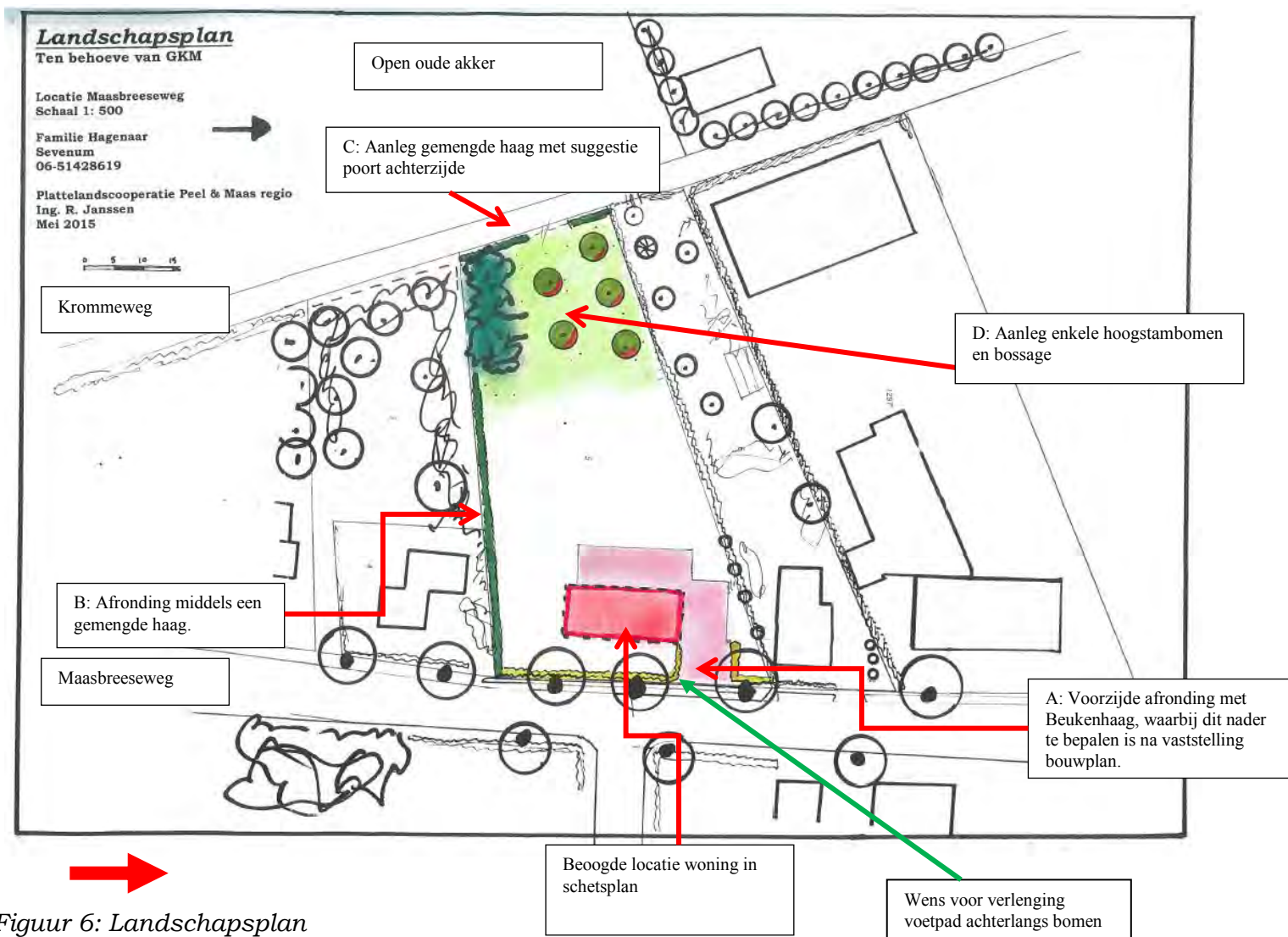
Het feit dat er al een mooie laan aanwezig is en erf van beide burens, is dit een basis om te versterken.

Daarom de voorzijde het kader compleet maken met een mooie beukenhaag en langs buurerf een gemengde haag creëren, waarmee beide zijde een groene rand hebben. De achterzijde is met een gemengde haag, wellicht met poort, enkele fruitbomen en een bosschage een mooie afronding.

De eigenaren willen het regenwater opvangen en hergebruiken, dus een infiltratie is dan niet aan de orde.

Hiermee wordt op het oorspronkelijke landschap in de huidige situatie voortgeborduurd.

Het plan vormt de insteek van de eigenaren en bij definitief bouw- en erfplan wordt de beplanting hierop afgestemd. De kaders en uitgangspunten zullen hierbij gehandhaafd blijven.



Figuur 6: Landschapsplan

3. Het Landschapsplan met maatregelen en beplanting

De visie heeft geresulteerd in het definitieve kaderplan, wat onderstaand in maatregelen en beplanting staat beschreven.

A) Aanplant Beukenhagen

Deze haag vormt de omkadering voorzijde en zijkanten entree. Met meerdere beukenhagen in straatbeeld geeft dit een rustig beeld. De genoemde haag is de eensoortige Beukenhagen *Fagus sylvatica* 4 st. meter en een hoogte van 1,20 meter ontstaat er een groene rand rondom de voorzijde. Plantsoen heeft maat 80-100 en wordt jaarlijks geknipt op een hoogte van 1,20 meter.

B en C) Aanplant gemengde hagen

De achterzijde vormt de overgang naar het aansluitende open essenlandschap en aan de zijkant het kader met de burens. Voor de diversiteit is de gemengde haag juist wenselijk. De haag vormt een gevarieerde strakkere rand met een hoogte van 1,50 meter. Er worden 4 stuks per meter aangeplant met maat 80-100 in de onderstaande soorten:

<i>Carpinus betulus</i>	Haagbeuk
<i>Ligustrum vulgare</i>	Wilde liguster
<i>Acer campestre</i>	Veldesdoorn
<i>Euonymus europaeus</i>	Kardinaalsmuts
<i>Rhamnus frangula</i>	Vuilboom
<i>Viburnum opulus</i>	Gelderse roos

De haag zal 1 x per jaar gesnoeid worden, zodat hij zijn functie goed vervuld.

De suggestie van een fraaie poort zou de zijde van de “Kromme weg” nog meer verfraaien.



D) Aanplant verspreid hoogstambomen en de bossage

Om het erf te omkaderen en aan te sluiten op de omgeving worden hier enkele hoogstambomen gezet en een bosschage aangeplant. Voorstel is:

1 Juglans regia	Okkernoot
1 Castanea	Tamme kastanje
3 Prunus hybr.	Kersenvoeten

De bomen hebben bij aanplant een maat van 12-14.

Het beheer vormt het minimaal opkronen en snoeien, zodat ze volledig kunnen uitgroeien.

In deze hoek wordt een bosschage beoogd met struiken. De struiken bestaan uit de volgende soorten:

		<u>Aantal per groep</u>	
20 %	Rhamnus frangula	Vuilboom	5
5 %	Cornus sanguinea	Gewone kornoelje	2
5 %	Corylus avellana	Gewone Hazelaar	3
15 %	Ligustrum vulgare	Gewone liguster	3
25 %	Viburnum opulus	Gelderse Roos	5
20 %	Euonymus europaeus	Kardinaalsmuts	4
10 %	Amelanchier lamarckii	Drents krentenboomje	3

De onderlinge plantafstand is 1,50 meter en het plantsoen heeft bij aanplant een grootte van 60-80 cm. Het plantsoen wordt groepsgewijs aangeplant, zoals hierboven aangegeven om te voorkomen dat overheersende soorten overwoekeren.

Het beheer is elke 5 jaar uitdunnen, zodat een dichte bosschage blijft behouden.

4. Conclusie

Dit landschapsplan met beplantingsplan met beheer geeft weer wat aangeplant zal worden om er een mooi geheel van te maken. Zeker in de sfeer van de aangrenzende erven en het omliggende open landschap een mooi landschappelijk plaatje, met als basis het oorspronkelijke landschap. Daarbij de suggestie dat het voetpad gemeente aan de voorzijde doorgetrokken wordt naar vervolg van de lintbebouwing.

Al met al een plan op maat van de ingreep in het landschap en passend bij de sfeer op deze locatie en de criteria van de initiatiefnemer.

Het vormt het kaderplan, wat bij definitieve bebouwing en erf hierop wordt afgestemd.

Zo ontstaat er een project wat door aanplant rond de nieuwe bebouwing een mooi groen kader vormt en een fraaie invulling geeft op deze plek.