

STARTNOTITIE NIEUW GEMENGD BEDRIJF
HORST AAN DE MAAS

KNOWHOUSE FRESH INNOVATIONS

13 oktober 2006
110502/ZF6/3Z2/201295



Inhoud

1	Inleiding	3
1.1	Aanleiding	3
1.2	Doel en procedure	4
1.3	Inspraak voor belanghebbenden	5
1.4	Leeswijzer	5
2	Het voornemen	6
2.1	Voorgenomen activiteit en doelstellingen	6
2.2	Locatiekeuze	11
2.3	Planologische regeling	14
3	Huidige situatie en effectbeschrijving	15
3.1	Huidige situatie en autonome ontwikkeling	15
3.1.1	Bodem en water	15
3.1.2	Natuur	17
3.1.3	Landschap, cultuurhistorie en archeologie	19
3.1.4	Woon- en leefomgeving	22
4	Aanzet tot het MER	27
4.1	Alternatieven	27
4.2	Effecten	28
4.2.1	Algemeen	28
4.2.2	Verkenning milieuaspecten	29
4.3	Beoordelingskader	34
5	Beleid, besluiten en procedures	37
5.1	Vastgestelde kaders	37
5.2	Beleidskader	37
5.3	Nieuwe regelgeving	40
5.4	Te nemen besluiten	42
5.5	Verdere procedure en tijdsplanning	42
5.5.1	Procedure	42
5.5.2	Rolverdeling partijen	45
1	Gewenste situatie veehouderijen	46
2	Scenario's bio-energiecentrale Nieuw Gemend Bedrijf	49
3	Zoekgebieden	50
	Colofon	51

HOOFDSTUK 1

Inleiding

1.1

AANLEIDING

Knowhouse Fresh Innovations begeleidt 3 ondernemers die het voornemen hebben om in de Gemeente Horst aan de Maas een "Nieuw Gemengd Bedrijf" te ontwikkelen. Het Nieuw Gemengd Bedrijf bestaat uit een clustering van intensieve veehouderijen en een installatie voor de verwerking van de reststromen van deze twee intensieve veehouderijen (biomassa) tot grondstofstromen (restwarmte, energie, compost).

Dit Nieuw Gemengd Bedrijf (NGB) bestaat uit een varkensbedrijf (2 inrichtingen), een pluimveebedrijf en een installatie voor de vergisting van mest. Het is nog niet duidelijk op welke wijze de geproduceerde biomassa verder wordt verwerkt. Er worden in dit kader 2 alternatieven ("sporen") onderzocht.

- Spoor 1 bestaat uit het vergisten en daarna vergassen van mest. Optioneel wordt de mest na het vergisten verbrand.
- Spoor 2 bestaat uit het vergisten en daarna composteren van mest.

Op grond van het Besluit milieueffectrapportage van de Wet milieubeheer (Besluit m.e.r.; Stb. 1994, nr. 540, zoals gewijzigd bij besluit van 7 mei 1999, Stb. 224, later gewijzigd) geldt dat de m.e.r.-procedure (en het maken van een milieueffectrapport = MER) verplicht is bij veehouderijbedrijven die groter zijn dan 85.000 mesthoenders, 60.000 hennen (vleeskuikens), 3.000 mestvarkens of 900 zeugen (categorie 14 van de zogenaamde C-lijst). Zowel de uitbreiding van het bestaande varkensbedrijf als de nieuwvestiging van het varkens- en pluimveebedrijf betreffen aantallen die boven deze m.e.r.-drempel liggen. Uitgegaan wordt van dieraantallen (ABRvS 200302659, 25 juni 2003).

De oprichting van een mestvergistingsinstallatie of een composteringsinstallatie is m.e.r.-beoordelingsplichtig bij een capaciteit van 100 ton per dag of meer (dierlijke of organische meststoffen, groenafval en GFT, niet zijnde gevaarlijke afvalstoffen, categorie 18.2 van de zogenaamde D-lijst). Verbranding van niet-gevaarlijke afvalstoffen (een optie) is m.e.r.-plichtig bij een omvang van 100 ton per dag of meer (categorie 18.4 van de zogenaamde C-lijst).

De capaciteit die de mestvergistings- of composteringsinstallatie zal moeten hebben, is afhankelijk voor de keuze voor een van beide genoemde "sporen". Die variëren van een capaciteit voor de vergistingsinstallatie tussen 70.000 ton (spoor 2) en 120.000 ton (spoor 1) per jaar en voor de composteringsinstallatie (spoor 2) een capaciteit van maximaal 50.000 ton per jaar.

Die capaciteiten liggen boven de drempel van een m.e.r.-beoordeling. Deze installaties worden meegenomen in de m.e.r.-procedure voor het Nieuw Gemengd Bedrijf.

Indien er voor de optie van verbranding/vergassing wordt gekozen (spoor 1), zal de capaciteit van deze installatie maximaal 12.500 ton per jaar bedragen, lager dan de m.e.r.-drempel. Omdat een dergelijke installatie (bij de keuze voor spoor 1) een onderdeel is van het gehele voornemen, wordt ook deze installatie meegenomen in de m.e.r.-procedure voor het Nieuw Gemend Bedrijf.

1.2

DOEL EN PROCEDURE

Doel van de m.e.r.-procedure

Doel van de m.e.r.-procedure is het milieubelang een volwaardige plaats te geven in de besluitvorming over activiteiten met mogelijke belangrijke negatieve gevolgen voor het milieu.

Het op te stellen milieueffectrapport (MER) dient de meest geschikte inrichtingswijze of het meest geschikte ontwerp van de voorgenomen activiteit in beeld te brengen. Daarbij worden de gevolgen voor het milieu en ruimtegebruik - meer in detail - beschreven. Dat geldt zowel voor het effect ter plaatse als in de directe omgeving (uitstralingseffecten zoals verkeer, stank en ammoniakdepositie) van de betreffende activiteit.

Knowhouse Fresh Innovations treedt namens de drie betrokken ondernemers van het Nieuw Gemengd Bedrijf op als initiatiefnemer voor de m.e.r.-procedure. De provincie Limburg vormt het Bevoegd Gezag en coördineert de m.e.r.-procedure (art. 14.1 Wet Milieubeheer).

Start en hart van m.e.r.

De m.e.r.-procedure kent een aantal stappen (zie hiernaast) waarin verschillende partijen hun rol spelen. De initiatiefnemer is verantwoordelijk voor de startnotitie en het milieueffectrapport en stuurt daarmee de besluitvorming van het bevoegd gezag over zijn voorgenomen activiteit aan. Beide producten hebben een eigen karakter (zie tekstkader).

Startnotitie	Milieueffectrapport
<ul style="list-style-type: none"> ▪ start van de m.e.r.-procedure ▪ inzicht in het wat, waar en waarom van een project (op hoofdlijnen) ▪ sturende werking voor inhoud richtlijnen en milieueffectrapport ▪ basis voor inspraak door belanghebbenden en (richtlijnen)advies 	<ul style="list-style-type: none"> ▪ systematische, gedetailleerde en objectieve beschrijving van de voorgenomen activiteit met alternatieven en hun milieueffecten ▪ basis voor inspraak door belanghebbenden en (toetsings)advies ▪ hulpmiddel (informatiebron) voor de besluitvorming door bevoegd gezag
- De start van de m.e.r.-procedure -	- Het hart van de m.e.r.-procedure -

Startnotitie

De voorliggende startnotitie is de eerste stap in de m.e.r.-procedure. De startnotitie biedt aan het Bevoegd Gezag, de bevolking, de Commissie voor de milieueffectrapportage en de wettelijke adviseurs op hoofdlijnen informatie over de voorgenomen activiteiten.

De lezer krijgt informatie over aanleiding en doel van het initiatief, de m.e.r.-procedure en de onderwerpen die in het MER onderzocht zullen worden. Met behulp van de startnotitie zullen richtlijnen worden opgesteld voor de inhoud van het milieueffectrapport (MER). Daarvoor vraagt het Bevoegd Gezag advies aan de Commissie voor de milieueffectrapportage en de wettelijke adviseurs.

1.3 INSPRAAK VOOR BELANGHEBBENDEN

De startnotitie is ook bedoeld om belanghebbenden gelegenheid te bieden opmerkingen te maken over de gewenste inhoud van het MER. Daarbij gaat het om de volgende vragen:

- Is voldoende duidelijk wat de inhoud is van het voornemen?
- Bent u van mening dat alle relevante te onderzoeken milieuaspecten beschreven staan in de startnotitie?

Nadat de Startnotitie door de provincie Limburg wordt vrijgegeven voor de verdere procedure, volgt de inspraakperiode op deze startnotitie. De inspraakreacties worden meegenomen bij het formuleren van de richtlijnen. Deze richtlijnen bevatten inhoudelijk eisen waaraan het op te stellen MER moet voldoen. Schriftelijke reacties kunnen binnen een termijn van 6 weken na de ter inzage legging worden ingediend bij het bevoegd gezag. Vermeld hierbij dat het een inspraakreactie op de startnotitie voor het Nieuw Gemengd Bedrijf in de Gemeente Horst aan de Maas betreft.

Waar en wanneer de startnotitie kan worden ingezien wordt bekend gemaakt door middel van een advertentie in een plaatselijk dag- of weekblad.

Bevoegd Gezag
Provincie Limburg
Postbus 5700
6202 MA Maastricht

Contactpersoon:
De heer Guido Soons, afdeling Vergunningen
Telefoon: 043 – 389 7259

1.4 LEESWIJZER

Na dit inleidende hoofdstuk worden in hoofdstuk 2 de voorgenomen ontwikkelingen (in m.e.r. termen de voorgenomen activiteit ofwel het initiatief) samengevat. Een beschrijving van het plangebied is in hoofdstuk 3 opgenomen. Hoofdstuk 4 geeft een overzicht van de alternatieven en de effecten die in het Milieueffectrapport (MER) worden onderzocht. Hoofdstuk 5 geeft tenslotte een toelichting op de genomen en te nemen besluiten, het relevante beleidskader en de m.e.r.-procedure.

HOOFDSTUK 2 Het voornemen

2.1 VOORGENOMEN ACTIVITEIT EN DOELSTELLINGEN

- VOORGENOMEN ACTIVITEIT Het Nieuw Gemengd Bedrijf bestaat uit 3 onderdelen
- een varkensbedrijf;
 - een pluimveebedrijf;
 - een installatie voor de verwerking van de geproduceerde biomassa afkomstig van o.a. het varkens- en het pluimveebedrijf.

Het is nu nog niet duidelijk of er straks sprake zal zijn van meerdere afzonderlijke inrichtingen of dat er sprake zal zijn van 1 gezamenlijke inrichting. Vooralsnog wordt uitgegaan van afzonderlijke inrichtingen die vergaand met elkaar samenwerken en in dat kader milieu- en ruimtelijke procedures combineren.

Het "onderdeel" varkensbedrijf bestaat uit de uitbreiding van een bestaande inrichting waar vleesvarkens worden gehuisvest en de vestiging van een nieuwe inrichting voor het houden van varkens (zeugen en biggen) in de onmiddellijke nabijheid van dat vleesvarkensbedrijf. Deze twee inrichtingen samen zullen plaats bieden aan 2.312 guste- en dragende zeugen, 58 dekberen, 600 kraamzeugen, 9.720 gespeende biggen, 814 opfokzeugen en 19.740 vleesvarkens. Ten behoeve van het samenstellen van voer voor de dieren wordt een voerinstallatie gerealiseerd. De voermengsels zullen samengesteld worden uit meerdere componenten waaronder natte bijproducten van de levensmiddelenindustrie. Deze producten zullen op het bedrijf worden aangevoerd en verwerkt.

Het "onderdeel" pluimveebedrijf bestaat uit de oprichting van een bedrijf dat plaats zal moeten bieden aan 1.200.000 vleeskuikens en 74.448 ouderdieren van een slachtras. Verder zal er een slachterij en een broeierij gerealiseerd worden. Ten behoeve van het samenstellen van voer voor de dieren wordt een voerinstallatie gerealiseerd.

Binnen het NGB zullen grote stromen dierlijke mest, organische reststromen (broedafval, kadavers, slachtafval) en (slacht)afvalwater worden geproduceerd. Binnen het concept van het NGB worden deze stromen, voor zover dat op basis van wettelijke voorschriften en beleid van de overheid mogelijk is, verwerkt tot restwarmte en energie (spoor 1) of tot compost die wordt afgezet buiten de Nederlandse landbouw (spoor 2).

Bij zowel de keuze voor spoor1 als spoor 2 wordt de mest vergist met behulp van een te realiseren biogasinstallatie, in de directe nabijheid van het pluimveebedrijf. Vervolgens wordt energie opgewekt met een Warmte Kracht Koppeling (WKK)-installatie ter plaatse en/of elders (het glastuinbouwgebied Californi). Het verbranden van (pluimvee)mest t.b.v. bio-energie is een optie.

Ook is het mogelijk dat er sprake zal zijn van het vergisten en daarna composteren van de mest. Dit wordt ook "spoor 2" genoemd. Indien er wordt gekozen voor deze optie (compostering), zullen ook andere producten, dus van buiten het NGB, worden gecomposteerd. De composteringsinstallatie kan nabij het pluimveebedrijf of op enige afstand, aan de overzijde van de autosnelweg A73, worden gesitueerd.

VEEBEZETTING EN STALSYSTEMEN

In bijlage 1 van deze startnotitie is voor het pluimvee- en varkensbedrijf beschreven in welke stalsystemen de dieren gehuisvest zullen worden en is de daarbij behorende stank- en ammoniakemissie (op basis van de vigerende regelgeving) aangegeven.

SCENARIO'S BIO-ENERGIECENTRALE

In bijlage 2 zijn de twee hiervoor genoemde sporen t.a.v. de verwerking van biomassa opgenomen.

RUIMTEBEHOEFTE

De totale behoefte aan ruimte, uitgedrukt in hectares bouwblok en ruimte voor de landschappelijke inpassing, is circa 20 tot 25 hectare. In het opstellen MER zal een en ander worden uitgewerkt in inrichtingsschetsen en kwantificering van oppervlakte- en inhoudsmaten.

SANERING BESTAANDE LOCATIES KUIJPERS KIP

De vestiging van het pluimveebedrijf gaat gepaard met de sanering van vier bestaande locaties. Deze locaties zijn gelegen in een viertal gemeenten in Noord-Brabant. 3 locaties zijn gelegen in een extensiveringsgebied rond natuurgebieden, 1 locatie is gelegen in een verwevingsgebied. Door de concentratie van dieren en het volledig gesloten maken van het pluimveebedrijf wordt invulling gegeven aan een van de belangrijkste doelstellingen uit de Reconstructiewet Concentratiegebieden en de vertaling daarvan in provinciale Reconstructieplannen, te weten de afbouw van intensieve veehouderij in die gebieden die het meest kwetsbaar zijn (de zogenaamde extensiveringsgebieden) en de concentratie van intensieve veehouderij in die gebieden die daar het meest geschikt voor zijn (zogenaamde landbouwontwikkelingsgebieden voor de intensieve veehouderij).

In onderstaande tabel zijn de locaties die gesaneerd worden kort beschreven aan de hand van de huidige depositiepieken op de meest nabij gelegen bos- en natuurgebieden.

TABEL 2.1

Te saneren locaties Kuijpers Kip

Gemeente	Postcode	Nh3 vergund	Depositie-piek A-gebied	Depositie-piek B-gebied	Integrale zonerings ¹
Bernheze	5473VZ6	5.775	314	26.623	En + V
Valkenswaard	5556VN76	7.120	112	1.999	V
Valkenswaard	5556XS92	6.461	206	4.109	En
Gemert-Bakel	5763PZ0	7.310	1.240	51.170	En

¹ En = Extensiveringsgebied rond natuur; V = Verwevingsgebied

DOELSTELLINGEN

Doel is het realiseren van een "Nieuw Gemengd Bedrijf", zoals hiervoor beschreven. Daarbij worden de volgende doelstellingen nagestreefd:

- Uitbreiding van de economische activiteiten van de betrokken ondernemers, door de realisatie van locaties waar schaalvoordelen te behalen zijn (pluimveebedrijf en varkensbedrijf), het opwekken van energie uit biomassa en de verkoop van die energie aan bijvoorbeeld nabijgelegen intensieve veehouderijen en glastuinbouwbedrijven.
- Schaalvergroting van intensieve veehouderijen op die plekken die zich daar het beste voor lenen en die als zodanig ook zijn aangewezen. Het bestaande varkensbedrijf en de nieuwe locatie voor het pluimveebedrijf zijn gelegen in gebied dat in het reconstructieplan Noord- en Midden Limburg is aangeduid als een "landbouwontwikkelingsgebied voor de intensieve veehouderij" (zoekgebied²)
- De uitbreiding ter plaatste gaat gepaard met de beïnvloeding van andere locaties elders (voor het pluimveebedrijf) en het opkopen van dierrechten van elders (voor het varkensbedrijf). Daarmee is bij te dragen aan de door de overheid gewenste "afwaartse beweging" van dierplaatsen rond kwetsbare gebieden zoals natuurgebieden en stankgevoelige objecten, zoals dat is vastgelegd in de Reconstructiewet Concentratiegebieden en het Reconstructieplan Noord- en Midden Limburg.
- Het concentreren van vee in een gesloten bedrijf gecombineerd met meerdere schakels in de keten ter plaatse (voerbereiding, broederij, pluimveeslachterij, mestvergisting, mestverbranding, compostering) kan bijdragen aan het verminderen van veterinaire risico's, aan het beperken van transport, energiegebruik en afvalstromen en aan het verbeteren van de efficiency, imago en concurrentiekracht van de veehouderij.
- Naast energiebesparing in het transport is energie te besparen door het gebruik van biogas uit de biogasinstallatie en mogelijk het leveren van biogas aan het nabijgelegen te ontwikkelen glastuinbouwgebied Californië. Ook het eventueel verbranden van mest kan energie leveren.
- Het opwaarderen van afvalstromen: Voeren van bijproducten uit de levensmiddelenindustrie, vergisten, vergassen en verbranden van mest, zodat geen digestaat overblijft. Gestreefd wordt aan het afzetten van de mest buiten de Nederlandse landbouw, als voorwaarde om 50% van de dierplaatsen te mogen realiseren zonder het verwerven van dierrechten.
- Mogelijk kunnen andere intensieve veehouderijen in het landbouwontwikkelingsgebied aansluiten bij voorzieningen van dit initiatief, zodat de schaal- en combinatievoordelen nog groter kunnen worden.

Doelstellingen in ruimer perspectief

Dit concrete initiatief is onderdeel van al langer lopende studies rond het ontwikkelen van een agroproductiepark "Nieuw Gemengd Bedrijf". In de regio Noord Limburg werken innovatieve ondernemers samen met kennisinstellingen aan de ontwikkeling van een Nieuw Gemengd Bedrijf. Het Nieuw Gemengd Bedrijf is een regionaal cluster van

² In het Reconstructieplan Noord- en Midden Limburg zijn landbouwontwikkelingsgebieden voor de intensieve veehouderijsector (LOG's) aangegeven. Deze landbouwontwikkelingsgebieden zijn zoekgebieden voor projectvestiging en/of incidentele nieuwvestiging. De gemeenten dienen deze LOG's nader af te bakenen en planologisch te verankeren.

verschillende bedrijfstypen waarbij koppelingen gemaakt worden tussen diverse afval- en grondstofstromen.

Het Nieuw Gemengd Bedrijf is een duurzaam systeem door de economische rentabiliteit, de lagere milieubelasting door verwerking van mineralen en eigen productie van energie, minder transportkosten en het voldoen aan randvoorwaarden die door de maatschappij worden gesteld.

Het concept Nieuw Gemengd Bedrijf heeft de volgende ambitieuze doelstellingen:

1. maximaal haalbare kringloopsluiting van de stofstromen mineralen, energie, warmte en CO₂;
2. maximaal haalbare milieuwinst;
3. maximaal haalbare winst dierenwelzijn;
4. maximaal haalbare economische winst.

Maximaal haalbare kringloopsluiting

Alle mest van de intensieve veehouderij wordt via een gesloten systeem verwerkt in een bio-energiecentrale en/of in een verbrandingscentrale. Er vindt geen mesttransport over de weg plaats. De bio-energiecentrale kan worden aangevuld met (regionale) stofstromen om te komen tot een optimaal rendement en een zo hoog mogelijke productie van duurzame energie, warmte en CO₂. De energie wordt geleverd aan de eigen bedrijven en aan derden. Mogelijke afnemers zijn de tuinders uit het nabijgelegen projectvestigingsgebied glastuinbouw Californi .

Maximaal haalbare milieuwinst

De transportbewegingen worden gereduceerd door dat geen mesttransport over de weg plaats vindt en door een beperkt (varkenshouderij) of uitgesloten (vleeskuikens) transport van levende dieren. Voor de energievoorziening van het Nieuw gemengd Bedrijf wordt zo weinig mogelijk gebruik gemaakt van fossiele brandstoffen. De stallen worden zodanig ontworpen dat een sterk verminderde geurhinder optreedt en sterke reductie van stofemissie plaatsvindt.

Maximaal haalbare winst dierenwelzijn

De stallen worden optimaal geconditioneerd waardoor een beter leefklimaat m.b.t. temperatuur, ammoniak en luchtvochtigheid voor de dieren ontstaat. Transport van levende dieren wordt uitgesloten of sterk gereduceerd omdat er binnen het Nieuw gemengd Bedrijf zogenaamde gesloten bedrijven worden gerealiseerd.

Maximaal haalbare economische winst

Het productierendement neemt toe door een optimaal stalklimaat. Dit geldt voor zowel de intensieve veehouderij als de glastuinbouw. Door de sterk verminderde transportbewegingen is een sterke kostenbesparing te behalen. Duurzame verwerking van mest levert een voordeel op m.b.t. de benodigde aankoop van dierproductierechten. De "verwaardiging" van restproducten levert economisch rendement. De noodzakelijke technische voorzieningen en ontwikkelingen worden gefinancierd uit de ontstane investeringsruimte door doorvoering van hiervoor genoemde punten.

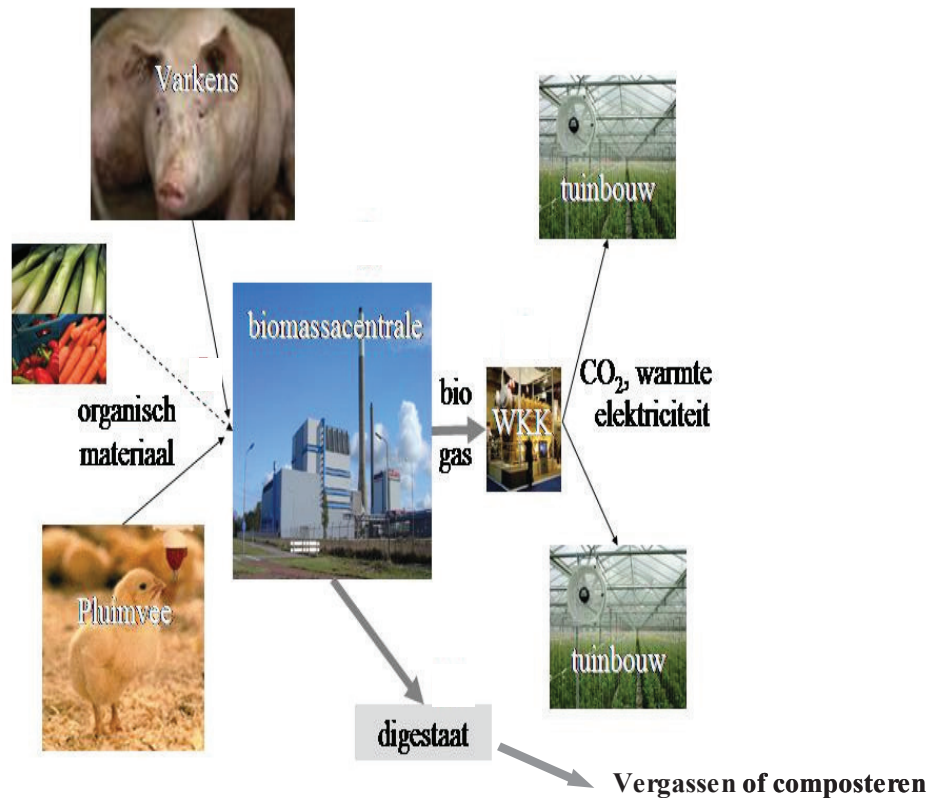
Modulaire opbouw

Door de flexibele modulaire opbouw mogelijkheden die het concept van het Nieuw Gemengd Bedrijf biedt, kunnen in de (nabije) toekomst andere bedrijfssystemen aankoppelen, bijvoorbeeld champignonteelt, productie van potgrond en teelaarde, visteelt.

Figuur 2.1 geeft een beeld van de mogelijke samenhang tussen de verschillende delen van het Nieuw Gemengd Bedrijf.

FIGUUR 2.1

Samenhang tussen de verschillende delen van het Nieuw Gemengd bedrijf



KLAVERTJE4 EN GREENPORT

Onder de noemer van Klavertje4 werken overheden en bedrijfsleven samen aan een onderlinge afstemming en samenwerking tussen een aantal grootschalige projecten in de omgeving van Venlo. Het gaat hierbij om de projecten Trade Port Noord (aanleg bedrijventerrein, tevens locatie voor de Floriade 2012), ZON Freshpark (nieuwe ontwikkelingen rondom de veiling) en de glastuinbouwbedrijven Siberi (Gemeente Maasbree) en Californi . In dat kader is een binnen dit gebied opererend energiebedrijf opgericht, Greenport Utilities. Dit is te beschouwen als een uitbouw van de geplande collectieve energievoorziening van het glastuinbouwgebied Californi . Het project Nieuw Gemengd Bedrijf past binnen het streven om vooral ook op het gebied van de energievoorziening samenwerking tussen projecten concreet vorm te geven.

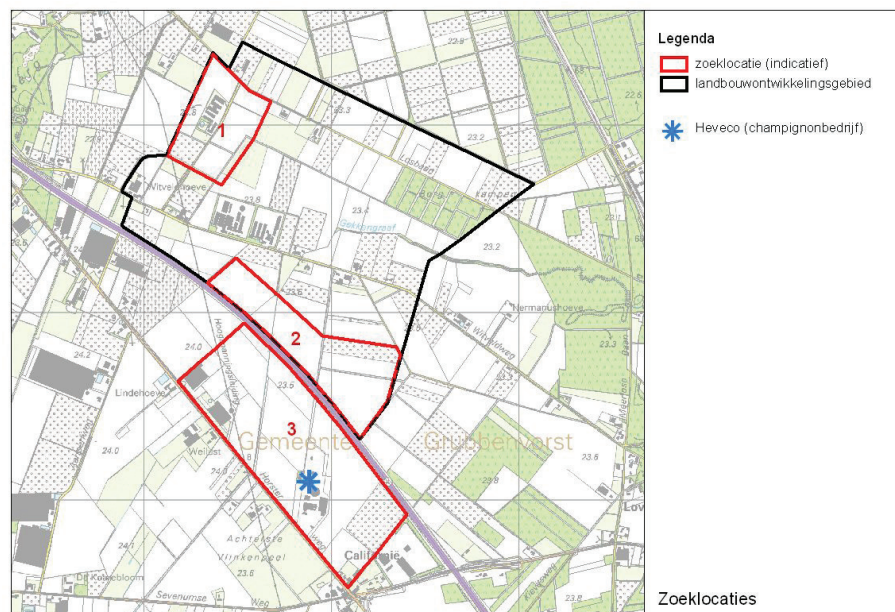
2.2

LOCATIEKEUZE

In onderstaand figuur (2.2) is aangegeven waar de voorgenomen activiteit gerealiseerd zal worden of binnen welke zoekgebieden een locatie zal worden bepaald. Ook in bijlage 3 is die kaart opgenomen.

- De uitbreiding van de bestaande inrichting voor het houden van vleesvarkens en de oprichting van een nieuwe inrichting voor het houden van varkens (zeugen en biggen) zal gerealiseerd worden op de locatie die als zoeklocatie 1 is aangeduid. Voor de uitbreiding is een vergroting van het agrarisch bouwblok noodzakelijk, voor de oprichting van een nieuwe inrichting is een nieuw bouwblok noodzakelijk. Zoekgebied 1 is als zodanig begrensd vanwege de beschikbaarheid van een concrete locatie, de wens om beide inrichtingen in elkaar nabijheid te situeren en de milieuruimte binnen het landbouwontwikkelingsgebied (zoals deze in hoofdstuk 3 van deze startnotitie is beschreven).
- De nieuwvestiging van het pluimveebedrijf is voorzien binnen het zoekgebied 2. Het zoekgebied 2 is begrensd op basis van de milieuruimte binnen het landbouwontwikkelingsgebied (zoals deze in hoofdstuk 3 van deze startnotitie is beschreven), de mogelijke beschikbaarheid van gronden en de wens voor een zichtlocatie langs de snelweg A73.
- Voor de vestiging van de installatie voor de verwerking van de geproduceerde biomassa wordt een keuze gemaakt voor een locatie binnen het zoekgebied 2 of het zoekgebied 3. Zoekgebied 3 is alleen in beeld als mogelijke locatie voor een composteringsinstallatie (spoor 2). Die zal, bij keuze voor spoor 2, mogelijk worden gerealiseerd op het terrein van het bedrijf Heveco, gelegen in zoekgebied 3.

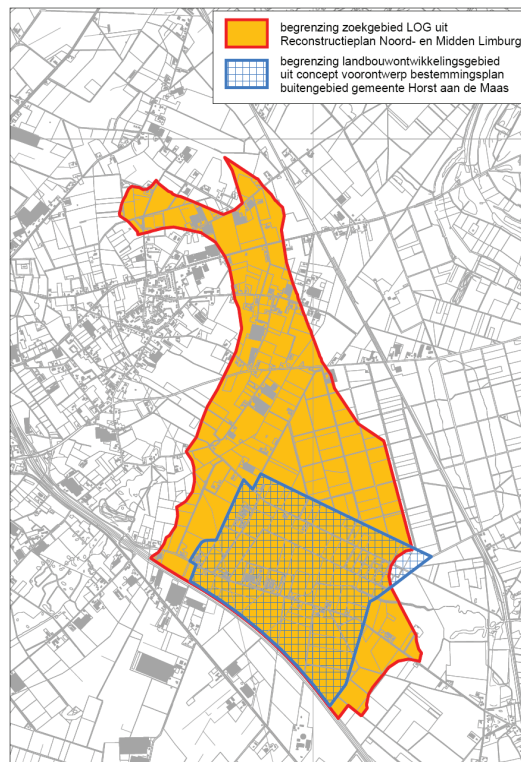
Figuur 2.2.
Zoekgebieden vestiging
Nieuw Gemengd Bedrijf



Landbouwontwikkelingsgebied voor de intensieve veehouderij

Het zoekgebied voor de uitbreiding c.q. oprichting van de inrichtingen voor het houden van varkens en het zoekgebied voor de oprichting van een nieuw pluimveebedrijf zijn gesitueerd binnen het landbouwontwikkelingsgebied voor de intensieve veehouderij, zoals dat is opgenomen in het (concept) voorontwerp bestemmingsplan buitengebied van de Gemeente Horst aan de Maas. In dit (concept) voorontwerp bestemmingsplan is het "zoekgebied projectvestiging en incidentele nieuwvestiging" voor de intensieve veehouderij uit het Reconstructieplan Noord- en Midden Limburg (vastgesteld door Provinciale Staten in 2004) nader begrensd. Die nadere begrenzing is in onderstaand figuur weergegeven³

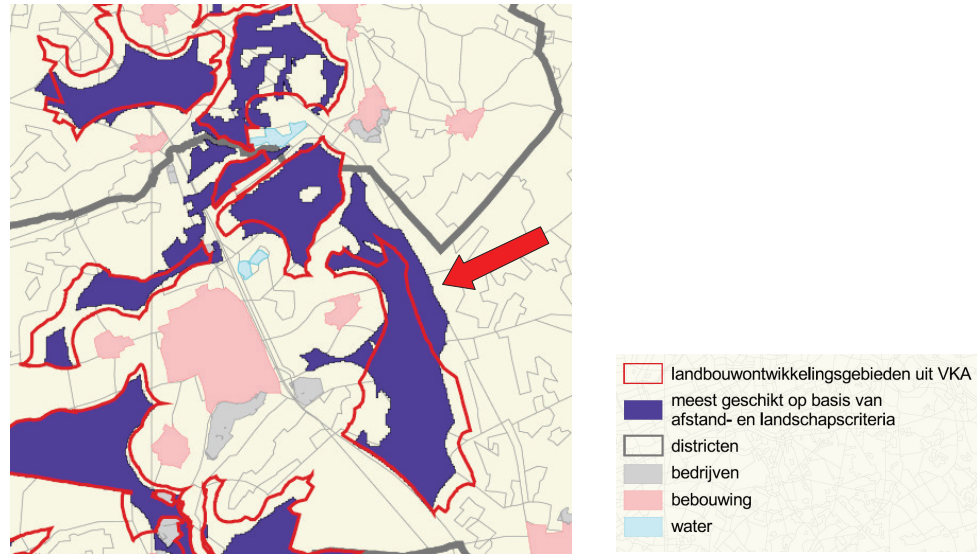
FIGUUR 2.3
Begrenzing
landbouwontwikkelings-
gebied voor de intensieve
veehouderij



Bovenstaand zoekgebied voor projectvestiging en incidentele nieuwvestiging uit het Reconstructieplan Noord- en Midden Limburg (2004), is in het milieueffectrapport behorende bij het Reconstructieplan, voor het grootste gedeelte aangeduid als "meest geschikt". Die aanduiding is gebaseerd op een onderlinge afweging van potentiële landbouwontwikkelingsgebieden binnen Noord- en Midden Limburg, op basis van afstandscriteria (maximalisatie van de afstand tot kwetsbare waarden als natuurgebieden en stankgevoelige objecten) en landschappelijke criteria (de aan- of afwezigheid van landschappelijke waarden). In figuur 2.4. is een uitsnede van de desbetreffende kaart (figuur E1) uit het MER Reconstructieplan Noord- en Midden Limburg weergegeven.

³ De definitieve gemeentelijke begrenzing van het landbouwontwikkelingsgebied zal binnen het zoekgebied uit het Reconstructieplan moeten vallen, tenzij het Reconstructieplan op dit punt wordt herzien. Dat laatste zal zeer waarschijnlijk niet aan de orde zijn.

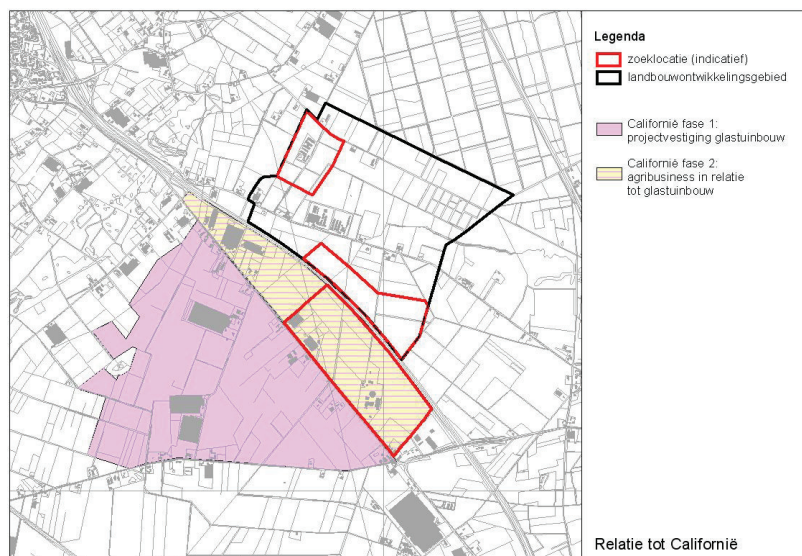
FIGUUR 2.4
Beoordeling
landbouwontwikkelings-
gebieden in het MER
Reconstructieplan Noord- en
Midden Limburg



Projectvestigingsgebied glastuinbouw Californi

De restwarmte en energie die geproduceerd wordt door het NGB kan mogelijk ook worden geleverd aan de glastuinbouwbedrijven die gevestigd zijn of zich zullen vestigen in het glastuinbouwgebied Californi . In dit gebied zijn al een aantal glastuinbouwbedrijven gevestigd. Het gebied wordt projectmatig ontwikkeld tot een glastuinbouwgebied van bruto 276 hectare. Dit is voorzien binnen het zogenaamde fase 1-gebied (zie figuur 2.5). Daarnaast is er ook een fase 2-gebied. Dit fase 2-gebied ligt binnen het gebied dat in het Provinciaal Omgevingsplan Limburg is aangegeven als de buitenbegrenzing van de projectvestiging glastuinbouw Californi , maar buiten het gebied waar in het kader van het bestemmingsplan voor de projectvestiging (en de daarbij behorende milieueffectrapportage) vestiging van kassen is voorzien (zie figuur 2.5). Gezien de aanwezigheid van bestaande bedrijven (geen glastuinbouwbedrijven) in het fase 2-gebied, lijkt vestiging van kassen in dit fase 2-gebied niet te verwachten. Wel is de uitbreiding en vestiging van agrarische bedrijvigheid gelieerd aan de glastuinbouw een logische ontwikkeling.

FIGUUR 2.5
Het NGB in relatie tot het
glastuinbouwgebied
Californi



2.3

PLANOLOGISCHE REGELING

Nadere begrenzing van de landbouwontwikkelingsgebieden in Horst aan de Maas

De definitieve begrenzing van het landbouwontwikkelingsgebied waarin het Nieuw Gemengd Bedrijf is voorzien, zal nog door de Gemeente Horst aan de Maas worden vastgelegd. Voor dit landbouwontwikkelingsgebied (nu dus nog met de status van zoekgebied) en voor de andere landbouwontwikkelingsgebieden (ook nog zoekgebieden) in Horst aan de Maas wordt de begrenzing nader uitgewerkt. Het uitwerken moet leiden tot kaartbeelden waarop zichtbaar is waar binnen de onderzochte gebieden mogelijkheden zijn voor nieuwvestiging van intensieve veehouderij waarbij dient te worden uitgegaan van een duurzaam en toekomstgericht bedrijf van een nader te bepalen omvang. Daarnaast wordt voor dit gebied ook een gebiedsvisie opgesteld. Naast het initiatief van het Nieuw Gemengd Bedrijf is dit gebied ook in beeld als concentratiegebied voor de glastuinbouw, als concentratiegebied voor teeltondersteunende voorzieningen en voor de plaatsing van (4 tot 5) windturbines. Tenslotte valt het gebied ook nog binnen de gebiedsvisie Klavertje 4. Dit landbouwontwikkelingsgebied zal als een "pilot" als eerste en het meest uitgebreid aan bod komen.

Planologische vertaling van de landbouwontwikkelingsgebieden

De gemeente kiest – gegeven de lopende procedure voor een integrale herziening van het bestemmingsplan buitengebied – nog over de verder te volgen procedure ten aanzien van de planologische vertaling van de nadere begrenzing van de landbouwontwikkelingsgebieden en de gebiedsvisie(s). Mogelijke opties voor die planologische vertaling zijn:

Rechtstreeks mogelijk maken in een bestemmingsplan (bestemmingsplan buitengebied of een partiele herziening daarvan)

Hierbij worden in het plan de mogelijkheid geboden om rechtstreeks in de LOG's bedrijven te vestigen.

Via een wijzigingsbevoegdheid mogelijk maken in het bestemmingsplan

Dit is een mogelijkheid waarbij er wel een afwegingsmoment is en ook voorwaarden / toetsingscriteria kunnen worden gekoppeld aan de daadwerkelijk nieuwvestiging.

De toetsingscriteria dienen te worden opgenomen in het bestemmingsplan (dus van te voren te worden vastgelegd).

Beleidslijn en aanvragen via Artikel 19

Tenslotte kan ook een visie- of beleidslijn worden vastgesteld door de gemeente. Op basis hiervan kan (per nieuwvestiging) een artikel 19 procedure worden opgestart. Ook in dat geval kunnen de gewenste voorwaarden worden gesteld.

Afhankelijk van de die te maken keuze kan er ook sprake zijn van een verplichting voor het opstellen van een zogenaamde strategische milieubeoordeling, gekoppeld aan het opstellen van een bestemmingsplan.

Dit initiatief: planologische regeling via een artikel 19 procedure

Zoals hiervoor aangegeven moet de gemeente nog een definitieve keuze maken m.b.t. het planologisch vastleggen van de landbouwontwikkelingsgebieden. In het kader van dit initiatief is afgesproken dat een en ander, bij een positief besluit over de aanvraag, via een artikel 19 procedure (Wet op de Ruimtelijke Ordening) planologisch zal worden vastgelegd. Het op te stellen MER zal tevens voorzien in de (eventuele) verplichting voor het op te stellen strategische milieubeoordeling, gekoppeld aan die artikel 19 procedure.

HOOFDSTUK 3

Huidige situatie en effectbeschrijving

3.1 HUIDIGE SITUATIE EN AUTONOME ONTWIKKELING

Deze paragraaf geeft een beknopte omschrijving van de huidige situatie in het gebied. Daarnaast wordt een globale omschrijving gegeven van de te verwachten autonome ontwikkelingen, die tot 2020 plaats zullen vinden. In het MER zal de (uitgebreidere) beschrijving van de huidige situatie en de autonome ontwikkeling het referentiekader vormen waaraan de effectbeschrijvingen worden gerelateerd.

3.1.1 BODEM EN WATER

De toplaag van de bodem in het plangebied bestaat uit lemig fijn zand. De diepere bodemopbouw is gelaagd en bestaat uit zanden, grind en klei. Deze diepere bodemopbouw is voor het voornemen niet relevant. Ten aanzien van de bodemkwaliteit zijn er potentieel verontreinigde locaties ter plaatse van bestaande bedrijven. In het gehele plangebied zal de bodem relatief hoge gehalten aan stikstof en fosfor kennen als gevolg van jarenlange bemesting ten behoeve van het landbouwkundige gebruik. Deze voedselrijkdom is echter geen belemmering voor de voorgenomen activiteit.

Het plangebied ligt binnen het stroomgebied van de Gekkengraaf. Dit is een waterloop met een functie voor waterafvoer en watertransport. De waterloop verzorgt de afwatering op regionale schaal. De Gekkengraaf stroomt via de Broekloop uit in het hydrologisch gevoelige natuurgebied Kaldenbroek en vervolgens in de Maas. De Milieueffectrapportage projectvestiging Glastuinbouw Californi meldt ten aanzien van de waterkwaliteit voor de Gekkengraaf dat deze als vrij matig tot slecht wordt gekwalificeerd. Aan de Gekkengraaf is door het waterschap Peel en Maasvallei de Specifiek Ecologische Functie toegekend voor het gedeelte nabij het natuurgebied Kaldenbroek. Aan het deel van de Gekkengraaf in het plangebied is geen specifieke functie toegekend.

Het plangebied ligt binnen de Venloslenk. Deze Slenk bepaalt de geohydrologische gesteldheid van het plangebied. Er is sprake van meerdere scheidende lagen en watervoerende pakketten. Het grondwater stroomt in de richting van de oostelijk gelegen Maas. Het beleid van de provincie is dat er geen nieuwe grondwateronttrekkingen in de Venloslenk mogen worden gerealiseerd.

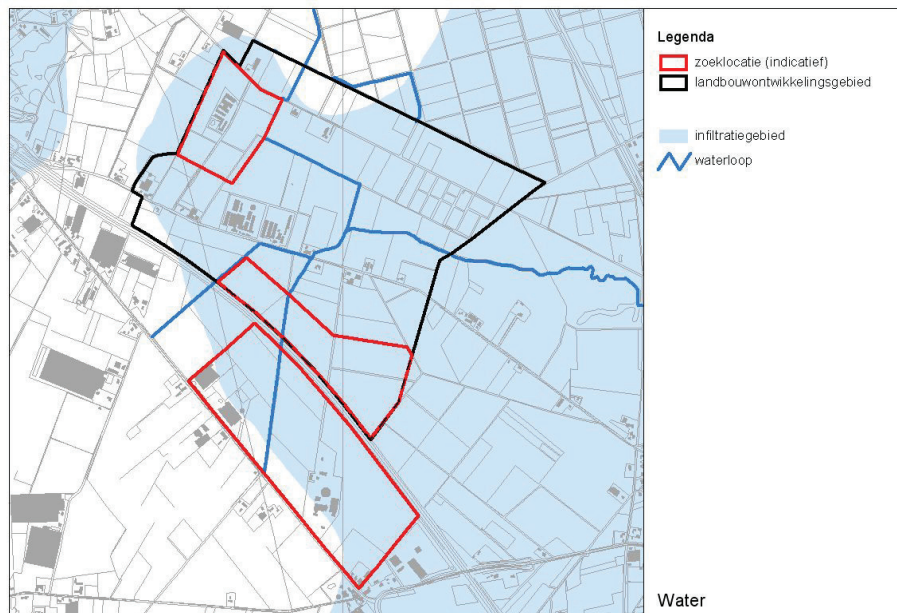
De ontwatering van het plangebied wordt bepaald door de gemiddeld hoogste grondwaterstand (GHG). De Bodemkaart van Nederland (Stiboka, kaartblad 52 oost Venlo, 1967) laat zien dat de GHG zich op circa 40-80 cm onder maaiveld bevindt. In het MER zal bij het waterschap in het kader van de watertoets aanvullende informatie worden aangevraagd om een nauwkeuriger beeld te krijgen van de ontwatering. In het Provinciaal Omgevingsplan Limburg (POL) is een deel van het plangebied aangewezen als infiltratiegebied. Het onderstaande figuur laat dit zien. Voor het plangebied betekent dit dat regenwater voornamelijk infiltreert in de bodem via het grondwater afstroomt om elders als kwel uit te treden. Het ondiepe grondwater kent naar verwachting hoge gehalten van nitraat en fosfaat als gevolg van bemesting

AUTONOME ONTWIKKELING

De verwachting is dat de bodemopbouw in de autonome ontwikkelingen niet of in beperkte zal veranderen. Mogelijkerwijs treden in het gebied ontwikkelingen op waardoor de toplaag van de bodem wordt vergraven en mogelijk verwijderd, bijvoorbeeld door de perceelsgewijze realisatie van agrarische bedrijven.

De grond- en oppervlaktewaterkwaliteit zal zich in de toekomst waarschijnlijk verbeteren. Door met name beleid en regelgeving ten aanzien van de te realiseren waterkwaliteit (Europese Kaderrichtlijn Water, de nog te verschijnen Nitraatrichtlijn) en daaruit voortvloeiende maatregelen dient deze verbetering plaats te gaan vinden. Voor de waterlopen in het plangebied zijn in de toekomst geen maatregelen voorzien die zich richten op aanpassing van het profiel van de waterloop. Aangezien waterconservering ten behoeve van verdrogingbestrijding een belangrijk doel is binnen provinciaal en waterschapsbeleid, worden in de autonome ontwikkeling mogelijk waterconserveringsmaatregelen in het plan- of studiegebied verwacht.

FIGUUR 3.1
Infiltratiegebied en
waterlopen



3.1.2

NATUUR

De voorgenomen activiteit kan invloed hebben op de natuurwaarden. Door de komst van nieuwe bebouwing kunnen leefgebieden van planten en dieren verdwijnen. Ook kunnen er effecten zijn in de omgeving van de nieuwe bebouwing, door bijvoorbeeld verstoring (bebouwing, verkeer) of verzuring (depositie van ammoniak op bos- en natuurgebieden). Bij het saneren van de bestaande locaties van het bedrijf Kuijpers Kip ontstaan er positieve effecten, zoals de vermindering van depositiepieken op de nabijgelegen natuurgebieden.

Flora en fauna

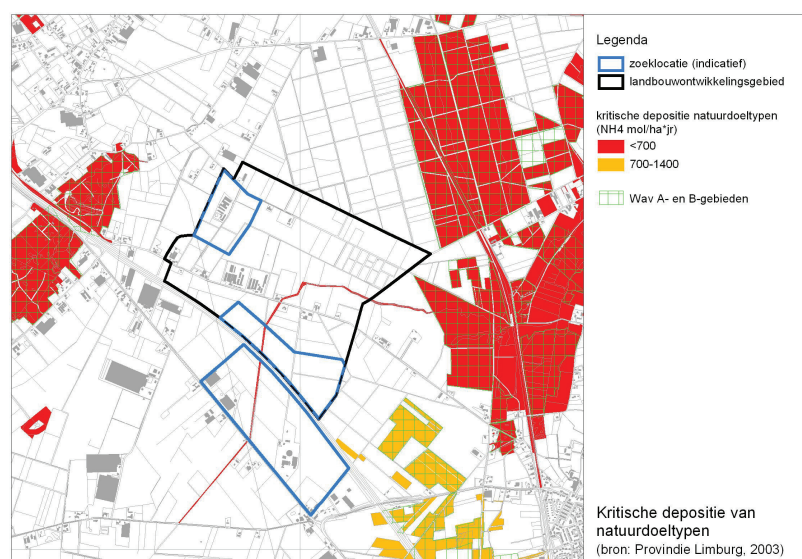
In het vigerende bestemmingsplan buitengebied voor het plangebied en in het (voor)ontwerp bestemmingsplan buitengebied van de Gemeente Horst aan de Maas zijn geen bijzondere natuurwaarden aangegeven in het gebied waar de vestiging van het nieuw gemengd bedrijf is voorzien. Volgens de provinciale kaarten komen in het plangebied o.a. grasmussen, veldleeuwerik, gele kwikstaart en scholekster voor. In het kader van de flora- en faunawet zijn dit beschermde soorten. In het MER zullen de aanwezige natuurwaarden nader worden beschreven en zal worden aangegeven welke effecten er te verwachten zijn.

Gebieden

In de omgeving van het plangebied is een aantal bos- en natuurgebieden aanwezig die als gevoelig voor verzuring zijn aangemerkt volgens de Wet Ammoniak en Veehouderij (Wav). Rondom een 250 meter zone deze gebieden is nieuwvestiging van intensieve veehouderij niet toegestaan en is uitbreiding van het aantal dieren alleen mogelijk binnen een zogenaamd gecorrigeerd ammoniakplafond (op bedrijfsniveau).

De provincie Limburg maakt binnen deze beschermde Wav-gebieden op basis van het natuurdoeltype een onderscheid in zeer kwetsbare (A) en kwetsbare (B) natuurgebieden. Daarnaast zijn er ook gebieden die wel als kwetsbaar kunnen worden aangemerkt, maar niet vallen binnen de definities uit de Wav en dus geen beschermingszone van 250 meter kennen.

FIGUUR 3.2
Kritische depositiewaarden
op basis van
natuurdoeltypen (meest
kritische typen zijn leidend).

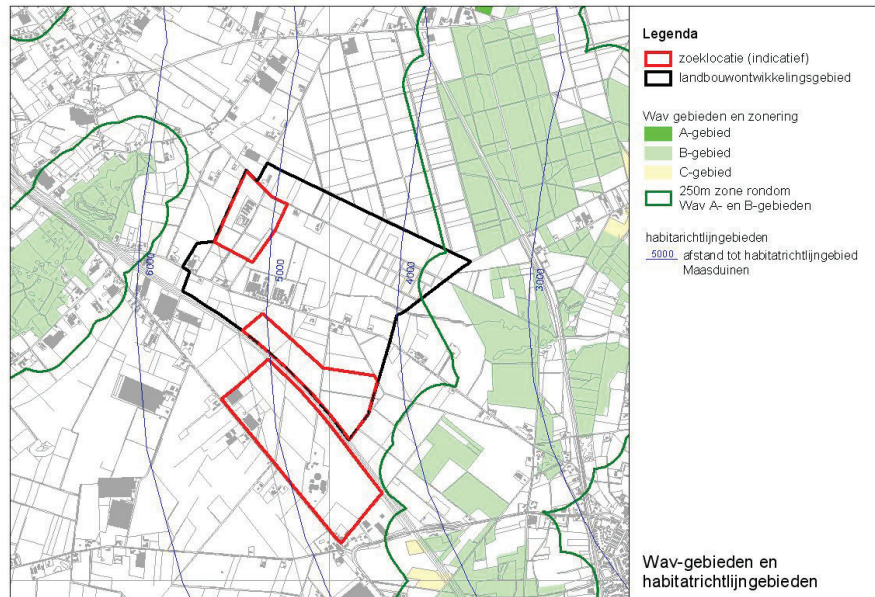


In het plangebied of in de directe omgeving ervan is geen ontwikkeling van nieuwe natuur voorzien.

In figuur 3.3 zijn de Wav-gebieden in de omgeving van het plangebied weergegeven. In de directe omgeving zijn vooral Wav-B gebieden aanwezig. De zoeklocaties zijn buiten de 250 meter zone gelegen.

Het meest dichtbij gelegen gebied met een speciale beschermingsstatus in het kader van de Natuurbeschermingswet is het gebied de Maasduinen. In figuur 3.3 is ook de afstand tot dat gebied weergegeven. De zoeklocaties zijn op een afstand van 4 tot 5,5 kilometer gelegen ten opzichte van het gebied de Maasduinen.

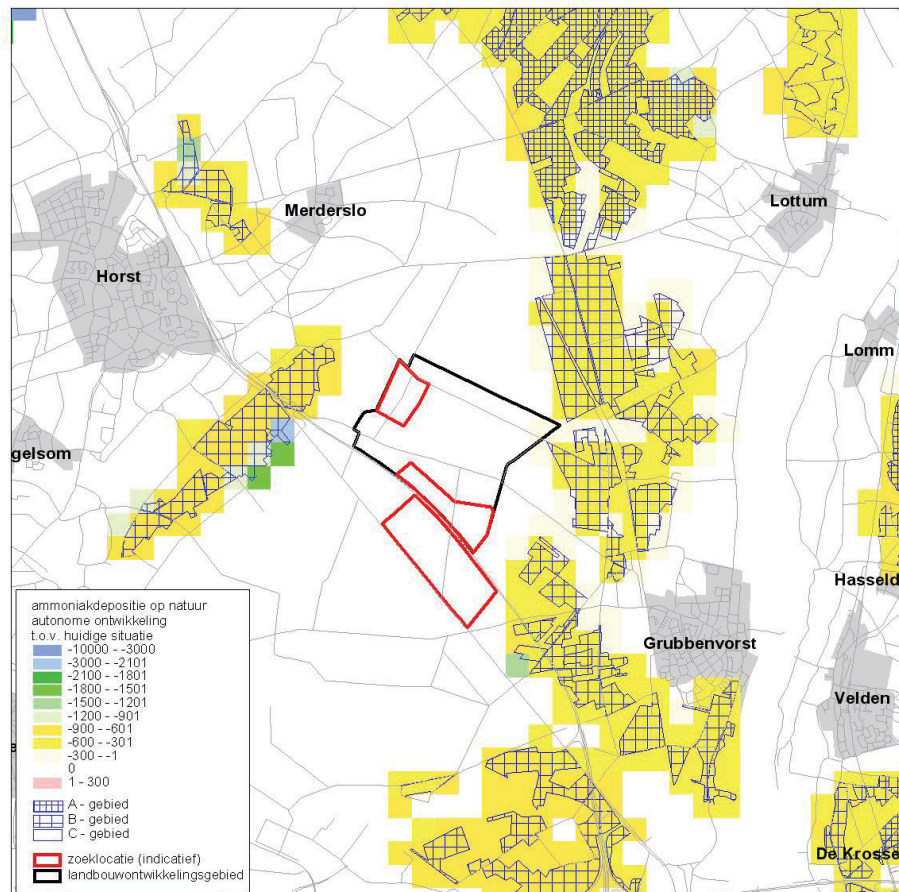
FIGUUR 3.3
Zones rondom Wav-
gebieden en gebied de
Maasduinen



AUTONOME ONTWIKKELING DEPOSITIE VAN AMMONIAK

In het MER dat is opgesteld voor het Reconstructieplan Noord- en Midden Limburg (2004) is onderzocht welke ontwikkeling van de gemiddelde depositie van ammoniak wordt verwacht in de periode tot 2015. De verwachting is dat de gemiddelde depositie van ammoniak zal dalen, met name vanwege de invoering van evenwichtsbemesting en de AmvB huisvesting. Hierdoor daalt de emissie uit bemesting en stallen en daalt ook de gemiddelde depositie.

FIGUUR 3.3
Verwachte autonome
ontwikkeling depositie van
ammoniak, 2003-2015, in
mol/hajjaar



3.1.3

LANDSCHAP, CULTUURHISTORIE EN ARCHEOLOGIE

Door de nieuwe bebouwing zal het landschap veranderen. Landschappelijke, cultuurhistorische waarden en de relatie van deze waarden met hun omgeving kunnen verloren gaan. Archeologische waarden kunnen aangetast worden door de benodigde bodemversturende graafwerkzaamheden. De effecten van het voornemen op het landschap en de cultuurhistorische waarden worden mede bepaald door de wijze waarop het NGB in het landschap wordt vormgegeven.

Landschap

Het landschap ter plaatse van de verschillende zoeklocaties voor het NGB kent een zeer open karakter. Het gebied is een jonge heideontginning (zie bijvoorbeeld figuur 3.4, er is sprake van nieuw cultuurland). De ontginning en ruilverkavelingen in het verleden hebben geleid tot landschap met relatief grootschalige kavels waarop landbouw wordt bedreven.

Daarnaast komen er enkele grote boerenbedrijven voor, die zich hebben gevestigd langs wegen. Langs de wegen is in enige mate laanbeplanting aanwezig. (Luchtfoto Atlas Limburg, 2004). Ter plaatse van de zoeklocatie 1 in het noordoosten is sprake van een fijnmaziger landschap. Hier komen enkeerdgronden voor. Dit betekent dat deze gronden reeds lange tijd in gebruik zijn voor akkerbouw. In de zoeklocaties 2 en 3 is sprake van het grofmazige open landschap, dat volledig wordt bepaald door wegen en het agrarisch gebruik. Ten aanzien van de voorgenomen activiteiten geldt dat deze beter aansluiten bij het grofmazige landschap in de jonge ontginningen.

In het oostelijk deel van het Landbouwontwikkelingsgebied ligt een aanplant van naaldbomen (bosbouw). Ten noorden van het LOG bevindt zich het gebied Hooge Heide. Dit is een gebied met eenduidige landschapsstructuur van rechthoekige kavels, waarbij beplanting te begrenzing van de kavels vormt.

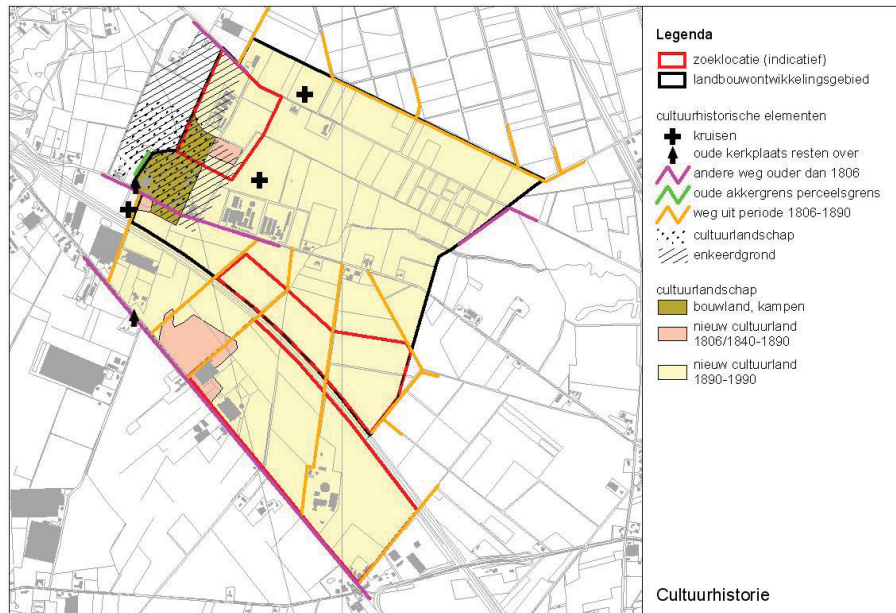
In oostelijke richting gaat het open agrarische landschap over in bos. Bepalende visuele kenmerken in het landschap in zuidelijke richting zijn de snelweg A73 en de Horsterweg. Rondom de Horsterweg liggen enkele agrarische of hieraan gerelateerd bedrijven.

De waterloop Gekkengraaf ligt overwegend strak in het landschap. Noordelijk van de Witveld kent de waterloop een meer onregelmatig karakter en is er meer groen rondom de waterloop aanwezig. In het waterlooptraject tussen snelweg A 73 en de Witveldweg zijn twee (gegraven) poelen aanwezig.

Cultuurhistorie

In figuur 3.4 zijn de belangrijkste cultuurhistorische waarden in het plangebied beschreven (bron: provincie Limburg). Vooral in en rond zoekgebied 1 (varkensbedrijf) zijn cultuurhistorische waarden aanwezig. Hier hebben zich in het verleden kampen ontwikkeld die het gebied in beperkte mate hebben ontgonnen en veelal landbouw bedreven via het potstalsysteem. Hier is sprake van enige cultuurhistorische waarde. Ter plaatse van de zoeklocaties 2 en 3 is sprake van een jonge ontginning. Met name in de afgelopen eeuw is de heide ontgonnen en hebben zich een aantal grotere landbouwbedrijven zich ontwikkeld. De cultuurhistorische waarde van deze gebieden is beperkt. Deze gebieden hebben de voorkeur ten aanzien van de voorgenomen activiteit.

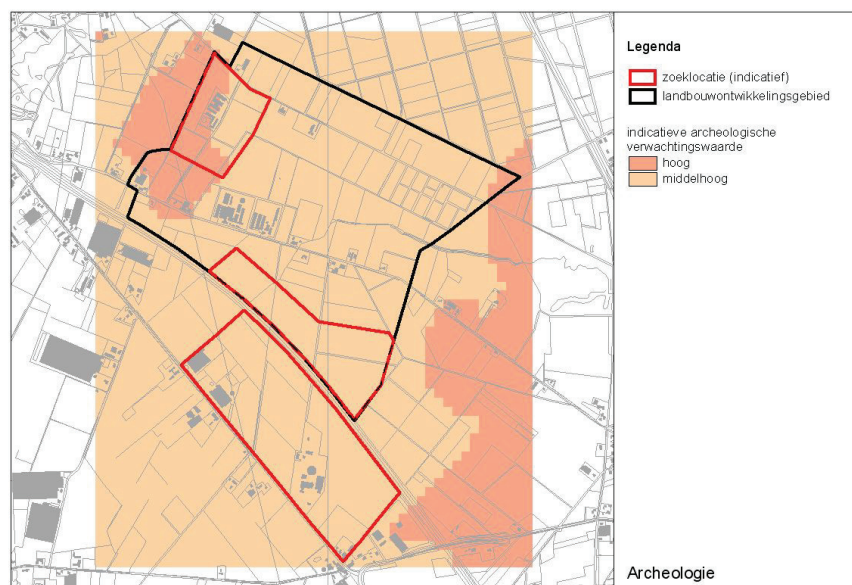
FIGUUR 3.4
Cultuurhistorische waarden



Archeologie

In figuur 3.5. is de archeologische verwachtingswaarde beschreven. Zoekgebied 1 kent voor een deel een hoge verwachtingswaarde, met name ter plaatse voorkomende enkeerdgronden. De zoekgebieden 2 en 3 kennen een middelhoge verwachtingswaarde. Voor de voorgenomen activiteiten gaat de voorkeur naar het ontwikkelen en ontplooiën hiervan in de gebieden met de middelhoge verwachtingswaarde.

FIGUUR 3.5
Archeologie



Autonome ontwikkeling

De zoeklocaties en de directe omgeving staan autonoom onder invloed van de ontwikkeling van het LOG. Er zal een focus blijven op de agrarische ontwikkeling van het gebied waarbij het middelpunt de intensieve veehouderij zal zijn. Het landschap in het landbouwontwikkelingsgebied zal vooral daardoor kunnen veranderen, ook als er geen Nieuw Gemengd Bedrijf wordt gerealiseerd. Zuidelijk en westelijk van zoeklocatie 3 ontwikkelt zich wel het glastuinbouwgebied Californi . Met name in deze richting zal het landschap gesloten worden door glasopstanden. Binnen het zoekgebied 3 is verdere verdichting door uitbreiding of nieuwvestiging van bedrijvigheid te verwachten.

Mogelijke ontwikkelingen; gebiedsvisie

Ten noorden van het LOG bevindt zich het gebied Hooge Heide. Dit gebied is als concentratiegebied voor teeltondersteunende voorzieningen (boomteelt) in beeld. Ook is het gebied in beeld voor de plaatsing van een aantal (4 tot 5) windturbines.

Vanwege de directe ligging aan de A73 zal de uitstraling van dit gebied belangrijke consequenties hebben voor de beleving van "Greenport Venlo". Zo is in de gebiedsvisie Klavertje 4 het voorstel opgenomen aan weerszijden van de snelwegen laanbomen aan te brengen. Hierdoor worden de hoofdontsluitingsassen opgewaardeerd tot zogenaamde "oprijlanen". Om de passanten duidelijk te maken welke activiteiten in de greenport Venlo plaatsvinden is in die visie het voornemen opgenomen om "beeldmerken" langs de oprijlanen te plaatsen. In de op te stellen gebiedsvisie voor dit landbouwontwikkelingsgebied zal de beleving vanaf de A73 specifieke aandacht krijgen.

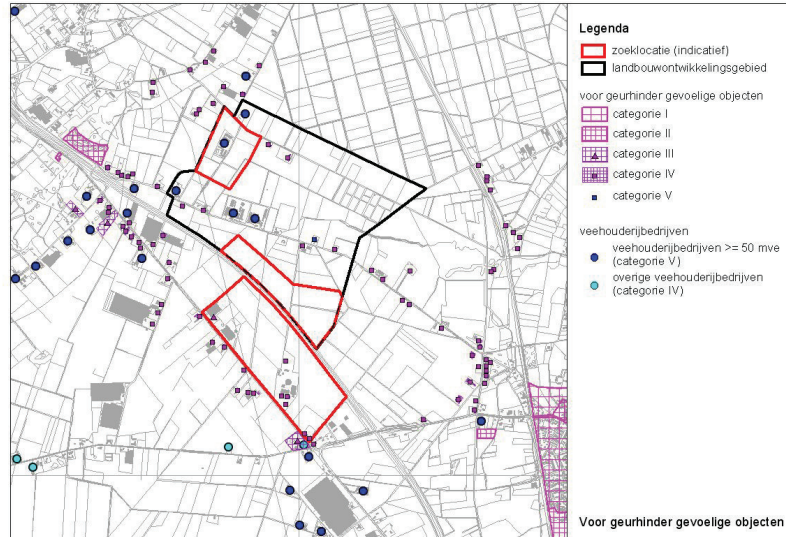
3.1.4**WOON- EN LEEFOMGEVING***Geurhinder*

Bij het verlenen van een (nieuwe) vergunning voor het houden van dieren toetst de gemeente (art.19 procedure) en de provincie (aanvraag milieuvergunning) de aanvraag aan de regelgeving t.a.v. agrarische stankhinder. Momenteel is voor het plangebied de Wet stankemissie veehouderijen in landbouwontwikkelingsgebieden en verwevingsgebieden (Wsv) uit 2002 het toetsingskader, maar recent heeft het parlement het wetsvoorstel Geurhinder en Veehouderij goedgekeurd (goedkeuring Eerste Kamer op 3 oktober 2006). In deze startnotitie is uitgegaan van de Wsv.

Op basis van het aantal dieren, de diersoorten en de staltypen is een berekening gemaakt van het aantal te vergunnen 'mestvarkeneenheden' (een maat voor stankhinder). Dat aantal is aan een maximum gebonden, afhankelijk van het type stankgevoelig object en de afstand tussen de stal(len) en die objecten. Het aantal mestvarkeneenheden wordt op basis van de regelgeving vertaald in een stankcirkel. Hierbij wordt een onderscheid gemaakt tussen de gevoeligheid van de objecten, van categorie 1 (meest gevoelig, bijvoorbeeld woningen in de bebouwde kom van een dorp van een bepaalde omvang) tot categorie 4 (bijvoorbeeld een woning behorend bij een tuinbouwbedrijf). Voor woningen behorend bij (intensieve) veehouderijen gelden vaste afstanden. Stankgevoelige objecten zijn (niet-limitatief) beschreven in de stankregelgeving. In het algemeen geldt dat op basis van jurisprudentie gebouwen of terreinen waar gedurende een langere tijd, binnen een bepaalde begrenzing, mensen verblijven, als stankgevoelig dienen te worden aangemerkt.

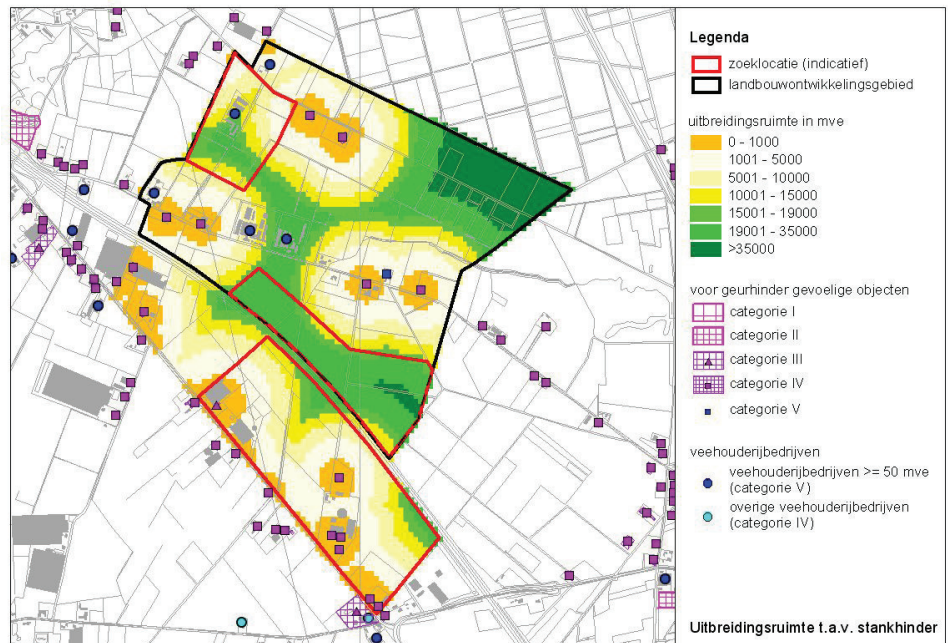
In het plangebied en de directe omgeving van het plangebied zijn objecten in diverse omgevingscategorieën als bedoeld in de Wet stankemissie veehouderijen in landbouwontwikkelingsgebieden en verwevingsgebieden (Wsv) uit 2002. In onderstaande figuur zijn deze weergegeven.

FIGUUR 3.6
Voor geurhinder gevoelige objecten, Wsv.



Op basis van de locatie van deze geurgevoelige objecten kan ook de "stankruimte", uitgedrukt in het maximaal aantal mestvarkeneenheden (op basis van een individuele toetsing), op basis van het huidige toetsingskader, in beeld worden gebracht. Die ruimte is in figuur 3.7 weergegeven.

FIGUUR 3.7
Uitbreidingsruimte in mestvarkeneenheden



Geluid

In het kader van het NGB worden geen geluidsgevoelige bestemmingen gerealiseerd. Wel kan de realisatie van het NGB een effect hebben op de geluidbelasting in het plangebied en de directe omgeving, vanwege de activiteiten op de inrichtingen of de toename van vrachtverkeer. Indien er sprake is van een dergelijk effect (indien er sprake is van een significant verschil) zal getoetst moeten worden of de nieuwe geluidsbelasting voldoet aan de normen. De Wet Milieubeheer en de Wet geluidhinder zijn de relevante toetsingskaders.

Luchtkwaliteit

Wettelijk kader

Op 19 juli 2001 het Besluit luchtkwaliteit⁴ in werking getreden. Op 5 augustus 2005 is het Besluit luchtkwaliteit 2005⁵ vastgesteld ter vervanging van het besluit uit 2001. Naast het Besluit luchtkwaliteit 2005 is de meetregeling luchtkwaliteit 2005 vastgesteld. In deze beoordeling is uitgegaan van het Besluit luchtkwaliteit 2005.

Het Besluit luchtkwaliteit geeft grenswaarden aan voor de luchtverontreinigende stoffen zwaveldioxide (SO₂), stikstofdioxide (NO₂), zwevende deeltjes (PM10 of "fijn stof"), benzeen (C₆H₆) en koolmonoxide (CO) en lood (Pb).

De toetsing in het MER wordt toegespitst op de twee maatgevende stoffen: stikstofdioxide en fijn stof. De overige stoffen waarvoor grenswaarden worden gesteld in het Besluit luchtkwaliteit 2005 worden ook meegenomen in het MER voor zover relevant (zie hoofdstuk 4), maar leveren over het algemeen geen belemmeringen.

⁴ Staatsblad (2001), nummer 269

⁵ Staatsblad (2005), nummer 316

In onderstaande tabel zijn de normen voor NO₂ weergegeven zoals deze gelden in Nederland.

Tabel 3.1

Normen uit het Besluit
luchtkwaliteit 2005 t.a.v. de
luchtcomponent
Stikstofdioxide (NO₂)

Toetsingseenheid	Maximale Concentratie	Opmerking
<i>Jaargemiddelde concentratie:</i>		
grenswaarde	40 µg/m ³	Vanaf 2010 is de grenswaarde voor stikstofdioxide van kracht
Plandrempel (2005)	50 µg/m ³	Tot 2010 neemt de plandrempel met 2 µg/m ³ per jaar af. De grenswaarde gaat gelden vanaf 2010
<i>Uurgemiddelde concentratie:</i>		
grenswaarde vanaf 01-01-2010	200 µg/m ³	overschrijding maximaal 18 uur per kalenderjaar toegestaan
Plandrempel (2005)	250 µg/m ³	Tot 2010 neemt de plandrempel met 10 µg/m ³ per jaar af. De grenswaarde gaat gelden vanaf 2010
Voor zeer drukke verkeerssituaties ¹ :		
grenswaarde tot aan 01-01-2010	290 µg/m ³	overschrijding maximaal 18 uur per kalenderjaar toegestaan
Alarmprempel	400 µg/m ³	overschrijding maximaal 18 x per kalenderjaar toegestaan bij gebieden > 100 km ²

¹ Voor zeer drukke verkeerssituaties op wegen waarbij de intensiteit groter is dan 40.000 motorvoertuigen per etmaal.

Voor de berekeningen en toetsing is met name de jaargemiddelde concentratie relevant. Als norm wordt voor de jaargemiddelde grenswaarde 40 µg/m³ gehanteerd. Deze norm gaat gelden vanaf 1 januari 2010.

Normstelling: fijn stof

In onderstaande tabel zijn de normen voor fijn stof weergegeven zoals deze vanaf 2005 gelden in Nederland.

Tabel 3.x

Normen uit het Besluit
luchtkwaliteit t.a.v. de
luchtcomponent fijn stof
(PM10)

Toetsingseenheid	Maximale Concentratie	Opmerking
<i>Jaargemiddelde concentratie, humaan:</i>		
grenswaarde	40 µg/m ³	Sinds 2005 is de plandrempel gelijk aan de grenswaarde
<i>daggemiddelde concentratie, humaan:</i>		
grenswaarde vanaf 1-01-2005	50 µg/m ³	Overschrijding maximaal 35 dagen per kalenderjaar toegestaan Sinds 2005 is de plandrempel gelijk aan de grenswaarde

Voor de berekeningen en toetsing zijn de jaargemiddelde concentratie en het aantal overschrijdingsdagen van belang. Als norm wordt de jaargemiddelde grenswaarde van 40 µg/m³ gehanteerd. Het aantal overschrijdingsdagen mag niet meer bedragen dan 35. Deze norm voor de luchtcomponent fijn stof geldt sinds 1 januari 2005.

De 24-uursgemiddelde concentratie van $50 \mu\text{g}/\text{m}^3$ mag maximaal 35 dagen per kalenderjaar worden overschreden. Ook deze norm is voor de luchtcomponent fijn stof gaan gelden vanaf 1 januari 2005.

In het kader van de MER die is opgesteld voor het glastuinbouwgebied Californi is een berekening gemaakt van de luchtkwaliteit in 2020. Deze berekening is in onderstaande tabel weergegeven

Tabel 5.18

Luchtverontreiniging in 2020 op 5 m uit de wegas

Locatie	NO ₂ jaargemiddeld	PM10 jaargemiddeld	PM10 max.aantal overschr. per jaar 24-uursgemiddeld
Aartserfweg	19 $\mu\text{g}/\text{m}^3$	30 $\mu\text{g}/\text{m}^3$	30 x
Sevenumseweg	20 $\mu\text{g}/\text{m}^3$	31 $\mu\text{g}/\text{m}^3$	32 x
Horsterweg	20 $\mu\text{g}/\text{m}^3$	31 $\mu\text{g}/\text{m}^3$	32 x
Nieuwe erf-west	-	-	-
Nieuwe erf-oost	-	-	-
St Jorisweg	19 $\mu\text{g}/\text{m}^3$	30 $\mu\text{g}/\text{m}^3$	30 x

Normstelling: NO₂: Grenswaarde 40 $\mu\text{g}/\text{m}^3$
 PM10 jaargemiddeld: Grenswaarde 40 $\mu\text{g}/\text{m}^3$
 PM10 aantal overschrijdingen: Grenswaarde 50 $\mu\text{g}/\text{m}^3$ 35x/jaar

In maart 2006 zijn er nieuwe gegevens en prognoses door het Milieu en Natuurplanbureau in samenwerking met RIVM zijn uitgebracht. Deze cijfers en prognoses gaan uit van lagere concentraties en een kleiner aantal overschrijdingsdagen van de grenswaarde voor fijn stof dan de cijfers en prognoses die eerder zijn uitgebracht. De berekening uit het MER voor het glastuinbouwgebied Californi gaat uit van de oudere, hogere prognoses van de achtergrondwaarden. Op basis van de zowel en meest recente prognoses wordt in het plangebied voldaan aan de normen t.a.v. PM10 en NO₂. Mogelijk worden er nog specifieke normen gesteld voor de hele fijne deeltjes (PM_{2,5}).

Verkeer en vervoer

De drie locaties liggen in de directe nabijheid van de A73 (Nijmegen-Venlo). De A73 heeft een rechtstreekse verbinding met de A67, die vanaf Antwerpen, langs Eindhoven en Venlo, naar het Ruhrgebied loopt.

De ontsluiting van de zoeklocaties 1 en 2 vindt eerst plaats via n of meerdere erftoegangswegen buiten de bebouwde kom, voordat het verkeer uitkomt op een gebiedontsluitingsweg en eventueel vervolgens op de A73. Een erftoegangsweg is bedoeld voor het toegankelijk maken van erven en kent over het algemene een lage(re) intensiteit en een krappere wegprofiel. Op een gebiedsontsluitingsweg kan het verkeer op wegvakken doorstromen en op de kruispunten uitwisselen. Deze wegen kennen een hogere intensiteit en een breder wegprofiel.

Zoekgebied 3 wordt wel direct ontsloten via een gebiedsontsluitingsweg, namelijk de Horsterweg (N273). Via de Horsterweg wordt de locatie middels twee op- en afritten direct ontsloten op de A73: n in de omgeving van de veiling Veiling ZON en n nabij de kern Horst. De Horsterweg is een tweebaansweg van 8 meter breed. Aan weerszijden van de Horsterweg ligt een gescheiden fietspad.

HOOFDSTUK

4 Aanzet tot het MER

4.1

ALTERNATIEVEN

In het MER worden de effecten beschreven voor de volgende studievarianten en (integrale) alternatieven

Studievarianten

De effecten worden voor de meest relevante criteria beschreven voor de volgende (deel)varianten:

- de uitbreiding van het varkensbedrijf en de oprichting van een nieuwe inrichting voor het houden van varkens in deelgebied 1;
- de oprichting van een nieuwe inrichting voor het houden van pluimvee binnen een nader te bepalen locatie in deelgebied 2;
- de oprichting van een nieuwe inrichting voor het houden van pluimvee inclusief de realisatie van een vergistingsinstallatie en een vergassing- of verbrandingsinstallatie in deelgebied 2 (spoor 1);
- De realisatie van een composteringsinstallatie binnen een nader te bepalen locatie in deelgebied 2 of op het terrein van Heveco in deelgebied 3 (spoor 2), in combinatie met een vergistinginstallatie in deelgebied 2. Mogelijk wordt er verbinding gerealiseerd tussen een vergistinginstallatie in zoekgebied 2 met de composteringsinstallatie op het terrein van Heveco (zoekgebied 3) via een pijpleiding onder de A73.

Integrale alternatieven

MMA

Op basis van de effectbeschrijving van de studievarianten wordt een meest milieuvriendelijk alternatief (MMA) samengesteld. Die bestaat uit de combinatie van studievarianten, waarbij er ook een keuze wordt gemaakt voor de locaties van de verschillende deelinitiatieven.

Mogelijk wordt er ook bij het opstellen van het MMA varianten ontwikkeld, aansluitend bij de varianten voor de bio-energiecentrale.

Daarnaast zal het MMA ook uitgaan van het toepassen van zoveel mogelijk milieuvriendelijke technieken en het compenseren en mitigeren van negatieve effecten. Ook kan op een aantal technische aspecten worden ingegaan, zoals de plaatsing en dimensionering van luchtafzuig- en luchtwassystemen. Daarnaast kan ook de landschappelijke inpassing een specifiek aandachtspunt zijn voor het opstellen van het MMA.

VKA

Het voorkeuralternatief (VKA) is bij voorkeur gelijk aan het MMA. Daar waar dit niet mogelijk is, wordt dit beschreven en wordt gemotiveerd waarom is afgeweken van het MMA.

In deze fase wordt ook een definitieve keuze gemaakt voor de wijze waarop de reststromen worden verwerkt, dus een keuze voor spoor 1 of spoor 2. Bij die keuze en de uitwerking daarvan in het VKA, wordt rekening gehouden met de wettelijke randvoorwaarden t.a.v. de verwerking van biomassa. Zo staan risicovolle dierlijke afvalstromen niet op de zogenaamde positieve lijst, zoals opgenomen in de door het ministerie van Landbouw, Natuur en voedselkwaliteit (LNV). meest recente Wijziging van bijlage I van de Meststoffenbeschikking 1977 (Stc. 18 juli 2006, nr. 137. Daarnaast is het op basis van de Uitvoeringsregeling E.G.-verordening gezondheidsvoorschriften niet toegestaan om bepaalde dierlijke bijproducten (categorie 1 materiaal) te vergisten of composteren

Het MMA en het VKA (indien verschillend) worden afgezet tegen de referentiesituatie, voor alle criteria. Daarnaast wordt in de effectvergelijking specifiek ingegaan op het verschil in milieueffecten bij een samenhangend initiatief (het Nieuw Gemengd Bedrijf) versus de effecten van "losse" initiatieven. Hiervoor is beschreven dat er gewerkt wordt met studievarianten en integrale alternatieven. De vergelijking tussen een samenhangend initiatief (het Nieuw Gemengd Bedrijf, een integraal alternatief) versus de effecten van "losse" initiatieven (deelvarianten) zal van de effectbeschrijving per variant/alternatief worden afgeleid.

In het MER zal vooral aandacht zijn voor de milieueffecten van de verschillende alternatieven. Daarnaast zal ook worden ingegaan op het doelbereik van de verschillende alternatieven: in welke mate worden de doelstellingen die in hoofdstuk 2 zijn beschreven (de doelstellingen die aan de basis hebben gestaan van het concept Nieuw Gemengd Bedrijf) gerealiseerd. Dit is met name van belang omdat de genoemde doelstellingen ambitieus zijn.

De alternatieven worden dus zowel op basis van milieueffecten en op basis van doelbereik onderling vergeleken.

4.2 EFFECTEN

4.2.1 ALGEMEEN

In het MER zullen de positieve en negatieve effecten van de alternatieven worden beschreven. Bij de beschrijving wordt een schaal- en detailniveau gehanteerd dat relevant is voor de effectbeschrijving van de ontwikkelde alternatieven.

Per milieuaspect wordt een aantal concrete criteria geformuleerd op basis waarvan de effecten worden beschreven en beoordeeld aan de hand van gangbare normen. Indien uit inspraak blijkt dat er nog aanvullende belangrijke effecten zijn, zullen deze eveneens in het MER aan de orde komen.

Bij de beschrijving van de milieueffecten in het MER wordt het studiegebied, oftewel het gebied waarbinnen het effect zou kunnen optreden, aangegeven. De mate van detaillering van een effectbeschrijving is gerelateerd aan het belang daarvan voor de besluitvorming en zal per effectparameter verschillen. Uitgangspunt is een kwantificering van het milieueffect waar mogelijk.

In het MER worden de effecten van de alternatieven onderling n met de effecten die bij de autonome ontwikkeling (niet realiseren van het initiatief) optreden, vergeleken. De

autonome ontwikkeling geeft aan hoe de locatie zal ontwikkelen als het voornemen of n van de alternatieven niet zou worden gerealiseerd. De effecten/het effectniveau van de autonome ontwikkeling, dient als referentie bij de effectbeoordeling van de andere alternatieven. De vergelijkingsmethode wordt in het MER aangegeven.

Verder wordt in het MER aangegeven welke leemten in kennis van invloed zijn op de effectbeoordeling. Op deze manier kan in de besluitvorming rekening worden gehouden met de tekortkomingen en beperkingen in de gebruikte informatie. Tot slot wordt in het MER (mede op basis van het voorgaande) een aanzet voor een evaluatieprogramma gegeven.

4.2.2

VERKENNING MILIEUASPECTEN

In het MER zal worden onderzocht welke milieueffecten zullen optreden als gevolg van de aanleg en het gebruik van de inrichting voor het houden van varkens en pluimvee. Onderstaand geeft deze startnotitie een beknopte verkenning van de in het MER in beschouwing te nemen milieuaspecten en de wijze van beoordeling daarvan.

Ruimtegebruik

Het plangebied inrichten voor het initiatief betekent dat bestemmingen en functies komen te vervallen en andere bestemmingen en functies worden uitgebreid of toegevoegd. Het areaal landbouwgrond zal overeenkomstig verminderen.

Bodem en water

Met betrekking tot bodem en water kunnen de volgende effecten relevant zijn:

- Verstoring van het bodemprofiel en de bodemopbouw.
- Be nvloeding van de kwaliteit van bodem, grondwater en oppervlaktewater.
- Be nvloeding van het natuurlijk watersysteem.
- Be nvloeding van de kans op wateroverlast.

De verstoring van het bodemprofiel en de bodemopbouw door vergravingen voor de bouw van bedrijfsgebouwen en de aanleg van leidingen, wordt verwaarloosbaar klein geacht. De graafwerkzaamheden gaan van 0,5 – 2 m beneden maaiveld; de deklaag ter plaatse heeft een dikte van ca. 12 m. De verschillen tussen de alternatieven zullen gering zijn. De kwaliteit van bodem en water speelt wel een belangrijke rol. Er vinden activiteiten plaats die potentieel risicovol zijn voor verslechtering van de bodem- en waterkwaliteit. Het gaat bijvoorbeeld om de opslag en verwerking van meststoffen en de wijze waarop met afvalwater wordt omgegaan. Het MER zal nauwgezet ingaan op deze wijze waarop de voorgenomen activiteit rekening houdt met potentiële vervuiling. De be nvloeding van de kwaliteit van bodem, grondwater en oppervlaktewater is naar verwachting te verwaarlozen, er van uitgaande dat de bedrijven en installaties werken met gesloten systemen.

In het kader van de ruimtelijke procedure zullen er bodemonderzoeken worden verricht. De resultaten van die onderzoeken zullen ook worden gebruikt in het MER.

Het watersysteem functioneert nu doordat regenwater infiltreert in de bodem en als grondwater elders weer uittreedt; mogelijk in het hydrologische gevoelige natuurgebied Kaldenbroek. In het MER wordt onderzocht in hoeverre dit natuurlijke systeem verandert door bijvoorbeeld een toename van het verharde oppervlak of onttrekking van grondwater. Dit zelfde verharde oppervlak, mogelijk meer dan 11 ha, kan zorgen voor een toename van

piekafvoeren (in aantal en omvang) van waterlopen. De kans op wateroverlast kan hierdoor toenemen.

Tijdens het MER en de artikel 19 procedure zal een (gecombineerde) watertoets worden doorlopen. Hierbij worden de relevante waterbeheerders (waterschap, provincie, waterleidingsbedrijf) geraadpleegd. Aandachtspunten zijn naar verwachting o.a. waterberging op eigen terrein, afwatering naar de omgeving en de effecten van het gebruik van grondwater. De resultaten van de watertoets worden doorvertaald in het MER. Naar verwachting is het resultaat van de watertoets en de hieruit voortvloeiende maatregelen dat er geen negatieve beïnvloeding is van de kans op wateroverlast.

Natuur

Het beoordelingskader voor het aspect natuur is gericht op twee criteria:

- Invloed op gebieden.
- Invloed op soorten.

De effectbeschrijving zal zoveel mogelijk kwantitatief worden uitgevoerd (oppervlakten, aantallen). Wanneer dat niet mogelijk is, worden de effecten kwalitatief beschreven (plussen en minnen). Bij de effectbeschrijving wordt niet alleen ingegaan op de absolute omvang van het effect, maar ook op de betekenis hiervan in relatie tot de ecologische structuur van het plangebied en omgeving en de mate van zeldzaamheid van natuurwaarden waarop (positieve of negatieve) effecten optreden.

Invloed op gebieden

De beschrijving van effecten op gebieden richt zich op planologisch en wettelijk beschermde gebieden zoals EHS (uit de stimuleringsplannen) en de in het Provinciaal Omgevingsplan Limburg aangeduide EHS (planologische bescherming). Ook wordt ingegaan op de veranderingen t.a.v. de depositie van ammoniak, op basis van de effectbeschrijving zoals die hierna is beschreven onder de noemer 'emissie en depositie van ammoniak'.

Invloed op soorten

De beschrijving van effecten op soorten richt zich op beschermde en/of bedreigde soorten planten en dieren. De beschrijving wordt opgesteld aan de hand van de mogelijke beïnvloedingsfactoren vernietiging van leefgebied door ruimtebeslag, verstoring door bebouwing en/of verkeerstoename in de omgeving en verdroging door veranderingen in de waterhuishouding.

In het kader van de ruimtelijke procedure zal waarschijnlijk ook aanvullend veldonderzoek worden verricht (in het kader van de natuurtoets). De resultaten van dat veldonderzoek zullen, samen met andere beschikbare gegevens (gemeente, provincie, Natuurloket) in het MER worden gebruikt.

Landschap, archeologie en cultuurhistorie

Door de realisatie van gebouwen en installaties en door de inrichting van de locatie als geheel wijzigt het landschap. De openheid en onbebouwde karakter verdwijnen voor een belangrijk deel ter plaatse van de locaties. Autonoom zal de intensieve veehouderij zich echter gaan ontwikkelen. Door schaalvergroting en mogelijke nieuwvestiging van bedrijven zal de bebouwing in het gebied autonoom toenemen. In het MER zal vooral de eventuele openheid van het landschap worden belicht. De locatie bebouwing en de inrichting van locaties speelt een belangrijke rol. Archeologische waarden kunnen mogelijk worden aangetast door ontgravingen voor kelders en funderingen. In het MER zal nader worden

onderzocht in hoeverre waarden aanwezig zijn en in hoeverre aantasting plaatsvindt. De cultuurhistorie speelt een ondergeschikte rol. Er zijn weinig waarden aanwezig, behoudens in en bij zoeklocatie 1. Er zal in het MER worden nagegaan in hoeverre verstoring van bestaande waarden kan worden voorkomen en indien verstoring plaatsvindt, zal worden bekeken in welke mate de waarden worden beïnvloed.

Lucht/Woon- en leefmilieu

Geluid

Het doel van het akoestisch onderzoek in het kader van de milieueffectrapportage is het onderzoeken van de geluidseffecten van de verschillende alternatieven, waarbij als referentie de huidige situatie en autonome ontwikkeling (nulalternatief) wordt gehanteerd. In de huidige situatie wordt de geluidsbelasting in het onderzoeksgebied met name bepaald door de rijksweg A73 in het westen en de spoorlijn Nijmegen-Venlo in het oosten.

Op basis van bestaande informatie, eventueel aangevuld met enkele Standaard Rekenmethode I berekeningen, wordt de huidige en toekomstige geluidsbelasting in het onderzoeksgebied beschreven.

Op basis van de aard van het initiatief worden de volgende geluidsbronnen verwacht:

- vrachtverkeer;
- biogasinstallatie (generatorunit, pompen);
- mestverbrandingsinstallatie;
- pluimveeslachterij;
- ventilatie stallen varkens en pluimvee;
- verladen varkens en pluimvee.

Bij de effectbeschrijving worden de effecten van de twee alternatieven bepaald. Voor de prognose van de geluidsimmissie wordt een akoestisch rekenmodel opgesteld. Hierbij wordt in principe een vergelijkbare werkwijze gehanteerd als voor een akoestisch onderzoek voor een vergunningaanvraag Wet milieubeheer. Mogelijk heeft het akoestisch onderzoek voor het MER nog een globaler karakter, omdat in het stadium van de MER nog onvoldoende details bekend zijn.

Indien de richt- en grenswaarden worden overschreden, wordt aangegeven welke mitigerende maatregelen wenselijk c.q. noodzakelijk zijn om aan de grenswaarden te voldoen. Hierbij wordt de aard van de maatregelen en het beoogde effect aangegeven.

Het onderzoek wordt verricht conform de 'Handleiding Meten en Rekenen Industrielawaai' van 1999.

Geurhinder

Het initiatief zal ter plaatse een toename van het aantal mestvarkeneenheden met zich meebrengen door de uitbreiding en nieuwvestiging van de veehouderijen. Dit zal moeten passen binnen de wettelijke toetsingskaders. In het MER zal de verandering in de kans op stankoverlast in beeld worden gebracht. Daar waar mogelijk wordt hierbij geanticipeerd op een nieuw landelijk toetsingskader en de hierin opgenomen kwantitatieve berekening van het aantal geureenheden toegepast. Er zal gebruik worden gemaakt van een geurverspreidingsmodel.

Naast de stankoverlast uit stallen (van het varkensbedrijf en het pluimveebedrijf) zal in het MER ook aandacht worden besteed aan:

- Mogelijke stankoverlast door de verwerking van reststromen (analyses mestvergisting/metsverbranding).
- Vermindering van de kans op stankoverlast door de sanering van locaties elders (Kuijpers Kip).

Indien beschikbaar, zal bij het opstellen van het MER ook gebruik worden gemaakt van het geurverspreidingsmodel dat in het kader van de nieuwe wet Geurhinder en Veehouderij beschikbaar wordt gesteld. Deze wet treedt naar verwachting begin 2007 in werking.

Lichthinder

Naar verwachting zal het initiatief geen tot nauwelijks extra lichtbelasting veroorzaken, zeker in verhouding tot de referentiesituatie met licht van de snelweg en het glastuinbouwgebied. Dit aspect wordt daarom niet verder onderzocht

Emissie en depositie van ammoniak

De vestiging van het NGB leidt tot een verhoging van de emissie van ammoniak in het plangebied ten opzichte van de autonome ontwikkeling, een (naar verwachting beperkte) toename van de gemiddelde depositie op de nabijgelegen bos- en natuurgebieden en het ontstaan van grotere c.q. nieuwe (lokale) depositiepieken op de bos- en natuurgebieden in de omgeving. In het MER zal dit worden aangegeven. De verandering van de depositiewaarden worden gerelateerd aan de kritische depositiewaarden op basis van de natuurdoeltypen van de betreffende bos- en natuurgebieden.

Ook worden de (positieve) effecten van het saneren van bestaande locaties (Kuijpers Kip) in Noord-Brabant voor dit aspect beschreven. Bij de berekening wordt gebruik gemaakt van gegevens uit de MER's voor de reconstructieplannen in Noord-Brabant en Limburg.

Visuele hinder

De omvang van de bedrijfgebouwen en installaties kan extra visuele hinder voor omwonenden betekenen. De mate waarin dat het geval zal zijn is kwalitatief te beschrijven.

Emissies van fijn stof, stikstofoxiden, zwaveldioxide, zwavelwaterstof, koolmonoxide
Verschillende van de genoemde stoffen kunnen vrijkomen als gevolg van toename van het (vracht)verkeer, emissies uit stallen, uit de biogasinstallatie en de mestverbranding. De toename daarvan ten opzichte van de referentiesituatie zal berekend worden met CAR-berekeningen voor emissies van het verkeer en PC-Stacks berekeningen voor de overige emissies.

Ten eerste dient vastgesteld te worden of er sprake is van overschrijding van de grenswaarden. Indien dit niet het geval is, dan zijn er in beginsel geen belemmeringen om het besluit te nemen. Worden er wel normen overschreden dan dient te worden vastgesteld of er sprake is van een verslechtering van de luchtkwaliteit. Indien een verslechtering van de luchtkwaliteit wordt geconstateerd, dan wordt vervolgens onderzocht of deze verslechtering van de luchtkwaliteit wordt gecompenseerd door verbetering van de luchtkwaliteit elders in het plangebied.

Voor de veehouderij is fijn stof (PM10) en zeer fijn stof (PM2,5) een relevant milieuaspect waarover nog maar weinig bekend is. In het milieurapport zal ingeschat worden wat de huidige

fijn stofemissie uit de veehouderij is in en rond het landbouwontwikkelingsgebied, alsmede de fijn stof-emissie na de toename. De basis hiervoor zijn de kentallen zoals geformuleerd in het rapport *Opties voor reductie van fijn stof emissie uit de veehouderij*, Aarnink AJA, & KW van der Hoek (RIVM rapport 680500001). Aangezien er nog veel onzekerheid is over deze kentallen zal nadrukkelijk de onzekerheidsmarge worden aangegeven (best case, worst case).

Externe veiligheid

De externe veiligheid wordt enerzijds bepaald door het aantal en de grootte van de risicofactoren die aanwezig zijn en anderzijds door de hoeveelheid mensen die aan deze risico's wordt blootgesteld. De risicofactoren hebben met name betrekking op het vervoer en de opslag van gevaarlijke stoffen (ten behoeve van aanwezige technische installaties) en de productie en het transport van energie. Aangenomen mag worden dat de potentiële risico's met betrekking tot de externe veiligheid op en direct rondom het bedrijf tot een acceptabel niveau zal worden teruggebracht, omdat er voldaan zal moeten worden aan de bepalingen zoals vermeld in de Wet milieubeheer.

Energie/duurzaamheid

Het initiatief heeft verschillende duurzaamheidsdoelen in zich:

- Mestvergisting en -vergassing (eventueel mestverbranding) levert energie voor het eigen bedrijf en de glastuinbouwbedrijven in de nabijheid.
- Besparing op energie voor transport vanwege verschillende ketenschakels op het bedrijf en de schaalgrootte van de intensieve veehouderijen (gesloten bedrijven).

In het MER zijn deze effecten te beschrijven en deels te berekenen. Hierbij wordt ook ingegaan op de reststromen en de additieven voor de opwekking van stroom.

Verkeer en vervoer

Door de realisatie van het initiatief neemt het aantal verplaatsingen in het gebied toe. Hierbij gaat het enerzijds om de verplaatsingen van personen in voornamelijk lichte motorvoertuigen, anderzijds om de aan- en afvoer van goederen door middelzwaar of zwaar verkeer. Bekeken moet worden in hoeverre het bestaande wegennet dit verkeer op een veilige en vlotte wijze kan afwikkelen. De invulling van de ontsluitingsstructuur, zowel intern als extern, is daarom van belang.

Het inzicht in de toename van het aantal verkeersbewegingen is noodzakelijk voor de geluid- en luchtberekeningen. Over het algemeen kan gesteld worden dat de geluidsbelasting toeneemt en de luchtkwaliteit afneemt naarmate het aantal voertuigkilometers toeneemt.

4.3

BEOORDELINGSKADER

Doelstelling is het MER toe te spitsen op de effecten die de besluitvorming kunnen ondersteunen. Op basis van de kenmerken van het studiegebied (zie hoofdstuk 3) en de verkenning van te verwachten effecten (zie paragraaf 4.2) is een beoordelingskader opgesteld, waarin voor de relevante effecten beoordelingscriteria zijn geformuleerd. Tabel 4.1 geeft een overzicht van dit beoordelingskader, met een indicatie van de link tussen de criteria en de verschillende onderdelen van het initiatief.

Tabel 4.1. Beoordelingscriteria naar onderdelen van het initiatief

Aspect	Criterium	Relevantie voor			
		Veehouderijen	Spoor 1	Spoor 2	
Bodem en water	Verandering bodemopbouw en bodemprofiel	x	X	X	
	Verandering in kwaliteit bodem, grond- en oppervlaktewater	X	X	X	
	Be nvloeding natuurlijk watersysteem	X	X	X	
	Be nvloeding risico op wateroverlast	x	x	X	
Lucht/woon- en leefmilieu	Geluidsproductie	x	x	x	
	Geurhinder	x	x	x	
	Emissie en depositie van ammoniak	x			
	Visuele hinder	x	x	x	
	Emissie en depositie van stikstofoxiden (NOx)		x	x	
	Emissie van fijn stof	x	x	x	
	Emissie van zwaveloxiden		x	x	
	Emissie van zwavelwaterstof		x	x	
	Emissie van koolmonoxide		x	x	
	Beoordeling externe veiligheid (bijvoorbeeld ontploffingsgevaar) vanwege installaties en gevaarlijke stoffen		x	x	
	Beoordeling verkeersintensiteit en verkeersveiligheid (ook relatie met geluid)	x		x	
	Energie/duurzaamheid	Beoordeling energiebalans (behoefte en productie)	x	x	x
		Beoordeling CO2 productie en warmte	x	x	x
Hoeveelheid en aard afval		x	x	x	
Natuur		Ruimtebeslag	x	x	x
	Be nvloeding van leefgebieden van belangrijke soorten	x	x	x	
	Be nvloeding van ecologische relaties	x	x	x	
	Be nvloeding van soorten	x	x	x	
	Depositie verzurende en vermestende stoffen: ammoniak, NOx, zwaveldioxide (zie ook bij lucht)	x	x	x	

Aspect	Criterium	Relevantie voor		
		Veehouderijen	Spoor 1	Spoor 2
Landschap	Be nvloeding identiteit (openheid) van het landschap	x	x	x
	Be nvloeding van archeologische waarden	x	x	x
	Be nvloeding van cultuurhistorische waarden (o.o. geomorfologie)	x	x	x

Tabel 4.2 geeft een indicatie van de wijze waarop de beoordeling van de criteria zal plaatsvinden: kwalitatief of kwantitatief en in welke eenheden (ha etc.)

Tabel 4.2: Wijze van weergave beoordeling

Aspect	Criterium	Wijze van weergave beoordeling
Bodem en water	Verandering in waterstromen (tijdelijk of permanent)	Kwalitatief
	Involed op waterberging	Kwalitatief
	Verandering in kwaliteit grond- en oppervlaktewater	Kwalitatief
Lucht/woon- en leefmilieu	Geluidsproductie	Kwantitatief:
	Geurhinder	Kwantitatief
	Visuele hinder	Kwalitatief
	Emissie van ammoniak	Kwantitatief
	Emissie van stikstofoxiden	Kwantitatief
	Emissie van fijn stof	Kwantitatief
	Emissie van zwaveloxiden	Kwantitatief
	Emissie van zwavelwaterstof	Kwantitatief
	Emissie van koolmonoxide	Kwantitatief
	Beoordeling externe veiligheid (bijvoorbeeld ontploffingsgevaar) vanwege installaties en gevaarlijke stoffen	Kwalitatief/Kwantitatief
	Beoordeling verkeersintensiteit en verkeersafwikkeling	Kwantitatief: wijziging aantal verkeersbewegingen. Kwalitatief: beschrijving effect op verkeersafwikkeling
	Beoordeling verkeersveiligheid	Kwalitatief
	Energie/duurzaamheid	Beoordeling energiebalans (behoefte en productie)
	Beoordeling CO2 productie en warmte	Kwalitatief/Kwantitatief
	Hoeveelheid en aard afval	Kwalitatief/Kwantitatief
Natuur	Ruimtebeslag	Kwantitatief
	Be nvloeding van leefgebieden van belangrijke soorten	Kwalitatief/Kwantitatief
	Be nvloeding van ecologische relaties	Kwalitatief
	Be nvloeding van soorten	Kwalitatief
	Depositie verzurende en vermestende stoffen: ammoniak, NOx, zwaveldioxide (zie ook bij lucht)	Kwalitatief/kwantitatief

Aspect	Criterium	Wijze van weergave beoordeling
Landschap	Be nvloeding identiteit van het landschap	Kwalitatief
	Be nvloeding bestaande waarden: geomorfologie, cultuurhistorie, archeologie en visueel ruimtelijke waarden	Kwalitatief

Effectbeschrijving

In de effectbeschrijving in het MER worden de effecten zoveel als mogelijk uitgedrukt in kwantitatieve grootheden (oppervlakten, aantallen, et cetera). Daar waar dit niet mogelijk is, worden de effecten uitgedrukt in een kwalitatieve beoordeling (+/-) aan de hand van een zevenpuntsschaal met de volgende betekenis:

- ++ zeer positief ten opzichte van de referentiesituatie
- + positief ten opzichte van de referentiesituatie
- 0/+ licht positief ten opzichte van de referentiesituatie
- 0 neutraal
- 0/- licht negatief ten opzichte van de referentiesituatie
- negatief ten opzichte van de referentiesituatie
- zeer negatief ten opzichte van de referentiesituatie

Bij de kwalitatieve beoordeling wordt de referentiesituatie neutraal gesteld (score nul). Indien een alternatief ten opzichte van de referentiesituatie positief of zeer positief scoort, dan worden deze effecten aangeduid met respectievelijk + en ++. Indien alternatieven tot negatieve effecten leiden, dan worden deze effecten in de overzichtstabel aangeduid met - en - - afhankelijk van de ernst en omvang van het betreffende effect. In het MER wordt per criterium een toelichting gegeven.

Effectbeoordeling

In de effectbeoordeling in het MER worden de effecten voor alle aspecten vertaald naar een kwalitatieve score. Deze vertaling vindt plaats door middel van expert judgement, op basis van de ernst van het effect, wettelijke normen, de status van gebieden en elementen, de aard van de aantasting (tijdelijk, permanent, omkeerbaar, onomkeerbaar) et cetera. Op basis van de effectbeschrijving en -vergelijking die in het MER wordt uitgewerkt, zal een meest milieuvriendelijk alternatief (MMA) worden opgesteld. Dit is bij voorkeur ook het voorkeursalternatief (VKA). Waar dat niet mogelijk blijkt te zijn, wordt dit aangegeven en gemotiveerd.

HOOFDSTUK 5

Beleid, besluiten en procedures

5.1 VASTGESTELDE KADERS

De ontwikkeling van het initiatief staat niet op zichzelf. Enerzijds vormt het al eerder vastgesteld beleid van Rijk, provincie, regio, gemeente en andere overheidsorganen het kader voor de besluitvorming over het initiatief. Denk daarbij met name aan het reconstructieplan Noord- en Midden Limburg en de daarin opgenomen integrale zonering voor de intensieve veehouderij, waarvan de landbouwontwikkelingsgebieden een onderdeel van vormen.

Inzicht in de genomen en nog te nemen besluiten geeft inzicht in de juridische bindingskracht van deze besluiten en daarmee in de randvoorwaarden en ontwikkelingskansen oftewel de besluitruimte waarbinnen het initiatief is te ontwikkelen.

Daartoe is het bestaande beleid (beleidskader) en de beleidsvoornemens (te nemen besluiten) geïventariseerd. Het betreffen die besluiten en beleidsvoornemens die specifiek betrekking hebben op het initiatief zelf of op een andere wijze van belang zijn voor het plangebied en de omgeving.

5.2 BELEIDSKADER

Tabel 4.1 geeft een overzicht van het bestaande beleid naar schaalniveau. Per beleidsdocument is aangegeven wat de belangrijkste uitgangspunten en randvoorwaarden zijn. Tevens is aangegeven op welk relevant milieuaspect het betreffende beleidsdocument betrekking heeft.

Tabel 5.1

Overzicht bestaand beleid

Schaalniveau	Beleidsdocument Besluit	Relevantie algemeen Beleidsaspecten	Relevantie voor het initiatief
Internationaal	Conventie van Bern	Voorkoming van schending van leefgebieden van specifieke dieren en planten.	Aanwezigheid van beschermde soorten VHR gebieden liggen op grote afstand van plangebied; er wordt geen effect op deze gebieden verwacht.
	Conventie van Bonn		
	Vogelrichtlijn		
	Habitatrichtlijn		

Schaalniveau	Beleidsdocument Besluit	Relevantie algemeen Beleidsaspecten	Relevantie voor het initiatief
	IPPC richtlijn, BREF's	Voorkomen of zoveel mogelijk beperken van emissies	Toetsing effecten op voor verzuring gevoelige gebieden en op stankgevoelige objecten Toetsing technieken aan best beschikbare technieken (BAT)
Nationaal (Rijk)	Nota Ruimte (2004)	In de Nota Ruimte is opgenomen het concept van Greenports. Het Nieuw Gemengd Bedrijf past binnen Greenport Venlo met behalve het Nieuw Gemengd Bedrijf ook Floriade 2012, Klavertje 4, Glas met Toekomstwaarde. De Nota Ruimte onderschrijft de reconstructiezonering, waaronder landbouwtwikkingsgebieden	De beoogde locatie ligt binnen het Greenportgebied en binnen landbouwtwikkingsgebied van het reconstructieplan Noord en Midden Limburg
	Kabinetstandpunt 'Anders omgaan met water' (waterbeleid in de 21ste eeuw; 2001)	Terugdringen wateroverlast. Meer ruimte voor water Aanpak van diffuse bronnen van verontreiniging.	Minimale belasting van oppervlaktewater door nutriënten. Toepassen 'watertoets'
	Nota Natuur voor Mensen en Mensen voor Natuur (2000)	Bouwt voort op onder andere de Nota Belvedere en vormt een bouwsteen voor het structuur schema groene ruimte-2.	De landschappelijke en ecologische kwaliteit van het landelijke gebied aanzienlijk te versterken.
	Nota Belvedere (1999)	Relatie cultuurhistorie en ruimtelijke inrichting.	De cultuurhistorische entiteit in stand houden.
	Wet Milieubeheer	Diverse aspecten, o.a. geluid en lucht	Randvoorwaarden aan initiatief; vergunningplicht
	Wet Stankemissie voor landbouwtwikkingsgebieden (2002)	Geurhinder door veehouderijen	Toetsingskader. Er is een nieuw landelijk toetsingskader in aantocht, de Wet Geurhinder en Veehouderij
	Nederlandse Emissierichtlijn (NER)	Beoordelen andere emissies dan geurhinder door de landbouw	Geurbepaling bij vergisting, compostering en verbranding
	Besluit ammoniakemissie huisvesting veehouderijen (2005)	Ammoniak	Maximale emissiewaarden, van belang bij het beoordelen van de aanvraag voor de milieuvergunning.

Schaalniveau	Beleidsdocument Besluit	Relevantie algemeen Beleidsaspecten	Relevantie voor het initiatief
	Wet Ammoniak en Veehouderij (2002);	Ammoniakemissie in randzones van natuurgebieden	Geen nieuwe inrichtingen of uitbreiding emissie in de randzones. Aanwijzing gebieden wordt veranderd. Het kabinet heeft in augustus 2006 een voorstel voor aanpassing van die wet ingediend. Dat voorstel komt er in het kort op neer dat er minder gebieden als kwetsbaar zullen worden aangemerkt en dat de provincie een belangrijke bevoegdheid krijgt tot aanwijzing van die gebieden.
	Flora- en faunawet	Aantasting van leefgebieden voor beschermde soorten	Toetsingskader. Ontheffing of vrijstelling mogelijk
	Natuurbeschermin gswet	Bescherming van gebieden, externe werking. Aangewezen zone's en instandhoudingsdoelstellingen	Randvoorwaarde voor het initiatief
	Nederlandse Richtlijn Bodem	Geen emissies naar de bodem	Maatregelen nemen om dit te voorkomen
	Besluit luchtkwaliteit	Met name uitstoot fijn stof	Toetsingskader
Provinciaal	Provinciaal Omgevingsplan Limburg (2002, 2006)	Beleid voor de inrichting en kwaliteit van de fysieke omgeving.	Ondersteunt zonering intensieve veehouderij en concentratie in landbouwontwikkelingsgebieden. Herziening in 2006 in procedure.
	BOM+ regeling	Uitbreiding van bebouwing afhankelijk van impact compenseren	Toetsingskader; kader voor "tegenprestaties" als landschappelijke inpassing
Regionaal	Reconstructieplan Noord en Midden Limburg	Nadere uitwerking POL. 'Uitvoeringsplan' gebiedsgericht beleid	De beoogde locatie ligt binnen landbouwontwikkelingsgebied van het reconstructieplan Noord en Midden Limburg.
	Gebiedsvisie Klavertje 4	Intergemeentelijke visie en onderlinge afstemming van ontwikkelingen die samen het fysieke hart van Greenport Venlo vormen.	Landschappelijke inpassing c.q. verschijningsvorm Nieuw Gemengd Bedrijf.
Gemeentelijk	Bestemmingsplan buitengebied	Ruimtelijke ordening	Opnemen landbouwontwikkelingsgebied in nieuw bestemmingsplan. Bestemmingen en aanduidingen in het bestemmingsplan.
	Landschapsontwikkelingsplan Horst aan de Maas; gebiedsvisie voor het LOG	Landschap	Landschappelijke inpassing c.q. verschijningsvorm Nieuw Gemengd Bedrijf

5.3

NIEUWE REGELGEVING

Deze startnotitie is opgesteld op basis van de geldende wetgeving. Daar waar mogelijk zullen wij in het MER de (mogelijke) consequenties van nieuwe regelgeving beschrijven. Op een aantal belangrijke onderdelen zijn namelijk veranderingen in de regelgeving te verwachten, zoals:

- de komst van een nieuw landelijk beoordelingskader m.b.t. geurhinder door veehouderijen (Wet geurhinder en veehouderij, zie het tekstkader hierna);
- een verandering van de Wet Ammoniak en Veehouderij (met name de begrenzing van kwetsbare gebieden);
- de implementatie van Europese regelgeving (IPPC-richtlijn) in de nationale wetgeving (zie ook het tekstkader hierna);
- veranderingen in de Wet op de Ruimtelijke ordening en de Wet Milieubeheer.

WET GEURHINDER EN VEEHOUDERIJ

Relevante onderdelen van het nieuwe landelijke toetsingskader zijn o.a.:

- De gemeenteraad krijgt de bevoegdheid om in afwijking van een algemeen geldende norm, op basis van ruimtelijke overwegingen een bepaalde geurbelasting al dan niet acceptabel te achten. Op die wijze wordt de gemeente beleidsvrijheid geboden en kan zij binnen zekere grenzen maatwerk verlenen in vergunningverlening aan veehouderijen.
- Daarnaast kan de gemeenteraad dankzij die bevoegdheid binnen bepaalde bandbreedtes een "milieuplafond" m.b.t. de maximale toelaatbare stankhinder (uit stallen en mestopslag) in een landbouwontwikkelingsgebied (en andere gebieden) vaststellen.
- Via een amendement op het wetsvoorstel is vastgesteld dat voortaan alleen gebouwen als stankgevoelig zullen worden aangemerkt. Andere type stankgevoelige objecten (op basis van de vigerende regelgeving) zoals sportterreinen zullen niet meer als zodanig worden aangemerkt.
- De berekeningsmethodiek in het nieuwe toetsingskader verschilt sterk ten opzichte van de huidige werkwijze. Zo wordt er rekening gehouden met de windrichting en zullen er ellipsen in plaats van cirkels worden gehanteerd.
- De categorie-indeling c.q. het beschermingsniveau verandert. Op basis van de vigerende regelgeving worden er een 5-tal categorieën onderscheiden. In het nieuwe toetsingskader is voor de Gemeente Horst aan de Maas alleen het onderscheid tussen bebouwde kom en buitengebied van toepassing. Geurgevoelige objecten in en rondom de landbouwontwikkelingsgebieden behoren tot de categorie die het minst zwaar wordt beschermd.

WET AMMONIAK EN VEEHOUDERIJ (2002) EN DE IPPC-RICHTLIJN

In de huidige Wet Ammoniak en Veehouderij (2002) is voorzien in een aanvullende toets voor veehouderijen die onder de werkingssfeer van de IPPC-richtlijn vallen en die gelegen zijn buiten de 250 meter zones rond de kwetsbare gebieden. Gezien de bestaande overbelasting van natuurgebieden als gevolg van de hoge depositie met ammoniak, zou ondanks de toepassing van de "Best Beschikbare Technieken" ook buiten die zones een te grote belasting kunnen worden veroorzaakt. Om strijdigheid van de Wav met de IPPC-richtlijn te voorkomen is in de (huidige) Wav bepaald dat de milieuvergunning buiten de zones moet worden geweigerd als bij verlening van de vergunning als gevolg van de (toename van de) ammoniakemissie uit de dierenverblijven een belangrijke (toename van) verontreiniging zou ontstaan. Het begrip 'belangrijke verontreiniging' is ontleend aan de algemene beginselen van artikel 3 van de IPPC-richtlijn.

In artikel 3 van de IPPC-richtlijn is "het voorkomen van belangrijke verontreiniging" een van de algemene beginselen waarmee het bevoegd gezag bij het verlenen van de vergunning rekening moet houden. De richtlijn zelf dwingt niet tot weigering van de vergunning.

Emissiegrenswaarden moeten worden gebaseerd op de "beste beschikbare technieken" (BBT), met inachtneming van de technische kenmerken en de geografische ligging van de installatie, alsmede met de plaatselijke milieuomstandigheden. Op welke wijze rekening moet worden gehouden met laatstgenoemde aspecten bepaalt de richtlijn niet. Wel volgt uit artikel 10 van de IPPC richtlijn dat mogelijk ter voorkoming van overschrijding van Europese milieukwaliteitsnormen strengere voorwaarden moeten worden gesteld dan BBT en dat als niet aan de Europese milieukwaliteitsnorm kan worden voldaan de vergunning moet worden geweigerd.

WETSVOORSTEL GERICHT OP DE AANPASSING VAN DE WAV (2006) EN DE IPPC-RICHTLIJN

In augustus 2006 is een wetsvoorstel bij de Tweede Kamer ingediend dat gericht is op de aanpassing van de Wav. Op basis van dat wetsvoorstel worden er minder gebieden als kwetsbaar gebied aangemerkt. De bedoeling is om het te beschermen areaal te verkleinen. Onder de huidige wet worden de "kwetsbare gebieden" beschermd, dat wil zeggen gebieden die voor verzuring gevoelig zijn en binnen de door de provincie aangewezen Ecologische Hoofdstructuur liggen (art. 2). In het wetsvoorstel worden alleen nog de "zeer kwetsbare gebieden" beschermd. Deze gebieden moeten door Provinciale Staten door middel van een speciaal aanwijzingsbesluit worden aangewezen (art. 2a nieuw). Alleen gebieden die ook onder het huidige regime worden beschermd kunnen worden aangewezen. Die gebieden moeten ook een bepaalde omvang hebben. Verplicht aangewezen worden natuurmonumenten en VHR-gebieden. Bij andere gebieden mag de provincie een afweging maken (art. 2, vierde lid). Bij het maken van een "proefversie" van die nieuwe begrenzing (IPO voorstel gericht op aanpassing van de Wav) zijn de bos- en natuurgebieden die het meest dichtbij het Nieuw Gemengd bedrijf zijn gelegen, niet meer als kwetsbaar aangemerkt.

In de memorie van toelichting bij het wetsvoorstel (2006) is ingegaan op de relatie tussen de (nieuwe) Wav en de IPPC richtlijn. Daarin is aangegeven dat bij uitbreiding (of nieuwvestiging) van veehouderijen in de meeste gevallen met BBT kan worden volstaan. Om daarover ten behoeve van de vergunningverlening meer duidelijkheid te verschaffen, zal nader worden onderzocht in welke situaties aan veehouderijen aanvullende of strengere eisen zullen moeten worden gesteld.

5.4 TE NEMEN BESLUITEN

Wat betreft de vervolgbesluiten zijn, naast het besluit over de milieuvergunning waarvoor het MER wordt gemaakt, onder andere de volgende besluiten relevant voor het initiatief

- verankering en uitwerking van de landbouwontwikkelingsgebieden in het bestemmingsplan buitengebied van de gemeente Horst aan de Maas, mogelijk gecombineerd met een SMB-procedure (zie ook hoofdstuk 2, planologische regeling);
- aanlegvergunningen op grond van de Wet op de ruimtelijke ordening (WRO);
- bouw- en sloopvergunningen op grond van de Woningwet (WW);
- lozingsvergunningen/meldingen op grond van het Wet verontreiniging oppervlaktewateren (Wvo);
- onttrekkings-/lozingsvergunningen/meldingen op grond van de Grondwaterwet (GWW).

Door middel van deze vervolgbesluiten kunnen op objectniveau door het betreffende bevoegd gezag aanvullende kwaliteitseisen worden gesteld die bijdragen aan de verkleining van de milieueffecten en realisatie van de beoogde ruimtelijke kwaliteit. De relevante vervolgbesluiten met de mogelijkheden tot het stellen van aanvullende kwaliteitseisen zullen in het MER worden aangegeven.

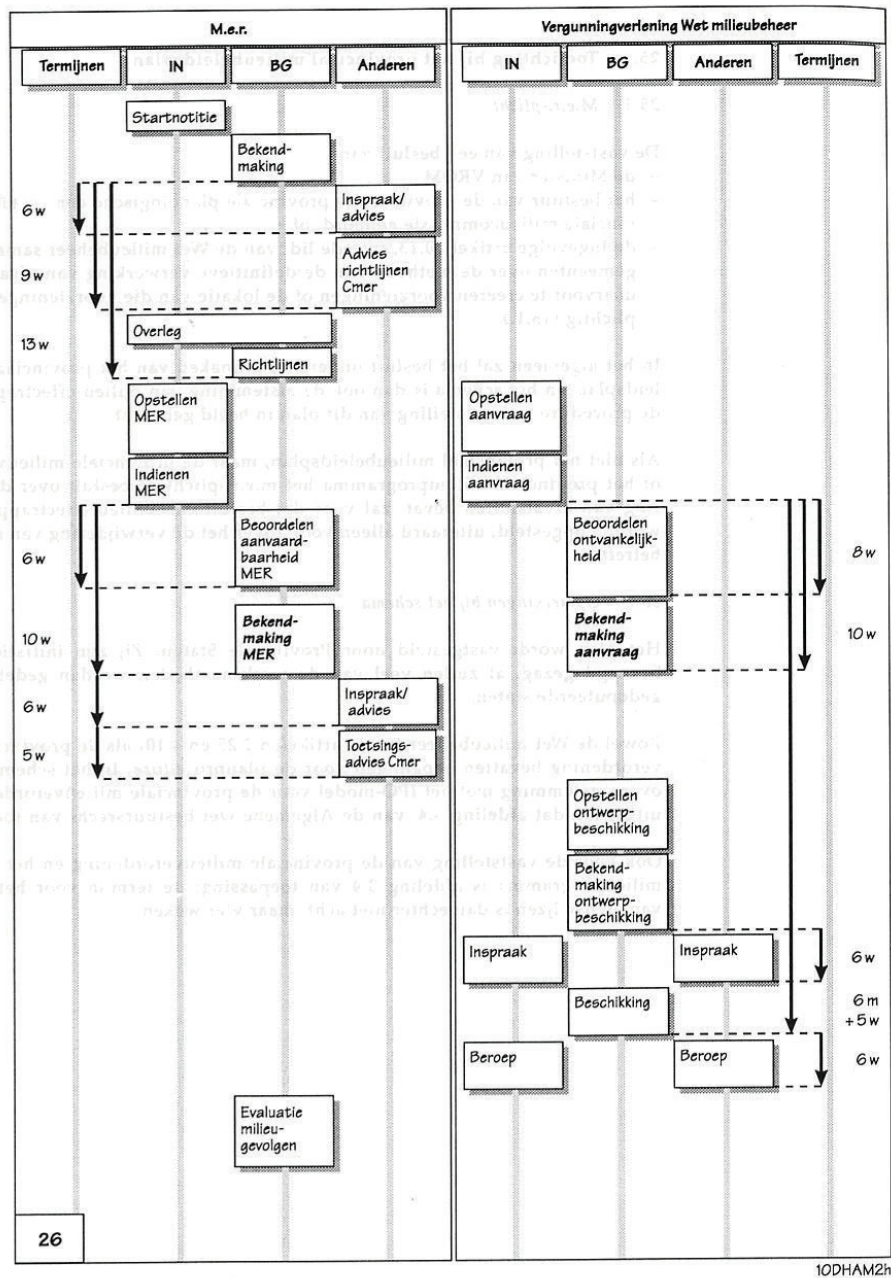
5.5 VERDERE PROCEDURE EN TIJDSPLANNING

5.5.1 PROCEDURE

De m.e.r.-procedure is gekoppeld aan de procedure voor de milieuvergunning in het kader van de Wet milieubeheer. Beide procedures gaan deels gelijk op, deels gaat de m.e.r.-procedure aan de vergunningprocedure vooraf. In afbeelding 5.1 is deze koppeling geschematiseerd.

Afbeelding 5.1

De procedure voor de m.e.r. en de milieuvergunning



Globaal kent deze gekoppelde procedure de volgende activiteiten:

Opstellen Startnotitie en richtlijnen

De m.e.r.-procedure gaat officieel van start met de publicatie van deze startnotitie. Met de startnotitie wordt aan belanghebbenden gelegenheid gegeven om invloed uit te oefenen op de te beschouwen onderwerpen in het MER.

Na de formele aanmelding wordt de Startnotitie door het bevoegd gezag bekendgemaakt en voor inspraak ter inzage gelegd. Gedurende zes weken ligt de Startnotitie ter inzage.

Tegelijkertijd met de publicatie wordt de Startnotitie toegezonden aan de wettelijke adviseurs, te weten de Commissie m.e.r., de Inspectie VROM, de Regionale directie van het Ministerie van LNV en het R.O.B.

De Commissie geeft haar advies in de vorm van adviesrichtlijnen. Aan de hand van de inspraakreacties en de adviezen van de wettelijke adviseurs stelt het Bevoegd gezag de richtlijnen voor het MER vast. Deze richtlijnen geven aan welke onderwerpen en aspecten in het MER moeten worden uitgewerkt en vormen tevens het toetsingskader voor het opgestelde MER.

Opstellen MER en vergunningaanvraag

Met de Startnotitie en richtlijnen als leidraad wordt het MER opgesteld. Hiervoor worden de nodige detailuitwerkingen en nadere onderzoeken uitgevoerd en de aangegeven werkwijzen gevolgd. Parallel en mede op grond van het MER wordt vergunningaanvraag de opgesteld.

Nadat het MER gereed is, wordt het bij de provincie Limburg (bevoegd gezag) ingediend. Het Bevoegd Gezag beoordeelt of het MER aanvaardbaar kan worden geacht. Daartoe kijkt het of:

- Er onjuistheden in het MER voorkomen;
- Het MER voldoet aan de wettelijk gestelde eisen;
- Het MER tegemoetkomt aan de richtlijnen;
- Er zich nieuwe feiten hebben voorgedaan op grond waarvan het MER zou moeten worden aangepast.

Na aanvaarding van het MER worden het MER en de vergunningaanvraag gelijktijdig bekendgemaakt en voor inspraak ter inzage gelegd (6 weken). De wettelijke adviseurs worden wederom om advies gevraagd. De Commissie m.e.r. geeft haar advies in de vorm van een toetsingsadvies.

Aan de hand van de inspraakreacties en de adviezen (incl. het toetsingsadvies van Commissie) wordt de ontwerp beschikking opgesteld en bekendgemaakt. Daarna kan worden ingesproken op ontwerp beschikking. Na afgeven van de beschikking door Gedeputeerde Staten is beroep mogelijk tegen het besluit binnen een termijn van zes weken.

Evaluatie milieueffecten

Bij de afgeven van de beschikking gaat tevens het evaluatieprogramma van het MER van start. Aan de hand van dit programma worden op een nader te bepalen moment de feitelijke milieugevolgen van het gerealiseerde voornemen bepaald en vergeleken met de effectvoorspelling in het MER. Het resultaat van deze evaluatie kan aanleiding zijn om te besluiten tot extra maatregelen om ongewenste effecten te beperken.

5.5.2

ROLVERDELING PARTIJEN

Bij de m.e.r.-procedure geldt de volgende rolverdeling van partijen:

Initiatiefnemer

Degene die de voorgenomen activiteit wil realiseren en daarmee een verzoek tot een besluit – in dit geval een bestemmingsplanwijziging – indient. In dit geval zijn dat de drie betrokken ondernemers. Knowhouse treedt op als woordvoerder namens deze drie ondernemers. De initiatiefnemer moet het MER (laten) opstellen.

Bevoegd gezag

De overheidsinstantie die het besluit moet nemen: in dit geval de provincie Limburg.

Wettelijke adviseurs

Inspectie VROM, Regionale directie LNV, Rijksdienst voor Archeologie, Cultuurlandschap en Monumenten en de Commissie voor de m.e.r.

Van de wettelijke adviseurs is de Commissie m.e.r. een onafhankelijke commissie die op basis van de Startnotitie en de inspraak, advies uitbrengt aan het bevoegd gezag over de inhoudseisen waaraan het MER dient te voldoen (het richtlijnenadvies). Vervolgens toetst de Commissie m.e.r. of het MER voldoende informatie (volledigheid, juistheid en kwaliteit) bevat om een weloverwogen besluit over de voorgenomen activiteit te kunnen nemen (het toetsingsadvies). Per MER wordt een werkgroep samengesteld.

Insprekers

Personen of organisaties die hun mening over de gewenste inhoud van het MER en/of over de juistheid en volledigheid van het opgestelde MER kenbaar maken. Eenieder kan als inspreker optreden.

BIJLAGE 1

Gewenste situatie veehouderijen

GEWENSTE SITUATIE (VARKENSBEDRIJF, GEWENST AANTAL DIEREN)

HENDRIX  UTD

1 stal nr.	2 Huisvestingssysteem Omschrijving (hok)type Code*		3 Diercategorie	4 Opp. / dier	5 Aantal		6 Ammoniak **		7 Stank (mve)***	
					dier- plaatsen	aanwezige dieren	kg NH ₃ per dierplaats	totaal kg NH ₃	dieren per mve	totaal mve
	Individuele huisvesting	D.1.3.11	Guste zeugen	< 2,25	340	340	0.21	71.40	1.8	188.89
	Groepshuisvesting	D.1.3.11	Dragende zeugen	> 2,25	1,972	1,972	0.21	414.12	1.8	1,095.56
	Individuele huisvesting	D.2.3.	Dekberen	> 6,00	58	58	0.28	16.24	1.4	41.43
	Kraamhokken	D.1.2.15	Kraamzeugen	n.v.t.	600	600	0.42	252.00	1.2	500.00
	Volledig rooster	D.1.1.14.2	Gespeende biggen	> 0,35	9,720	9,720	0.04	388.80	4.3	2,260.47
	Gedeeltelijk rooster	D.3.2.14.2	Opfokzeugen	> 0,80	720	720	0.18	129.60	1.4	514.29
	Individuele huisvesting	D.3.2.14.2	Opfokzeugen	> 0,80	94	94	0.18	16.92	1.4	67.14
	Gedeeltelijk rooster	D.3.2.14.1	Vleesvarkens	0.8	19,740	19,740	0.13	2,566.20	1.4	14,100.00
							totaal NH ₃ bedrijf : 3,855.28		totaal mve bedrijf : 18,767.77	

* De vermelde codes zijn genomen uit de Regeling Ammoniak en Veehouderij (voor het laatst herzien en herplaatst op 10 aug. 2005).

** De vermelde emissies zijn genomen uit de Regeling Ammoniak en Veehouderij (voor het laatst herzien en herplaatst op 10 aug. 2005).

*** Deze vermelde emissies zijn genomen uit de Regeling stankemissie veehouderijen in landbouwwontwikkelings- en verwevingsgebieden.
De ammoniakemissie van het varkensbedrijf is gebaseerd op de toepassing van chemische luchtwassers met een wasrendement van 95%

GEWENSTE SITUATIE (PLUIMVEEBEDRIJF, GEWENST AANTAL DIEREN)



1 stal nr.	2 Huisvestingssysteem		3 Diercategorie	4 Opp. / dier	5 Aantal		6 Ammoniak **		7 Stank (mve)***	
	Omschrijving (hok)type	Code*			dier- plaatsen	aanwezige dieren	kg NH ₃ per dierplaats	totaal kg NH ₃	dieren per mve	totaal mve
	VBS systeem	aangevraagd	Vleeskuikens	n.v.t.	1,200,000	1,200,000	0.0204	24,480.00	104.5	11,483.25
	Veranda systeem	E.4.1.	Ouderdieren vl.k.	n.v.t.	74,448	74,448	0.08	5,955.84	23.7	3,141.27
							totaal NH ₃ bedrijf : 30,435.84		totaal mve bedrijf : 14,624.52	

* De vermelde codes zijn genomen uit de Regeling Ammoniak en Veehouderij (voor het laatst herzien en herplaatst op 10 aug. 2005).

** De vermelde emissies zijn genomen uit de Regeling Ammoniak en Veehouderij (voor het laatst herzien en herplaatst op 10 aug. 2005).

*** Deze vermelde emissies zijn genomen uit de Regeling stankemissie veehouderijen in landbouwontwikkelings- en verwevingsgebieden.

GEWENSTE SITUATIE (TOTAAL BEDRIJF, GEWENST AANTAL DIEREN)



1 stal nr.	2 Huisvestingssysteem Omschrijving (hok)type Code*		3 Diercategorie	4 Opp. / dier	5 Aantal		6 Ammoniak **		7 Stank (mve)***	
					dier- plaatsen	aanwezige dieren	kg NH ₃ per dierplaats	totaal kg NH ₃	dieren per mve	totaal mve
	Individuele huisvesting	D.1.3.11	Guste zeugen	< 2,25	340	340	0.21	71.40	1.8	188.89
	Groepshuisvesting	D.1.3.11	Dragende zeugen	> 2,25	1,972	1,972	0.21	414.12	1.8	1,095.56
	Individuele huisvesting	D.2.3.	Dekberen	> 6,00	58	58	0.28	16.24	1.4	41.43
	Kraamhokken	D.1.2.15	Kraamzeugen	n.v.t.	600	600	0.42	252.00	1.2	500.00
	Volledig rooster	D.1.1.14.2	Gespeende biggen	> 0,35	9,720	9,720	0.04	388.80	4.3	2,260.47
	Gedeeltelijk rooster	D.3.2.14.2	Opfokzeugen	> 0,80	720	720	0.18	129.60	1.4	514.29
	Individuele huisvesting	D.3.2.14.2	Opfokzeugen	> 0,80	94	94	0.18	16.92	1.4	67.14
	Gedeeltelijk rooster	D.3.2.14.1	Vleesvarkens	0.8	19,740	19,740	0.13	2,566.20	1.4	14,100.00
	VBS systeem	aangevraagd	Vleeskuikens	n.v.t.	1,200,000	1,200,000	0.0204	24,480.00	104.5	11,483.25
	Veranda systeem	E.4.1.	Ouderdieren vl.k.	n.v.t.	74,448	74,448	0.08	5,955.84	23.7	3,141.27
							totaal NH ₃ bedrijf : 34,291.12		totaal mve bedrijf : 33,392.29	

* De vermelde codes zijn genomen uit de Regeling Ammoniak en Veehouderij (voor het laatst herzien en herplaatst op 10 aug. 2005).

** De vermelde emissies zijn genomen uit de Regeling Ammoniak en Veehouderij (voor het laatst herzien en herplaatst op 10 aug. 2005).

*** Deze vermelde emissies zijn genomen uit de Regeling stankemissie veehouderijen in landbouwontwikkelings- en verwevingsgebieden.

De ammoniakemissie van het varkensbedrijf is gebaseerd op de toepassing van chemische luchtwassers met een wasrendement van 95%

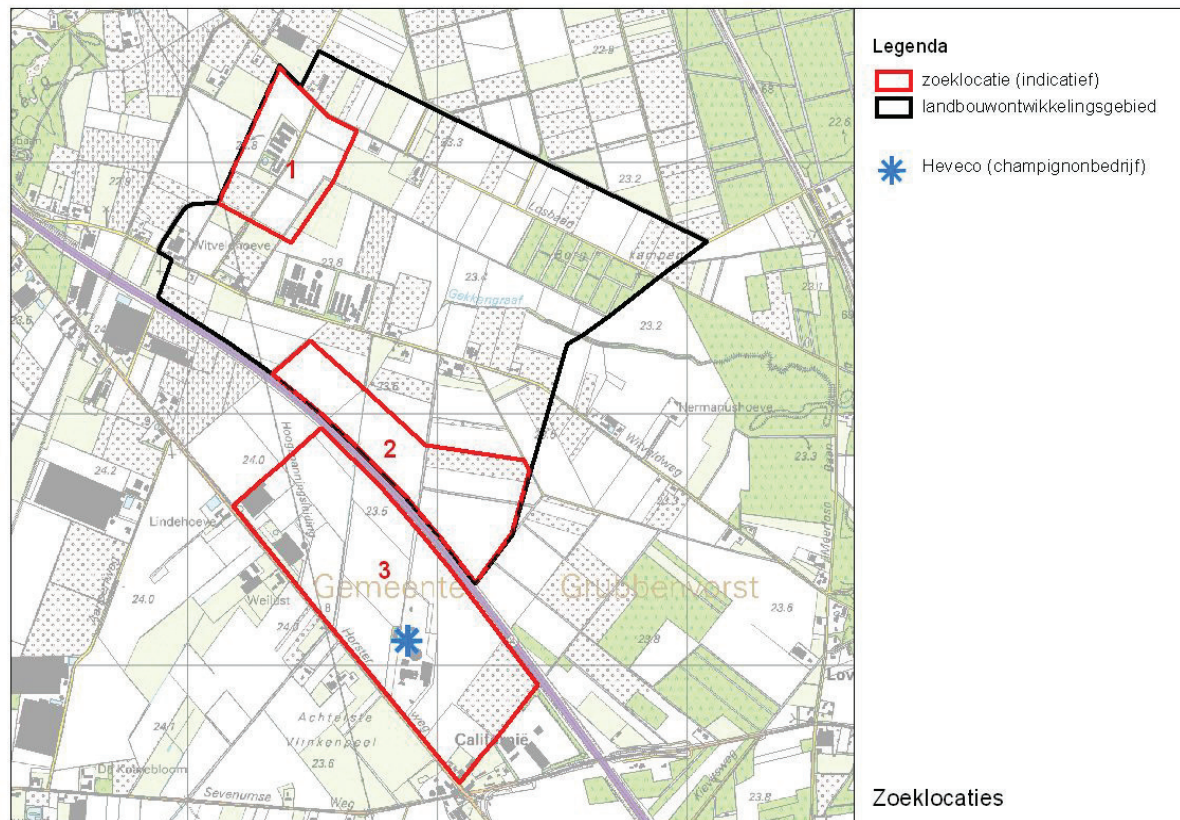
BIJLAGE 2

Scenario's bio-energiecentrale Nieuw Gemend Bedrijf

	stofstromen		processtappen	restproduct
1 Spoor 1	aanvoer vark. mest uit omgeving	60.000 ton	vergisten	biogas
	toepassing co-producten (slachtafval, kadavers,biomassa)	60.000 ton	scheiden	
	capaciteit vergisting	120.000 ton	afvalwaterbehandeling	rioolwater
	toepassinging kuikenmest	12.500 ton	composteren=drogen	
			vergassen/verbranden	biogas en as
2 Spoor 2	alleen eigen varkensmest	35.000 ton	vergisten	
	toepassing co-producten (biomassa)	35.000 ton	scheiden	
	capaciteit vergisting	70.000 ton	afvalwaterbehandeling	rioolwater
	toepassinging kuikenmest	12.500 ton	composteren	champignoncompost
	capaciteit compostering	50.000 ton		

BIJLAGE 3

Zoekgebieden



Zoekgebied 3: het betreft de mogelijke realisatie van een composteringsinstallatie op het terrein van Heveco

COLOFON

STARTNOTITIE NIEUW GEMENGD BEDRIJF HORST AAN DE MAAS

OPDRACHTGEVER:

KNOWHOUSE FRESH INNOVATIONS

STATUS:

Vrijgegeven

AUTEUR:

Koen Albers
Leo Lamers
Henk Ullenbroeck

GECONTROLEERD DOOR:

Frans Dotinga

VRIJGEGEVEN DOOR:

Henk Ullenbroeck

13 oktober 2006
110502/ZF6/3Z2/201295

ARCADIS REGIO BV
Utopialaan 40-48
Postbus 1018
5200 BA 's-Hertogenbosch
Tel 073 6809 211
Fax 073 6144 606
www.arcadis.nl

©ARCADIS. Alle rechten voorbehouden. Behoudens uitzonderingen door de wet gesteld, mag zonder schriftelijke toestemming van de rechthebbenden niets uit dit document worden veelevoudigd en/of openbaar worden gemaakt door middel van druk, fotokopie, digitale reproductie of anderszins.

Nieuw Gemengd Bedrijf te Horst aan de Maas

Advies voor richtlijnen voor het milieueffectrapport

18 januari 2007 / rapportnummer 1830-37



commissie voor de milieueffectrapportage

Gedeputeerde Staten van Limburg
Postbus 5700
6202 MA Maastricht

uw kenmerk
06/46757

uw brief
18 oktober 2006

ons kenmerk
1830-38/Ba/ks

onderwerp
Advies voor richtlijnen voor het MER
Nieuw Gemengd Bedrijf te Horst aan de
Maas

doorkiesnummer
(030) 234 76 35

Utrecht,
18 januari 2007

Geacht college,

Met bovengenoemde brief stelde u de Commissie voor de milieueffectrapportage (m.e.r.) in de gelegenheid een advies voor richtlijnen uit te brengen voor een milieueffectrapport (MER) ten behoeve van de besluitvorming over Nieuw Gemengd Bedrijf te Horst aan de Maas. Overeenkomstig artikel 7.14 van de Wet milieubeheer (Wm) bied ik u hierbij het advies van de Commissie aan.

De Commissie hoopt met haar advies een constructieve bijdrage te leveren aan de totstandkoming van de richtlijnen voor het MER. Zij zal graag vernemen hoe u gebruik maakt van haar aanbevelingen. Dit houdt in dat de Commissie graag de vastgestelde richtlijnen krijgt toegestuurd.

Hoogachtend,

ir. N.G. Ketting
Voorzitter van de werkgroep m.e.r.
Nieuw Gemengd Bedrijf te Horst aan
de Maas

Postadres Postbus 2345
3500 GH UTRECHT
Bezoekadres Arthur van Schendelstraat 800
Utrecht

telefoon (030) 234 76 66
telefax (030) 233 12 95
e-mail mer@eia.nl
website www.commissiemer.nl

Advies voor richtlijnen voor het milieueffectrapport Nieuw Gemengd Bedrijf te Horst aan de Maas

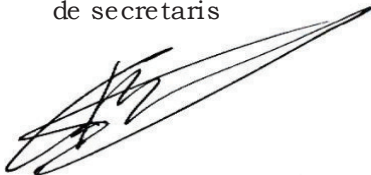
Advies op grond van artikel 7.14 van de Wet milieubeheer voor het milieueffectrapport over Nieuw Gemengd Bedrijf te Horst aan de Maas,

uitgebracht aan Gedeputeerde Staten van Limburg door de Commissie voor de milieueffectrapportage; namens deze

de werkgroep m.e.r.

Nieuw Gemengd Bedrijf te Horst aan de Maas,

de secretaris



drs. C.A. Balduk

de voorzitter



ir. N.G. Ketting

Utrecht, 18 januari 2007

INHOUDSOPGAVE

1. INLEIDING.....	1
2. HOOFDPUNTEN VAN HET ADVIES.....	2
3. ACHTERGROND EN BESLUITVORMING.....	2
3.1 Probleemstelling en doel	2
3.2 Wettelijk kader en beleidskader.....	2
3.3 Plan-MER en besluit-MER	3
4. VOORGENOMEN ACTIVITEIT EN ALTERNATIEVEN.....	3
4.1 Algemeen	3
4.2 Alternatieven	4
4.3 Referentiesituatie	5
4.4 Meest milieuvriendelijk alternatief	5
5. MILIEUASPECTEN.....	6
5.1 Algemene opmerkingen.....	6
5.2 Ammoniak	6
5.3 Geur.....	7
5.4 Luchtkwaliteit.....	7
5.4.1 Fijn stof.....	7
5.4.2 Uitstoot mestver- en/of -bewerkingsinstallatie	8
5.5 Natuur	8
5.5.1 Gebiedsbescherming.....	8
5.5.2 Soortenbescherming.....	8
5.6 Bodem en water.....	9
5.7 Energie.....	9
5.8 Geluid.....	10
5.9 Verkeer en vervoer.....	10
5.10 Landschap, Archeologie en Cultuurhistorie.....	11
5.11 Veiligheid.....	12
5.12 Calamiteiten	12
5.13 Voer(fabriek).....	12
6. OVERIGE PUNTEN	12

BIJLAGEN

1. Brief van het bevoegd gezag d.d. 18 oktober 2006 waarin de Commissie in de gelegenheid wordt gesteld om advies uit te brengen
2. Kennisgeving in E3 journaal, De Trompetter, DL/LD d.d. 25 oktober 2006 en in Nieuwsfeiten d.d. 26 oktober 2006
3. Projectgegevens
4. Lijst van inspraakreacties en adviezen

1. INLEIDING

De ondernemingen Heideveld (bestaande uit Houbensteyn Holding BV en Maatschap Vullings), Christiaens Group en Kuijpers Kip zijn voornemens om in Horst aan de Maas een gezamenlijk bedrijf te ontwikkelen, onder de naam “Nieuw Gemengd Bedrijf”. De drie betrokken ondernemers worden vertegenwoordigd door Knowhouse Fresh Innovations. Het voorgenomen bedrijf zal bestaan uit:

- de uitbreiding van een bestaand varkensbedrijf en vestiging van een nieuw varkensbedrijf. Tezamen worden dierplaatsen gecreëerd voor 2.312 guste- en dragende zeugen, 58 dekberen, 600 kraamzeugen, 9.720 gespeende biggen, 814 opfokzeugen en 19.740 vleesvarkens;
- een pluimveebedrijf, bestaande uit een op te richten bedrijf dat plaats biedt aan 1.200.000 vleeskuikens en 74.448 ouderdieren, een slachterij en een broederij;
- een installatie voor de verwerking van de geproduceerde biomassa, afkomstig van o.a. het varkens- en pluimveebedrijf.

Voor het initiatief zullen dierrechten elders worden opgekocht. De huidige pluimveebedrijven zullen indien mogelijk worden gesaneerd. De doelstellingen van het voornemen zijn het vergroten van de economische potentie en het benutten van schaalvoordelen op economisch en milieuvlak.

Voor deze activiteit is o.a. een vergunning benodigd in het kader van de Wet milieubeheer (Wm). Ten behoeve van de besluitvorming over deze vergunning wordt de procedure van milieueffectrapportage (m.e.r.) doorlopen.

Bij brief van 18 oktober 2006 is de Commissie voor de milieueffectrapportage (m.e.r.) in de gelegenheid gesteld om advies uit te brengen over de richtlijnen voor het milieueffectrapport (MER)¹. De m.e.r.-procedure ging van start met de kennisgeving van de startnotitie in De Trompetter, het E3 journaal, het Limburgs Dagblad van woensdag 25 oktober 2006 en het huis-aan-huisblad Nieuwsfeiten van 26 oktober 2006².

Dit advies is opgesteld door een werkgroep van de Commissie voor de m.e.r. – verder aangeduid als ‘de Commissie’³. Het bedoelt aan te geven welke informatie het MER moet bieden om het milieubelang volwaardig in de besluitvorming mee te wegen. De Commissie bouwt in haar advies voort op de startnotitie. Dat wil zeggen dat dit advies **niet** zelfstandig leesbaar is, maar in combinatie met de startnotitie moet worden gelezen.

Via Gedeputeerde Staten van provincie Limburg als bevoegd gezag heeft de Commissie kennis genomen van de inspraakreacties en adviezen⁴. Dit advies verwijst naar een reactie als die nieuwe inzichten naar voren brengt over specifieke lokale milieuumstandigheden of te onderzoeken alternatieven.

¹ Zie bijlage 1.

² Zie bijlage 2.

³ Zie voor de samenstelling bijlage 3.

⁴ Zie bijlage 4.

2. HOOFDPUNTEN VAN HET ADVIES

De Commissie beschouwt de volgende punten als essentiële informatie in het milieueffectrapport. Dat wil zeggen dat het MER onvoldoende basis biedt voor het meewegen van het milieubelang in de besluitvorming, als de volgende informatie ontbreekt:

- de bijdrage van de bedrijven aan de toekomstige geurhinder;
- de toekomstige ammoniakemissie en -depositie van de bedrijven;
- de verandering in stofemissie;
- de effecten van de bedrijven op geluid, veiligheid en landschap door de infrastructurele belasting, voor zover deze een gevolg zijn van dit initiatief;
- het meest milieuvriendelijk alternatief (MMA);
- de wijze en omvang van de mestopslag en mestver- en/of -bewerking en de wijze van mestafzet;
- de consequenties van het voornemen op de waterkwantiteit en -kwaliteit.

Om deze hoofdpunten goed te kunnen beoordelen is van belang dat het MER bevat:

- een zelfstandig leesbare samenvatting, die duidelijk is voor burgers en geschikt is voor bestuurlijke besluitvorming;
- voldoende onderbouwend kaartmateriaal, voorzien van duidelijke schaal en legenda;
- een heldere vergelijking van de gepresenteerde alternatieven.

3. ACHTERGROND EN BESLUITVORMING

3.1 Probleemstelling en doel

De aanleiding en motivatie voor het voornemen staan voldoende helder beschreven in hoofdstuk 2 van de startnotitie. Dit kan overgenomen worden in het MER. Uit de startnotitie blijkt dat de initiatiefnemer nog zoekt naar de gewenste invulling van het voornemen. In het MER dienen de verschillende mogelijkheden uiteraard wél tot alternatieven en varianten te zijn uitgewerkt, en dient helder te zijn aangegeven wat het voorkeursalternatief (VKA) van de initiatiefnemer is.

3.2 Wettelijk kader en beleidskader

De startnotitie geeft al veel informatie over het beleidskader en de te volgen procedure om het initiatief te realiseren. Aan de Wet geurhinder en veehouderij (Wgv) en de voorziene veranderingen Wet ammoniak en veehouderij wordt in de startnotitie al aandacht besteed. Geef in het MER de concrete consequenties hiervan aan. Vul deze informatie aan met:

- de Kaderrichtlijn Water;
- de Monumentenwet (voor wat betreft archeologische aspecten);
- het Besluit emissie-eisen stookinstallaties (Bees);
- de bij de Wav behorende regelingen zoals de algemene maatregel van bestuur met betrekking tot ammoniakemissie huisvesting veehouderij ('Besluit huisvesting');

- de Wet geurhinder en veehouderij (Wgv). Geef daarbij de cumulatieve geurhinder op basis van een verspreidingsmodel⁵. Een groot deel van de benodigde gegevens zijn te verkrijgen bij de gemeente;
 - de Meststoffenwet: het Uitvoeringsbesluit;
 - de Wet geluidhinder (Wgh);
 - het Besluit externe veiligheid inrichtingen;
 - de Gezondheids- en welzijnswet voor dieren en de bijbehorende regelingen;
 - de nieuwe beleidslijn (BWL/2006 316 194) betreffende de toepassing van de IPPC-richtlijn voor de beoordeling van de ammoniakemissie vanuit veehouderijen;
 - de Wet verontreiniging oppervlaktewateren en specifiek het Lozingenbesluit;
 - de Nederlandse Richtlijn Bodembescherming bedrijfsmatige activiteiten (NRB);
 - de Cultuurhistorische waardenkaart;
 - de Gebiedsvisie Landbouwontwikkelingsgebied (LOG).
- Geef in het MER inzicht in de consequenties van relevante wet- en regelgeving voor de uitwerking van het voornemen.

3.3 Plan-MER en besluit-MER

Geef de huidige en benodigde bestemmingen aan van de percelen waar de bedrijven gevestigd zullen worden en beschrijf ook hoe de overige bedrijfsonderdelen bestemd kunnen worden. Voor het voornemen is een vergroting van het bestaande agrarisch bouwperceel en een nieuw bouwblok nodig. Voor het aanwijzen van een nieuw bouwblok is een bestemmingsplanherziening noodzakelijk en voor de vergroting ook, tenzij de gemeente hier een wijzigingsbevoegdheid heeft. De planherziening is plan-m.e.r.plichtig, op grond van het nieuwe Besluit m.e.r. zoals dat geldt sinds 28 september 2006. De Commissie adviseert bevoegd gezag en de initiatiefnemer in overleg te treden over de wijze waarop besluit-m.e.r. en plan-m.e.r. worden uitgevoerd. De Commissie adviseert het besluit-MER en plan-MER zo mogelijk met elkaar te combineren, aangezien de inhoudelijke vereisten vrijwel gelijk zijn.

4. VOORGENOMEN ACTIVITEIT EN ALTERNATIEVEN

4.1 Algemeen

De voorgenomen activiteit moet in het MER worden beschreven voor zover deze gevolgen heeft voor het milieu. Een situatieschets van het plangebied en een breder studiegebied, waarin de ligging van bebouwing en ecologisch gevoelige gebieden opgenomen is, moet onderdeel vormen van de beschrijving. Geef hierbij herkenbaar en overzichtelijk kaartmateriaal, waarin onder andere

⁵ De rekenmethodiek uit de Wgv gaat voor de berekening van de achtergrondconcentratie aan geur uit van een gemiddelde bedrijfsdichtheid en -grootte in een gebied. Gezien de grootte van het voornemen, en de ligging in een landbouwontwikkelingsgebied (LOG) bestaat de mogelijkheid dat de geurhinder van het bedrijf groter zal zijn dan op basis van de voor de Wgv benodigde berekeningen mag worden verwacht.

kwetsbare natuurgebieden, geurvoelige objecten en reeds vastliggende grootschalige ontwikkelingen zoals glastuinbouwgebied Californië en Klavertje Vier worden aangegeven. Geef ook helder de afstanden hiervan tot de bedrijven aan. Voor de onderlinge vergelijking moeten de milieueffecten van de alternatieven volgens dezelfde methode en met hetzelfde detailniveau worden beschreven.

Geef in het MER een eenduidige beschrijving van de voorgenomen activiteit:

- beschrijf het maximaal aantal te realiseren dierplaatsen in relatie tot het aantal te houden dieren;
- beschrijf de uitvoering van de inrichting, inclusief beschikbare oppervlaktes en leefoppervlakenormen. Motiveer daarbij de keuze om alle bedrijfs-onderdelen in elkaars nabijheid te vestigen;
- geef de plaatsing en hoogte van de emissiepunten aan, en in geval van de toepassing van luchtwassers ook de dimensionering van het luchtafzuigen en luchtwassysteem, in relatie tot de voorgenomen omvang van de bedrijven. Geef de milieuvoor- en -nadelen van het toe te passen systeem;
- maak gebruik van een duidelijke tekening van de stallen, inrichting en installaties, voorzien van relevante maatvoeringen, details en legenda. In de plattegronden van de stallen moeten de geïmplementeerde codes uit de Regeling Ammoniak en Veehouderij (Rav) aangegeven worden;
- geef aan of in de voervoorziening wordt voorzien door het inrichten van een eigen veevoerfabriek. Zo ja: beschrijf de inrichting hiervan;
- beschrijf de voorgenomen wijze van mestbe- en/of -verwerking;
- beschrijf de wijze van mesttransport. Ga daarbij in op de haalbaarheid van transport onder de grond.

In paragraaf 2.1 van de startnotitie wordt aangegeven dat nog niet duidelijk is of er sprake zal zijn van meerdere afzonderlijke inrichtingen, of dat er sprake zal zijn van één gezamenlijke inrichting. Geef in het MER helder aan hoe het voornemen gezien moet worden, en wat daarvan de milieutechnische consequenties zijn. Ga daarbij in op de haalbaarheid van:

- de voorgenomen luchtwassers in de pluimveestallen. Geef aan of het technisch mogelijk is om hiermee de lucht van een stal van 270 m. lang te wassen;
- de voorgenomen toepassing van het verandasysteem voor de huisvesting van pluimvee. Geef aan of dit wettelijk is toegestaan;
- het oprichten van een slachterij in het buitengebied. Geef aan of dit planologisch realiseerbaar is.

Omdat van belang is wanneer bepaalde milieueffecten optreden, moet in het MER een overzicht opgenomen worden van de beoogde fasering en planning.

Hoewel geen verplicht onderdeel voor het MER, adviseert de Commissie inzicht te geven in de investerings- en exploitatiekosten van de verschillende alternatieven.

4.2 Alternatieven

De startnotitie beschrijft meerdere studievarianten, waarbij gesteld wordt dat het voorkeursalternatief bij voorkeur gelijk is aan het Meest Milieuvriendelijk Alternatief (MMA). Daar waar afgeweken wordt van het MMA dient beschreven te worden waarom. Naar mening van de Commissie zijn in het voornemen nog niet de meest milieuvriendelijke toepassingen beschreven. De toegevoegde

waarde van dit MER is gelegen in het geven van inzicht in de milieuconsequenties van de verschillende combinatiemogelijkheden van studievarianten en een referentiesituatie. Uit deze vergelijking kunnen te nemen maatregelen worden afgeleid. Alle alternatieven dienen te voldoen aan de eisen van de IPPC-richtlijn. De belangrijkste eis uit deze richtlijn en de Wet milieubeheer is dat de best beschikbare technieken (BBT)⁶ worden toegepast. Per alternatief dient aangegeven te worden welke overwegingen aan de keuze ten grondslag liggen, zoals milieuoverwegingen, overwegingen omtrent bedrijfsvoering en technische realiseerbaarheid.

In de startnotitie worden alle mogelijke varianten als alternatieven gezien. In feite zijn dit echter deelvarianten. Beschrijf in het MER als alternatieven alle relevante combinaties van deze deelvarianten. Geef daarbij separaat een beschrijving van de verschillende huisvestingssystemen. Geef aan hoe ze op milieueffecten van elkaar verschillen.

De haalbaarheid van een aantal onderdelen van het voornemen is nog onzeker, zoals de oprichting van een slachterij in het buitengebied, de realisatie van een mestbe- en/of -verwerkingsinstallatie –met daarbinnen in het bijzonder de mogelijkheid van vergassing van afvalstoffen- en het toepassen van een verandahuisvestingsstelsel voor pluimvee. Ga in het MER in op de consequenties als onderdelen niet haalbaar blijken. Beschrijf eventuele terugvalopties en de milieueffecten daarvan.

4.3 Referentiesituatie

Gezien de verplaatsing van de deelnemende bedrijven over een grote afstand kunnen de effecten van de huidige locaties niet meer gezien worden als onderdeel van de referentiesituatie, met uitzondering van het bedrijf dat al op de beoogde locatie voor het voornemen ligt. Dit overwegende kan de referentiesituatie als volgt in beeld worden gebracht. De milieueffecten van het voornemen moeten vergeleken worden met de milieueffecten van alléén de huidige varkenshouderij die nu al aanwezig is op de beoogde bouwlocatie. Breng daarom de milieueffecten van de huidige bedrijfsvoering in beeld van het reeds bestaande bedrijf en hier aanwezige activiteiten. Geef hierbij aan wat de omvang van het huidige bedrijf is, o.a. wat betreft de feitelijke dierbezetting. De autonome ontwikkeling moet hierbij worden beschreven.

4.4 Meest milieuvriendelijk alternatief

Werk in het MER het meest milieuvriendelijke alternatief uit. Het MMA moet uitgaan van de beste bestaande mogelijkheden en technieken ter bescherming en/of verbetering van het milieu, ongeacht of deze mogelijkheden/technieken zijn opgenomen in de huidige beoordelingskaders. Het MMA moet technisch realistisch zijn en binnen de competentie van de initiatiefnemer liggen. Bij de ontwikkeling adviseert de Commissie om primair aandacht te besteden aan maximale reductie van de ammoniakuitstoot, geur en van stof, door het toepassen van:

- een (gecombineerde) luchtwasser;
- het zodanig plaatsen van de emissiepunten (ook in de hoogte) dat de geurhinder zo laag mogelijk is. Onderzoek in hoeverre de emissie uit de opslag en verwerking van natte bijproducten te reduceren is;

⁶ Op basis van de Engelse term wordt ook gesproken van het BAT-vereiste.

- gesloten uitvoering van eventuele tussentijdse opvang van pluimveemest.

Besteed daarnaast binnen het MMA aandacht aan:

- de mogelijkheden aan om de stofemissies, de geluidsbelasting op de omgeving en de vervoersbewegingen te minimaliseren;
- optimalisering van de mestver- en/of -bewerking;
- de meest milieuvriendelijke oplossing voor de verkeersafwikkeling.

5. MILIEUASPECTEN

5.1 Algemene opmerkingen

Bij de beschrijving van milieugevolgen dienen de volgende aandachtspunten te worden gevolgd:

- bepaal de ernst van de gevolgen voor het milieu in termen van aard, omvang, reikwijdte, mitigerende maatregelen en compenseerbaarheid;
- per milieugevolg moet worden beschreven of deze onomkeerbaar is;
- expliciet moet aandacht worden besteed aan cumulatie van effecten op in het bijzonder kwetsbare natuur (achtergronddepositie). Het gaat hierbij niet alleen om het optellen van verschillende milieueffecten van de bedrijven zelf, maar ook om het optellen van effecten van deze en andere bedrijven in de omgeving;
- gevolgen kunnen zowel negatief als positief van aard zijn.

Betrek bij de beschrijving van milieugevolgen de geldende wet- en regelgeving, maar beperk het MER hiertoe niet.

5.2 Ammoniak

In het MER moet worden beschreven waar de voor verzuring gevoelige gebieden liggen, wat de afstand tot de bedrijven is en of hier sprake is van nadelige gevolgen van het voornemen. Ga daarbij specifiek in op het nabijgelegen Natura 2000-gebied de Maasduinen. Geef in het MER aan of de alternatieven effect hebben op de instandhoudingdoelen van de natuurdoeltypen van de beschermde natuurgebieden, en zo ja: welke. Geef deze gebieden op duidelijk kaartmateriaal aan. Beschrijf daartoe in het MER:

- de te verwachten achtergronddepositie op de omliggende natuurgebieden volgens de autonome ontwikkeling. Gebruik voor de bepaling van de achtergronddepositie, naast de gegevens van de provincie Limburg, ook de gegevens van het RIVM;
- de toekomstige ammoniakemissie van de bedrijven;
- de kritische depositiewaarden voor de beoogde natuurdoeltypen in de natuurgebieden;
- de door de bedrijven veroorzaakte ammoniakemissie op de natuurgebieden bij uitvoering van de alternatieven. Geef specifiek voor de kwetsbare en zeer kwetsbare gebieden uit de Wav aan welke depositie te verwachten is, via de Uitvoeringsregeling ammoniak en veehouderij (Uav) uit de Interimwet ammoniak en veehouderij. Geef specifiek voor Natura 2000-gebied de Maasduinen via een verspreidingsmodel aan welke ammoniakdepositie te verwachten is.

Verder dient in het MER voor alle alternatieven in te worden gegaan op de emissie voor mestopslag (E 4.1) of emissies die ontstaan bij ver- en/of bewerking van de mest.

Breng ook eventuele directe ammoniakschade in beeld⁷. Bekend is dat ammoniak negatieve gevolgen kan hebben op gevoelige soorten die zich op korte afstand bevinden⁸.

5.3 Geur

In de Startnotitie is een berekening van de geurhinder van het initiatief opgenomen volgens de mve-systematiek. Beschrijf de gevoelige objecten en kwantificeer de hoogte van de geurbelasting. Geef bij de geurbeoordeling de gevoelige objecten aan. Geef de geurgevoelige objecten ook aan op de plattegrond van de omgeving van de inrichting. Ga daarnaast in op de geurbelasting door toepassing van mestbe- en/of -verwerking, inclusief de geur van bijproducten/afval.

Beschrijf in het MER de in de toekomst te verwachten bijdrage van de bedrijven aan de cumulatieve geurhinder voor gevoelige objecten en gebieden in het studiegebied, als ook het aantal geurgehinderden, voor de beschreven alternatieven. Maak voor de bepaling van de cumulatieve geurhinder gebruik van een verspreidingsmodel conform V-Stacks. Geef daarnaast inzicht in de geurbeleving uit andere bronnen dan de stallen.

5.4 Luchtkwaliteit

5.4.1 Fijn stof

Beschrijf in het MER op kwantitatieve wijze:

- de achtergrondconcentratie in de directe omgeving van de bedrijven⁹ en de vastliggende ontwikkelingen daarin, bijvoorbeeld door de voorgenomen ontwikkeling van glastuinbouwgebied Californië¹⁰. Ga kwalitatief in op verdere ontwikkelingen waarover nog geen zekerheid bestaat;
- de grootte en verandering van de stofemissies door het initiatief, inclusief verkeersbewegingen;
- de bijdrage van de stofemissies aan de fijn stof (PM₁₀) concentraties in de lucht in de omgeving van de bedrijven;
- en in het geval overschrijding van de grenswaarden optreden, de mogelijke maatregelen om de stofemissies te reduceren zodat ze voldoen aan de eisen zoals gesteld in Blk 2005.

Toets de luchtconcentraties die optreden door het voornemen en de resp. alternatieven daarvoor aan de normen uit het Besluit luchtkwaliteit 2005. Geef in het MER daartoe aan:

- de ligging en grootte (in ha) van eventuele overschrijdingsgebieden;
- de hoogste concentraties binnen de overschrijdingsgebieden;

⁷ Voor een beschrijving van de directe ammoniakschade kan het rapport Stallucht en Planten gebruikt worden.

⁸ In zienswijze 16 wordt gevraagd naar de mogelijke directe in indirecte ammoniakschade aan tuinbouwgewassen.

⁹ De Commissie adviseert om gebruik te maken van de berekende achtergrond concentratiekaarten van het Milieu- en Natuurplanbureau (MNP).

¹⁰ In zienswijze nr. 5 wordt gevraagd of ook wordt gekeken naar de fijn stof effecten van het project Californië.

- de hoeveelheid woningen en andere gevoelige bestemmingen gelegen binnen de verschillende overschrijdingsgebieden¹¹;
- de mate van overschrijding van grenswaarden ter hoogte van woningen en andere gevoelige bestemmingen.

Een modelberekening op basis van een verspreidingsmodel is nodig voor de toetsing aan de eisen van het Blk 2005. Deze berekeningen moeten worden uitgevoerd conform het Meet- en rekenvoorschrift Bevoegdheden Luchtwaliteit van het Ministerie voor Volkshuisvesting Ruimtelijke Ordening en Milieubeheer (VROM, oktober 2006). Aannemelijk moet worden gemaakt dat het project realiseerbaar is binnen de eisen van het Blk 2005.

5.4.2 Uitstoot mestver- en/of -bewerkingsinstallatie

Beschrijf in het MER helder welke alternatieve combinaties van mestver- en/of -bewerking worden vergeleken, teneinde de totale milieueffecten te kunnen bepalen. Gebruik hiervoor de juiste terminologie¹². Geef voor alle mogelijke varianten kwantitatief aan welke uitstoot de mestvergiftiging tot gevolg heeft. Indien gegevens hiervoor ontbreken dient een kwalitatieve beschrijving te worden opgenomen.

5.5 Natuur

In paragraaf 5.1 en 5.2 wordt reeds naar informatie gevraagd met betrekking tot natuur. Met name de informatie in paragraaf 5.2 dient ook gebruikt te worden bij de afweging die in subparagraaf 5.5.1 wordt gevraagd.

5.5.1 Gebiedsbescherming

Beschrijf de mogelijke invloed van de activiteit op de beschermde natuurgebieden. De bedrijven kunnen invloed hebben op een kwetsbaar gebied ook al is het hierin niet gelegen of is het er niet direct naast gelegen (externe werking). Maak onderscheid tussen de verschillende gebieden en geef de status van de gebieden aan, evenals de voor het gebied geldende instandhoudingsdoelstellingen dan wel ontwikkelingsdoelstellingen. Mocht op grond van objectieve gegevens niet uit te sluiten zijn dat significante gevolgen op het Natura 2000-gebied mogelijk zijn, dan is ook een passende beoordeling nodig op grond van de Natuurbeschermingswetgeving¹³.

5.5.2 Soortenbescherming

Op grond van de Flora- en faunawet (Ffw) is een aantal planten- en diersoorten beschermd. Ga na of de activiteit zal leiden tot in de Ffw genoemde verbo-

¹¹ Deze informatie is niet relevant voor de toetsing aan de grenswaarden en plandrempels uit het Blk 2005. Deze gelden immers voor de buitenlucht in zijn algemeenheid (m.u.v. arbeidsplaatsen, waarop de Arbeidsomstandighedenwet van toepassing is). Voor het verkrijgen van inzicht in de mogelijke gezondheidseffecten acht de Commissie het echter van belang ook inzicht te geven in de mate van blootstelling van de bevolking. Gevoelige bestemmingen zijn woningen, scholen, ziekenhuizen, scholen, speeltuinen en sportvelden.

¹² In de startnotitie wordt bijvoorbeeld op p.8 de term 'vergassen' gebruikt. Dit is een proces dat nog niet commercieel in de markt is en waarvoor in Nederland slechts sporadisch proefinstallaties voor opgericht zijn.

¹³ Dit dient dan afgezet te worden tegen de instandhoudingsdoelstellingen van het gebied. Let hierbij op dat ook een geringe toename van de ammoniakdepositie van 0,6 mol/ha/jaar een significant gevolg kan betekenen (zie de uitspraak van de Afdeling bestuursrechtspraak van de Raad van State van 20 september 2006, zaaknr. 200509110/1, LJN AY8489).

den gedragingen. Indien dat het geval is, zal een ontheffing op grond van artikel 75 Ffw moeten worden aangevraagd. Er dient een inventarisatie van de ruimtelijke verspreiding van alle in het studiegebied voorkomende relevante soorten te worden gemaakt. Afhankelijk van de conclusie is er mogelijk een ontheffingsverzoek noodzakelijk.

In het MER kan worden volstaan met het aangeven van de gevolgen voor de doelsoorten van het natuurbeleid, of een gemotiveerde selectie van de belangrijkste voorkomende soorten. Besteed daarbij ook aandacht aan mogelijke mitigerende maatregelen. De Commissie geeft in overweging om ook de informatie die benodigd is voor een ontheffing op grond van artikel 75 van de Ffw gelijktijdig met het MER te verkrijgen en te presenteren. Dit is niet verplicht, maar biedt de initiatiefnemer de mogelijkheid om ook deze informatie door de Commissie te laten toetsen op methodische juistheid, alsmede te laten beoordelen of de uitkomsten plausibel zijn.

5.6 Bodem en water

Geef aan of en in welke mate de bodem vervuild is. Beschrijf kwalitatief de te nemen maatregelen ter bescherming van de bodem, volgens de aanpak zoals is beschreven in de NRB.

Beschrijf in het MER wat de consequenties zijn van ligging van een deel van het projectgebied in een infiltratiegebied.

Breng de effecten van het voornemen op het watersysteem kwantitatief (voor zover mogelijk) in beeld. Besteed daarbij aandacht aan:

- de onttrekking van grondwater;
- de waterinfiltratie in het gebied. Breng hiervoor de waterdoorlatendheid van de bodem in beeld;
- geef aan met welke maatregelen gewaarborgd wordt dat afstromend hemelwater schoon blijft;
- breng in het kader van de watertoets het hemelwatersysteem in beeld, waarbij aangegeven dient te worden wat de locaties en het ruimtebeslag van de infiltratievoorzieningen en de buffers zijn (deze laatste dienen om vertraagde lozing te bewerkstelligen van hemelwater dat niet kan worden geïnfilteerd in de bodem). Ga hierbij in op de capaciteit van het afwaterningsstelsel en de verwachte afvoer tijdens piekmomenten.

5.7 Energie

Geef in het MER de energiehuishouding voor de alternatieven weer, onder andere door het weergeven van het stroom- en gasverbruik per dier en de te nemen energiebesparende maatregelen.

In de startnotitie wordt uitgegaan van de realisatie van een mestvergistingsinstallatie met een warmtekrachtkoppeling, al dan niet gecombineerd met compostering en/of verbranding van de mest. Uit de startnotitie wordt niet duidelijk welke optie de voorkeur heeft. Geef in het MER aan wat de voor- en nadelen van alle mogelijke opties zijn. Ga daarbij specifiek in op de verwachte energiebesparing van de verschillende opties. Geef ook aan waarvoor de vrijkomende energie benut wordt (energie- en massabalans).

5.8 Geluid

Breng in het MER de geluidseffecten van het voornemen in beeld, en geef aan in welke mate dit gevolgen voor de omgeving heeft. Hiervoor dient gebruik te worden gemaakt van het akoestisch rapport dat in het kader van de m.e.r. zal worden opgesteld. Ga daarbij minimaal in op:

- de geluidsemissies voor de dag-, avond-, en nachtperiode, voor:
 - een representatieve bedrijfssituatie inclusief vervoer van mest naar de vergister en de geluidsproductie van de voerinstallaties;
 - een regelmatige afwijking van de representatieve bedrijfssituatie (zoals bijvoorbeeld het laden of lossen van varkens);
 - incidentele bedrijfssituaties. Geef aan hoe vaak deze laatste zich voor kunnen doen;
- in welke mate de geluidsemissies hinder kunnen veroorzaken, vooral waar de emissies boven de richtwaarden (kunnen) uitkomen;
- de geluidsemissie uit overige installaties, zoals de slachterij, de voerfabriek etc.

Geef ook mogelijke mitigerende maatregelen en de effecten daarvan op de geluidsemissie aan.

5.9 Verkeer en vervoer

Ga in op de geluidseffecten van het voornemen door de extra verkeersbewegingen die de voorgenomen activiteit met zich meebrengt¹⁴. Kijk hierbij in het bijzonder naar het effect van deze verkeersbewegingen (bijvoorbeeld remmend en optrekkend vrachtverkeer). Maak daarbij inzichtelijk of aan- en afvoer van buiten de inrichting te verwachten is, in verband met de mestbe- en/of -verwerking;

Ga in op de mogelijke milieugevolgen van verkeer en vervoer. Ga –in het geval dat nog onvoldoende details bekend zijn over de mogelijke inrichting van het voornemen of mogelijke toe- en afvoerroutes- uit van de verschillende mogelijke scenario's, waaronder minimaal een 'worst case' en een 'best case' scenario. Geef kwantitatief de verwachte aantallen verkeersbewegingen en ga in op de herkomst en bestemming.

Ga verder in op de effecten van verkeer en vervoer op de luchtkwaliteit. Besteed daarbij ook aandacht aan de verkeersaanzuigende werking van het voornemen. In een MER moet voor fijn stof (PM₁₀) en NO₂ op basis van modelberekeningen inzicht worden gegeven in de concentratieniveaus, zowel bij autonome ontwikkeling en uitvoering van de voorgenomen activiteit. Waar sprake is van overschrijdingen van grenswaarden (en plandrempels¹⁵ voor NO₂) moet dit middels contourenkaarten zichtbaar gemaakt worden. Beschreven moet worden:

- de ligging en grootte (in ha) van eventuele overschrijdingsgebieden;
- de hoogste concentraties binnen de overschrijdingsgebieden;
- de hoeveelheid woningen en andere gevoelige bestemmingen gelegen binnen de verschillende overschrijdingsgebieden¹⁶;

¹⁴ Indien gekozen wordt voor compostering, zal mesttransport over de weg waarschijnlijk wel degelijk plaatsvinden, in tegenstelling tot wat de startnotitie hierover op p.9 stelt.

¹⁵ Overschrijding van plandrempels is toegestaan, maar verplichten wel tot het opstellen van een verbeterplan.

¹⁶ Deze informatie is niet relevant voor de toetsing aan de grenswaarden en plandrempels uit het Blk 2005. Deze gelden immers voor de buitenlucht in zijn algemeenheid (m.u.v. arbeidsplaatsen, waarop de Arbeidsomstandig-

- de mate van overschrijding van grenswaarden ter hoogte van woningen en andere gevoelige bestemmingen.

Opgemerkt kan worden dat in de regel de grenswaarden voor de overige stoffen uit het Blk 2005 (SO₂, CO, Pb en benzeen) niet zullen worden overschreden. Gezien jurisprudentie beveelt de Commissie dan toch aan de concentraties van deze stoffen en de toetsing daarvan aan de grenswaarden op te nemen in het MER.

Indien grenswaarden uit het Besluit luchtkwaliteit worden overschreden of reeds heersende overschrijdingen toenemen vanwege het initiatief, dan zal aangetoond dienen te worden dat deze toename kan worden gesaldeerd met samenhangende maatregelen die een verbetering van de luchtkwaliteit tot gevolg hebben. De voorwaarden voor saldering zijn beschreven in de 'Regeling saldering luchtkwaliteit 2005 van het ministerie van VROM.

Geef ook een kwalitatieve beschrijving van de gevolgen op de verkeersveiligheid. Onderzoek welke risico's het verkeer met zich meebrengt voor andere en niet-weggebruikers, zoals spelende kinderen, omwonenden etc. Beschrijf met welke maatregelen de risico's voor deze groepen kunnen worden verminderd.

Indien er bebouwing binnen 10 à 20 meter van de weg staat, ga dan voor de verschillende routes in op de mogelijke effecten van trillingen.

Als het project binnen praktijkcriteria¹⁷ blijft, dan is geen gedetailleerd onderzoek noodzakelijk.

5.10 Landschap, Archeologie en Cultuurhistorie

Het voornemen heeft door zijn schaal een grote invloed op het landschap. Beschrijf in het MER de effecten van de verschillende alternatieven op het landschap. Ga daarbij ook in op de effecten van mogelijke aanpassingen van de infrastructuur, zoals het verbreden van wegen of aanleggen van nieuwe afslagen. Omschrijf hoe de landschappelijke inpassing van de inrichting geoptimaliseerd zal worden. Onderbouw dit met een visualisatie.

In de startnotitie wordt aangegeven dat voor de bedrijfslocatie een indicatieve middel- en hoge archeologische verwachtingswaarde geldt. Neem in het MER een nauwkeurige beschrijving van de archeologische waarden op, als basis voor de effectbeschrijving van alternatieven en varianten¹⁸. De Commissie adviseert om door middel van bureauonderzoek de archeologische verwach-

hedenwet van toepassing is). Voor het verkrijgen van inzicht in de mogelijke gezondheidseffecten acht de Commissie het echter van belang ook inzicht te geven in de mate van blootstelling van de bevolking. Gevoelige bestemmingen zijn woningen, scholen, ziekenhuizen, scholen, speeltuinen en sportvelden.

¹⁷ Er zijn geen wettelijke normen voor trillingen. Praktijkcriteria ("expert judgement") waarbij geen voelbare trillingen in woningen zullen optreden zijn:

- rijsnelheid zwaar verkeer < 30 km/uur, afstand tot woningen > 20m en geen oneffenheden in de weg zoals drempels;
- rijsnelheid zwaar verkeer > 50 km/uur, afstand tot woningen > 50m en geen oneffenheden in de weg zoals drempels;
- voor licht verkeer zijn er in het geheel geen criteria.

¹⁸ Hierbij kan gebruik worden gemaakt van gegevens van de het Ministerie van OCW meer in het bijzonder de Rijksdienst voor Archeologie, Cultuurlandschap en Monumenten (RACM) en -indien beschikbaar- provinciale bronnen, zoals bijvoorbeeld een cultuurhistorische waardenkaart.

tingswaarde nader te onderbouwen. Vermeld indien relevant tevens hoe in de planvorming en uitvoering met archeologie zal worden omgegaan. Beschrijf hoe effecten op archeologische waarden voorkomen of beperkt zullen worden.

In de startnotitie is aangegeven dat in het gebied, vooral in en rond zoekgebied 1, cultuurhistorische waarden aanwezig zijn. Bij de zoeklocaties 2 en 3 zal dit volgens de startnotitie minder het geval zijn, omdat dit jonge ontginningen zijn. Geef in het MER een nauwkeurige beschrijving van de cultuurhistorische waarden, als basis voor de effectbeschrijving van alternatieven en varianten. Beschrijf hoe effecten op cultuurhistorische waarden voorkomen of beperkt zullen worden.

5.11 Veiligheid

Ga in de beschrijving van de veiligheid ook in op de opslag en verwerking van zuur, alsmede de afvoer van afvalwater en opslag van bijproducten. Geef ook een beschrijving van de veiligheidsrisico's door gasopslag gerelateerd aan de mestbe- en/of verwerking.

5.12 Calamiteiten

Geef zo goed mogelijk de kans op, en de aard van, calamiteiten en storingen die tot milieu- of dierenwelzijnproblemen kunnen leiden. Beschrijf ook de te nemen maatregelen om de gevolgen zoveel mogelijk te beperken. Ga hierbij specifiek in op de verwerking van mest.

5.13 Voer(fabriek)

Indien ervoor wordt gekozen om voor het voornemen ook een eigen voerfabriek in te richten, dient in het MER een omschrijving te worden gegeven van de te verwachten milieueffecten. Ga hierbij in op mogelijke geur- en geluidhinder en transportbewegingen.

Indien wordt gekozen voor het van buiten aanvoeren van voer, dient te worden onderzocht in hoeverre het aanschaffen van duurzaam geteeld voer een mogelijkheid is (bijvoorbeeld alternatieven voor tapioca en soja).

6. OVERIGE PUNTEN

Evaluatieprogramma

De Commissie beveelt aan om in het MER een aanzet tot een programma voor een evaluatieonderzoek op te nemen. Gezien voor Nederland de unieke grootte van het voornemen en de maatschappelijke discussie die dit met zich meebrengt, is het in de ogen van de Commissie noodzakelijk om de milieueffecten van het voornemen en de invloed van de gekozen inrichtingsvorm te evalueren. Besteed daarbij expliciet aandacht aan de ontwikkeling van geurbelasting.

Vergelijking van alternatieven

De milieueffecten van de voorgenomen activiteit en het MMA (en eventuele andere alternatieven) moeten onderling én met de referentie worden vergele-

ken. Doel van de vergelijking is inzicht te geven in de mate waarin, dan wel de essentiële punten waarop, de positieve en negatieve effecten van de voorgenomen activiteit en de alternatieven verschillen. Vergelijking moet bij voorkeur op grond van kwantitatieve informatie plaatsvinden. Bij de vergelijking moeten de grens- en streefwaarden van het milieubeleid worden betrokken.

Voor de onderdelen, 'leemten in milieu-informatie' en 'samenvatting van het MER' heeft de Commissie geen aanbevelingen naast de wettelijke voorschriften.



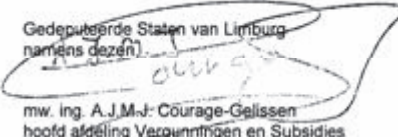
BIJLAGEN

bij het advies voor richtlijnen voor het milieueffectrapport
Nieuw Gemengd Bedrijf te Horst aan de Maas

(bijlagen 1 t/m 4)

BIJLAGE 1

Brief van het bevoegd gezag d.d. 18 oktober 2006 waarin de Commissie in de gelegenheid wordt gesteld om advies uit te brengen

provincie limburg 			
 Commissie voor de milieu-effectrapportage			
ingekomen : 19 OKT. 2006			
nummer			
dossier 183.2 - 1 ^c /m ³ FX			
kopie naar : HL			
Commissie voor de Milieu-effectrapportage Postbus 2345 3500 GH UTRECHT			
Afdeling	Vergunningen en Subsidies	Behandeld door	G. Soons
Faxnummer	(043) 389 78 11	Doorkiesnummer	(043) 389 72 59
Ons kenmerk	06/46757	Uw kenmerk	>
Bijlage(n)	2	Maastricht	18 oktober 2006
Onderwerp		VERZONDEN 18 OKT 2006	
Startnotitie en bekendmaking			
<p>Hierbij bevestigen wij de ontvangst van de startnotitie milieu-effectrapport (MER) voor de vestiging van het Nieuw Gemengd Bedrijf in de gemeente Horst aan de Maas. De startnotitie is ingediend namens Houbensteyn Holding BV te Ysselsteyn, Christiaens Group te Horst en Kuijpers Kip te Milheeze. De nieuw op te richten bedrijven bestaan uit een tweetal varkensbedrijven (inclusief voerinstallatie) pluimveebedrijf (inclusief voerinstallatie, slachterij en broerij) en een mestverwerkingsinstallatie.</p> <p>De startnotitie MER is door ons ontvangen op 16 oktober 2006 en ingeschreven onder nummer 06/46757.</p> <p>Wij verzoeken u bij alle volgende correspondentie het aangehaalde registratienummer te vermelden.</p> <p>De MER dient te worden uitgevoerd voor besluitvorming in het kader van de Wet Milieubeheer, de Wet verontreiniging oppervlaktewater en de Wet op de Ruimtelijke Ordening.</p> <p>De bekendmaking van het voornemen zal een dezer dagen plaatsvinden in de regionale dagbladen (editie Noord Limburg) en de huis aan huis bladen. De startnotitie wordt voor eenieder ter inzage gelegd overeenkomstig bijgaande bekendmaking.</p> <p>Overeenkomstig het gestelde in artikel 7.14, eerste lid, van de Wet milieubeheer, verzoeken wij u ons voor 27 december 2006 te adviseren over de vast te stellen richtlijnen inzake de inhoud van het MER.</p>			
Gedeputeerde Staten van Limburg namens dezen:			
			
mw. Ing. A.J.M.-J. Courage-Gelissen hoofd afdeling Vergunningen en Subsidies			
Bezoekadres: Limburglaan 10 NL-6229 GA Maastricht	Postbus 5700 NL-6202 MA Maastricht postbus@pvl limburg.nl	Tel + 31 (0)43 389 99 99 Fax + 31 (0)43 361 80 99 www.limborg.nl	Bankrekening ING 67.94.11.372 Postbank nr. 1060741

BIJLAGE 2

**Kennisgeving van de startnotitie in E3 journaal,
De Trompetter, DL/LD d.d. 25 oktober 2006
en in Nieuwsfeiten d.d. 26 oktober 2006**

Provinciale mededeling



Startnotitie Milieu-effectrapportage Nieuw Gemengd Bedrijf te Horst aan de Maas

Initiatiefnemer en doel

Het hoofd van de afdeling Vergunningen en Subsidies maakt bekend dat Houbensteyn Holding BV te Ysselsteyn, Christiaens Group te Horst en Kuijpers Kip te Milheeze voornemens zijn onder de naam van het "Nieuw Gemengd Bedrijf" te Horst aan de Maas een tweetal varkensbedrijven (inclusief voerinstallatie), pluimveebedrijf (inclusief voerinstallatie, slachterij en broeierij) en een mestverwerkingsinstallatie op te richten.

In het milieu-effectrapport (MER) worden de milieugevolgen van het voornemen beschreven.

Bevoegd gezag en besluitvorming

De resultaten van de MER worden door de Provincie Limburg, gemeente Horst aan de Maas en Waterschap Peel en Maasvallei benut bij de vergunningverlening, een en ander overeenkomstig de Wet milieubeheer, Wet op de Ruimtelijke Ordening en de Wet verontreiniging oppervlaktewateren.

Inzage

De startnotitie ligt ter inzage van 26-10-06 t/m 6-12-06 in de bibliotheek van het Gouvernement, Limburglaan 10 te Maastricht op werkdagen van 08.30-12.00 uur en van 13.00-16.30 uur en in het gemeentehuis Horst aan de Maas op de gebruikelijke plaats en tijden.

Informatiebijeenkomst startnotitie Milieueffectrapportage

Op 8 november 2006 zal om 19.00 uur een openbare informatiebijeenkomst worden gehouden in "De Alde Lind" Venrayseweg 93 te Horst. Tijdens deze bijeenkomst zullen de initiatiefnemers en de Provincie Limburg een toelichting geven op de voorgenomen MER. Tevens kan aan het einde van deze bijeenkomst mondeling zienswijze naar voren worden gebracht.

Inspraak en verdere procedure

Een ieder kan van 26-10-06 t/m 6-12-06 over deze startnotitie schriftelijk of mondeling hun zienswijzen indienen bij Gedeputeerde Staten van Limburg, Postbus 5700, 6202 MA Maastricht. Mede op basis van de binnengekomen zienswijze zullen richtlijnen voor het te maken milieu-effectrapport worden opgesteld. De richtlijnen zullen onder meer betrekking hebben op de te beschrijven alternatieven en effecten. Ze zullen aangeven aan welk onderwerp in het MER bijzonder aandacht dient te worden besteed, hoe de beschrijving moet worden gestructureerd en welke mate van detaillering nodig is.

Informatie

Nadere inlichtingen kunnen worden ingewonnen bij de afdeling Vergunningen en Subsidies: Tel. (043) 389 72 59 en/of www.limburg.nl/vergunningen.

VGS 335.42.06

provincie limburg



