

Landschapsplan

in het kader van

Inpassing en integratie van woning Speulhofsebaan 24 D Meterik



Colofon

Opdrachtgever:

Adres: Speulhofsebaan 24D

Plaats: Meterik

RO adviseur:

Bedrijf: Beusmans-Janssen

Sevenum

Dossiergegevens

Titel

Inpassing woning Speulhofsebaan 24 D

Document

Meterik

Plan 8-8-2023

Status

Definitief

Versie

8-8-2023

Opsteller



1. Inleiding

De initiatiefnemers gaan op korte termijn op hun nieuwe droomkavel een mooi woonhuis realiseren aan de rand van de kern Meterik.

Aan de straat Speulhofsebaan, wat hier het inkomlint naar de kern is vanwege de nieuwe huizen de afgelopen jaren.

Aan de straat met de oudere bebouwing en samen met de nieuwe mooie vrijstaande huizen is het een mooie kavel, waar dit woonhuis wordt gesitueerd met een fraai open achterland.

De gemeente Horst aan de Maas heeft hierbij de eis gesteld dat er bij de aangeleverde onderbouwing er ook een all inclusive landschapsplan toegevoegd dient te worden, dat voor de bewoners en de groene omgeving een meerwaarde oplevert en ook de biodiversiteit van dit stukje landschap een impuls krijgt.

Het conceptplan is in juli 2023 beoordeeld door de gemeente en de gewenste aanvulling is in deze definitieve versie opgenomen.

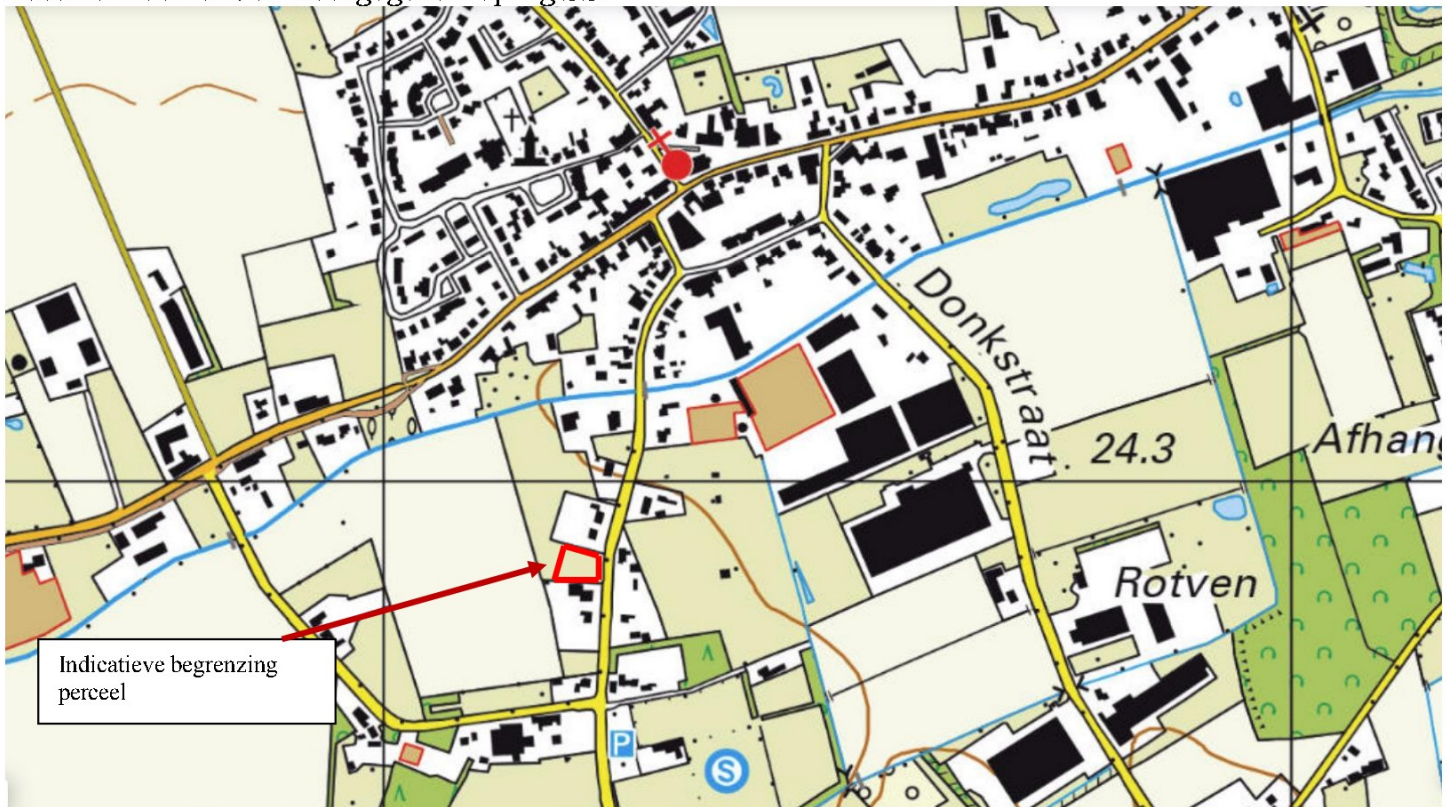
Daar de eigenaren begaan zijn met het nieuwe plekje en hiermee ook met de groene omgeving, is er samen een plan opgesteld, waarbij met respect is omgegaan met de plek en aansluiting op de bebouwing uren en het groen in de omgeving.

Met dit als basis is er een inrichtingsplan opgesteld met bijbehorend beheer, zodat de plek een groene parel in het landschap vormt. Naast de inrichting met groen, wordt ook de oplossing infiltratie regenwater integraal meegenomen.

De basis van het inpassingsplan vormt de inventarisatie/analyse en daarna het landschapsplan hoe wensen en functionaliteit en gebruik juist geïntegreerd worden in zijn groene omgeving.

Dit landschappelijk inpassingsplan is door Buro Erf- en Landschapsverfraaiing opgesteld, in nauw overleg met de initiatiefnemers.

Locatie staat onder weergegeven op figuur 1.



Figuur 1: Locatie perceel aan de Speulhofsebaan 24 D

2. Locatie en situatie

De locatie is gelegen aan de Speulhofsebaan. Dit is een van de toegangswegen naar het dorp Meterik en vormt hier een meer verdicht lint als entree naar de kern. Samen met de bestaande bebouwing een dicht lint in een verder vrij open agrarisch cultuurlandschap.

Het betreft een kavel, welke gelegen is tussen 2 recente woningen met tuinen en tuin in wording.

De verdere omgeving en de overzijde bij de bestaande oudere bebouwing zijn enkele mooie erven aan de straat in het opener lint. Het achterland van de kavel/lint wordt gevormd door het (half)open agrarische cultuurlandschap.

Op de locatie zal het nieuwe woonhuis verrijzen, wat momenteel samen met de architect wordt uitgewerkt.

Onderstaand de visualisatie van de nieuwe bebouwing.



Figuur 2: Eerste visualisatie nieuwe woning vanaf de straat

Onderstaand geeft de basisinfo, visie en maatregelen weer. De maatregelen zijn onderdeel van de omgevingsvergunning en hiermee de impuls te geven om naast een mooi huis ook inzet te plagen voor een groene en duurzame toekomst.

3. Basisinfo

Het landschapsplan dient op maat te zijn van de ingreep in het landschap, passend binnen de kenmerken landschap en vanuit het bestaande groen.

Vandaar is de situatie goed bekeken en staat ook op foto voorzijde weergegeven. Daarnaast zijn de basisgegevens nader bestudeerd en vormen inspiratie voor het inpassingsplan.

De gemeente wil graag in het plan een bevestiging, dat het strookt met hun landschappelijke en biodiversiteits-visie om mooie plekken te creëren.

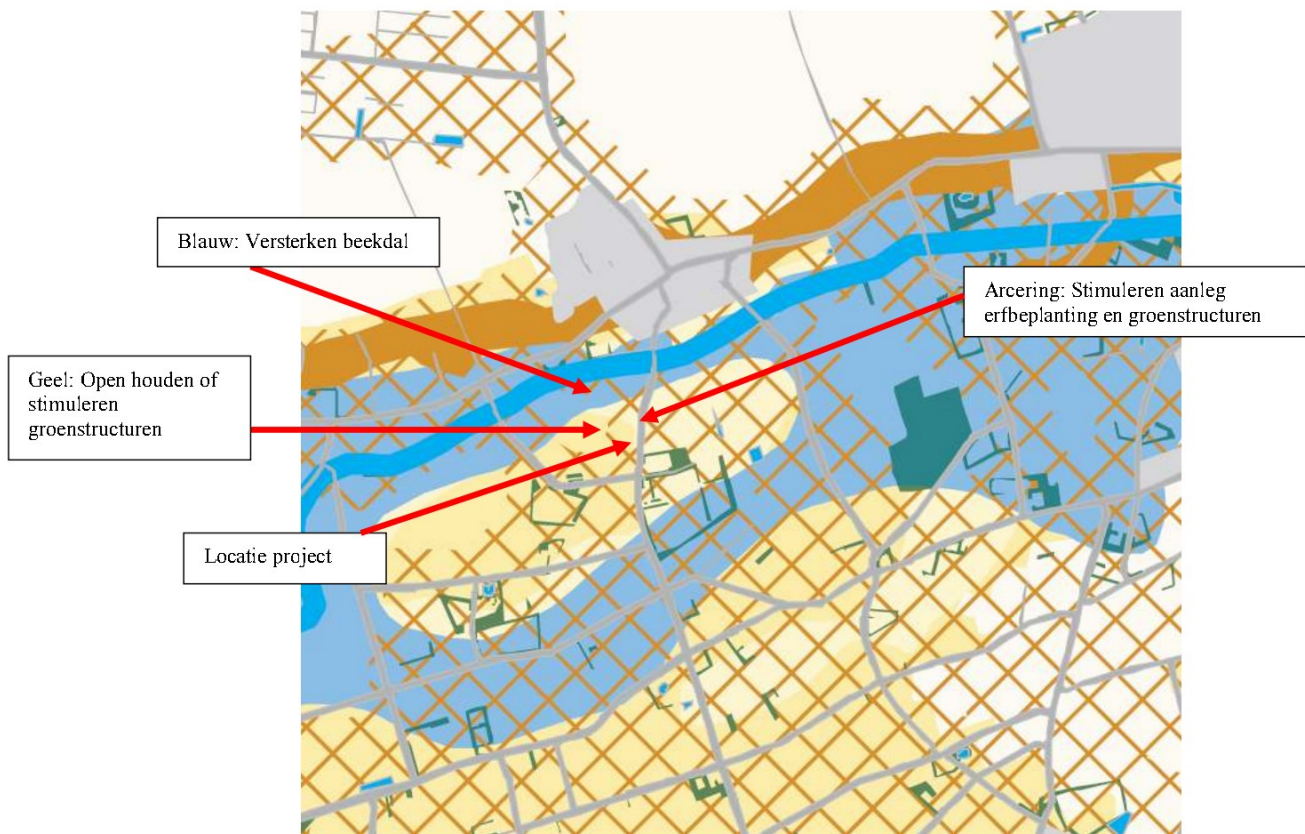
Historie van de plek



Figuur 3: Locatie van prcject op kaart 1950

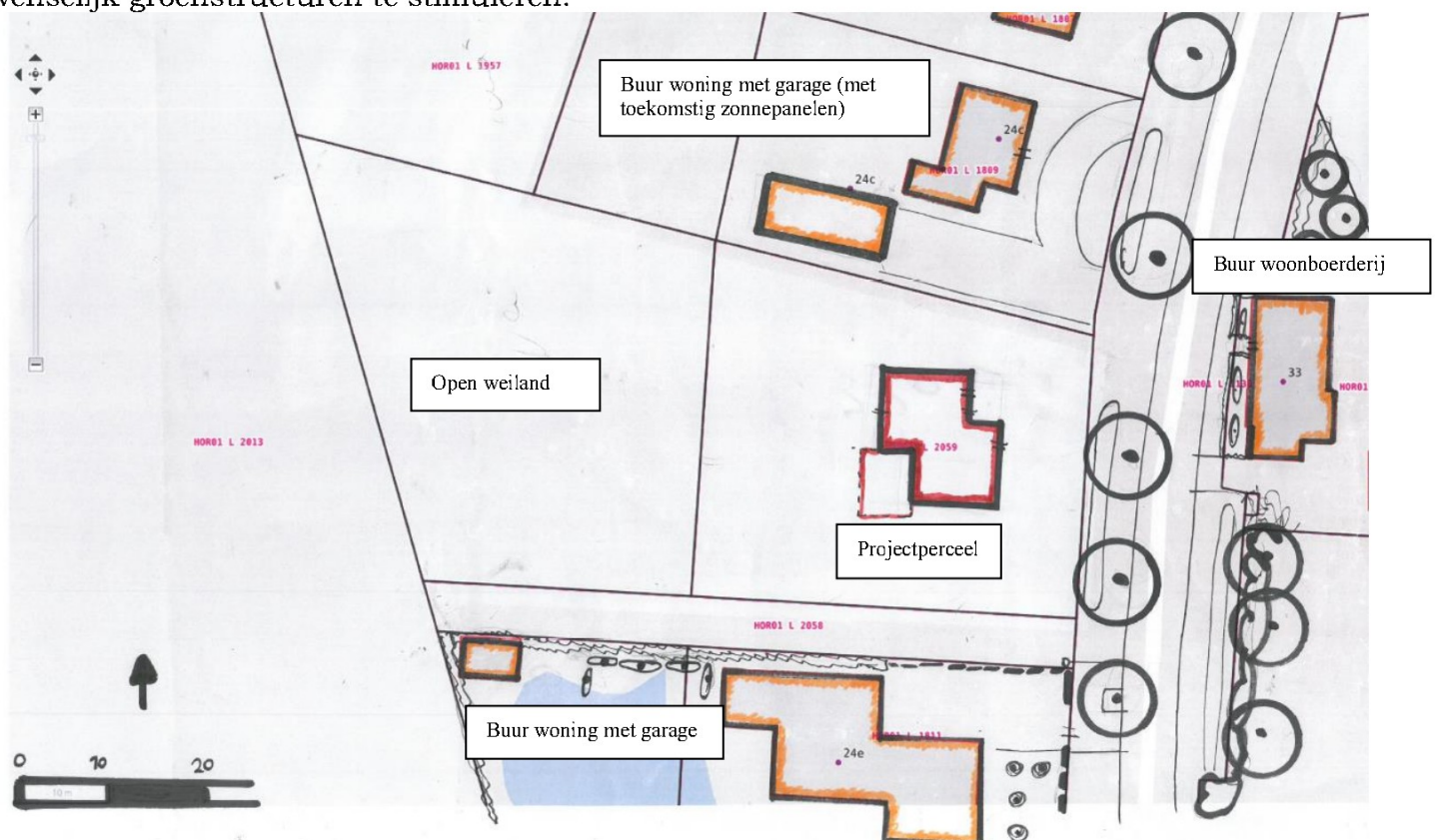
De voorgaande kaart laat helder de oorsprong van het landschap lezen. Het laat zien hoe de locatie terug in de tijd is geweest. Destijds was de locatie het kleinschalige landschap rond de kern Meterik. In de overgangszone met kamptonginningen en kleinschalige weilanden (Donks weiden) en akkertjes. De hogere gronden richting America waren meer akker en grootschaliger. De kamptonginningsboerderijen rond Meterik hadden veelal hagen en bomen als omkadering erf met daarnaast een eigen akker en weitje. De beplanting bij de overburen is nog een mooi voorbeeld vanuit het historische landschap.

Landschapsinfo op deze plek



Figuur 4: Handreiking vanuit Landschapskader provincie Limburg

Vanuit het Landschapskader staat aangegeven dat de locatie gelegen is in een zone waar sterk wordt ingezet op stimulering erfbeplanting en groenstructuren. Verder wordt aangegeven om de openheid van het achterliggende veld te behouden en indien wenselijk groenstructuren te stimuleren.



Figuur 5: Huidige situatie met indicatief de nieuwe woning

4. Bestaande situatie

De huidige situatie staat op figuur 5 en op de foto's voorzijde weergegeven en is vrij helder. Het betreft een open enclave in het lint van de Speulhofsebaan. De buurerven en de ouderen erven aan de overzijde vormen het decor waarbinnen deze woning komt te liggen. Buren zijn nog doende met het groene decor.

De eikenlaan is een mooie groene entree naar de kern en ook de groene elementen aan de overzijde maken het tot een mooi iets. Het achterland bestaat uit de open agrarische cultuurlandschap met weides en akkers richting America.

Mogelijk kan het nieuwe erf van dit project bijdragen aan de verdere verfraaiing van dit lint.

De GHG is hier 1,20 meter onder maaiveld, dus de infiltratie hier gaat makkelijk.

5. Visie landschap, biodiversiteit, water en beleving

De visie is om vanuit de bebouwing en de wensen eigenaren het landschappelijke decor te vervolmaken in een landelijk gebied erfstijl.

Door een opsplitsing te maken tussen de tuin-erf-landschap kun je dit mooi verwezenlijken. Het tuindeel rond het woonhuis is het met beukenhaag en enkele bomen de omkadering en accentuering van het mooie aanzicht huis en knipoog naar de vormgeving voorzijde huis. Daar langs huis het toegangspadje loopt naar achtergebied is dit leuk om deels te begeleiden met een gemengde haag en enkele bomen en deels met een houten hekwerk, zodat het een erfkader vormt. Hiermee een mooi doorzicht naar tuinaanzicht burens.

Door aan de zijde van de nieuwe garage buurman een vogelbosje te realiseren en een boom wordt dit aanzicht verdoezeld en is de focus prachtig naar achteren. Om het landschappelijke kader te vervolmaken wordt aan de achterzijde ook een gemengde haag gezet, in combinatie met houten hekwerk, beide met een beperkte hoogte, zodat het mooie doorzicht behouden blijft.

Vanuit regenwaterinfiltratie is het advies het eenvoudig te houden door tbv de 300 m² bebouwing en verharding bij T=100 deze 30 m³ regenwater op te vangen op eigen erf en hier te laten infiltreren in een "zakwadi". Door dit in de hoek van de tuin te positioneren en onderdeel te laten zijn van het grasveld en op creatieve glooiende wijze vorm te geven is het functioneel en ook leuk op het achtererf-tuin.

Hiermee ook qua beheer een opsplitsing van intensief tuin naar meer extensief de buitenzijranden en achterrand, waarmee het onderhoud te overzien is en het een leuke meerwaarde vormt t.b.v. de biodiversiteit aan de buitenrand als leefgebied voor flora en fauna.

Een fraai landelijk gebied erf dat ook vanuit de omgeving beleefd kan worden.

6. Onderbouwing nieuwe groenelementen passend binnen de het authentieke landschap



transparent bomenscherm

groene corridor met kruidlaag

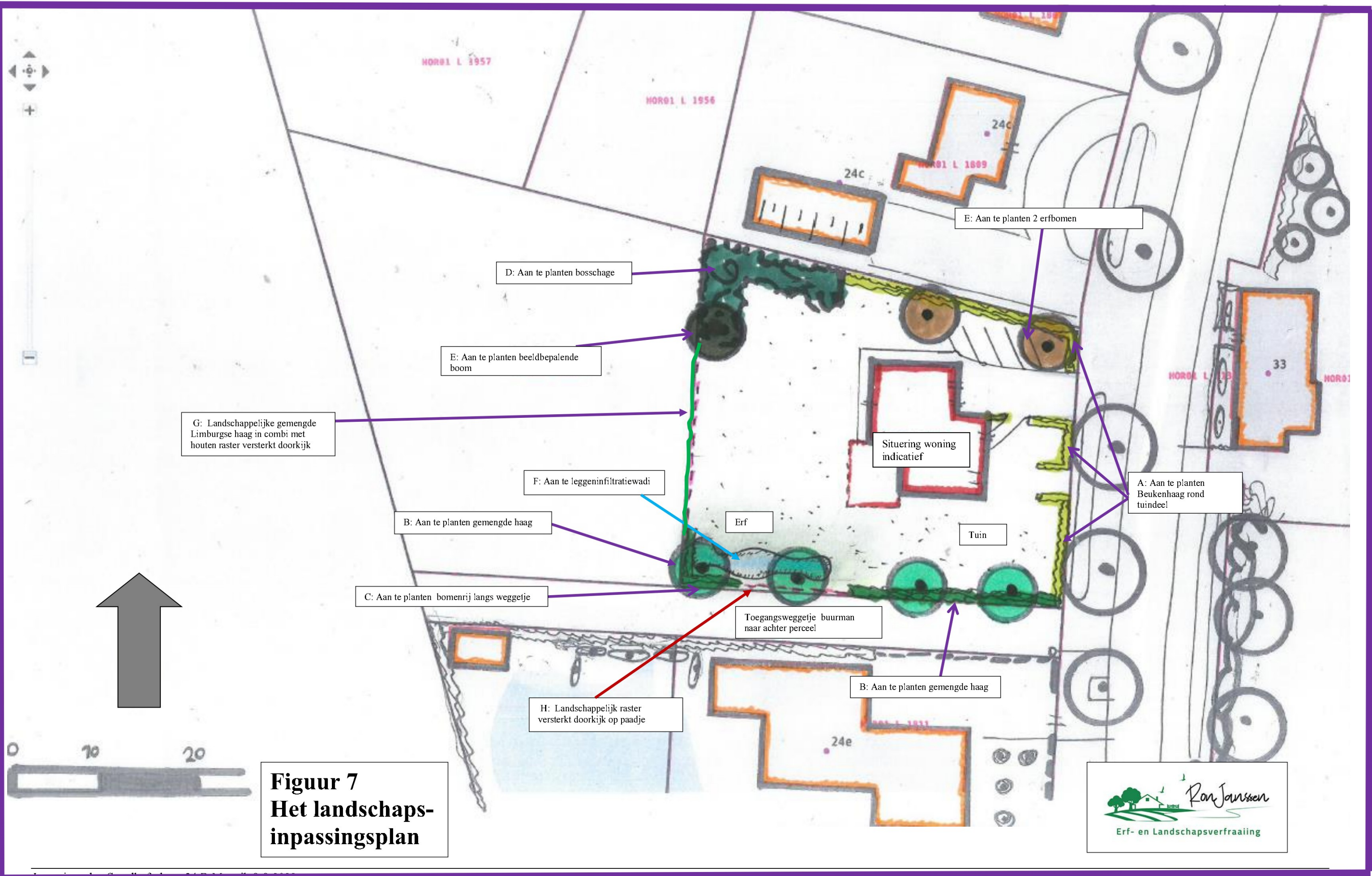
greppel extensief maabeheer

Verandering van kleuren in het landschap door veenbessenteelt

WAT EN WAAR PLANTEN?	
De meest voorkomende streekeigen boom- en struiksoorten voor het droge zandgrondlandschap en de plek op het erf en/of de omliggende percelen	
BOMEN EN BOOMGROEPEN OP HET ERF	Aanplant van bomen en solitairegroepen op en rond het erf met wintereik, ratelpopulier, haagbeuk, Amerikaanse eik of accacia
HAAGANPLANT OP OF ROND HET ERF	Ongemengde hagen en blokhagen, snoeihoogte tot 1.50 meter van liguster of haagbeuk Gemengde hagen met snoeihoogte tot 1.50 meter met de soorten krent, hazelaar, hulst, liguster en haagbeuk
AANPLANT PERCEELSRANDEN	Laanbeplanting langs wegen en paden van wintereik, haagbeuk of Amerikaanse eik Houtwallen en bosschages; - Groene corridor met boomvormers zonder struiklaag door een lijnvormige aanplant van wintereik of Amerikaanse eik - Bosaanplant van boomvormers met struiklaag: boomvormers zoals ruwe berk, wintereik, grove den en/of douglas en struiklaag van kardinaalsmuts, liguster, wilde kamperfoelie, wegedoorn, egelantier, geoorde wilg, boswilg, lijsterbes en/of mispel
AANLEG EN AANPLANT OP PERCELEN	Stroken met schraal grasland en/of perceelranden met graanakkers. Opvang van hemelwater via een infiltratiegreppel. Struweelbeplanting langs greppels (infiltratie) bestaande uit vogelkers, wegedoorn en/of egelantier
TIPS	Hekwerken en afrasteringen; sluit het erf niet onnodig af met hekken en afrasteringen. Maak noodzakelijke afrastering minder zichtbaar door beplanting of een haag. Richt het erf in met een parkeerplaats, bomen en hagen, de entree is het visitekaartje van het bedrijf Vermijd overvloedige verlichting. Plaats verlichting zo laag mogelijk bij de grond. Leg niet meer verharding aan dan strikt noodzakelijk. Plant hoge bomen minimaal 2 meter van de erfscheiding en houdt bij het bepalen van de plaats van aanplant rekening met schaduw en kroon diameter van de volwassen boom. Maak het ook aantrekkelijk voor dieren. Verwerk vrijkomend snoeihout als houtril door stamhout en/of takken te stapelen. Rillen met snoeihout vormen een biotoop voor amfibieën en insecten. Plant geen coniferen en bomen met een opvallende bladkleur.

Figuur 6: Handvaten vanuit het inspiratieboekje zandgronden

Deze handvaten geven aan dat op een erf/landschap gewerkt wordt met zowel eensoortige als gemengde hagen, met bomenrijen, boomgaarden en solitaire bomen. Stimulering van overhoeken, perceelsranden, bloemrijk grasland zorgt ook voor de biodiversiteitsimpuls. Naast inrichting ook met een juist beheer!



Figuur 7
**Het landschaps-
inpassingsplan**

7. Het Landschapsplan met de beheer- en inrichtingsmaatregelen

De visie heeft geresulteerd in het definitieve plan. Met een juist beheer ontstaat er ook tevens een meerwaarde voor de ecologische waarden.



A) Aan te planten Beukenhaag rond tuindeel 60 meter, 240 stuks

Aan de voorzijde en langs de inrit/parkeer wordt het tuindeel omkaderd met de Beukenhaag. Om een opsplitsing te creëren tussen erf en tuin worden hier dus de Beukenhagen geplant (*Fagus sylvatica*), gewone beuk, met 4 stuks per meter en aanplantmaat 80-100. De haag zal een hoogte krijgen van 1,20 meter (voorzijde) en 1,60 meter zijkant) en wordt jaarlijks half juli gesnoeid. Leuk om de vorm voorzijde gevel terug te laten komen in de haag.



B) Aan te planten gemengde Limburgse haag langs erfand-weggetje 35 meter, 140 stuks

De gemengde haag wordt met 4 stuks per meter en aanplantmaat van 80-100 aangelegd en er zal een haag ontstaan met een hoogte van 1,50 meter. Deze haag hoeft maar 1 x per jaar gesnoeid te worden, wellicht kan de haag langs de buitenzijde ook een keer overgeslagen worden met snoei, dus 1 x per 2 jaar, waarmee ruimte voor meer biodiversiteit.



Referentiebeeld gemengde haag

De haag bestaat gemengd uit de volgende soorten:

			Totaal
20 %	Carpinus betulus	Haagbeuk	30
10 %	Fagus sylvatica	Gewone beuk	15
20 %	Acer campestre	Veldesdoorn	30
10 %	Ligustrum vulgare	Wilde liguster	15
10 %	Cornus mas	Gele kornoelje	15
20 %	Rhamnus frangula	Vuilboom	30
10%	Cornus sanguinea	Gewone kornoelje	15

C) Aan te planten bomenrij langs weggetje 4 stuks

Langs het weggetje worden de 4 bomen gezet tegen of in de haag ism eigenaar weggetje. Aanplant bomen in maat 12-14. Deze bomen hebben behalve enige opkroning en begeleidingsnoei verder weinig onderhoud nodig en kunnen zo volledig uitgroeien.

Onderstaande bomen worden gemengd aangeraden:

- 2 Acer campestre Veldesdoorn
- 2 Prunus avium Boskriek



D) Aan te planten bosschage 25x4 meter

De aangegeven plek wordt een kleine struikenbossages geplant. Als afscherming naar schuur buren en leuk ecologisch element. Met een breedte van 4 meter en lengte van 25 meter is het een leuk element met struiken en 1 beeldbepalende boom. Langs de schuur buren geen bomen i.v.m. zonnepanelen op termijn.

De aanplant is met struiken, groepsgewijs en onderlinge plantafstand 1 x 1 meter. Maat plantsoen is 80-100 in onderstaande soorten. Totaal 100 stuks.

			Aantal per groep	Totaal
25 %	Cornus mas	Gele kornoelje	3	25
15 %	Euonymus europaeus	Kardinaalsmuts	3	15
20%	Rhamnus frangula	Vuilboom	3	20
15 %	Cornus sanguinea	Kornoelje	3	15
15 %	Amelanchier lamarckii	Krenteboom	3	15
20 %	Viburnum opulus	Gelderse Roos	3	20

Het beheer is de struiken iedere 4 jaar terugsnoeien en de takken verwerken als ril in de struiken of afvoeren.



E) Aan te planten beeldbepalende boom en 2 erfboomen

Op de aangegeven plekken worden de bomen gezet en alle in maat 12-14. Deze bomen hebben behalve enige opkroning en begeleidingsnoei verder weinig onderhoud nodig en kunnen zo volledig uitgroeien.

Onderstaande bomen worden aangeraden:

Erfboom (kleinere boom) :

- 1 Ostrya carpinifolia Hopbeuk
- 1 Tetradium danielli Bijenboom

Beeldbepalende boom:

- 1 Sophora japonica Honingboom



F) Aan te leggen infiltratiewadi

Dit is een laagte van 20 meter lengte x variabel 2 meter breedte x 0,60 meter, creatief vormgegeven/gemaakt met flauw talud en daarom ook onderdeel van het erf-tuindeel.

De infiltratielaagte voldoet hiermee aan de normen van de watertoets en zal op deze grond functioneel zijn en 30 m3 kunnen opvangen en hier laten infiltreren. Dit wordt onderdeel van grasveld.

G) Landschappelijke gemengde Limburgse haag in combi met houten hekwerk 25 meter =100 stuks

Hier wordt de focus op achtergebied versterkt met een mooi houten raster, wat vanuit landschappelijk erf kader gecombineerd wordt met een gemengde Limburgse haag. Daarmee is deze achterrand erf ook fijn tbv leefgebied flora en fauna aan de rand van het open agrarische gebied.

De haag bestaat gemengd uit de volgende soorten:

			Totaal
20 %	Carpinus betulus	Haagbeuk	20
10 %	Fagus sylvatica	Gewone beuk	10
20 %	Acer campestre	Veldesdoorn	20
10 %	Ligustrum vulgare	Wilde liguster	10
10 %	Cornus mas	Gele kornoelje	10
20 %	Rhamnus frangula	Vuilboom	20
10%	Cornus sanguinea	Gewone kornoelje	10

De haag aan de achterzijde is in combi met een mooi houten hekwerk en heeft een hoogte van ca 1 meter, zodat met een jaarlijkse snoei het mooie doorzicht behouden blijft.

H) Landschappelijk houten hekwerk

Om extra mooie doorkijken te maken is aan te bevelen hier een open en rustieke landelijke afrastering te maken. Zoals foto, maar wellicht lichter, maar wel rustiek is de aanbeveling.



7. Conclusie

Dit landschapsplan met beplantingsplan met beheer geeft weer wat aangeplant en verfraaid wordt om het nieuwe woonhuis ook in een fraai landschappelijk decor te integreren, dat ook de bewoners enthousiast maakt en groene levensvreugd biedt.

En niet te vergeten ook een mooie meerwaarde voor de biodiversiteit.

Met de aanvullingen nav beoordeling gemeente is het nu een mooi compleet plan.

8-8-2023


Erf- en Landschapsverfraaiing