

Landschapsplan

definitief

in het kader van

- **Compensatie voor verdere ontwikkeling bedrijf**



Colofon

Opdrachtgever:

Naam: De Kemp BV
Dhr. [REDACTED]
Adres: Kempweg 15
Postcode en plaats: 5964 ND Meterik

Contactpersoon

Naam; Dhr. [REDACTED] en [REDACTED] (Arvalis)
E-mailadres: [REDACTED] [dekemp.nl](mailto:[REDACTED]@dekemp.nl); [REDACTED] [arvalis.nl](mailto:[REDACTED]@arvalis.nl)

Telefoon: 06-51585139

Dossiergegevens

Projectnummer	20-2020-ov-007
Titel	Compensatie De Kemp Meterik
Document	Plan 6-8-2020 aangepast 29-2-2024
Status	
Versie	6-8-2020 aangepast 29-2-2024
Opsteller	Ing. [REDACTED]



Compensatie kan ook plaatsvinden door het fysiek inrichten van een perceel waarbij er een norm van € 10,-/m² wordt gehanteerd vanuit de gemeente. De compensatie vindt plaats op een perceel van 2,1 hectare waarvan voor de huidige plannen 1,57 hectare ingericht zal worden als compensatie naast de eerder aangegeven landschappelijke inpassing.

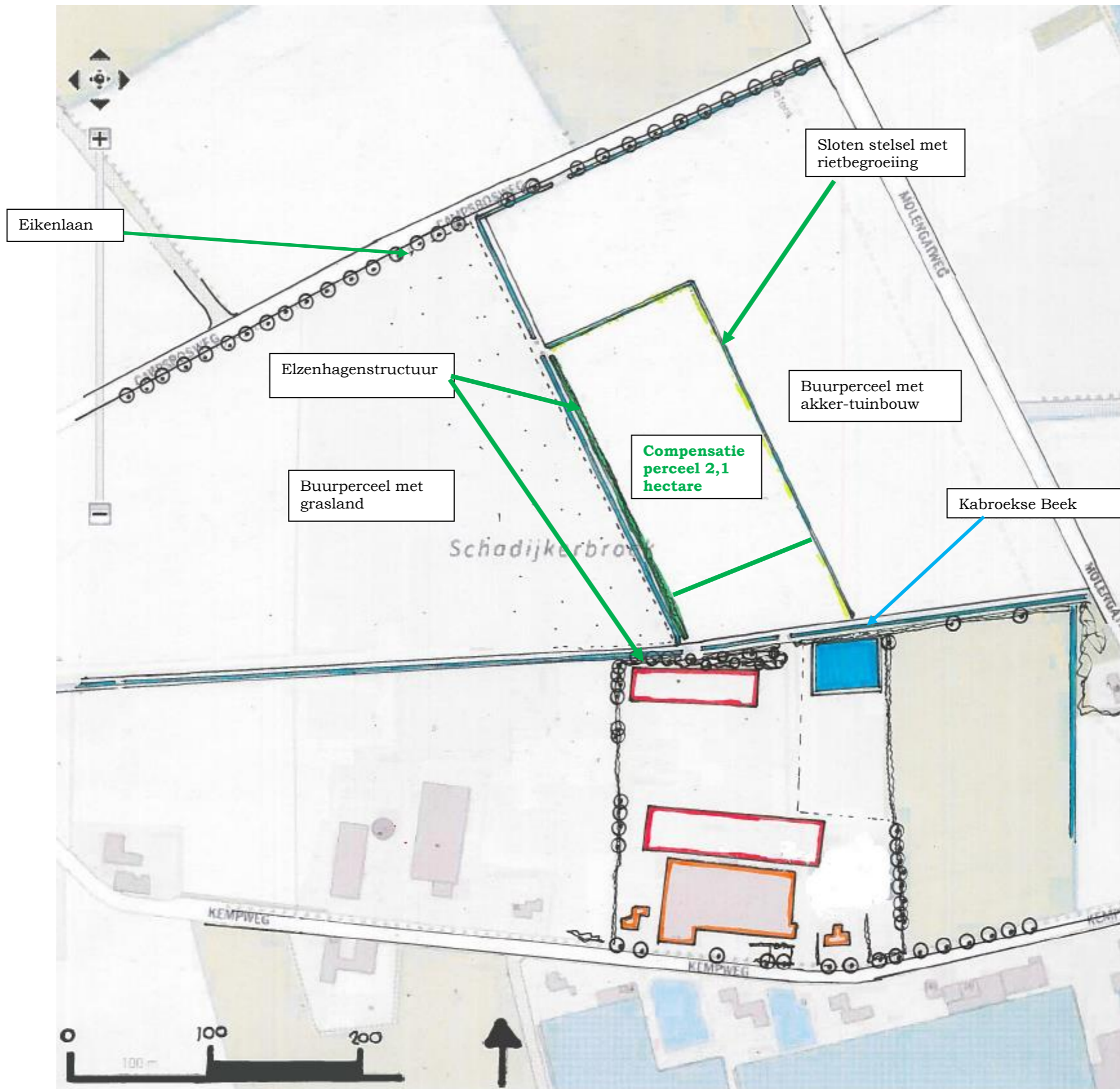
Het inpassingsdeel voor de bouwkavel, met gebouwen, en het veld E is reeds in november 2018 vastgelegd. Qua inpassing van onderdeel C is dit een open akkercomplex, waar een opgaande beplanting niet wenselijk is en er geheel wordt ingezet op de compensatie binnen het compensatieperceel A.

Vanuit het aangegeven toekomstplan heeft de ondernemer aan IKL gevraagd om in samenspraak de inrichting van het compensatieperceel vorm te geven. Dit is in onderstaand plan uitgewerkt. Het perceel A heeft een oppervlakte van 2,6 hectare, waarvan in de plannen van november 2018 0,5 hectare benut is voor de groene inrichting. Daarom is er nu voor het overige deel, 2,1 hectare een oppervlakte van 1,57 hectare noodzakelijk en is het overige deel inzetbaar bij andere toekomstige ontwikkelingen.

Dit heeft geleid tot een totaal plan (waarbinnen de verschillende deelgebieden liggen) wat vanuit landschap, ecologie en relatie tot de omgeving in het geheel is gezien vanuit de totale omgeving.

2. Ligging en situatie

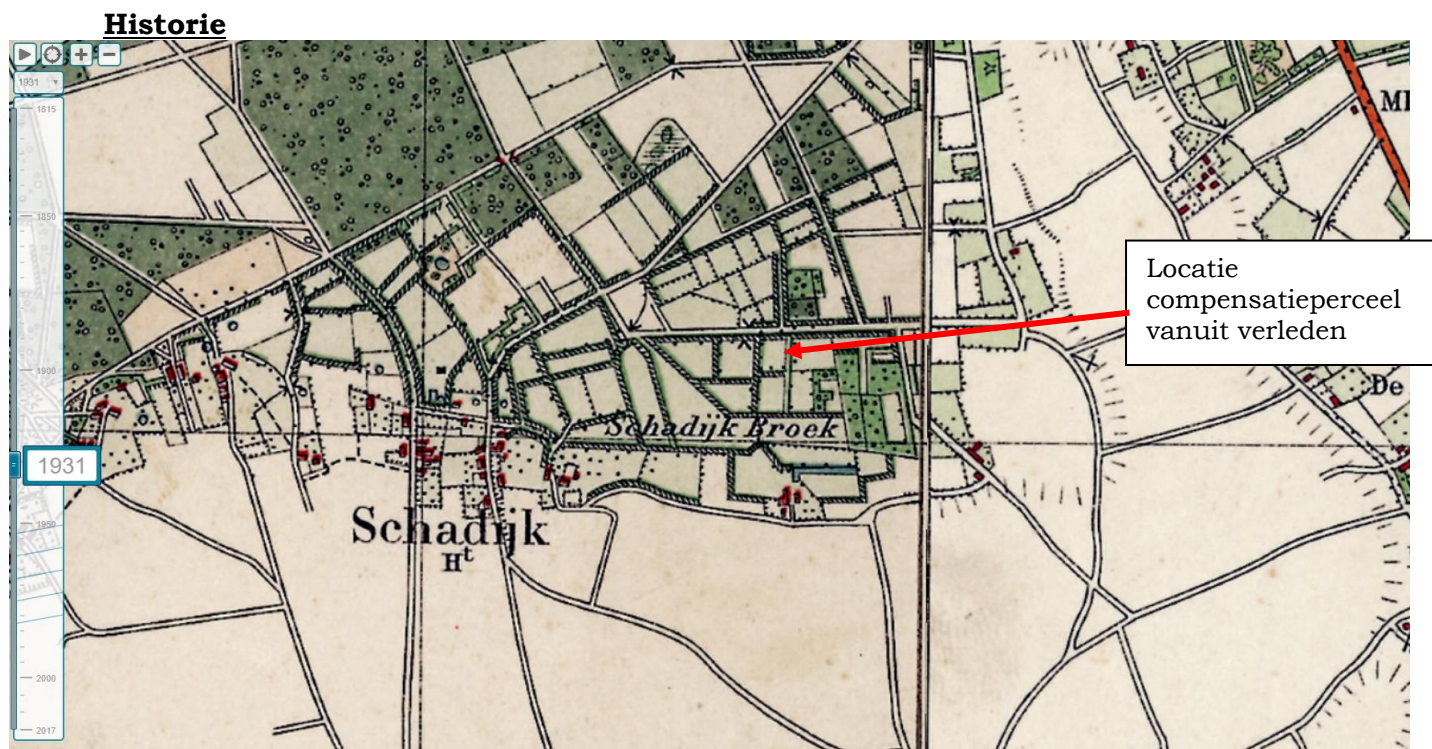
Het bedrijf is gelegen aan de Kempweg. Deze weg vormt de grens tussen de hogere akker van Meterikse veld en het lager gelegen dal van het Schadijkerbroek. Vanuit eerdere plannen (november 2018) zijn de gebouwen en opstallen aan de Kempweg 15 ingepast in het kleinschalige dicht bebouwd landschap rond de Kempweg. Zie onderstaande tekening vanuit dit plan.



Figuur 2:
Huidige situatie
compensatieperceel in
zijn ruimere omgeving

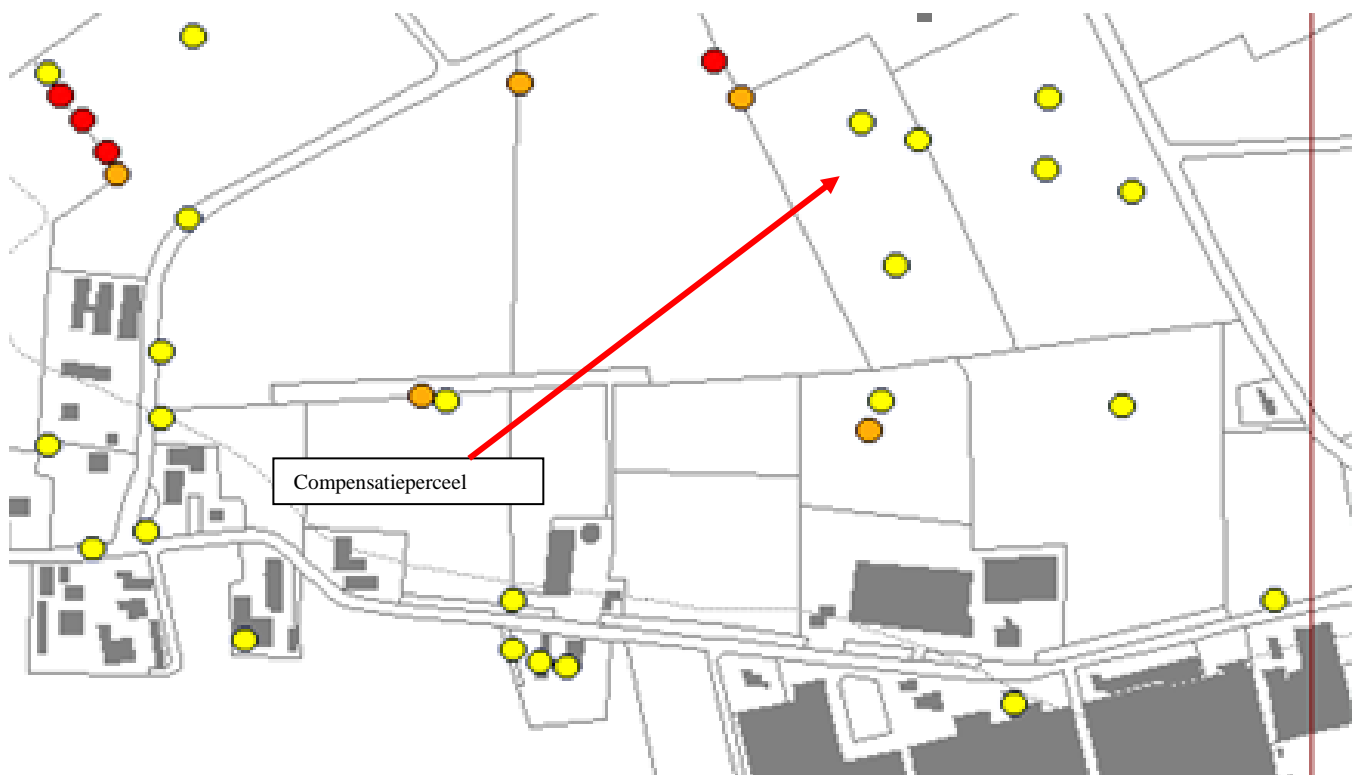
Figuur 2 geeft aan dat het perceel onderdeel is van het relatief open beekdallandschap in het gebied Schadijk Broek. De Campsbosweg vormt de rand van het beekdalgebied en de Kabroeksebeek is een sterk genormaliseerde beek, waardoor het beekdal niet meer de abiotische uitgangssituatie heeft. Van een nat, drassig gebied is geen sprake meer. Het betreffende perceel is een iets lager gelegen perceel, te zien aan de omkadering met waterlopen en de rietvegetatie langs deze waterlopen. De mooie elzenhaag is een relict vanuit vroeger gebruik van de percelen en graag nu bij aan een iets meer kleinschaliger beekdalgebied.

Dit alles vormt de basis om te komen tot een goed plan, dat strookt met de wensen vanuit historie en het beleid op deze locatie.



Figuur 3: Kaart van 1931

De historische kaart laat zien dat het compensatieperceel een onderdeel was van het zeer kleinschalig landschap in het gebied "Schadijk Broek". De vele houtwallen, sloten en hierbinnen de kleinschalige weiljes, waren kenmerkend voor het gebied en een sterke tegenhanger voor het open veld aan de zuidzijde van de Kempweg. Het gebied Schadijk Broek had via het noordelijker gelegen, eveneens kleinschalige gebied, een verbinding met de Castenrayse Vennen. Deze basis van het landschap is nu in deze tijd nog herkenbaar.



Figuur 4 B: Broedgegevens 2014

Hieruit komt uit de meest recente kartering uit 2014 voort dat de Kievit, Roodborsttapuit en Grasmus zijn getraceerd op het compensatieperceel, ten noorden van de beekloop.

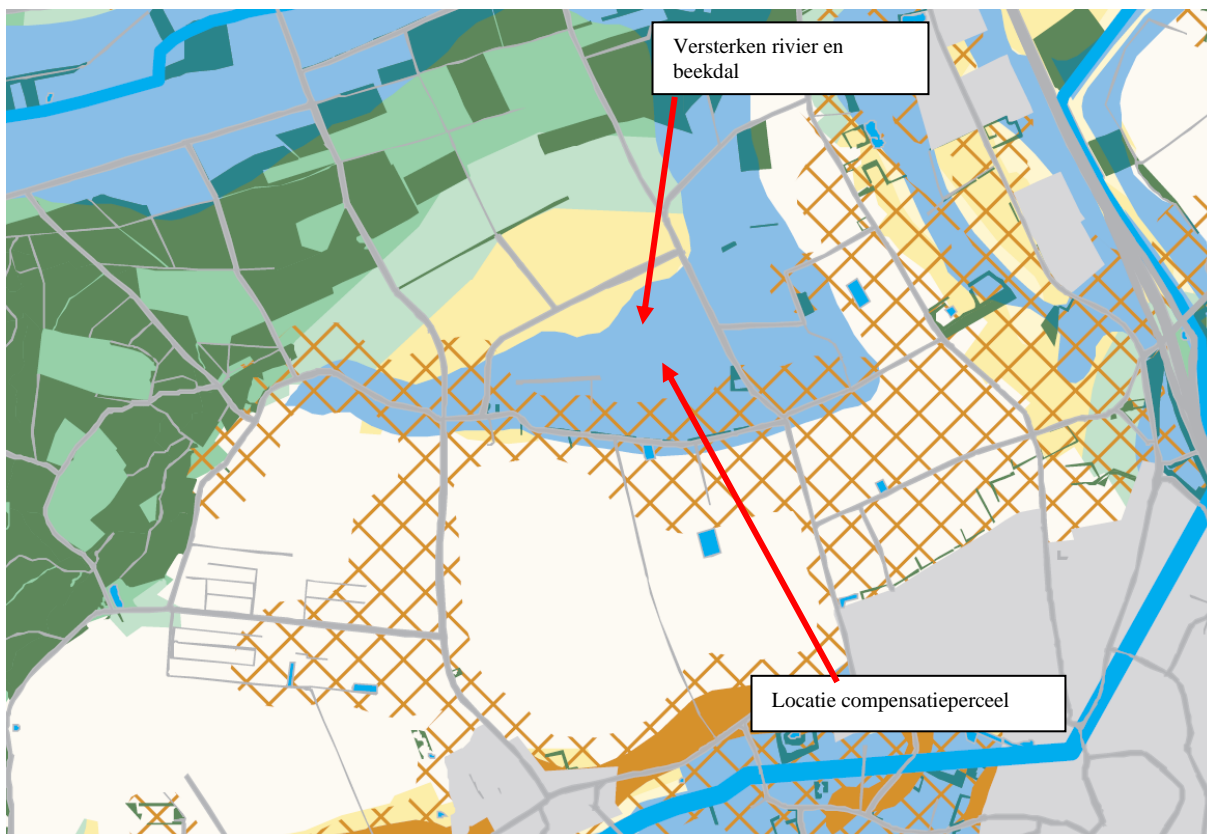
Qua vegetatie zijn er in de sloten van het compensatieperceel in 2012 de Slanke waterkers, moeraswalstro, stomphoekig sterrekroos en Grote Waterweegbree aangetroffen.

Landschap

De provincie Limburg heeft in 2011 het landschapskader opgesteld. Hierin staat weergegeven wat de karakteristieken zijn van het landschap en op welke manier ontwikkelingen geïntegreerd kunnen worden in het landschap. Hiermee wordt het landschap met respect behandeld en verder ontwikkeld.

In het Landschapskaderplan (figuur 5) staat dat het perceel gelegen is binnen het beekdallandschap, waarbij een inspanning verwacht wordt om met landschapselementen/groenstructuren de kleinschaligheid weer terug te krijgen.

In deze beekdalzone is de wens om naast landschappelijke structuren ook de ecologische meerwaarde te behalen.



Figuur 5: Het provinciaal landschapskader



WAT EN WAAR PLANTEN?

De meest voorkomende streekeigen boom- en struiksoorten voor het vochtige zandgrondlandschap (beekdal en akkercomplexen) en de plek op het erf en/of de omliggende percelen

BOMEN EN BOOMGROEPEN OP HET ERF

Aanplant van bomen en solitairgroepen op en rond het erf met zomereik, sierkers of notenboom
Aanplant van hoogstamfruitbomen met appel, peer en pruim omzoomd met een gemengde haag

HAAGAANPLANT OP OF ROND HET ERF

Gemengde hagen met snoeihoogte tot 1.50 meter met de soorten hazelaar, hulst, liguster en krent en Gelderse roos

AANPLANT PERCEELSRANDEN

Knotbomen in een kleine groep of solitair van zwarte els of kraakwilg
Houtwal (windscherm);
- Boomvormers zonder struiklaag door een lijnvormige aanplant van zomereik en/of zwarte els
- Boomvormers met struiklaag: boomvormers zoals witte els, zachte berk, zoete kers en zomereik en struiklaag van krent, hazelaar, wegedoorn, egelantier, geoorde wilg, boswilgen/of lijsterbes

AANLEG EN AANPLANT OP PERCELEN

Stroken met struweelbeplanting langs (vochtige) beekrand bestaande uit hazelaar, kardinaalsmuts, wegedoorn en/of egelantier geoorde wil en/of boswilg
Extensief beheerd grasland of natte strooiselruigte met broeihopen op perceeldelen in lager gelegen percelen van het beekdal. Opvang van hemelwater via een poel.

TIPS

Hekwerken en afrasteringen; sluit het erf niet onnodig af met hekken en afrasteringen. Maak noodzakelijke afrastering minder zichtbaar door beplanting of een haag. Kies ook eens voor een houten hek of palen van kastanje hout.
Vermijd overvloedige verlichting. Plaats verlichting zo laag mogelijk bij de grond.
Leg niet meer verharding aan dan strikt noodzakelijk
Plant hoge bomen minimaal 2 meter van de erfscheiding en houdt bij het bepalen van de plaats van aanplant rekening met schaduw en kroon diameter van de volwassen boom.
Maak het ook aantrekkelijk voor dieren. Verwerk vrijkomend snoeihout als houtruil door stamhout en/of takken te stapelen. Rillen met snoeihout vormen een biotoop voor amfibieën en insecten. Plant coniferen en bomen met een opvallende bladkleur in de voortuin en niet als erfscheiding.

Figuur 6: Aandachtspunten vanuit het inspiratieboekje LOP Horst aan de Maas

Vanuit het inspiratieboekje staan bovenstaande handreiking weergegeven qua inrichtingen binnen o.a. het beekdallandschap.

4. Huidige aanwezige natuur, landschap en waterwaarden

Het perceel is onderdeel van het halfopen landschap, dat gevormd wordt door de elzenhagen en de lanen in het gebied. De sloten rond het perceel met riet duiden op een lager gebied en geven het een iets meer besloten karakter.

Qua natuurwaarden geven de singels van elzen samen met de lanen en de sloten door het gebied een gevarieerd landschap, wat voor flora en fauna toevluchtsoorten biedt vanuit de tussenliggende landbouwpercelen.

5. De visie

Voor de visie van landschap en natuur wordt de kamsalamander als doelsoort genomen, waardoor hiermee vele andere soorten een goed biotoop zal creëren. De kamsalamander komt hier niet (meer) voor, maar een mooi streven om het goed te doen en hiermee een maximale ecologische waarde te creëren. Onderstaand zijn dan de uitgangspunten vanuit deze soort:

Waar leeft de kamsalamander?

- De kamsalamander heeft een voorkeur voor kleinschalige landschappen. Struikgewas en open bos in de nabijheid van het voortplantingswater zijn een noodzaak. Houtkanten, vermolmde boomstronken, steen- en houtstapels, braamstruwelen en stroken met ruigtekruiden zijn erg in trek als schuilplaats. Akkers en intensief beheerde weides worden gemeden. Als voortplantingswater worden doorgaans vrij grote (> 25 m²), diepe poelen gebruikt. De voorkeur gaat uit naar gebieden met een dicht netwerk van poelen. Stukken met open water en plaatsen met een dichte watervegetatie moeten naast elkaar aanwezig zijn. In de open waterkolom wordt gebaltst, de begroeide stukken dienen als schuilplaats voor de larven en afzetplaats voor de eitjes. De soort lijkt in Vlaanderen in belangrijke mate gebonden aan rivier- en beekvalleien. De vindplaatsen in de omgeving van de grote rivieren liggen bijna steeds op de valleiranden of op plateaugronden in de onmiddellijke omgeving van de vallei.

Landschap

De basis van het plan vormt de gewenste landschappelijke beekdalstructuur. Door de elzenhaag aan te grijpen om met dezer en nieuwe singels de kleinschalige structuur te versterken ontstaat er weer een kleinschalig beekdal. Het opsplitsen in enkele kleine natuurweijtjes met enkele poelen en beplanting geeft een kleinschalig beekdalnatuurlandschap. Ook door de weijtjes in te zaaien met een natuurlijk mengsel, wordt de basis gelegd voor een natuurlijk ogend landschap, dat met natuurlijke rasters en poorten een finishing touch krijgt.

Natuur en water

Door de aanleg van voorgaande elementen, singels, poelen, kruidenrijk weijtje en een plasdraszone, is het de bedoeling dat er een maximum aan variatie ontstaat, dat een grote hoeveelheid soorten zal aantrekken. De genoemde soorten, Kievit, Roodborsttapuit en Grasmus zullen hier zeken van profiteren en ook de amfibieën zullen hier van profiteren. Wenselijk is te bezien hoe deze natuuroase een verbinding kan krijgen naar de Castenrayse Vennen, zoals het oorspronkelijk ook was. Verder is dit een aanleiding om het beheer van de Kabroekse Beek onder de loep te nemen en te bezien hoe het binnen de functionaliteit ook ecologisch een ader wordt door het gebied, zodat ook het Caps boske wordt verbonden met deze groene oase. In een ruimer gebied zijn er wellicht ook verbindingen/stepping stones naar Gortmeule te leggen.

Naast de inrichting is ook het juiste extensieve beheer van belang om natuurwaarden te ontwikkelen.

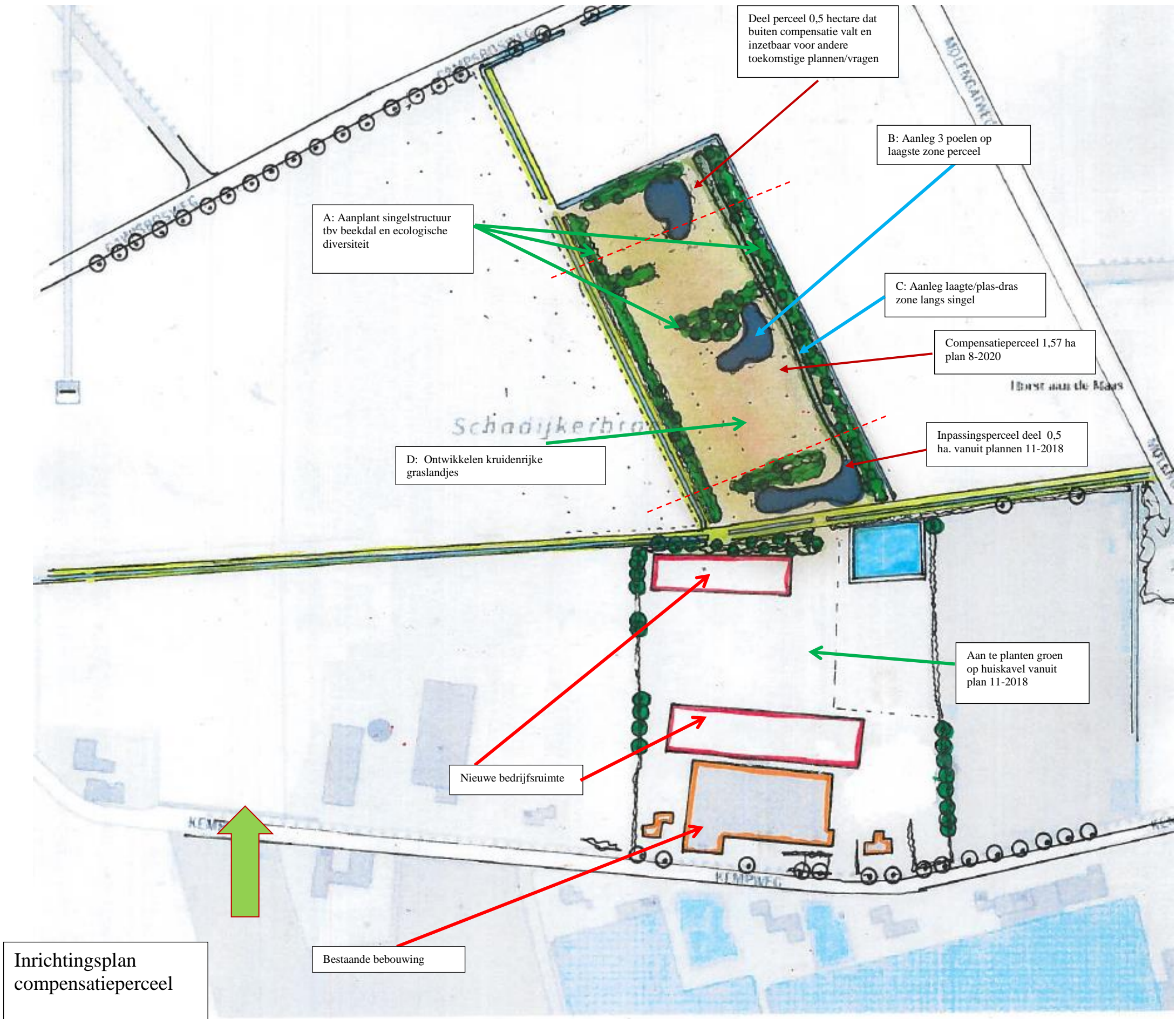
Juist met gefaseerd maaien en afvoeren en het extensieve beheer van de landschapselementen geeft een scala aan variatie.

Wellicht een leuk project om het beheer uit te voeren ism LHadM, die dan ook zullen experimenteren qua beheer en hierdoor extra variatie teweeg brengen.

Het water op het perceel wordt langs vastgehouden en staat niet in verbinding met de waterlopen, die een drainerende werking kunnen hebben. Ook de beïnvloeding van het water op het perceel door het water uit de waterlopen wordt zo voorkomen en kan hiermee het verschralingsbeheer maximaal ingezet worden.

6. Compensatieperceel inrichtings- en beheerplan

Op onderstaand plan op de volgende bladzijde staat weergegeven hoe de visie en onderliggende analyse heeft geresulteerd in het totaal-plan.



Inrichtingsplan compensatieperceel

A) Aanplant singelstructuur met struiken en bomen

Op de aangegeven plekken worden singels aangelegd met een breedte van ca 8 meter. Nabij de waterelementen wordt de grond hieruit verwerkt onder deze beplantingselementen, in de vorm van een houtwal.



De singels bestaan uit de volgende soorten:

		Aantal per groep	
10 %	Salix aurita	Geoorde wilg	3 (bij poelen)
25 %	Rhamnus frangula	Vuilboom	6
15 %	Cornus sanguinea	Gewone kornoelje	2
15 %	Coryllus avallana	Hazelaar	3
5 %	Corylus avalana	Gewone Hazelaar	3
15 %	Ligustrum vulgare	Gewone liguster	5
15 %	Viburnum opulus	Gelderse Roos	5

De onderlinge plantafstand is 1,5 meter en het plantsoen heeft bij aanplant een grootte van 60-80 cm. Het plantsoen wordt groepsgewijs aangeplant, zoals hierboven aangegeven om te voorkomen dat overheersende soorten overwoekeren.

In deze singels worden op onderlinge afstand van 6 meter Es, Boskriek en Elzen aangeplant. *Dit strookt ook met het nabijgelegen gebruik door paarden.*

Fraxinus excelsior Gewone es

Prunus avium Boskriek

Alnus glutinosa Zwarte els

De bomen staan gemengd door mekaar met een aanplant maat van 10-12.

Het beheer is de struiken met een frequentie van 1 x per 8 jaar gefaseerd terug te snoeien. Dit kan "bloksgewijs" in de singel mooi gebeuren en snoeihout wordt in de strook verwerkt. De bomen kunnen ook verder natuurlijk uitgroeien. Na 8 jaar worden ze gedund en blijven de toekomstbomen staan, die mooi volledig uitgroeien. Dit moet tzt ter plekke worden bekeken.

De Elzenhaag zal verder volledig opgenomen worden in het singel element.

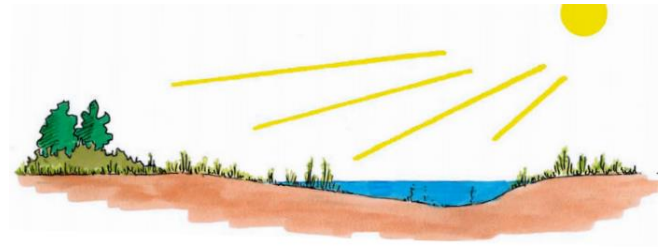
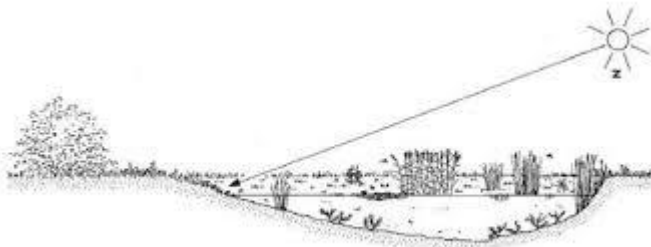
B) Aanleg 3 poelen en plasdraszone

Onderstaande beelden laten mooi zien hoe dec poelen in combinatie met de houtsingels er uit zien.

Met een grootte van ca 35 x 25 meter worden het duurzame poelen met een diepte van ca 3 meter in het diepste deel.



De poelen moeten voldoen aan onderstaand principe.



Doorsnede pool met flauwe helling op zonzijde.

Met een diepte van 2,80 meter, taluds 1: 1 en 1: 3 ontstaat er variatie, dat met een juist beheer zich zal ontwikkelen.

Door de oevers extensief te beheren, dus gefaseerd ix per 3 jaar maaien en afvoeren (op een ril) ontstaat en jaarrond een oevervegetatie dat goed is voor de soorten.

Door de poelen 1 x per 6 jaar uitv te diepen (80n%) wordt verlanding voorkomen. Het vrijgekomen materiaal wordt verwerkt nabij de beplantingselementen.

C) Aanleg laagte/plas-dras zone langs singel

De plasdraszone is een laagte langs de singel en de vrijkomende grond wordt gebruikt in de aangrenzende singel. De breedte is ca 3 meter en geeft extra variatie.

Door de taluds op plekke steil te maken en op andere plekke erg flauw wordt er een laagte gecreëerd welke met regenwater soms gevuld zal zijn. Deze is niet waterhoudend; deze laagte/loop is meer een variabele zone/plas-dras wat weer ecologische waarden oplevert.

D) Ontwikkelen kruidenrijken graslandjes

Hier wordt een mengsel met kruiden en grassen ingezaaid voor de vochtige zandgrond. Gezien de oorsprong van het gebied wordt hiervoor gekozen, maar is het afwachten wat er uiteindelijk opkomt. In samenspraak met de leverancier kan aangegeven worden om ook wat soorten toe te voegen, welke op drogere delen kunnen groeien. De bovengrond wordt niet afgegraven en inzaai is wenselijk om snel resultaat te verkrijgen (beleving) en te voorkomen dat het met "ongewenste" soorten snel volgroeit.

Onderstaande samenstelling wordt voorgesteld:



**BLOEMRIJK GRASLANDMENGSEL
VOOR JAARROND NATTE TOT VOCHTIGE,
MIN OF MEER VOEDSELRIJKE GROND**

- JARENLANG BLOEI EN KLEUR
- GEMENGD LAAG EN HOOG CA. 30-140 CM
- ZONNIGE PLEK
- GESCHIKT VOOR JAARROND VOCHTIGE TOT NATTE GRONDEN
- WEINIG BLOEI IN HET EERSTE JAAR
- PERMANENTE INVULLING
- JAARLIJKS 1 X MAAIEN EN AFVOEREN
- VOOR BIJEN, VLINDERS EN VOGELS

Bloemenmengsel voor bloemrijk grasland op jaarrond natte tot vochtige percelen en oevervegetaties die jaarrond nat tot vochtig zijn. Dit mengsel heeft een ingetogen karakter. Door goed beheer kan er zich een duurzame natuurlijke middelhoge vegetatie ontwikkelen. Een bloemrijk resultaat kunt u vanaf het tweede of derde jaar verwachten. Jaarlijks 1 keer maaien in de nazomer of herfst.

Let op: dit mengsel is niet geschikt voor steile slootkanten, maar voor flauwe geleidelijke oevers.

ZAAIDICHTHEID

Gemiddeld 1 gram per m². Maximaal 1,5 - 2 gram per m² voor een bloemrijk resultaat / publieksfunctie.

ZAAI-INSTRUCTIE

Zaaien: Jaarrond, maar bij voorkeur in de nazomer of in het vroege voorjaar.

Minimum aantal geleverde soorten: 20

Bij G3 geen akkerbloemen mee zaaien. Voor een vrij snel kleurig effect bevat het mengsel Echte koekoeksbloem, Wilde bertram en Moerasrolklaver. Rietorchis en Moeraswespenorchis en ook Gewone dotterbloem zijn bijzonder lastige kiemers. De uitgangssituatie dient voor deze soorten precies goed te zijn en het zaad bij voorkeur zéér vers. Het mengsel biedt een bloemrijk resultaat op de gradiënt van vochtig naar nat. In de relatief droge zone van de (hoge) oever of waterrijke omgeving kunnen Gewone veldbies, Brunel, Wilde bertram of Valeriaan zich ontwikkelen, terwijl op de eigenlijke oever of drassige omgeving tot in het water respectievelijk Rietorchis, Kattenstaart, Grote wederik, Poelruit en Watermunt kunnen voorkomen.

MENGSEL G3 BEVAT DE VOLGENDE SOORTEN

<i>Achillea ptarmica</i>	- Wilde bertram
<i>Angelica sylvestris</i>	- Gewone engelwortel
<i>Barbarea vulgaris</i>	- Gewoon barbarakruid
<i>Caltha palustris subsp. palustris</i>	- Gewone dotterbloem
<i>Cardamine pratensis</i>	- Pinksterbloem
<i>Cirsium palustre</i>	- Kale jonker
<i>Dactylorhiza majalis subsp. praetermissa</i>	- Rietorchis
<i>Epipactis palustris</i>	- Moeraswespenorchis
<i>Filipendula ulmaria</i>	- Moeraspirea
<i>Hypericum maculatum subsp. obtusiusculum</i>	- Kantig hertshooi
<i>Hypericum tetrapterum</i>	- Gevleugeld hertstooi
<i>Iris pseudacoris</i>	- Gele lis
<i>Lotus pedunculatus</i>	- Moerasrolklaver
<i>Luzula campestris</i>	- Gewone veldbies
<i>Lycopus europaeus</i>	- Wolfspoot
<i>Lysimachia vulgaris</i>	- Grote wederik
<i>Lythrum salicaria</i>	- Grote kattenstaart
<i>Mentha aquatica</i>	- Watermunt
<i>Prunella vulgaris</i>	- Gewone brunel
<i>Pulicaria dysenterica</i>	- Heelblaadjes
<i>Ranunculus acris</i>	- Scherpe boterbloem
<i>Rhinanthus minor</i>	- Kleine ratelaar
<i>Silene flos-cuculi</i>	- Echte koekoeksbloem
<i>Thalictrum flavum</i>	- Poelruit
<i>Valeriana officinalis</i>	- Echte valeriaan

Het kruidenrijk grasland wordt jaarlijks in juli gemaaid en afgevoerd, waarmee het verschaald en de kruidenrijkdom toeneemt. De randen afwisselend 1 x per 2 a 3 jaar maaien, zullen er structuurrijke randen blijven behouden langs de landschapselementen. Wanneer het begraaasd wordt met schapen dient het extensief te gebeuren na 15 juli en met maximaal 10 dieren, waardoor er maximale structuurvariatie blijft. Hiertoe dienen de landschapselementen uitgerasterd te worden. De poelen kunnen voor 60 % uitgerasterd worden, zodat de dieren hier drinken en er een betrapte oever ontstaat op dit deel en weer andere soorten herbergt.

8. Conclusie

Dit definitieve landschapsplan met beplantingsplan met beheer geeft weer wat aangeplant zal worden om er een mooi en ecologisch goed geheel van te maken.

Al met al een plan op maat van het gebied, voor maximaal gebruik door soorten en beheersbaar voor de eigenaar als een fraai stukje natuurlijk landschap!

Dhr. [REDACTED]
IKL 6 augustus 2020 **aangepast 29-2-2024**

