

# ***Landschapsplan***

*Definitief 26-10-2021  
in het kader van*

- **Compensatie voor verdere ontwikkeling bedrijf**



## Colofon

### Opdrachtgever:

Naam: De Kemp BV  
Dhr. Paul Litjens  
Adres: Kempweg 15  
Postcode en plaats: 5964 ND Meterik

### Contactpersoon

Naam; Dhr. Paul Litjens en Kamiel Bartels (Arvalis)  
E-mailadres: [p.litjens@dekemp.nl](mailto:p.litjens@dekemp.nl); [kbartels@arvalis.nl](mailto:kbartels@arvalis.nl)

Telefoon: 06-51585139

## Dossiergegevens

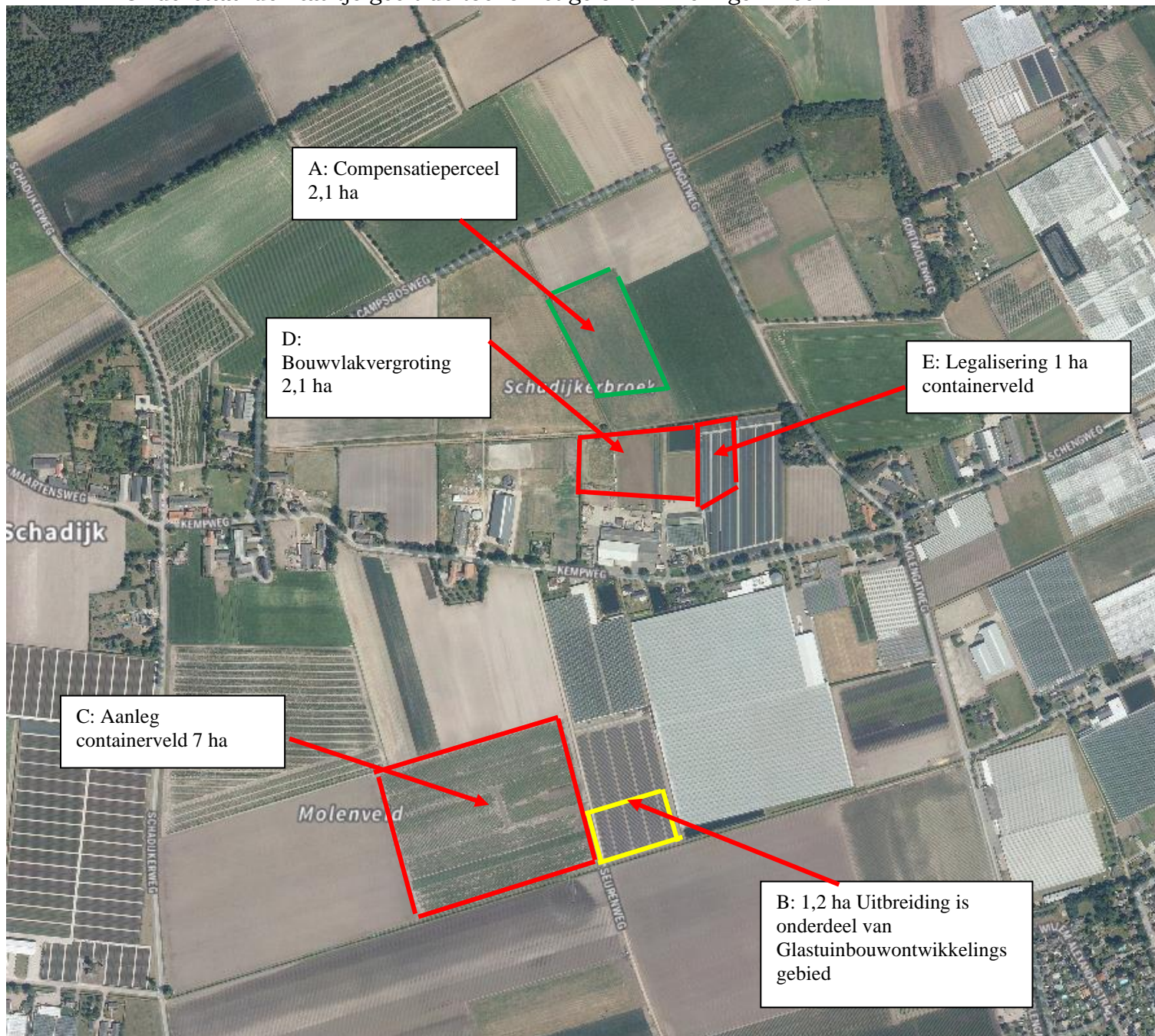
Titel	Compensatie De Kemp Meterik
Document	Plan 26-10-2021
Status	
Versie	26-10-2021
Opsteller	Ing. Ron Janssen



## 1. Inleiding

Het bedrijf “De Kemp” staat aan de vooravond van een verdere impuls. De toekomstimpuls die noodzakelijk zijn om duurzaam en rendabel voort te kunnen gaan. Na de planvorming rond de invulling van de locatie op de Kempweg 15, is de ondernemer momenteel de toekomstplannen in procedure aan het brengen omtrent de trayvelden die noodzakelijk zijn binnen het toekomstplaatje. Hiertoe is door Arvalis een totaalplan opgesteld en met de gemeente kortgesloten vanuit het nieuwe TOV beleid.

Onderstaande kaartje geeft de toekomstige ontwikkelingen weer:



Figuur 1: Toekomstplaatje De Kemp Meterik

Het voorgaande geeft weer dat ten behoeve van de onderdelen C, D en E zijnde 10,1 ha. er een compensatieverplichting is, welke berekend is vanuit het TOV beleid. Hierbij komt men vanuit de normen (€ 5,00/m<sup>2</sup> Bouwblokvergroting en €0,65/m<sup>2</sup> trayveld) op een bedrag van €157.000,-.

Compensatie kan ook plaatsvinden door het fysiek inrichten van een perceel waarbij er een norm van € 10,-/m<sup>2</sup> wordt gehanteerd vanuit de gemeente. De compensatie vindt plaats op een perceel van 2,1 hectare waarvan voor de huidige plannen 1,57 hectare ingericht zal worden als compensatie naast de eerder aangegeven landschappelijke inpassing.

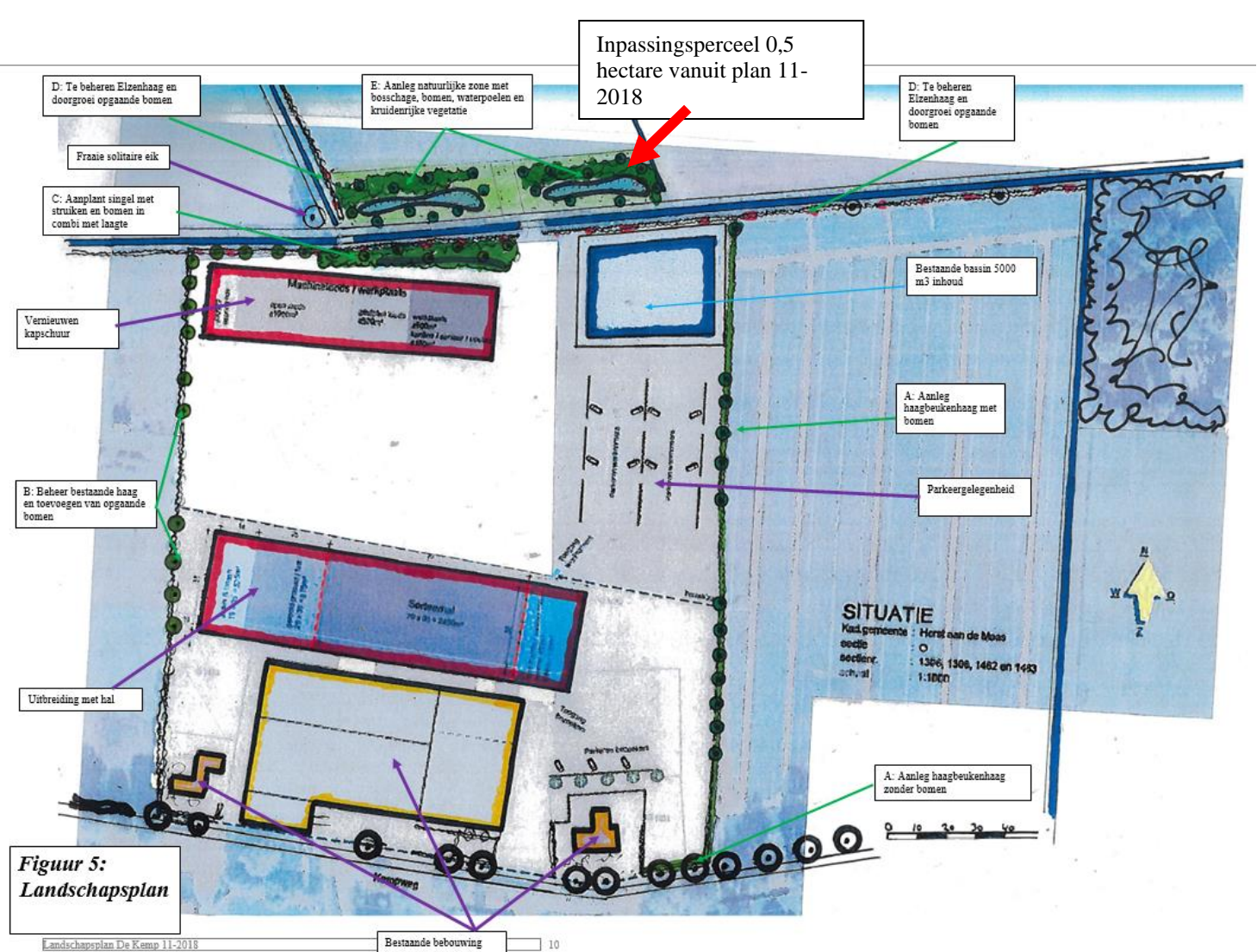
Het inpassingsdeel voor de bouwkael, met gebouwen, en het veld E is reeds in november 2018 vastgelegd. Qua inpassing van onderdeel C is dit een open akkercomplex, waar een opgaande beplanting niet wenselijk is en er geheel wordt ingezet op de compensatie binnen het compensatieperceel A.

Vanuit het aangegeven toekomstplan heeft de ondernemer aan IKL en hierna aan Ron Janssen Erf- en Landschapsverfraaiing gevraagd om in samenspraak de inrichting van het compensatieperceel vorm te geven. Dit is in onderstaand plan uitgewerkt. Het perceel A heeft een oppervlakte van 2,6 hectare, waarvan in de plannen van november 2018 reeds 0,5 hectare benut is voor de groene inrichting. Daarom is er nu voor het overige deel, 2,1 hectare een oppervlakte van 1,57 hectare noodzakelijk en is het overige deel inzetbaar bij andere toekomstige ontwikkelingen.

Dit heeft geleid tot een totaal plan (waarbinnen de verschillende deelgebieden liggen) wat vanuit landschap, ecologie en relatie tot de omgeving in het geheel is gezien vanuit de totale omgeving.

## **2. Ligging en situatie**

Het bedrijf is gelegen aan de Kempweg. Deze weg vormt de grens tussen de hogere akker van Meterikse veld en het lager gelegen dal van het Schadijkerbroek. Vanuit eerdere plannen (november 2018) zijn de gebouwen en opstallen aan de Kempweg 15 ingepast in het kleinschalige dicht bebouwd landschap rond de Kempweg. Zie onderstaande tekening vanuit dit plan.



Het perceel B wordt bouwblok tbv glastuinbouw en is gelegen het glastuinbouw concentratiegebied. Perceel C is gelegen op de open akker van het Meterikse Veld. Voor het laatste is de openheid van het gebied wenselijk, dus is een aanplant niet aan de orde.

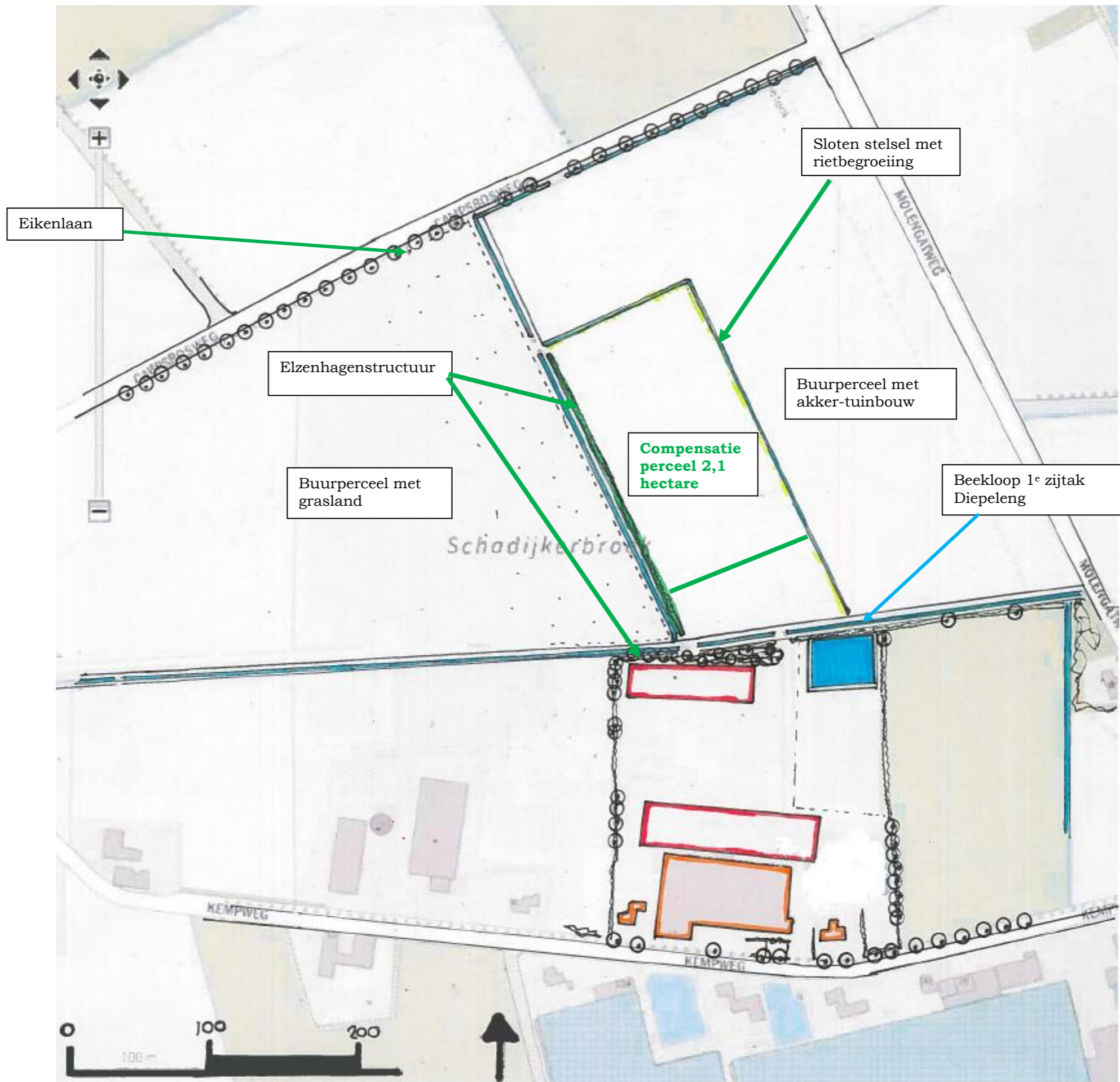
Het compensatieperceel A is onderdeel van het Schadijk Broek en onderstaand is de nadere onderbouwing van het totale inrichtingsplan-beheerplan voor dit perceel.

De GHG-grondwaterstand zit hier gemiddeld op een diepte van 1,00- meter.

### 3. Basisgegevens en analyse tbv inrichtingsplan compensatieperceel De Kemp

Het natuur- en landschapsplan van het compensatieperceel dient op maat te zijn van de gewenste landschapsstructuur en de abiotische en biotische uitgangssituatie. Daarnaast is ook het landschapsbeleid een kader te behoeve van de inrichting.

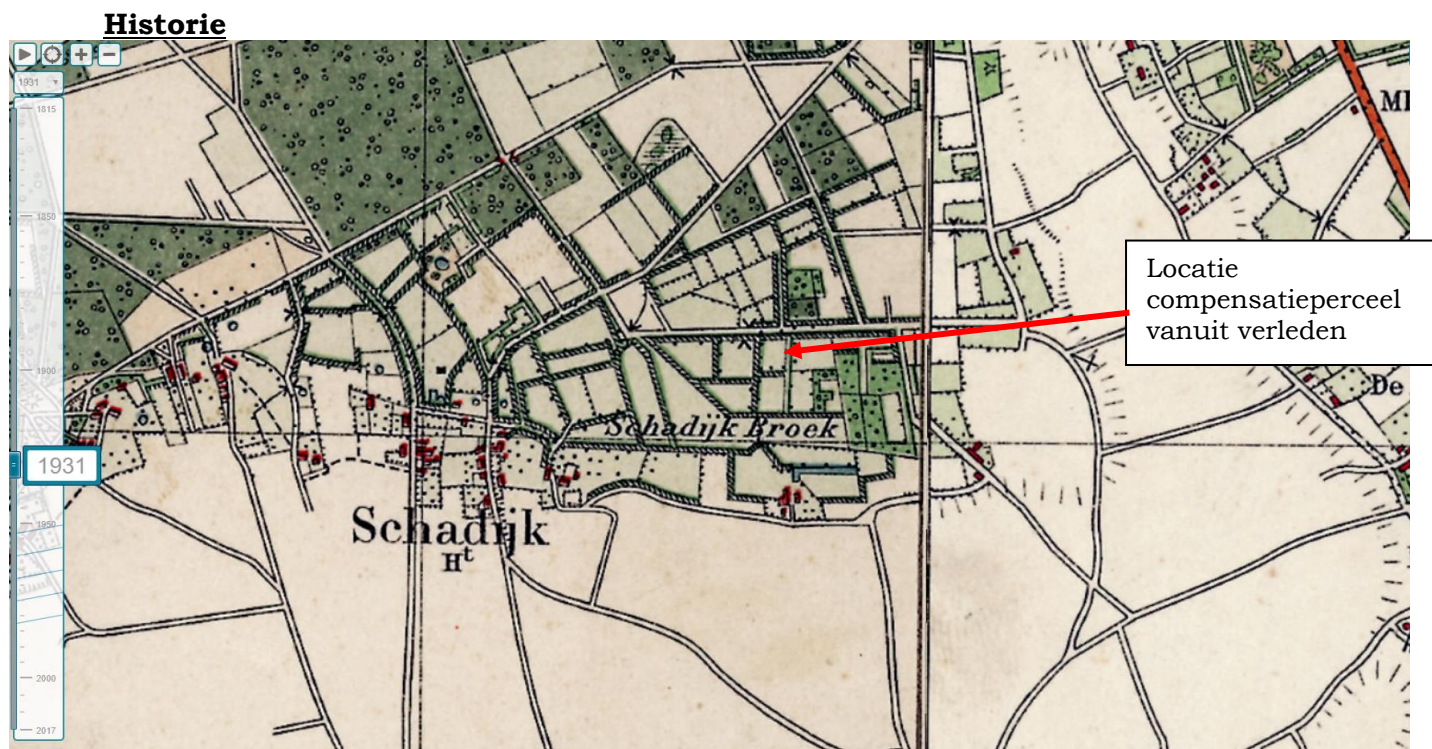
Onderstaand staat de huidige situatie weergegeven.



**Figuur 2:**  
**Huidige situatie**  
**compensatieperceel in**  
**zijn ruimere omgeving**

Figuur 2 geeft aan dat het perceel onderdeel is van het relatief open beekdallandschap in het gebied Schadijk Broek. De Campsbosweg vormt de rand van het beekdalgebied en de beekloop 1<sup>e</sup> zijtak Diepeleng is een sterk genormaliseerde beek, waardoor het beekdal niet meer de abiotische uitgangssituatie heeft. Van een nat, drassig gebied is geen sprake meer. Het betreffende perceel is een iets lager gelegen perceel, te zien aan de omkadering met waterlopen en de rietvegetatie langs deze perceelssloten en de waterloop. De mooie elzenhaag is een relict vanuit vroeger gebruik van de percelen en graag nu bij aan een iets meer kleinschaliger beekdalgebied.

Dit alles vormt de basis om te komen tot een goed plan, dat strookt met de wensen vanuit historie en het beleid op deze locatie.

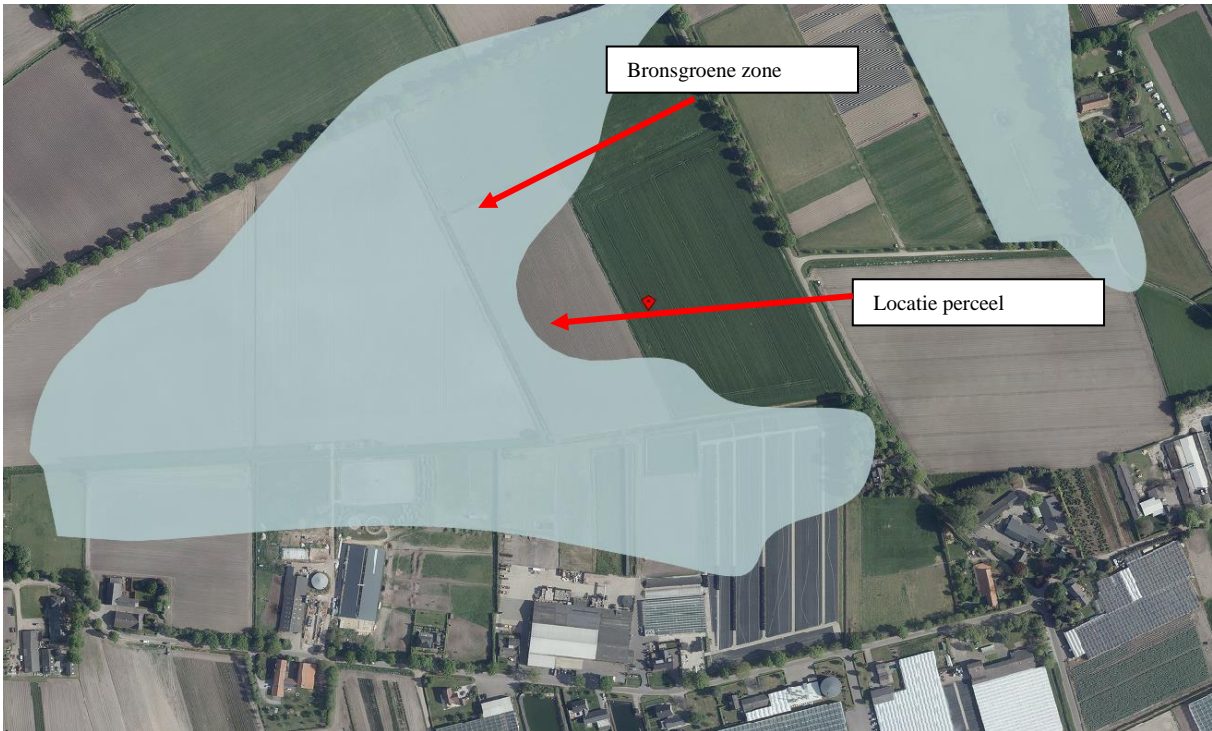


Figuur 3: Kaart van 1931

De historische kaart laat zien dat het compensatieperceel een onderdeel was van het zeer kleinschalig landschap in het gebied "Schadijk Broek". De vele houtwallen, sloten en hierbinnen de kleinschalige weiljes, waren kenmerkend voor het gebied en een sterke tegenhanger voor het open veld aan de zuidzijde van de Kempweg. Het gebied Schadijk Broek had via het noordelijker gelegen, eveneens kleinschalige gebied, een verbinding met de Castenrayse Vennen. Deze basis van het landschap is nu in deze tijd nog herkenbaar.

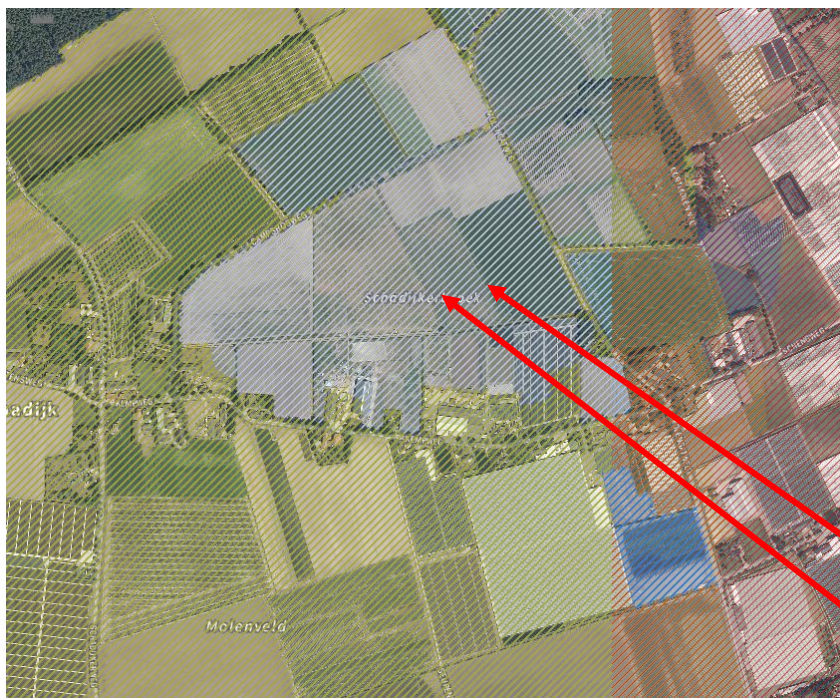
## **Natuur**

Het Natuurgebiedsplan geeft aan dat het perceel grotendeels gelegen is binnen de bronsgroene zone, dus waar landschap en ecologie belangrijk zijn om te ontwikkelen.



*Figuur 4: Natuurgebiedsplan Limburg*

Het vorige wordt onderstreept in het Natuurgebiedsplan, zijnde het onderdeel zoekgebieden/leefgebieden voor de potentiële soorten. Het streven is een nat mozaïek van watergangen en poelen in een nat mozaïeklandschap.



**Agrarische zoekgebieden/leefgebieden 2020**

Deelgebied nat mozaïek van watergangen in natte dooradering

[Meer](#)

**Agrarische zoekgebieden/leefgebieden 2020**

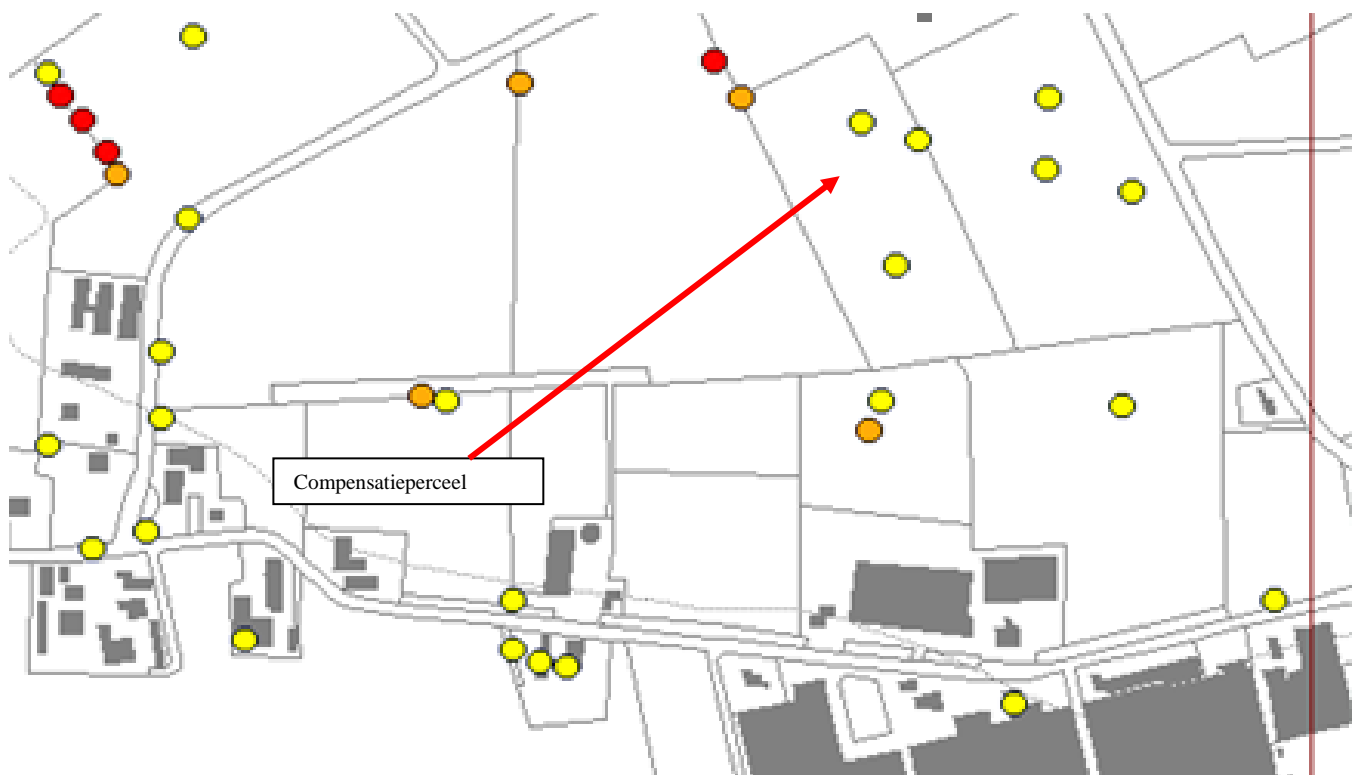
Deelgebied nat mozaïek van poelen in natte dooradering

[Meer](#)

*Figuur 4A: Zoekgebieden/leefgebieden vanuit het Natuurgebiedsplan Limburg*

Voor de natuurwaarden op de locatie is de provinciale site geraadpleegd met hierop de broedvogel- en de vegetatiegegevens.





*Figuur 4 B: Broedgegevens 2014*

Hieruit komt uit de meest recente kartering uit 2014 voort dat de Kievit, Roodborsttapuit en Grasmus zijn getraceerd op het compensatieperceel, ten noorden van de beekloop.

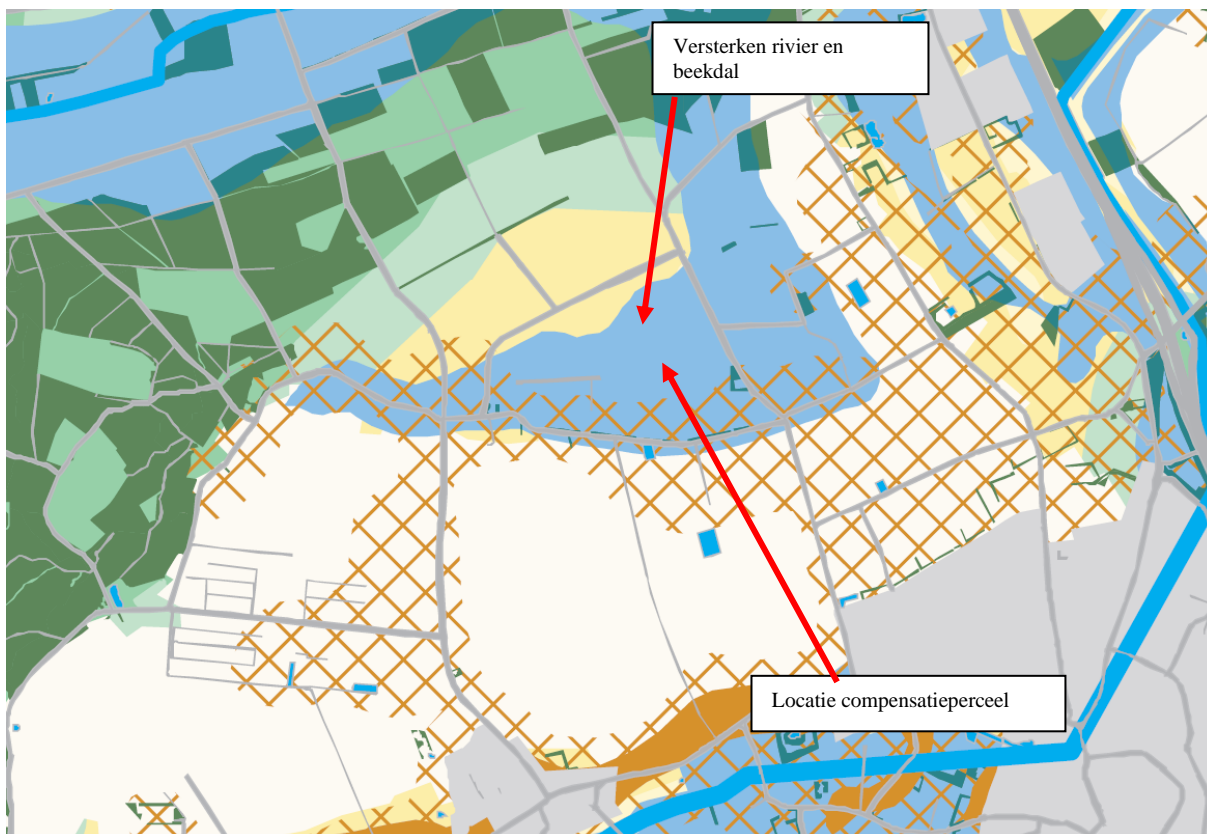
Qua vegetatie zijn er in de sloten van het compensatieperceel in 2012 de Slanke waterkers, moeraswalstro, stomphoekig sterrekroos en Grote Waterweegbree aangetroffen.

### **Landschap**

De provincie Limburg heeft in 2011 het landschapskader opgesteld. Hierin staat weergegeven wat de karakteristieken zijn van het landschap en op welke manier ontwikkelingen geïntegreerd kunnen worden in het landschap. Hiermee wordt het landschap met respect behandeld en verder ontwikkeld.

In het Landschapskaderplan (figuur 5) staat dat het perceel gelegen is binnen het beekdallandschap, waarbij een inspanning verwacht wordt om met landschapselementen/groenstructuren de kleinschaligheid weer terug te krijgen.

In deze beekdalzone is de wens om naast landschappelijke structuren ook de ecologische meerwaarde te behalen.



Figuur 5: Het provinciaal landschapskader



#### WAT EN WAAR PLANTEN?

De meest voorkomende streekeigen boom- en struiksoorten voor het vochtige zandgrondlandschap (beekdal en akkercomplexen) en de plek op het erf en/of de omliggende percelen

#### BOMEN EN BOOMGROEPEN OP HET ERF

Aanplant van bomen en solitairgroepen op en rond het erf met zomereik, sierkers of notenboom  
Aanplant van hoogstamfruitbomen met appel, peer en pruim omzoomd met een gemengde haag

#### HAAGAANPLANT OP OF ROND HET ERF

Gemengde hagen met snoeihoogte tot 1.50 meter met de soorten hazelaar, hulst, liguster en krent en Gelderse roos

#### AANPLANT PERCEELSRANDEN

Knotbomen in een kleine groep of solitair van zwarte els of kraakwilg  
Houtwal (windscherm);  
- Boomvormers zonder struiklaag door een lijnvormige aanplant van zomereik en/of zwarte els  
- Boomvormers met struiklaag: boomvormers zoals witte els, zachte berk, zoete kers en zomereik en struiklaag van krent, hazelaar, wegedoorn, egelantier, geoorde wilg, boswilgen/of lijsterbes

#### AANLEG EN AANPLANT OP PERCELEN

Stroken met struweelbeplanting langs (vochtige) beekrand bestaande uit hazelaar, kardinaalsmuts, wegedoorn en/of egelantier geoorde wil en/of boswilg  
Extensief beheerd grasland of natte strooiselruigte met broeihopen op perceeldelen in lager gelegen percelen van het beekdal. Opvang van hemelwater via een poel.

#### TIPS

Hekwerken en afrasteringen; sluit het erf niet onnodig af met hekken en afrasteringen. Maak noodzakelijke afrastering minder zichtbaar door beplanting of een haag. Kies ook eens voor een houten hek of palen van kastanje hout.  
Vermijd overvloedige verlichting. Plaats verlichting zo laag mogelijk bij de grond.  
Leg niet meer verharding aan dan strikt noodzakelijk  
Plant hoge bomen minimaal 2 meter van de erfscheiding en houdt bij het bepalen van de plaats van aanplant rekening met schaduw en kroon diameter van de volwassen boom.  
Maak het ook aantrekkelijk voor dieren. Verwerk vrijkomend snoeihout als houtruil door stamhout en/of takken te stapelen. Rillen met snoeihout vormen een biotoop voor amfibieën en insecten. Plant coniferen en bomen met een opvallende bladkleur in de voortuin en niet als erfscheiding.

Figuur 6: Aandachtspunten vanuit het inspiratieboekje LOP Horst aan de Maas

Vanuit het inspiratieboekje staan bovenstaande handreiking weergegeven qua inrichtingen binnen o.a. het beekdallandschap.

#### 4. Huidige aanwezige natuur, landschap en waterwaarden

Het perceel is onderdeel van het halfopen landschap, dat gevormd wordt door de elzenhagen en de lanen in het gebied. De sloten rond het perceel met riet duiden op een lager gebied en geven het een iets meer besloten karakter.

Qua natuurwaarden geven de singels van elzen samen met de lanen en de sloten door het gebied een gevarieerd landschap, wat voor flora en fauna toevluchtsoorten biedt vanuit de tussenliggende landbouwpercelen.

#### 5. De visie

Voor de visie van landschap en natuur wordt de kamsalamander als doelsoort genomen, waardoor hiermee vele andere soorten een goed biotoop zal creëren. De kamsalamander komt hier niet (meer) voor, maar een mooi streven om het goed te doen en hiermee een maximale ecologische waarde te creëren. Onderstaand zijn dan de uitgangspunten vanuit deze soort:

##### Waar leeft de kamsalamander?

- De kamsalamander heeft een voorkeur voor kleinschalige landschappen. Struikgewas en open bos in de nabijheid van het voortplantingswater zijn een noodzaak. Houtkanten, vermolmde boomstronken, steen- en houtstapels, braamstruwelen en stroken met ruigtekruiden zijn erg in trek als schuilplaats. Akkers en intensief beheerde weides worden gemeden. Als voortplantingswater worden doorgaans vrij grote (> 25 m<sup>2</sup>), diepe poelen gebruikt. De voorkeur gaat uit naar gebieden met een dicht netwerk van poelen. Stukken met open water en plaatsen met een dichte watervegetatie moeten naast elkaar aanwezig zijn. In de open waterkolom wordt gebaltst, de begroeide stukken dienen als schuilplaats voor de larven en afzetplaats voor de eitjes. De soort lijkt in Vlaanderen in belangrijke mate gebonden aan rivier- en beekvalleien. De vindplaatsen in de omgeving van de grote rivieren liggen bijna steeds op de valleiranden of op plateaugronden in de onmiddellijke omgeving van de vallei.

##### **Landschap**

De basis van het plan vormt de gewenste landschappelijke beekdalstructuur.

Door de elzenhaag aan te grijpen om met dezer en nieuwe singels de kleinschalige structuur te versterken ontstaat er weer een kleinschalig beekdal.

Het opsplitsen in enkele kleine natuurweijtjes met enkele poelen en beplanting geeft een kleinschalig beekdalnatuurlandschap.

Ook door de weijtjes in te zaaien met een natuurlijk mengsel, wordt de basis gelegd voor een natuurlijk ogend landschap, dat met natuurlijke rasters en poorten een finishing touch krijgt.

##### **Natuur en water**

Door de aanleg van voorgaande elementen, singels, poelen, kruidenrijk weijtje en een plasdraszone, is het de bedoeling dat er een maximum aan variatie ontstaat, dat een grote hoeveelheid soorten zal aantrekken. De genoemde soorten, Kievit, Roodborsttapuit en Grasmus zullen hier zeken van profiteren en ook de amfibieën zullen hier van profiteren. Wenselijk is te bezien hoe deze natuuroase een verbinding kan krijgen naar de Castenrayse Vennen, zoals het oorspronkelijk ook was. Verder is dit een aanleiding om het beheer van de beekloop 1<sup>e</sup> zijtak Diepeleng onder de loep te nemen en te bezien hoe het binnen de functionaliteit ook ecologisch een ader wordt door het gebied, zodat ook het Camps boske wordt verbonden met deze groene oase. In een ruimer gebied zijn er wellicht ook verbindingen/stepping stones naar Gortmeule te leggen.

Naast de inrichting is ook het juiste extensieve beheer van belang om natuurwaarden te ontwikkelen.

Juist met gefaseerd maaien en afvoeren en het extensieve beheer van de landschapselementen geeft een scala aan variatie.

Wellicht een leuk project om het beheer uit te voeren ism LHadM, die dan ook zullen experimenteren qua beheer en hierdoor extra variatie teweeg brengen.

Het water op het perceel wordt langs vastgehouden en staat niet in verbinding met de waterlopen, die een drainerende werking kunnen hebben. Ook de beïnvloeding van het water op het perceel door het water uit de waterlopen wordt zo voorkomen en kan hiermee het verschralingsbeheer maximaal ingezet worden.

## **6. Compensatieperceel inrichtings- en beheerplan**

Op onderstaand plan op de volgende bladzijde staat weergegeven hoe de visie en onderliggende analyse heeft geresulteerd in het totaalplan.

Naast de beschrijving van de inrichting staat ook het beheer weergegeven per onderdeel, dat de beheerparagraaf vormt als beheerplan om na de inrichting het ook duurzaam te behouden.



#### A) Aanplant singelstructuur met struiken en bomen

Op de aangegeven plekken worden singels aangelegd met een breedte van ca 8 meter. Nabij de waterelementen wordt de grond hieruit verwerkt onder deze beplantingselementen, in de vorm van een houtwal.



De singels bestaan uit de volgende soorten:

		Aantal per groep	
10 %	Salix aurita	Geoorde wilg	3 (bij poelen)
25 %	Rhamnus frangula	Vuilboom	6
15 %	Cornus sanguinea	Gewone kornoelje	2
15 %	Coryllus avallana	Hazelaar	3
5 %	Corylus avalana	Gewone Hazelaar	3
15 %	Ligustrum vulgare	Gewone liguster	5
15 %	Viburnum opulus	Gelderse Roos	5

De onderlinge plantafstand is 1,5 meter en het plantsoen heeft bij aanplant een grootte van 60-80 cm. Het plantsoen wordt groepsgewijs aangeplant, zoals hierboven aangegeven om te voorkomen dat overheersende soorten overwoekeren.

In deze singels worden op onderlinge afstand van 6 meter Eiken en Elzen aangeplant.

Quercus robur	Zomereik
Quercus petraea	Wintereik
Alnus glutinosa	Zwarte els

De bomen staan gemengd door mekaar met een aanplant maat van 10-12.

Na de aanplant wordt de betreffende strook ingezaaid met een klaver-kruidentmengsel, dat de zode sluit en tevens stikstof bindt dat de eerste groei van de aanplant bevordert. Dit mengsel is te verkrijgen via [www.neutkens.nl](http://www.neutkens.nl)

**Beheerparagraaf:** Het beheer is om na de aanleg de eerste 2 jaar afdoende water te geven, zodat het materiaal ook aan de groei komt. Bij uitval dient er inboet plaats te vinden na het eerste en het tweede groeiseizoen.

Qua vegetatiebeheer onder de beplanting is het noodzakelijk om de ingezaaide onderbegroeiing van klaver/kruidentmengsel de eerste 2 jaar in juli de overheersende soorten te maaien, zodat de beplanting een groene bloeiende “zode” krijgt, maar de overwoekerende soorten de beplanting niet gaan beperken.

Na een flinke groei van de struiken worden deze pas na 6 jaar met een frequentie van 1 x per 8-10 jaar gefaseerd terug gesnoeid. Het beste is de singel iedere 4 jaar voor 50 % terug te snoeien, waardoor het beheer bloksgewijs gebeurt.

Dit zorgt ervoor dat de singel een dichte stuikbegroeiing krijgt en niet hol wordt. Het is goed dit beheer onder leiding van een deskundige te laten uitvoeren, die het “bleswerk” verricht, daar er in het werk ook struiken zijn, welke minder stevig teruggesnoeid hoeven te worden, de tragere groeiers. Dit is redelijk specifiek en een begeleiding leidt tot het beste resultaat. Om de ecologische waarden te verhogen dient het snoeihout verwerkt te worden in de gesnoeide en de nog niet gesnoeide singel als een houtril. Voorkomen moet worden dat de “afgezaagde stobben op 50 cm boven maaiveld” niet bedolven worden onder de takken, dus schaduw krijgen en niet meer opnieuw uitgroeien.

De aangeplante bomen kunnen ook verder natuurlijk uitgroeien. Na 8 jaar wordt bekeken welke dunning er aan de orde is, om de toekomstbomen ruimte te geven. Ook dit is beoordeling ter plekke, waarbij de duurzame bomen, eik, juist de toekomstbomen zullen vormen.

De bestaande Elzenhaag zal opgenomen worden in de singelstructuur, waarbij er ook enkele geleid worden als boomvormer en mogelijk toekomstboom. De rest zal meegenomen worden in het terugsnoei-beheer, gefaseerd en onderdeel worden van de struikenonderlaag van de beplantingsstrook.

Voor de Elzensingel is het een soort “hakhoutbeheer” met enkele overstaanders.

Onderstaand een instructie vanuit *brochure Landschapsbeheer*, waarbij frequentie bij project iets intensiever zal zijn:

#### BEHEERINSTRUCTIES

Goed onderhouden houtwallen en houtsingels bestaan uit een boom-, kruid- en struiklaag. Na ongeveer 5-6 jaar zullen de takken in de houtsingel of wal elkaar gaan raken en dient er waar nodig gesnoeid en gedund worden. Na 10 jaar is de eerste keer onderhoud noodzakelijk.

De meeste houtsingels en houtwallen worden als hakhout beheerd en tussen de 10-12 jaar afgezet. Afzetten betekent dat de bomen en struiken tot 10 à 20 cm boven de grond worden afgezaagd. De bomen en struiken groeien uit zichzelf weer uit. Bij voorkeur dient er kleinschalig gewerkt te worden waarbij niet alle singels tegelijk een onderhoudsbeurt krijgen. Om de variatie in leeftijd te waarborgen dient ieder jaar, afhankelijk van het onderhoudsinterval, een gedeelte van de singel te worden afgezet.

Bij het afzetten is het in elk geval van belang dat er genoeg licht op de bodem valt om de stobben te laten uitlopen. Dat betekent vaak een vrij drastische dunning. Oude bomen blijven meestal staan, evenals bomen met holten die vaak het domein van vogels en vleermuizen zijn.



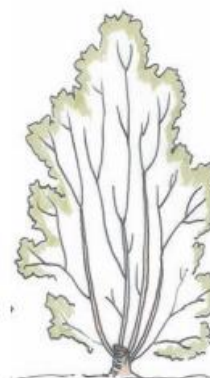
pas afgezet



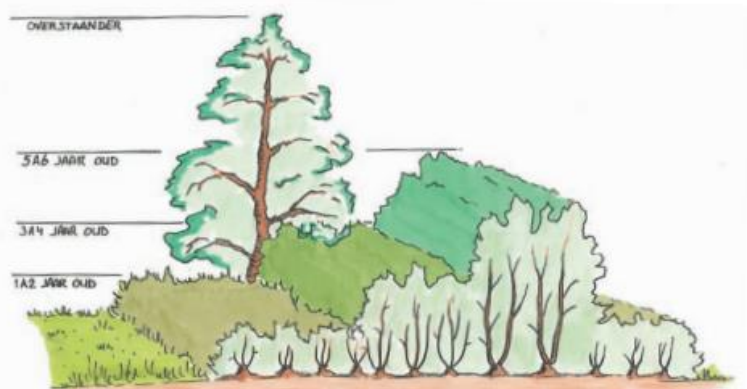
1 jaar na afzetten



2 jaar na afzetten



3-4 jaar na afzetten



houtsingel met hakhoutbeheer

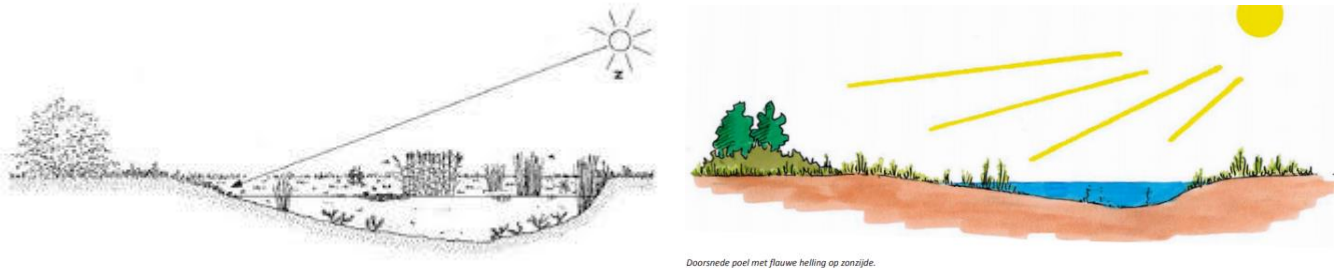
### B) Aanleg 3 poelen en plasdraszone

Onderstaande beelden laten mooi zien hoe de poelen in combinatie met de houtsingels er uit zien.

Met een grootte van ca 35 x 25 meter worden het duurzame poelen met een diepte van ca 3 meter in het diepste deel.



De poelen moeten voldoen aan onderstaand principe.



Met een diepte van 2,80 meter, taluds 1: 1 en 1: 3 ontstaat er variatie, dat met een juist beheer zich zal ontwikkelen.

**Beheerparagraaf:** Na de aanleg van de waterelementen is juist “Niets doen” de eerste 3 jaar het beheer. Juist de spontane ontwikkeling van de poelen geeft een natuurlijke vegetatie. Om te voorkomen dat de oevers “verbossen” dienen de oevers (behalve de noordzijde) (na) iedere 3 jaar gemaaid en afgevoerd te worden. Het beste is dit gefaseerd te doen, dus ieder jaar een deel van 30 % maaien en afvoeren per poel. Het maaisel is goed te verwerken als “ril/broedhoop” aan de rand van de beplantingsstrook of als ril nabij de poel. Beste tijdstip is september dit te doen.

Om verlandings van de poelen te voorkomen dienen ze iedere 6 jaar “uitgediept” te worden. Dit wil zeggen dat 70 % van de poel met een kraan “leeggelepeld” wordt en deze bagger wordt verwerkt op een hoop langs de poel, beste in combi met de beplantingsstrook. Beste tijdstip is oktober dit te doen.

Hiermee behoudt de poel het aandeel open water en worden ook eventuele struweelsoorten aan de zuidzijde verwijderd, die de lichtinval belemmeren. Onderstaande foto's geven het “uitdiepingsbeheer” weer en het bijbehorende bijschrift vanuit *brochure landschapsbeheer*.



## herstel: uitdiepen



Beheer en onderhoud Poelen vergen regelmatig terugkerend onderhoud, afhankelijk van de ondergrond (poelen op venige ondergrond groeien sneller dicht dan op zandgrond) en de aanwezigheid van soorten als riet en lisdodde. Invallend blad kan leiden tot een dikke sliblaag en tot verzuring. Een dichtgegroeide poel kan worden hersteld door overtollige vegetatie (waterplanten, lisdodde, riet) handmatig of machinaal te verwijderen, waarbij zo nodig ook de sliblaag wordt verwijderd. Bij het opschonen moet in beginsel altijd een deel van de water- en moerasplanten gehandhaafd worden voor behoud van natuurlijk evenwicht in poel. De beste periode om dit werk uit te voeren is van half augustus tot half oktober. De meeste amfibieën hebben dan de poel verlaten en insectenlarven zijn volgroeid. Aandachtspunt bij nieuw gegraven poelen is de soms spontane groei van soorten als wilg, zwarte els en/of berk op de oeverwal. Het beste is om de planten zo snel mogelijk te verwijderen door plukken of uitsteken. Deze poel ziet er niet goed uit. Hij is vrijwel geheel begroeid met lisdodde. Het verdient aanbeveling om hem voor 3/4 van de oppervlakte op te schonen. De beste periode hiervoor is in het najaar.

### C) Aanleg laagte/plas-dras zone langs singel

De plasdraszone is een laagte langs de singel en de vrijkomende grond wordt gebruikt in de aangrenzende singel. De breedte is ca 3 meter en geeft extra variatie.

Door de taluds op plekke steil te maken en op andere plekke erg flauw wordt er een laagte gecreëerd welke met regenwater soms gevuld zal zijn. Deze is niet waterhoudend; deze laagte/loop is meer een variabele zone/plas-dras wat weer ecologische waarden oplevert.

**Beheerparagraaf:** Het beheer van deze plasdraszone is gericht op het voorkomen van het dichtgroeien met struweel.

Vandaar is het 1 x per 3 jaar maaien van 50% van deze zone noodzakelijk. Dus bloksgewijs, zodat ieder stuk iedere 3 jaar aan de beurt komt.


Na het maaien wordt het maaisel na 3 dagen afgevoerd en eventueel op rillen gelegd in de rand van de beplanting. Voorkomen dient te worden dat het geklepeld wordt, daar dit sterke verrijking creëert en hiermee een enorme explosie van brandnetels en distels zal veroorzaken.

### D) Ontwikkelen kruidenrijken graslandjes

Hier wordt een mengsel met kruiden en grassen ingezaaid voor de vochtige zandgrond. Gezien de oorsprong van het gebied wordt hiervoor gekozen, maar is het afwachten wat er uiteindelijk opkomt. In samenspraak met de leverancier kan aangegeven worden om ook wat soorten toe te voegen, welke op drogere delen kunnen groeien. De bovengrond wordt niet afgegraven en inzaai is wenselijk

om snel resultaat te verkrijgen (beleving) en te voorkomen dat het met “ongewenste” soorten snel volgroeit.

Onderstaande samenstelling wordt voorgesteld:



**BLOEMRIJK GRASLANDMENGSEL  
VOOR JAARROND NATTE TOT VOCHTIGE,  
MIN OF MEER VOEDSELRIJKE GROND**

- JARENLANG BLOEI EN KLEUR
- GEMENGD LAAG EN HOOG CA. 30-140 CM
- ZONNIGE PLEK
- GESCHIKT VOOR JAARROND VOCHTIGE TOT NATTE GRONDEN
- WEINIG BLOEI IN HET EERSTE JAAR
- PERMANENTE INVULLING
- JAARLIJKS 1 X MAAIEN EN AFVOEREN
- VOOR BIJEN, VLINDERS EN VOGELS

Bloemenmengsel voor bloemrijk grasland op jaarrond natte tot vochtige percelen en oevervegetaties die jaarrond nat tot vochtig zijn. Dit mengsel heeft een ingetogen karakter. Door goed beheer kan er zich een duurzame natuurlijke middelhoge vegetatie ontwikkelen. Een bloemrijk resultaat kunt u vanaf het tweede of derde jaar verwachten. Jaarlijks 1 keer maaien in de nazomer of herfst.

Let op: dit mengsel is niet geschikt voor steile slootkanten, maar voor flauwe geleidelijke oevers.

#### ZAADICHTHEID

Gemiddeld 1 gram per m<sup>2</sup>. Maximaal 1,5 - 2 gram per m<sup>2</sup> voor een bloemrijk resultaat / publieksfunctie.

#### ZAAI-INSTRUCTIE

Zaaien: Jaarrond, maar bij voorkeur in de nazomer of in het vroege voorjaar.

Minimum aantal geleverde soorten: 20

Bij G3 geen akkerbloemen mee zaaien. Voor een vrij snel kleurig effect bevat het mengsel Echte koekoeksbloem, Wilde bertram en Moerasrolklaver. Rietorchis en Moeraswespenorchis en ook Gewone dotterbloem zijn bijzonder lastige kiemers. De uitgangssituatie dient voor deze soorten precies goed te zijn en het zaad bij voorkeur zéér vers. Het mengsel biedt een bloemrijk resultaat op de gradiënt van vochtig naar nat. In de relatief droge zone van de (hoge) oever of waterrijke omgeving kunnen Gewone veldbies, Brunel, Wilde bertram of Valeriaan zich ontwikkelen, terwijl op de eigenlijke oever of drassige omgeving tot in het water respectievelijk Rietorchis, Kattenstaart, Grote wederik, Poelruit en Watermunt kunnen voorkomen.

#### MENGSEL G3 BEVAT DE VOLGENDE SOORTEN

<i>Achillea ptarmica</i>	- Wilde bertram
<i>Angelica sylvestris</i>	- Gewone engelwortel
<i>Barbarea vulgaris</i>	- Gewoon barbarakruid
<i>Caltha palustris subsp. palustris</i>	- Gewone dotterbloem
<i>Cardamine pratensis</i>	- Pinksterbloem
<i>Cirsium palustre</i>	- Kale jonker
<i>Dactylorhiza majalis subsp. praetermissa</i>	- Rietorchis
<i>Epipactis palustris</i>	- Moeraswespenorchis
<i>Filipendula ulmaria</i>	- Moeraspirea
<i>Hypericum maculatum subsp. obtusiusculum</i>	- Kantig hertshooi
<i>Hypericum tetrapterum</i>	- Gevleugeld hertstooi
<i>Iris pseudacoris</i>	- Gele lis
<i>Lotus pedunculatus</i>	- Moerasrolklaver
<i>Luzula campestris</i>	- Gewone veldbies
<i>Lycopus europaeus</i>	- Wolfspoot
<i>Lysimachia vulgaris</i>	- Grote wederik
<i>Lythrum salicaria</i>	- Grote kattenstaart
<i>Mentha aquatica</i>	- Watermunt
<i>Prunella vulgaris</i>	- Gewone brunel
<i>Pullicaria dysenterica</i>	- Heelblaadjes
<i>Ranunculus acris</i>	- Scherpe boterbloem
<i>Rhinanthus minor</i>	- Kleine ratelaar
<i>Silene flos-cuculi</i>	- Echte koekoeksbloem
<i>Thalictrum flavum</i>	- Poelruit
<i>Valeriana officinalis</i>	- Echte valeriaan

**Beheerparagraaf:** Het beheer van het kruidenrijk grasland is het voor 80 % jaarlijks in juli te maaien en af te voeren (hooien), waarmee het verschaald en de kruidenrijkdom toeneemt. De randen (de overgebleven 20 %) afwisselend 1 x per 2 a 3 jaar maaien, zodat er structuurrijke randen blijven behouden langs de landschapselementen.

Wanneer het begraaasd wordt met schapen dient het extensief (3 a 4 dieren per hectare graskruidenvegetatie) te gebeuren na 15 juli en met maximaal 8 dieren, waardoor er maximale structuurvariatie blijft. Hiertoe dienen de landschapselementen uitgerasterd te worden. De poelen kunnen voor 60 % uitgerasterd worden, zodat de dieren hier drinken en

er niet overal een vertrapte oever ontstaat. Een klein vertrapte deel oever geeft ook weer andere soorten.

Onderstaand nog info *vanuit Brochure Landschapsbeheer*:

#### Waarom maaien?

Het bloemrijk grasland zoals we dit kennen in West Europa is ontstaan door een eeuwenlang agrarisch ritme van maaien en hooien. Dit hooi verzamelden boeren als wintervoedsel voor het vee. Als gevolg hiervan werden voedingsstoffen weggenomen en ontstond een redelijk schrale situatie waarop een bloemrijk grasland goed kan gedijen.

Bij het goed beheren van ons bloemrijk grasland nemen we de **w**erkwijze van de ouderwetse boer daarom dus als uitgangspunt.

Als we niet maaien, dan verruigt en vergrast de bloemenweide en zullen de bloemen verdwijnen. Grassoorten en ruigtekruiden reageren sterker op voeding en zullen de bloemplanten verdringen. In de huidige zwaar bemeste weilanden vinden we dan ook weinig bloemen en weinig wilde grassoorten.

Maaien en afvoeren doen we in de eerste plaats dus om de bodem te verschrallen om daarmee de bloemrijkheid te stimuleren. In een iets gevorderd stadium of wanneer we meer kennis en ervaring hebben, kunnen we ook specifiek beheren, bijvoorbeeld om juist meer vlinders, meer bijen of juist meer verschillende plantensoorten te stimuleren.



#### Wanneer maaien? Hoe vaak maaien?

Het juiste maaitijdstip is afhankelijk van het doel wat we hebben. Daarnaast hangt het tijdstip en de frequentie van maaien af van de grondsoort en de voedselrijkheid van de bodem. Over het algemeen zullen we, zeker in de beginfase, vooral willen verschrallen. Denkend aan de werkwijze van de ouderwetse boer, dan zullen we dit dus doen als het gewas uitgeroeid is, maar nog niet is ingestort. Als algemeen uitgangspunt voor een verschrallingsbeheer kunnen we het volgende aannemen:

- Maai **schraal** bloemrijk grasland één keer: in september.
- Maai **matig schraal** tot matig voedselrijk bloemrijk grasland twee keer: eind juli en nogmaals in september-begin oktober.

## 8. Conclusie

Dit definitieve landschapsplan met **beplantingsplan met beheerparagrafen** geeft weer wat aangeplant zal worden om er een mooi en ecologisch goed geheel van te maken.

Maar ook helder hoe het beheerd dient te worden, waarbij de aanbeveling is dit ism deskundige te organiseren. Zeker met Landschap Horst aan de Maas binnen de gemeente zouden zij hiertoe graag hun ervaringen willen inzetten om te komen tot een mooi resultaat.

Al met al een plan op maat van het gebied, voor maximaal gebruik door soorten en beheersbaar voor de eigenaar als een fraai stukje natuurlijk landschap!



Dhr. Ron Janssen, 26 oktober 2021