

Definitief Landschaps-, natuur en waterplan

in het kader van wijziging bestemmingsplan bedrijf



De Kemp BV plantenkwekerij

Dhr. Paul Litjens
Kempweg 15
5964 ND Meterik
077-3982430
info@dekemp.nl

Plattelandscoöperatie, Ing. R. Janssen
7 december 2018

1. Inleiding

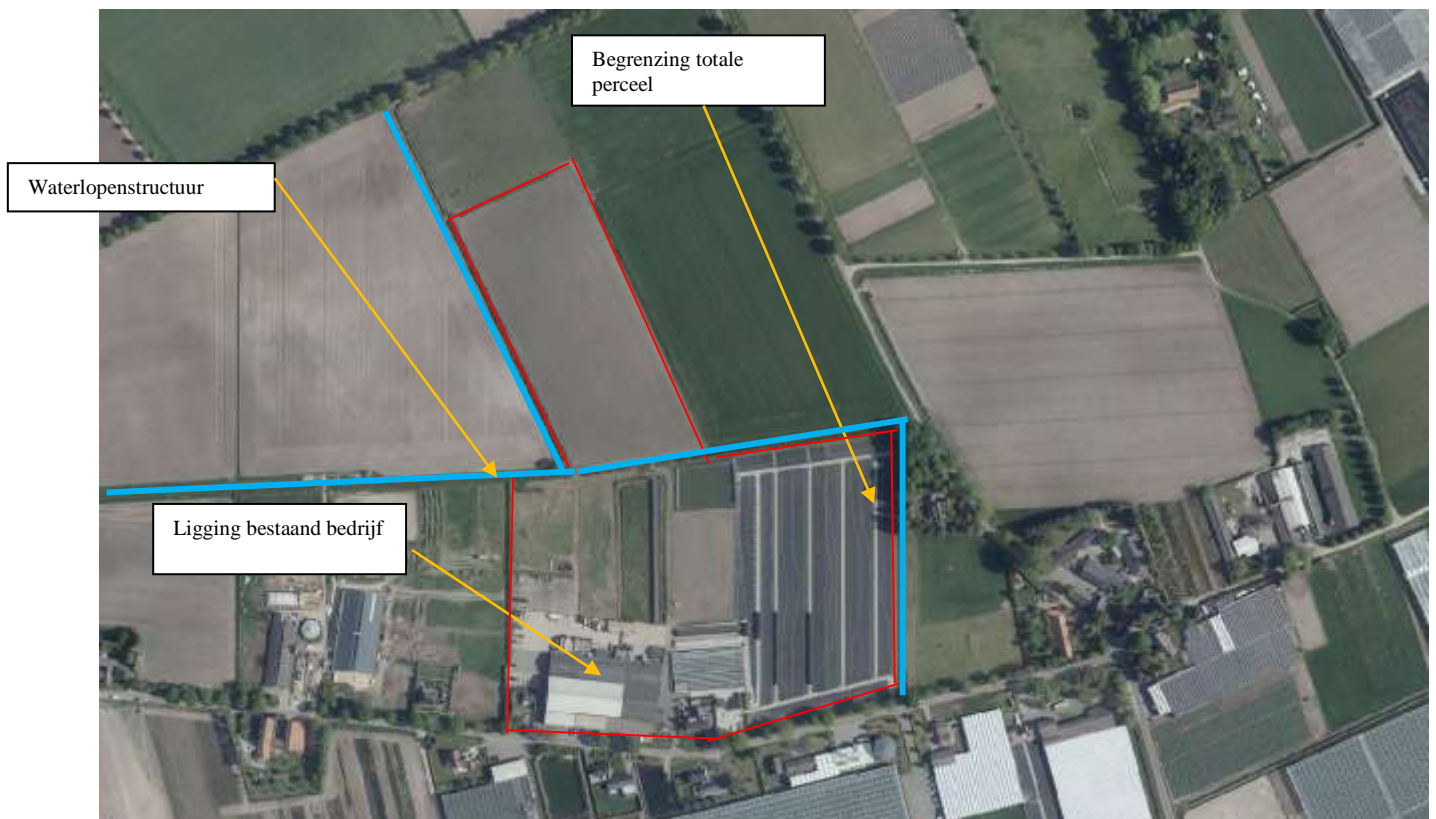
Het bedrijf "De Kemp" staat aan de vooravond van een verdere impuls. De toekomstimpuls die noodzakelijk zijn om duurzaam en rendabel voort te kunnen gaan. Hiertoe is door Arvalis een toekomstplan opgesteld van de invulling van de huislokatie/erf. Momenteel staan hier gebouwen, de kas en het bassin en vele zaken buiten, dat in de nieuwe inrichting geweldig verbeterd wordt. Het afbreken van de kas maakt ruimte voor een nieuwe sorteerhal en de bouw van de machine loods geeft een binnen terrein, waar ondernemer al zijn zaken netjes kan situeren. Dit toekomstplaatje vereist een herziening van de bouwkaavel. Hiervoor is er een totaallandschappelijk inpassingsplan noodzakelijk, zodat het naast functioneel ook landschappelijk in de toekomst een mooi geheel is voor onderneming en voor de omgeving.

Vandaar is door de Plattelandscoöperatie het landschapsplan opgesteld samen met de eigenaar en adviseur van Arvalis.

Vanuit Arvalis is er een toekomstplan opgesteld, dat in het proces verder is vervolmaakt en de situering van de gebouwen nog beter is. Met dit als basis verwacht de gemeente een landschappelijk integratieplan, waarbinnen functionaliteit opgenomen in de omgeving tot zijn recht komt. De hoeveelheid groen is in het proces ook een vast gegeven, waarmee de kwaliteit dan ook gehaald wordt. Het bestaande groen wordt ok beoordeeld en bezien hoe dit opgenomen wordt in het geheel en welke ingrepen er noodzakelijk zijn.

Daarnaast wordt ook bevestigd dat Arvalis al het gehele regenwater-waterplan heeft opgesteld, waarbinnen de nieuwe bebouwing geheel past. Met het bestaande bassin past dit ruimschoots.

Dit heeft geleid tot een plan wat samen met de eigenaar vanuit functionaliteit en in het geheel bezien vanuit de omgeving is ontstaan. Het bedrijf richt zich meer of functionele agrobiodiversiteit, dus de aanplant is dan een welkome aanvulling. Hierbij moet wel zorgvuldig naar sortiment gekeken worden qua plaagdierendruk.



Figuur 1: Locatie bedrijf met de huidige bebouwing en de bijbehorende percelen

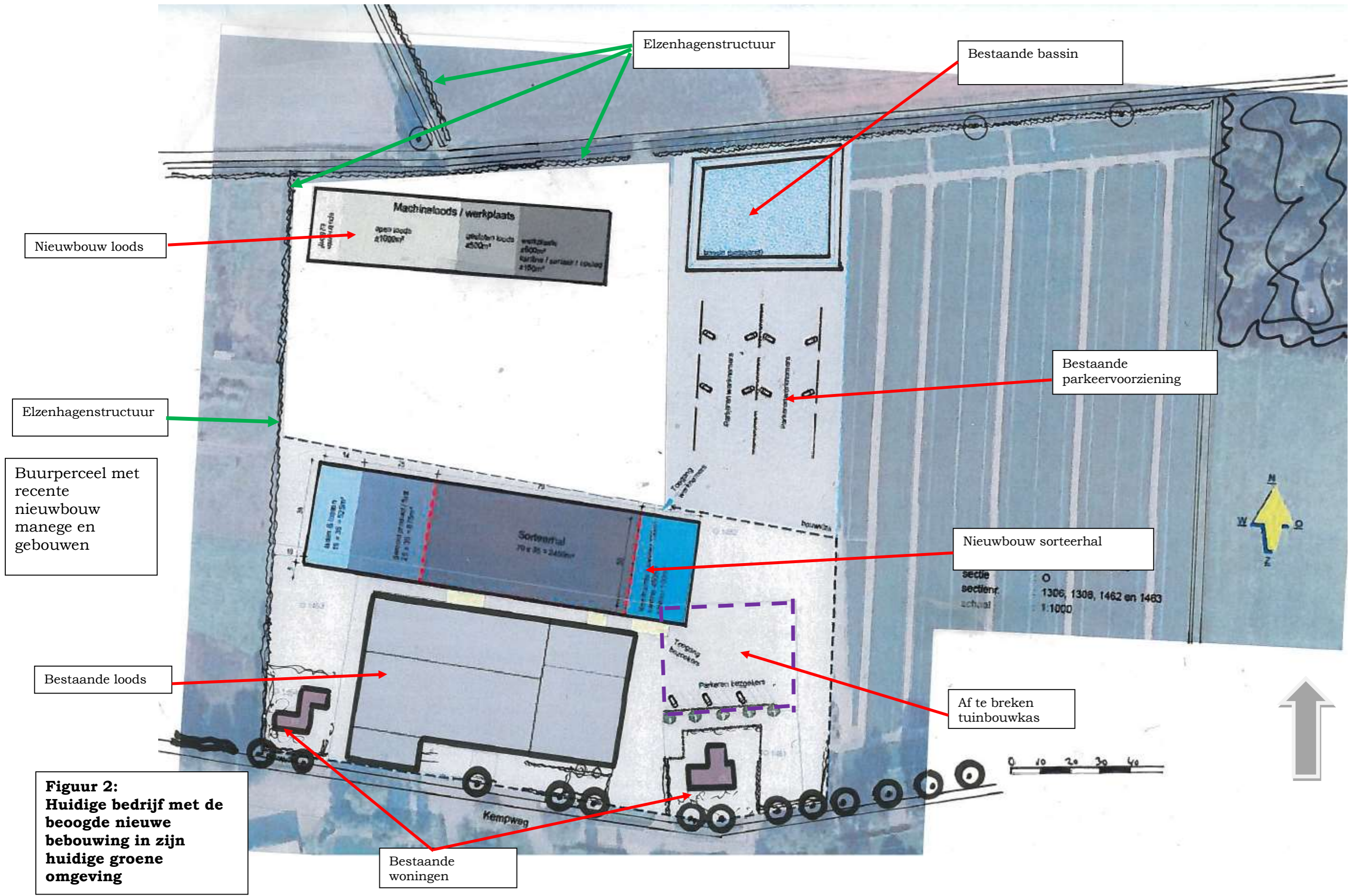
2. Ligging en situatie

Het bedrijf is gelegen aan de Kempweg. Deze weg vormt de grens tussen de hogere akker van Meterikse veld en het lager gelegen dal van het Schadijkerbroek. Het bedrijf ligt met de bedrijfsgebouwen geclusterd aan de Kempweg en de teelten vinden veelal plaats in de volle grond in het Schadijkerbroek en percelen in de omgeving. De gebouwen liggen in een zone waar erg veel bedrijvigheid is en waar de uitbreiding ook onderdeel van zal uitmaken. Het achterliggend gebied is een halfopen broekgebied en zo een contrast met het bebouwingslint aan de Kempweg. (zie kaartje 1). Op de locatie is nu een grote loods aanwezig, twee woonhuizen, een kas, een bassin en naast opslag wat bijgebouwen op het achtererf. Aan de voorzijde, Kempweg is vanuit eerdere plannen groen aangelegd en vormt de elzenstructuur ten westen en ten noorden van de locatie een fraai landschappelijk decor.

De GHG-grondwaterstand zit hier gemiddeld op een diepte van 1,00- meter.

3. Basisgegevens en analyse tbv landschapsplan

Het landschapsplan dient op maat te zijn van het bestaande landschap, het bestaande aanwezige groen en de wensen van de ondernemer en kaders vanuit het landschapsbeleid. Daarbij zijn ook de nieuwe bebouwing en vervoersbewegingen op bedrijf het uitgangspunt. En niet te vergeten de teelten die plaatsvinden op de percelen rond het bedrijf. Onderstaand staat de huidige situatie weergegeven qua bebouwing, het groen en aangegeven waar de nieuwe bebouwing gepland is en de af te breken kas.

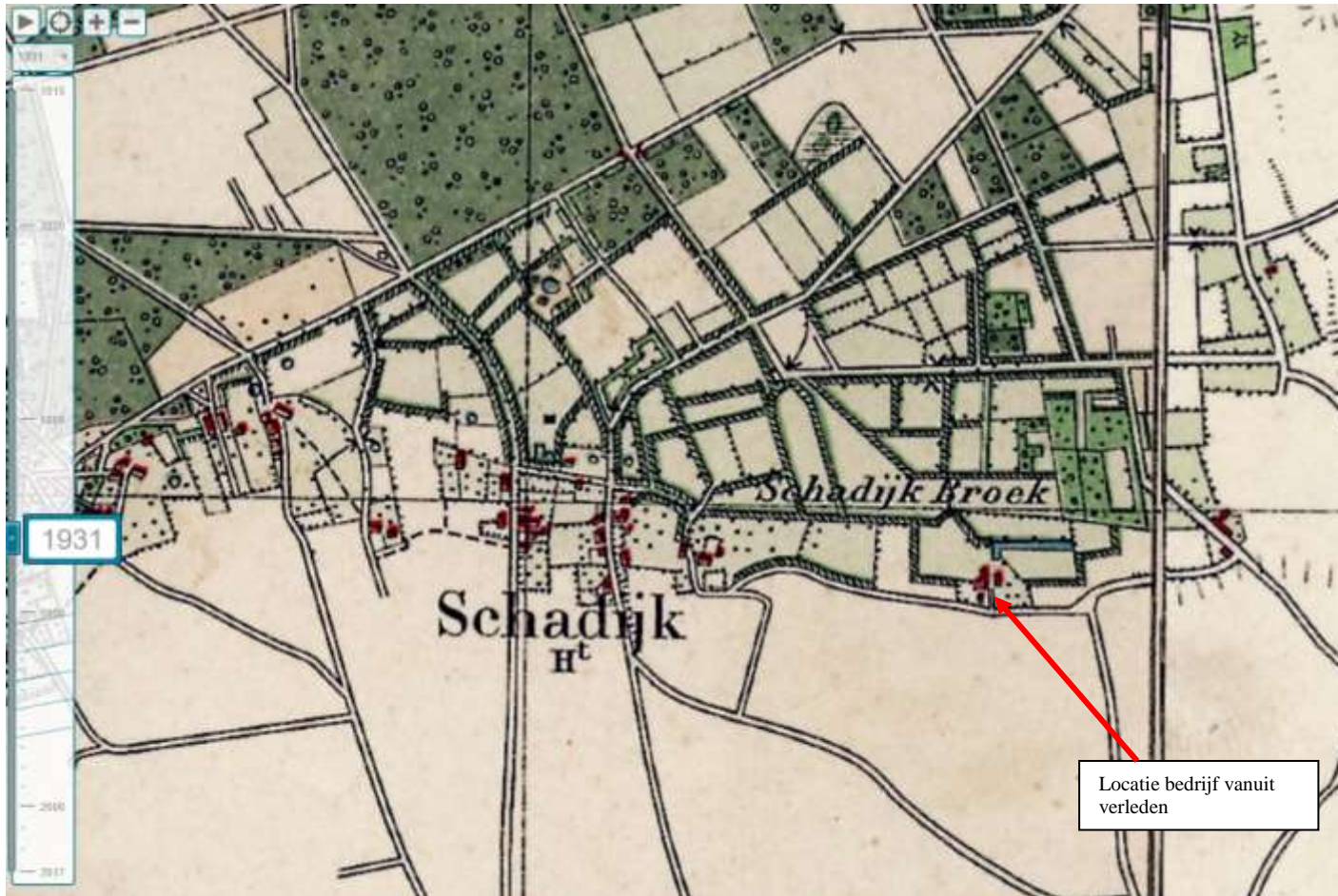


Figuur 2:
 Huidige bedrijf met de
 beoogde nieuwe
 bebouwing in zijn
 huidige groene
 omgeving

Figuur 2 geeft aan dat er op het perceel aan de Kempwegzijde een forse bebouwing aanwezig is en de totale erkavel deels is ingebed in een landschappelijk hagendecor.

Aan de Kempweg zijn momenteel naast het bedrijf nieuwbouw manege gaande, dus hiermee wordt het een bedrijvencluster in de zone tussen Kempweg en de beekloop. De bestaande eikenlaan aan de voorzijde is beeldbepalend, evenals de bosbuurerfomgeving. Herkenbaar vanuit de omgeving zijn de genoemde elzenhagen. Dit alles vormt de basis om te komen tot een goed plan, dat strookt met de wensen vanuit historie en het beleid op deze locatie.

Historie



Figuur 3: Kaart van 1931

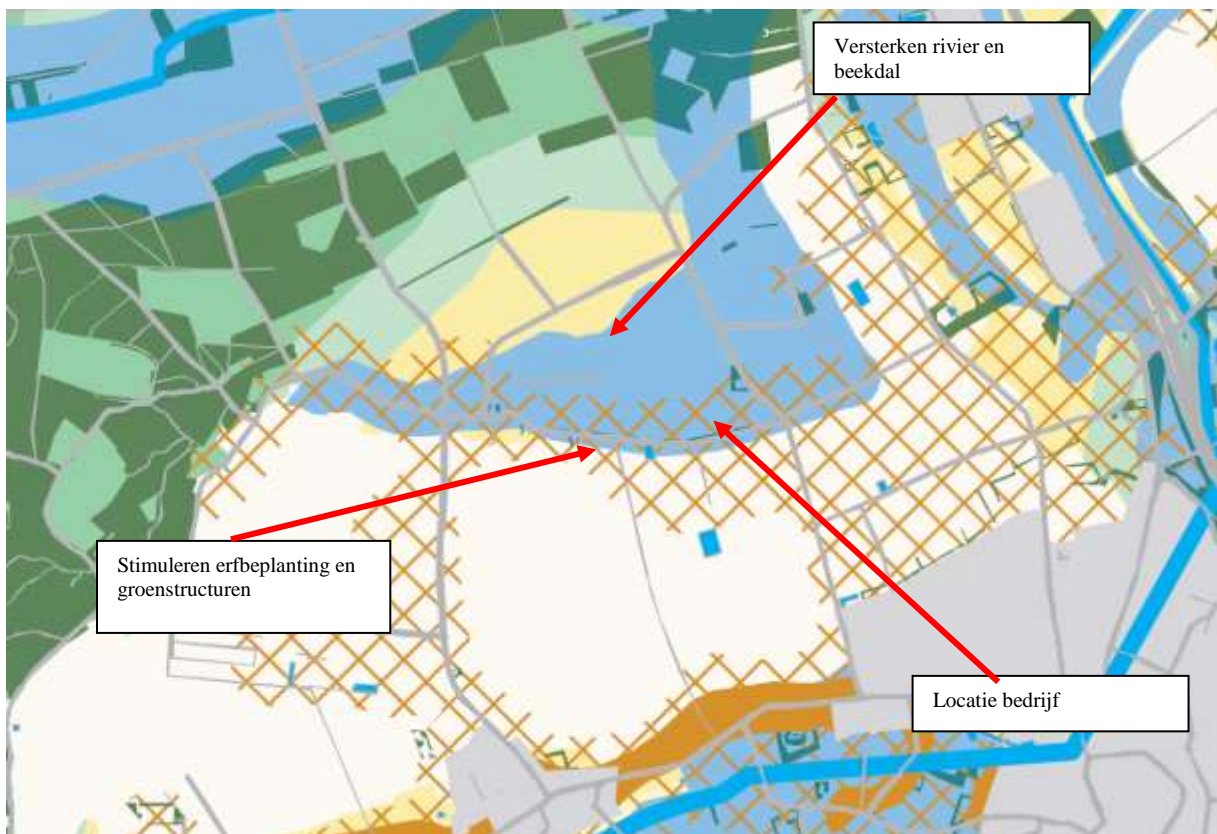
De historische kaart laat zien dat de locatie in vroegere tijden ook al duidelijk de rand vormde van de open akker en het Schadijk Broek. Met op de locatie een bebouwing, omgeven dooreen structuur van groensingels en natuurelementen. Deze basis van het achterland is nu in deze tijd nog herkenbaar.



Figuur 4: Natuurgebiedsplan Limburg

Natuur

Het natuurgebiedsplan geeft aan de locatie is gelegen binnen de bronsgroene zone, dus waar landschap en ecologie een aspect is om een meerwaarde aan te geven.



Figuur 5: Het provinciaal landschapskader

Landschap

De provincie Limburg heeft in 2011 het landschapskader opgesteld. Hierin staat weergegeven wat de karakteristieken zijn van het landschap en op welke manier

ontwikkelingen geïntegreerd kunnen worden in het landschap. Hiermee wordt het landschap met respect behandeld en verder ontwikkeld.

In het Landschapskaderplan (figuur 5) staat de locatie ingetekend als een beekdallandschap, waarbij de randzone een inspanning verwacht wordt met erfbeplanting en groenstructuren.

Op deze locatie is het wenselijk de beekdalstructuur, kleinschaligheid te versterken en nabij de bebouwing extra inzet te plegen qua erfplant om de gebouwen op te nemen in het beekdaldecor vanuit de omgeving.

In de beekdalzone is de wens om naast landschappelijke structuren ook de ecologische meerwaarde te behalen.



WAT EN WAAR PLANTEN?

De meest voorkomende streekeigen boom- en struiksoorten voor het vochtige zandgrondlandschap (beekdal en akkercomplexen) en de plek op het erf en/of de omliggende percelen

BOMEN EN BOOMGROEPEN OP HET ERF
 Aanplant van bomen en solitairgroepen op en rond het erf met: zomereik, sierkers of notenboom
 Aanplant van hoogstamfruitbomen met appel, peer en pruim omzoomd met een gemengde haag

HAAGAANPLANT OP OF ROND HET ERF
 Gemengde hagen met snoeihoogte tot 1.50 meter met: de soorten hazelaar, hulst, liguster en krent en Gelderse roos

AANPLANT PERCEELSRANDEN
 Knotbomen in een kleine groep of solitair van zwarte els of kraakwilg
 Houtwal (windscherm);
 - Boomvormers zonder struiklaag door een lijnvormige aanplant van zomereik en/of zwarte els
 - Boomvormers met struiklaag: boomvormers zoals witte els, zachte berk, zoete kers en zomereik en struiklaag van krent, hazelaar, wegedoorn, egelantier, geoorde wilg, boswilgen/of lijsterbes

AANLEG EN AANPLANT OP PERCELEN
 Stroken met struweelbeplanting langs (vochtige) beekrand bestaande uit hazelaar, kardinaalsmuts, wegedoorn en/of egelantier geoorde wil en/of boswilg
 Extensief beheerd grasland of natte strooiselruigte met broeihopen op perceeldelen in lager gelegen percelen van het beekdal. Opvang van hemelwater via een poel.

TIPS
 Hekwerken en afrasteringen; sluit het erf niet onnodig af met hekken en afrasteringen. Maak noodzakelijke afrastering minder zichtbaar door beplanting of een haag. Kies ook eens voor een houten hek of palen van kastanje hout.
 Vermijd overvloedige verlichting. Plaats verlichting zo laag mogelijk bij de grond.
 Leg niet meer verharding aan dan strikt noodzakelijk
 Plant hoge bomen minimaal 2 meter van de erfscheiding en houdt bij het bepalen van de plaats van aanplant rekening met schaduw en kroon diameter van de volwassen boom.
 Maak het ook aantrekkelijk voor dieren. Verwerk vrijkomend snoeihout als houtril door stamhout en/of takken te stapelen. Rillen met snoeihout vormen een biotoop voor amfibieën en insecten. Plant coniferen en bomen met een opvallende bladkleur in de voortuin en niet als erfscheiding.

Figuur 6: Aandachtspunten vanuit het inspiratieboekje LOP Horst aan de Maas

Vanuit het inspiratieboekje staan bovenstaande handreiking weergegeven qua inrichtingen binnen o.a. het beekdallandschap.

4. Huidige aanwezige natuur, landschap en waterwaarden

Het bedrijf is gelegen aan de Kempweg op de grens van de open akkers Meterik en aan de achterzijde het Schadjikerbroekgebied. Rondom het bedrijf is aan de voorzijde groen aanwezig tussen de inritten en aan de achterzijde staan enkele fraaie elzensingels welke het landschap aan de achterzijde een kleinschaliger beeld geven. Aan de achterzijde geven de singels een aardige inpassing van het bedrijf, maar bij de nieuwe ontwikkelingen wordt een grovere inpassing gevraagd.

Qua natuurwaarden geven de singels van elzen aan de achterzijde samen met de lanen een gevarieerd landschap, wat voor flora en fauna toevluchtsoorden biedt vanuit de tussenliggende landbouwpercelen. Het groen aan de Kempweg vormt een groene ader door de bedrijfsgebouwen en woonhuizen en is meer aankleding dan ecologische waarden. Op dit moment wordt het regenwater van de

bebouwing/verharding afgevoerd naar de bestaande infiltratiesloten op het erf, die ruim voldoende zijn en waar het water makkelijk infiltreert en overtollig wordt afgevoerd naar de beekloop..

5. De visie

Landschap

De basis van het plan vormt het landschappelijke kader/structuur van het geheel en hierop aansluitend de inpassing. Daar het kader/structuur bestaat uit deels de bestaande elzenhagen, zullen deze met zorg gesnoeid/teruggesnoeid worden en hierin opgaande bomen toe te voegen op plekken waar hogere bebouwing komt. De nieuwe haag ten oosten van de bouwkavel vormt een hernieuwde groene lijn die het beekdal karakter versterkt en zorgt voor de inpassing. Ook hier de opgaande bomen in de losse haag die zorgdragen voor een inpassing/opname van de gebouwen en het landschappelijke decor.

De haag rond de voorzijde van coniferen (zuidwestpunt) wordt meteen ook omgevormd naar een passende inheemse beplantingshaag.

Om de grote landschappelijke structuur juist op de meest wenselijke plek extra fors te maken wordt aan de beekdalzijde nieuwe loods en middels een forse strook van het tegenoverliggende perceel een groenzone aangelegd met aanplanting struweel, waterelementen en kruidenrijke vegetatie. Een natuurstrook die vanuit de noordzijde zorgdraagt voor inpassing en in zijn geheel bijdraagt aan de kleinschaligere structuur van het beekdal.

Natuur en water

Door het juiste beheer van de bestaande singels van Elzen, de toevoeging van de groene losse haag en bomen, maar vooral rond de beekloop de toevoeging van een fors natuurelement geeft in het intensieve gebied een groene oase. Deze oase wordt middel de beekloop ontsloten naar het bosje aan de oostzijde. In een ruimer gebied zijn er ook verbindingen/stepping stones naar Gortmeule te leggen.

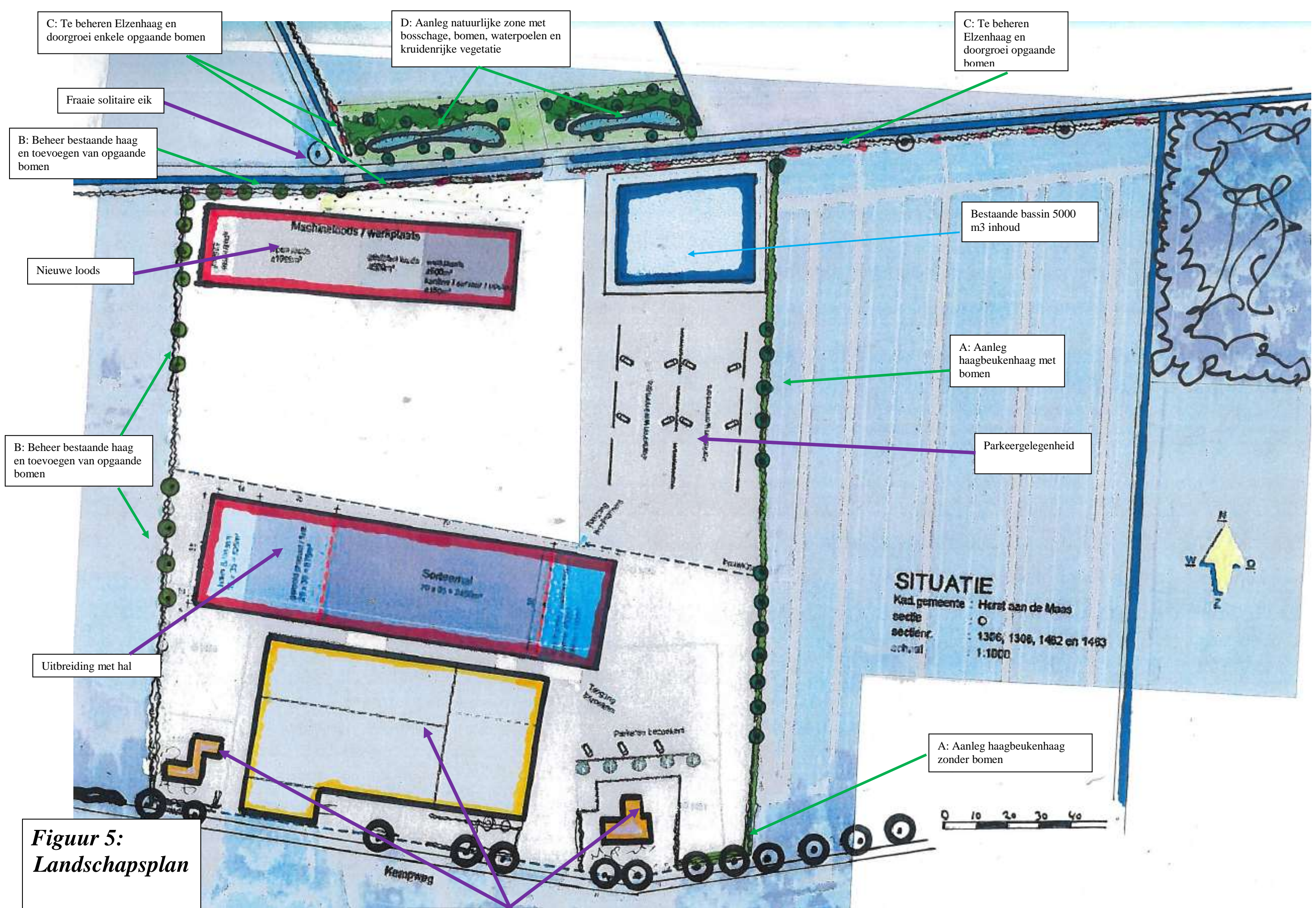
Het water wordt van de gebouwen opgevangen in het bassin en weer hergebruikt, dat reeds door Arvalis in eerdere trajecten is goedgekeurd door Waterschap. Het regenwater van de verharding kan via afwatering erf afgevoerd worden naar nieuwe waterelementen ten noorden van het bedrijf in de natuurstrook. Hier is meer dan ruimte genoeg waar het kan infiltreren of onderdeel vormen van de natuurlijke waarde. Een overstort draagt zorg dat overtollig water langzaam wordt afgevoerd naar de beekloop.

Dit vormt een voorziening bij grootse buien om het oppervlakkige water hier af te voeren, kan infiltreren en anders langzaam afvoeren naar de beekloop.

Al met al zijn het groene ecologische lijnen in het landschap en samen met de beoogde inzaai overhoeken van de eigenaar met bijenmengsels worden er zo meerwaarden gecreëerd voor o.a. de bijen/biodiversiteit.

6. Het LKM inpassingsplan

Op onderstaand plan op de volgende bladzijde staat weergegeven hoe de visie geresulteerd heeft in een haalbaar plan.



Figuur 5:
Landschapsplan

7. Het Landschapsplan met maatregelen en beplanting

De visie heeft geresulteerd in het definitieve plan, wat onderstaand in maatregelen en beplanting staat beschreven. Qua water gaat het regenwater in het bestaande bassin, behalve regenwater verharding dat wordt afgevoerd naar element D.

A) Aanplant Haagbeukenhaag 240 meter met 13 bomen en deels zonder bomen



Deze haag vormt de afronding van de bouwkaavel en vormt de grens met de intensieve huiskavel, waar intensief gebruik van wordt gemaakt. Vandaar wordt hier “zuiverheid” van Haagbeukenhaag met hierin ook opgaande haagbeuken toegepast, ook irt ziektes. Door deze haag 1 x /2 jaar te knippen is het toch een natuurlijkere lijn in het landschap en kan een hoogte verkrijgen na de snoei op hoogte van 1,80 meter. Aan de straatzijde, waar de haag ver vervanger is van de coniferen is een hoogte van 1,20 meter afdoende om mooi zicht te houden op het achterliggende bedrijf.

Het zijn in de hagen *Carpinus betulus* maat 80-100 bij aanplant en 4 stuks per meter. De bomen zijn de oorspronkelijke *Carpinus betulus* bomen met maat 16-18 zijnde bomen. De bomen worden na aanplant minimaal gesnoeid en kunnen verder volledig uitgroeien, zodat ze hun inkledingsfunctie ook mooi kunnen volbrengen.

B) Beheer bestaande haag en toevoegen van opgaande bomen



Langs deze zijdes staat een bestaande gevarieerde losse haag met deels elzen. Door deze als losse haag te beheren, eventueel aan te vullen met struiken zoals Zwarte els en Haagbeuk, ontstaat er een dichte haag die 1 x per 2 jaar wordt gesnoeid op een hoogte van 1,80 meter. In deze haag komen op de aangeduide plekken 10 eikenbomen, zijnde *Quercus robur* 16-18 bij aanplant. Deze bomen moeten verder volledig uitgroeien, zoals de solitaire eik achterin.



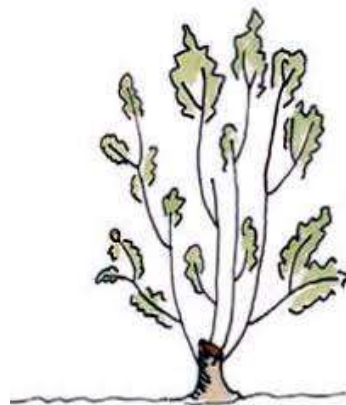
Verder snoei van deze bomen is niet nodig, behalve opkroning zodat de machines geen last hebben van overhangende taken.

C) Te beheren Elzenhaag en doorgroei opgaande bomen



De bestaande haag op de aangegeven plekken is ouder, maar hierdoor juist waardevol. Door deze juist te beheren krijgt hij een verjongingsimpuls en hiermee wordt het meer een lossere haag. Door de vlieren (extreme groeiers) eruit te halen en de elzen gefaseerd “terug te snoeien” ontstaat er een dichte elzenhakhoutopslag, dat je als een losse haag beheerd. Dus ook 1 x per 2 jaar snoei en elke 10 jaar gefaseerd terug snoeien.

In de haag, zeker langs de nieuwe loods, is het goed om enkele bomen, zijnde elzen, door te laten schieten als bomen geven zij hier makkelijk een bijdrage aan een mooie inpassing.

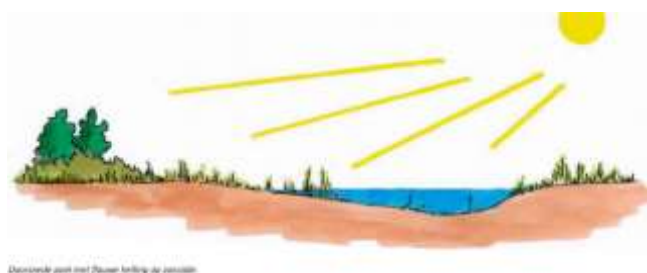


Het is wenselijk dit goed begeleid uit te laten voeren.

D) Aanleg natuurlijke zone met bosschage, bomen, waterpoelen en kruidenrijke vegetatie



Bovenstaande beelden geven weer hoe de zone er uit komt te zien. In een breedte van 18 meter komen er enkele laagtes met 2 poelen en verder een struweelaanplant met hier en daar een opgaande boom. De poelen moeten voldoen aan onderstaand principe.



Met een diepte van 1,80 meter, taluds 1: 1 en 1: 3 ontstaat er variatie. De aanplant bestaat uit:

De struikenstroken bestaan uit de volgende soorten:

		<u>Aantal per groep</u>	
25 %	Salix aurita	Geoorde wilg	3
25 %	Rhamnus frangula	Vuilboom	4
25 %	Cornus sanguinea	Gewone kornoelje	2
25 %	Coryllus avallana	Hazelaar	3

De onderlinge plantafstand is 1,5 meter en het plantsoen heeft bij aanplant een grootte van 60-80 cm. Het plantsoen wordt groepsgewijs aangeplant, zoals hierboven aangegeven om te voorkomen dat overheersende soorten overwoekeren. In deze strook en aan de rand worden op onderlinge afstand van 6 meter Eiken en Elzen aangeplant.

5	Quercus robur	Zomereik
5	Quercus petraea	Wintereik
10	Alnus glutinosa	Zwarte els (in de vegetatie)

De bomen staan gemengd door mekaar met een aanplant maat van 12-14.

Het beheer is de struikenstrook met een frequentie van 1 x per 8 jaar gefaseerd terug te snoeien. Dit kan "bloksgewijs" in de singel mooi gebeuren en snoeihout wordt afgevoerd of in strook verwerkt.

De bomen verkrijgen een opkroning en kunnen verder volledig uitgroeien. Na 8 jaar worden ze gedund en blijven de toekomstbomen staan, die mooi volledig uitgroeien. De vegetatie wordt met een kruidenrijk mengsel ingezaaid en iedere jaar gemaaid in augustus, zodat dichtgroeien voorkomen wordt.

Het regenwater dat niet wordt afgevoerd naar bassin zal naar de poelen worden afgevoerd, waardoor het hier kan infiltreren en bij extreme buien langzaam afgevoerd wordt naar de beekloop.

8. Conclusie

Dit definitieve landschapsplan met beplantingsplan met beheer geeft weer wat aangeplant zal worden om er een mooi geheel van te maken. Zeker door het feit dat het gehele bedrijf nu is meegenomen ontstaat er een landschappelijke structuur, waarbinnen het bedrijf zicht ontwikkeld.

De forse groene rand achterzijde is een mooie tegenhanger en buffer vanuit het "cultuurlandschap".

Qua hoeveelheid nieuw groen is het gelijk aan de oorspronkelijke raming, waarbij gebouw anders lag en groen tussen gebouw en beekloop was gesitueerd. Dit was 1200 m ² groen. Deze kwantiteit is met het element D van 110x 14 meter ruimschoots gehaald en in kwaliteit juist positief meer geworden!

Al met al een plan op maat van de ingreep in het landschap en een mooi decor voor de toekomst!

Het geheel vormt het visitekaartje van het bedrijf!

Plattelandscoöperatie, 7-12-2018

Ing. Ron Janssen