

Landschapsplan

in het kader van

- **Bouw RvR woning aan de Leeuwerweg**



**Locatie Leeuwerweg ong. Melderslo
Kavel Horst (HOR) Sectie U ged. Perceel 351**

**Plattelandscoöperatie Peel & Maas regio
Ing. R. Janssen**

April 2015

1. Inleiding

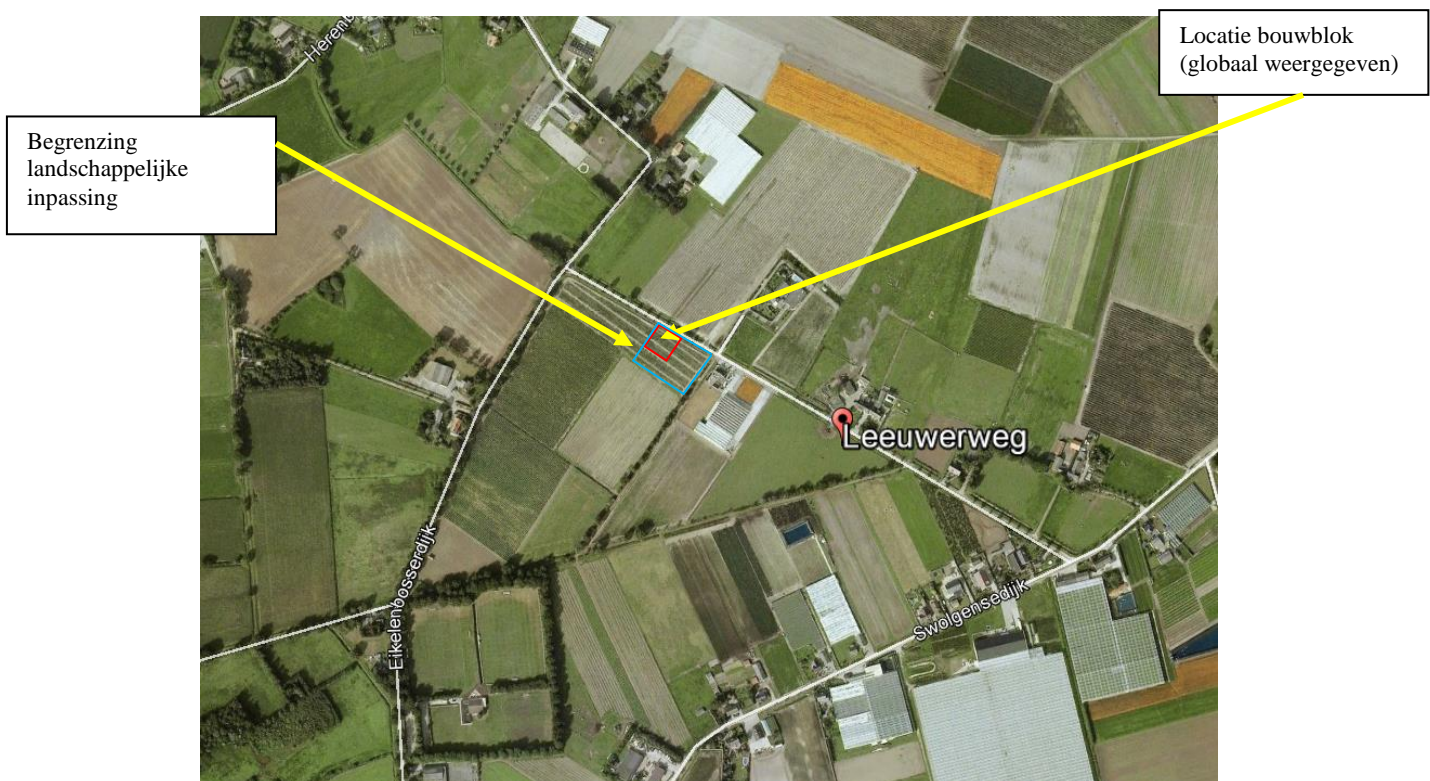
Het voornemen is om aan de Leeuwerweg ong. Melderslo vanuit de RvR regeling een woning te realiseren.

Het perceel, kadastraal bekend als Horst Sectie U ged. 351 zal voor een deel (750m²) een woonbestemming krijgen. Het overige deel houdt de agrarische bestemming. Circa 2000 m² hiervan zal bij de landschappelijke inpassing betrokken worden.

De gemeente Horst aan de Maas streeft kwaliteit voor de eigenaar en de omgeving na. Het landschappelijk inpassingsplan draagt hieraan bij.

Dit landschappelijk inpassingsplan is in opdracht van de gemeente door de Plattelandscoöperatie Peel & Maas regio opgesteld, in nauw overleg met de eigenaar.

Locatie staat onder weergegeven, Leeuwerweg Melderslo, naast nummer 15.



Figuur 1: De locatie voor de woning

Het criteria is dat de nieuwe situatie ook landschappelijk een fraai geheel dient te zijn in zijn ruime omgeving.

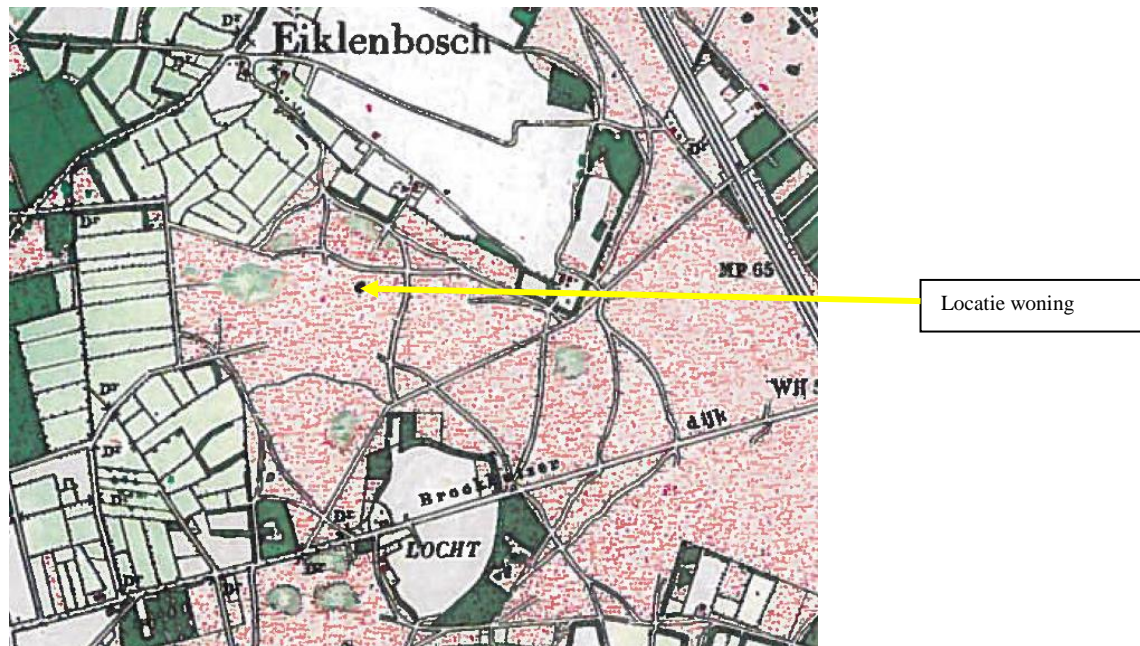
Onderstaand geeft de visie en maatregelen weer. De maatregelen zijn onderdeel van en behorende bij de vergunning en de initiatiefnemer zal deze (passend binnen het definitieve bouwplan) uitvoeren, nadat de bouw afgerond is.

2. Basisinfo en visie

Het landschapsplan dient op maat te zijn van de ingreep in het landschap en dit is samen met de gemeente en eigenaar besproken. Hierbij zijn de basisgegevens nader bestudeerd en vormen de basis voor de visie.

De gemeente wil graag in het plan een bevestiging, dat het strookt met hun landschappelijke visie, zoals ook verwoord in het LOP.

De locatie is gelegen aan de Leeuwerweg, waar in het jonge gebied meerdere bedrijven en woningen zijn gelegen rond deze straat. Verder is het omgeven door een open en rationeel agrarisch cultuurlandschap. Het betreft een open gebied, met enkele lanen doorsneden, waar verder niet veel bebouwing voorkomt buiten de straatzone. Duidelijk herkenbaar is een rechtlijnig gebied van het voormalige heidegebied.



Figuur 2: Locatie op kaart 1900

De kaart van 1900 laat zien dat de locatie bestond uit open heidegebied met enkele schaapsdriften. Op afstand lagen de lagere beekdalen met weides van o.a. Lummeriksbroek. Het heidegebied was geheel open en werd voor de begrazing door schapen gebruikt.

Heideontginning		Dynamische openheid
kenmerken	<ul style="list-style-type: none"> • landschappelijk • ecologisch • functioneel • beleidsmatig 	Halfopen landbouwgebied, plaatselijk verdicht met lanen en houtwallen (onder andere Hooge Heide); doorsneden door lange, rechte wegen waarlangs verspreid bebouwing Beperkt; plaatselijk van belang voor vogels (Hooge Heide, Brommer) en amfibieën Agrarisch, vooral vollegrondstuinbouw, boomkwekerij en kassen, zuidoostelijk van Reulsberg veeteelt Deels landbouwontwikkelingsgebied
Toetsingselementen:		
parel(s)	<ul style="list-style-type: none"> • Hooge Heide • Brommer 	Behoud en reconstructie structuur singelbeplanting
kernen	<ul style="list-style-type: none"> • Hegelsom • Melderslo 	Doorontwikkeling groene buffer tussen Hegelsom en Horst Koppelen van erfbeplantingen aan (nieuwe) randontwikkelingen met behoud van oriëntatiepunten
Landschaps Ontwikkelings Voorwaarden		* Ontwikkeling van nieuwe functies en programma integraal ontwikkelen met hoogwaardig inpassingsplan voor landschap en ecologie. Het inpassingsplan dient te voldoen aan kwalitatieve eisen voor beplantingen en materialen. * Toepassen en ontwikkelen van hoogwaardige erfbeplantingen ten behoeve van ruimtelijke begrenzingen, met behoud van bestaande grootschalige open ruimtes

Figuur 3: Aandachtspunten vanuit het LOP

Vanuit het LOP staat bovenstaande weergegeven. Dit gebied vormt de openheid met structuurvormende lanen de basiskwaliteit. Een compacte erfbeplanting met behoud open ruimte komt het gebied ten goede. Belangrijk hierbij is dat nieuwe ontwikkelingen

gepaard gaan met hoogwaardige landschappelijke inpassing en materiaalgebruik (geen opzichtige hekwerken).

De visie is om de nieuwe situatie passend in te kleden in het groen, passend binnen het oorspronkelijke idee van een compacte erfbeplanting omgeven door de open ruimte met structuurbepalende lanen en bomenrijen.

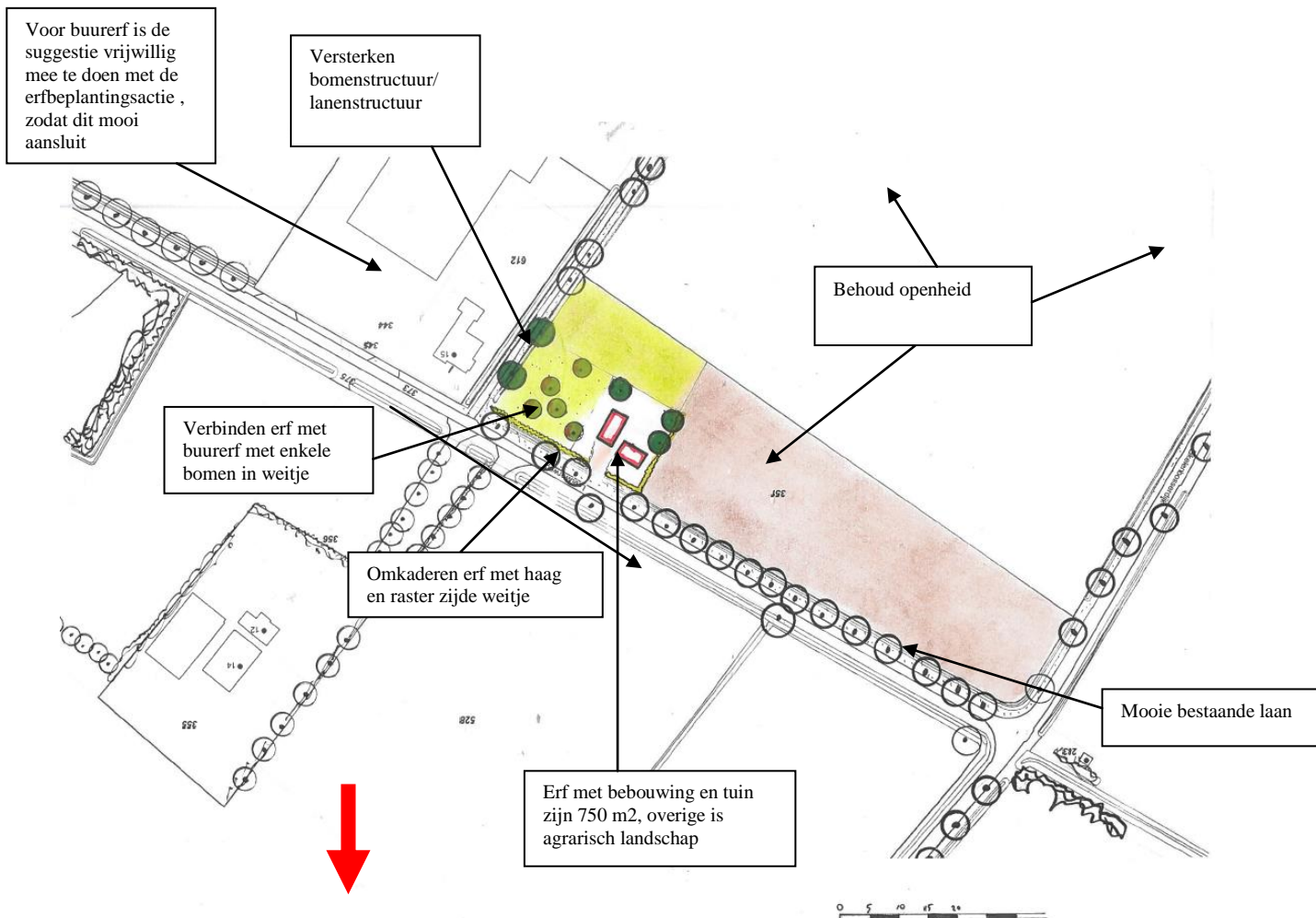
Door dit als basis te nemen draagt het ook bij aan de leesbaarheid oorspronkelijke landschapsopbouw.

Vanuit de *handreiking zandgronden* is in onderstaande weergegeven welke elementen in dit gebied wenselijk zijn. Hierbij de randvoorwaarde dat binnen het open ontginningsgebied weinig verdere landschapselementen wenselijk zijn, om nivellering met de kleinschaligere landschappen te voorkomen.

WAT EN WAAR PLANTEN?	
<i>De meest voorkomende streekeigen boom- en struiksoorten voor het vochtige zandgrondlandschap (beekdal en akkercomplexen) en de plek op het erf en/of de omliggende percelen</i>	
BOMEN EN BOOMGROEPEN OP HET ERF	Aanplant van bomen en solitaire groepen op en rond het erf met zomereik, sierkers of notenboom Aanplant van hoogstamfruitbomen met appel, peer en pruim omzoomd met een gemengde haag
HAAGAANPLANT OP OF ROND HET ERF	Gemengde hagen met snoeihoogte tot 1.50 meter met de soorten hazelaar, hulst, liguster en krent en Gelderse roos
AANPLANT PERCELSRANDEN	Knotbomen in een kleine groep of solitair van zwarte els of kraakwilg Houtwal (windscherm); - Boomvormers zonder struiklaag door een lijnvormige aanplant van zomereik en/of zwarte els - Boomvormers met struiklaag: boomvormers zoals witte els, zachte berk, zoete kers en zomereik en struiklaag van krent, hazelaar, wegedoorn, egelantier, geoorde wilg, boswilgen/of lijsterbes
AANLEG EN AANPLANT OP PERCELEN	Stroken met struweelbeplanting langs (vochtige) beekrand bestaande uit hazelaar, kardinaalsmuts, wegedoorn en/of egelantier geoorde wil en/of boswilg Extensief beheerd grasland of natte strooiselruigte met broeihopen op perceelstukken in lager gelegen percelen van het beekdal. Opgang van hemelwater via een poel.
TIPS	Hekwerken en afrasteringen; sluit het erf niet onnodig af met hekken en afrasteringen. Maak noodzakelijke afrastering minder zichtbaar door beplanting of een haag. Kies ook eens voor een houten hek of palen van kastanje hout. Vermijd overvloedige verlichting. Plaats verlichting zo laag mogelijk bij de grond. Leg niet meer verharding aan dan strikt noodzakelijk Plant hoge bomen minimaal 2 meter van de erfscheiding en houdt bij het bepalen van de plaats van aanplant rekening met schaduw en kroon diameter van de volwassen boom. Maak het ook aantrekkelijk voor dieren. Verwerk vrijkomend snoeihout als houtril door stamhout en/of takken te stapelen. Rillen met snoeihout vormen een biotoop voor amfibieën en insecten. Plant coniferen en bomen met een opvallende bladkleur in de voortuin en niet als erfscheiding.

Figuur 4: Aandachtspunten vanuit handreiking aanplant op zandgronden

Onderstaand het plan met hierin de waarderingspunten, die de basis vormen voor visie en plan.



Figuur 5: Waarderingspunten als basis voor visie en plan

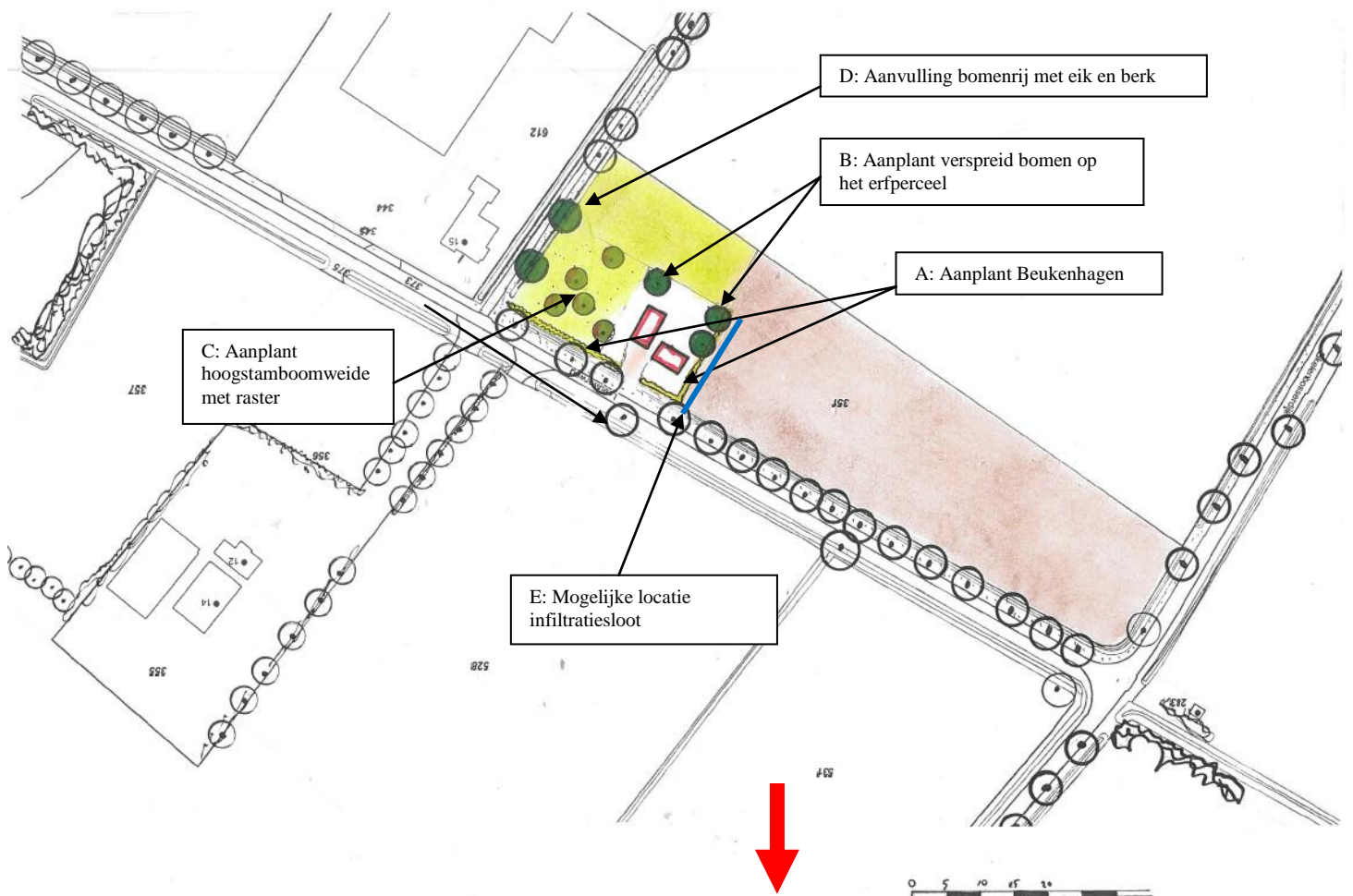
Er dient een duidelijk verschil te komen tussen het tuindeel van het huis met de verder omkadering met weitje en akker overgaand in het verder omliggende agrarische cultuurlandschap.

Het feit dat er al een mooie laan aanwezig is en bomenrij zandweggetje, is dit een basis om te versterken. Daarnaast met haag en enkele bomen die het erf omgeven en scheiding creëren met het weitje. Door in weitje enkele landschapshoogstambomen te zetten, wordt het verbonden met het buurerf. Op de grens met akker of juist weitje is een infiltratiesloot wenselijk, daar het hier erg gemakkelijk infiltreert.

Hiermee wordt op het oorspronkelijke landschap in de huidige situatie voortgeborduurd.

3. Het Landschapsplan met maatregelen en beplanting

Bovenstaande visie heeft geresulteerd in het definitieve plan, wat onderstaand in maatregelen en beplanting staat beschreven.



Figuur 6: Landschapsplan

A) Aanplant Beukenhagen

Deze haag vormt de omkadering voorzijde en zijkant erf. Met meerdere beukenhagen in straatbeeld geeft dit een rustig en een authentiek beeld. De genoemde haag is de eensoortige Beukenhagen *Fagus sylvatica* 4 st. meter en een hoogte van 1,20 meter ontstaat er een groene rand rondom de voorzijde en zijkant. Plantsoen heeft maat 80-100 en wordt jaarlijks geknipt op een hoogte van 1,20 meter.

B) Aanplant verspreid bomen op het erfperceel

Om het erf te omkaderen en achterliggende open ruimte te benadrukken worden hier rand erf 3 bomen aangeplant. Voorstel is:

2 <i>Juglans regia</i>	Okkernoot
1 <i>Castanea</i>	Tamme kastanje

De bomen hebben bij aanplant een maat van 12-14.

Het beheer vormt het minimaal opkronen en snoeien, zodat ze volledig kunnen uitgroeien.

C) Aanplant hoogstamboomweide met raster

In dit tussengebied worden op de aangegeven plekken de hoogstambomen aangeplant, waarmee de verbinding wordt gecreëerd. Door juist een 5-tal hoogstamfruit (makkelijkste is kersenbomen), aan te planten ontstaat er een luchtig weilje. Door dit en achterzijde weilje met een raster te omkaderen, wordt er een differentiatie gemaakt met het erf. Door Robiniapalen en Ursusgaas te gebruiken geeft dit een fraai beeld. Het weilje wordt ingezaaid met een kruidenrijk grasmengsel en wordt extensief gemaaid of begraasd. De hoogstambomen zullen bij begrazing een boomkorf dienen te krijgen. Bomen hebben een maat van 12-14 en kunnen met begeleidingssnoei uitgroeien tot volwassen bomen.



D) Aanvulling bomenrij met eik en berk

Deze bomenrij op rand berm wordt aangevuld met minimaal 2 bomen, zijnde Berk en eik, wat aansluit op de bomenrij. De bomen *Quercus robur* en *Betula pendula* hebben een maat van 12-14 bij aanplant. Beheer is enige opkroning en verder volledig laten uitgroeien.

E) Mogelijke locatie infiltratiesloot

Vanuit de Watertoets dient de eigenaar het regenwater af te voeren naar een infiltratie-object. Door op deze grens of andere zijde (met weilje) een infiltratieslootje te creëren, wordt invulling gegeven aan de infiltratie eis. Het regenwater zal hier makkelijk infiltreren.

Er dient 50 m³/1000m² bebouwing opgevangen kunnen worden is de norm.

De infiltratiesloot is begroeid met een kruidenvegetatie.

4. Conclusie

Dit landschapsplan met beplantingsplan met beheer geeft weer wat aangeplant zal worden om er een mooi geheel van te maken. Zeker in de sfeer van het omliggende open landschap en omliggende en bebouwing een mooi landschappelijk plaatje, met als basis het oorspronkelijke landschap.

Wellicht wil de buurman vrijwillig meedoen met de erfbeplantingsactie, zodat het gezamenlijk een mooi geheel vormt.

Al met al een plan op maat van de ingreep in het landschap en passend bij de sfeer op deze locatie en de criteria van de initiatiefnemer. Zo ontstaat er een project wat door aanplant rond de nieuwe bebouwing een mooi groen kader vormt en een fraaie invulling geeft op deze plek.

Plattelandscoöperatie Peel & Maas regio, April 2015

Landschapsplan Leeuwerweg ong. Melderslo 4-2015