

Landschapsplan

Definitief in het kader van

Inpassing en compensatie bestemmingen Camping Boszicht



Colofon

Opdrachtgever:

Naam: Camping Boszicht
Adres: Stokterweg 9
Postcode en plaats: 5973 PW Lottum
Mailadres: info@boszichtlottum.nl

Contactpersoon:

Naam: Camping Boszicht

Dossiergegevens

Titel	Inpassing en compensatie Camping Boszicht Lottum
Document	Plan 22-10-2023
Status	eindplan
Versie	22-10-2023
Opsteller	Ing. Ron Janssen



1. Inleiding

De initiatiefnemer van Camping Boszicht te Lottum hebben in het proces samen met de gemeente hun camping her geordend, waarmee het past binnen de kaders van het bestemmingsplan. Vanuit verleden is de camping gegroeid en nu was het moment om deze groei vast te leggen in het bestemmingsplan, zodat alles up to date is.

De gemeente Horst aan de Maas heeft het standpunt dat dit past, maar stelt de voorwaarde dat vanuit de groene status van de locatie er zorg dient te zijn voor een juiste landschappelijke inpassing en een compensatie om de bestemming tbv de camping hier te situeren.

De gemeente Horst aan de Maas heeft hierbij de eis gesteld dat er bij de aangeleverde onderbouwing er ook een all inclusive landschapsplan en compensatieplan toegevoegd dient te worden, dat voor de groene omgeving een meerwaarde oplevert en ook de biodiversiteit van dit stukje landschap een impuls krijgt.

De compensatie komt er op neer dat de oppervlakte camping in het bosgebied met gelijkwaardige oppervlakte natuur gecompenseerd dient te worden. Dit is ism gemeente en Bureau Leefomgeving bepaald en het vertrekpunt voor dit plan. Dus een mooie inpassing en de compensatie geven de camping een groene en duurzame toekomst.

Na de beoordeling van het plan van 23-5-2023 is door de gemeente op 20-9-2023 aangegeven dat op een aantal punten het plan aangevuld dient te worden. Met name de groenzone tussen nummer 9 en 13 en de hoeveelheid aan te planten bomen in de bomen-campingzone dient aangevuld te worden. Dit is in het navolgende eindplan 22-10-2023 gedaan.
--

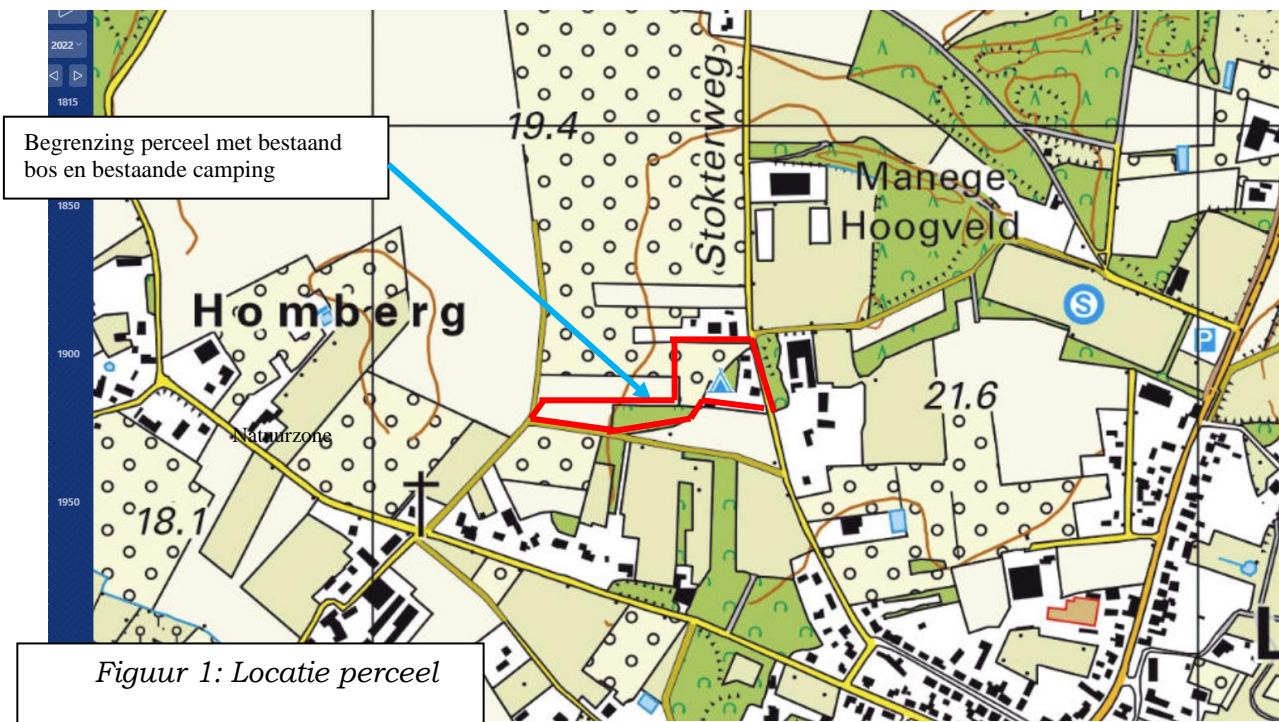
Daar de eigenaren begaan zijn met de groene omgeving, dat ook het decor en visitekaartje is voor de vele gasten, is er samen een totaalplan opgesteld.

Met de gedachte van een kwaliteitsplan is er een inrichtingsplan opgesteld met bijbehorend beheer, zodat de plek een groene parel in het landschap vormt en bijdraagt aan een duurzaam stukje natuur op deze plek.

De basis van het inpassingsplan vormt de inventarisatie/analyse en daarna het landschapsplan hoe de camping en nieuwe natuur juist geïntegreerd wordt in zijn groene omgeving.

Dit landschappelijk inpassingsplan is door Ron Janssen Erf- en Landschapsverfraaiing opgesteld, in nauw overleg met de initiatiefnemers.

Locatie staat onder weergegeven op figuur 1.



Figuur 1: Locatie perceel

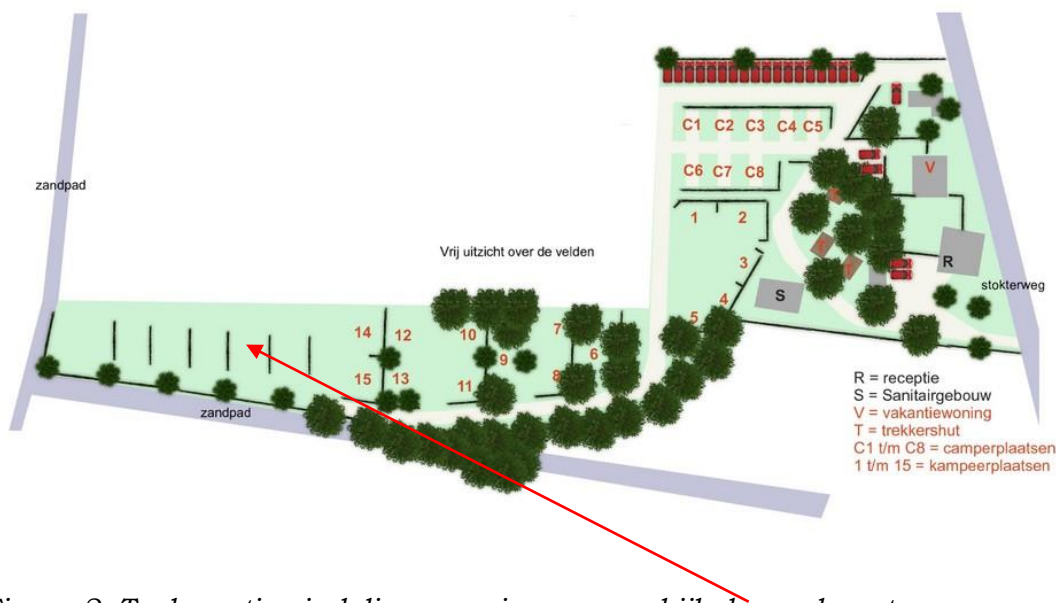
2. Locatie en situatie

De locatie is gelegen aan de straat Stokterweg en vormt onderdeel van een halfopen beboste-agrarische zone, op de grens met de open akkers behorende bij gehucht Homberg. Een oud gebied, waar de oude percelen en paden nog waarneembaar zijn binnen de afwisseling van bosgebieden en landbouw-enclaves met bebouwing en bedrijven.

De locatie is onderdeel van dit gevarieerde stukje landschap, waardoor het bestaat uit een bosgebied, een campingterrein en het omliggende open akkergebied.

Buiten het erf met woonhuis (aangrenzend de receptie) en bijgebouwen is op het bosgebied en aangrenzende perceel de camping met 15 standplaatsen en 3 trekkershutten gelegen. Verder de vakantiewoning het sanitair gebouw en bijbehorende parkeervoorziening in een groen decor en knipoog naar het rozendorp met rozenhagen.

Aan het zandpad is het akkerperceel dat onderdeel is van de rand van de grootse open akker.



Figuur 2: Toekomstige indeling campingzone en bijbehorende natuurzone

Bovenstaande plattegrond geeft de toekomstige situatie weer, waarmee een duurzame inrichting voor de camping voorzien is.

Onderstaand geeft de basisinfo, visie en maatregelen weer. De maatregelen zijn onderdeel van de bestemmingsplanwijziging en hiermee de impuls te geven aan de camping en het omliggende gebied.

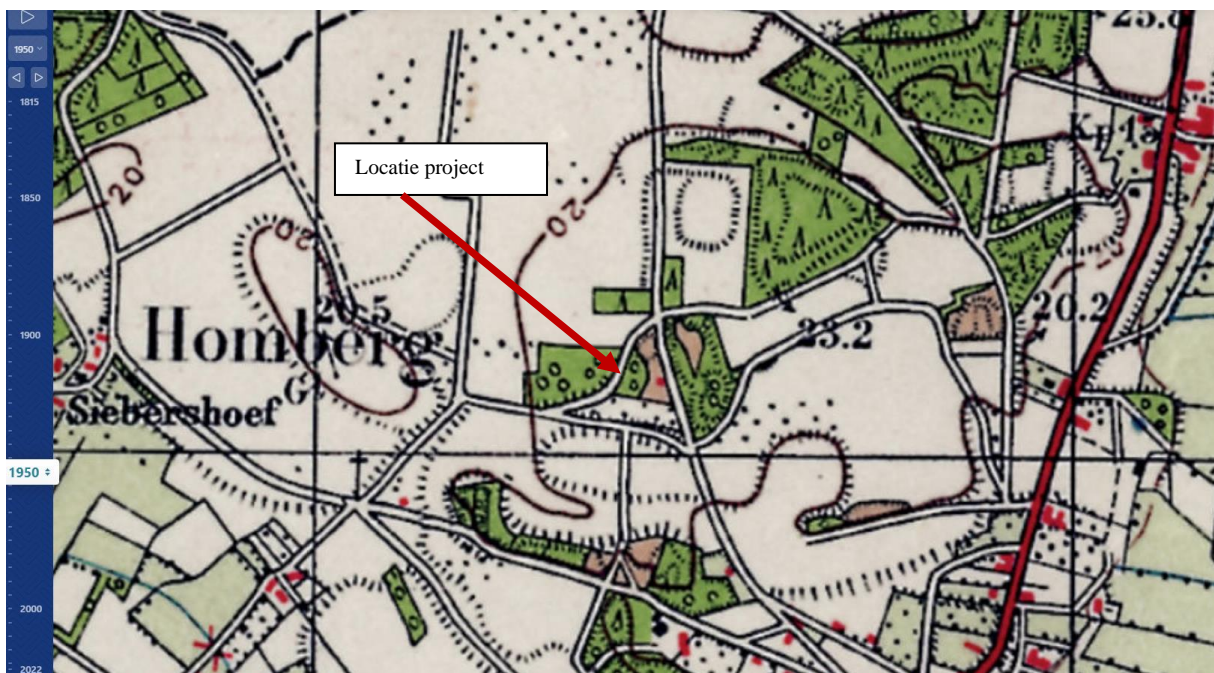
3. Basisinfo

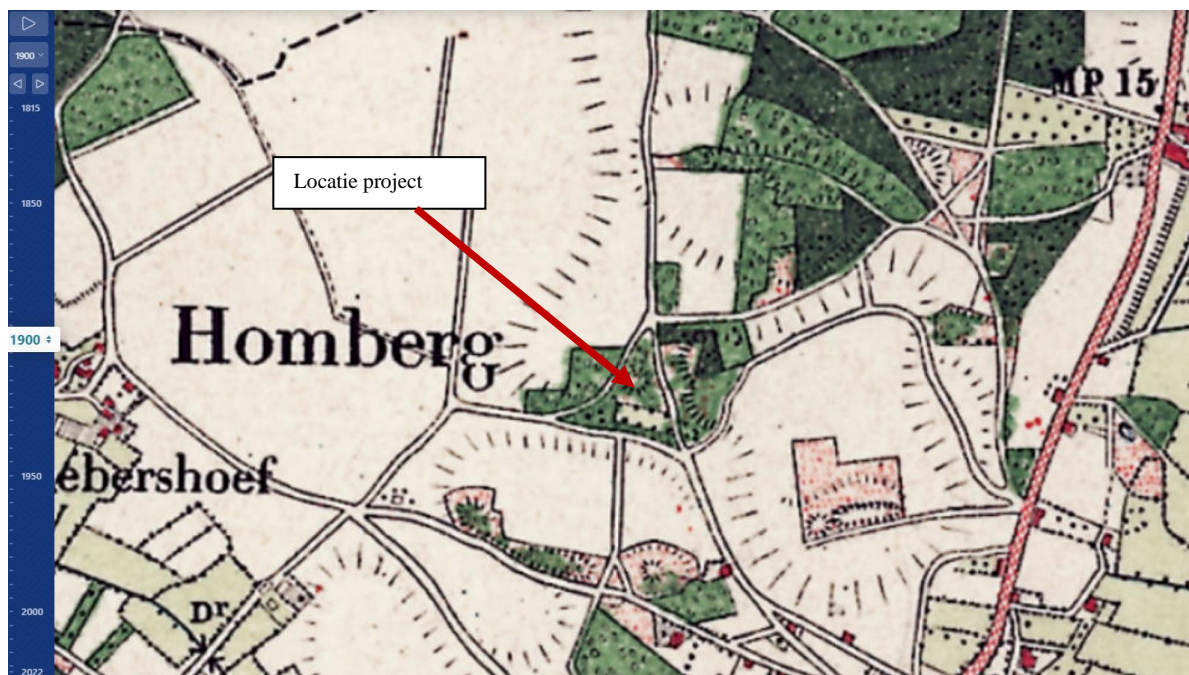
Het landschapsplan dient op maat te zijn van de ingreep in het landschap, het bestaande groen en de compensatie-eis. Dit alles passend binnen de kenmerken landschap.

Vandaar is de situatie goed bekeken (bestaand groen op figuur 4 en foto's voorzijde) en zijn de basisgegevens nader bestudeerd en vormen inspiratie voor het inpassingsplan.

De gemeente wil graag in het plan een bevestiging, dat het strookt met hun landschappelijke en biodiversiteits-visie om mooie plekken te creëren.

Historie van de plek

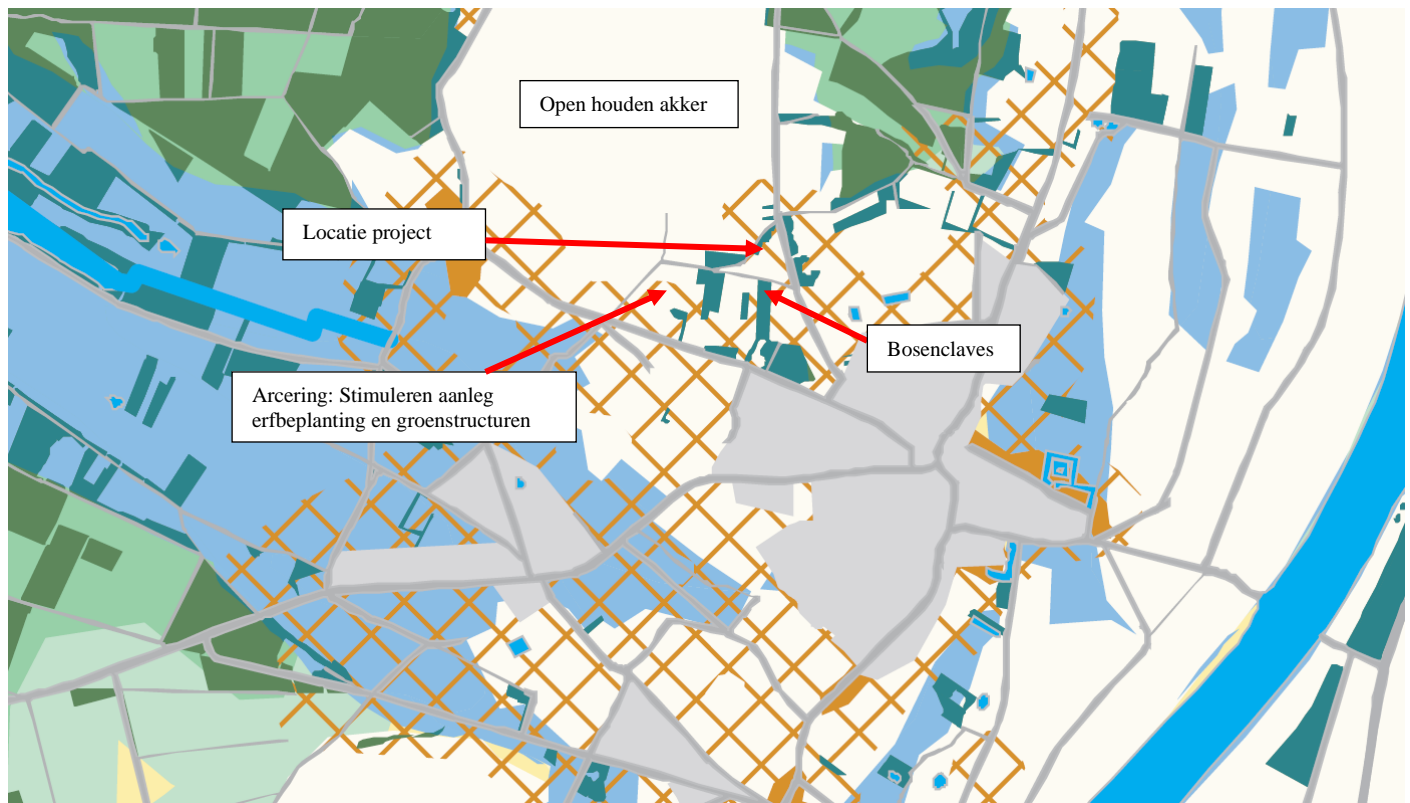




Figuur 3: Locatie van project op kaart 1950 en 1900

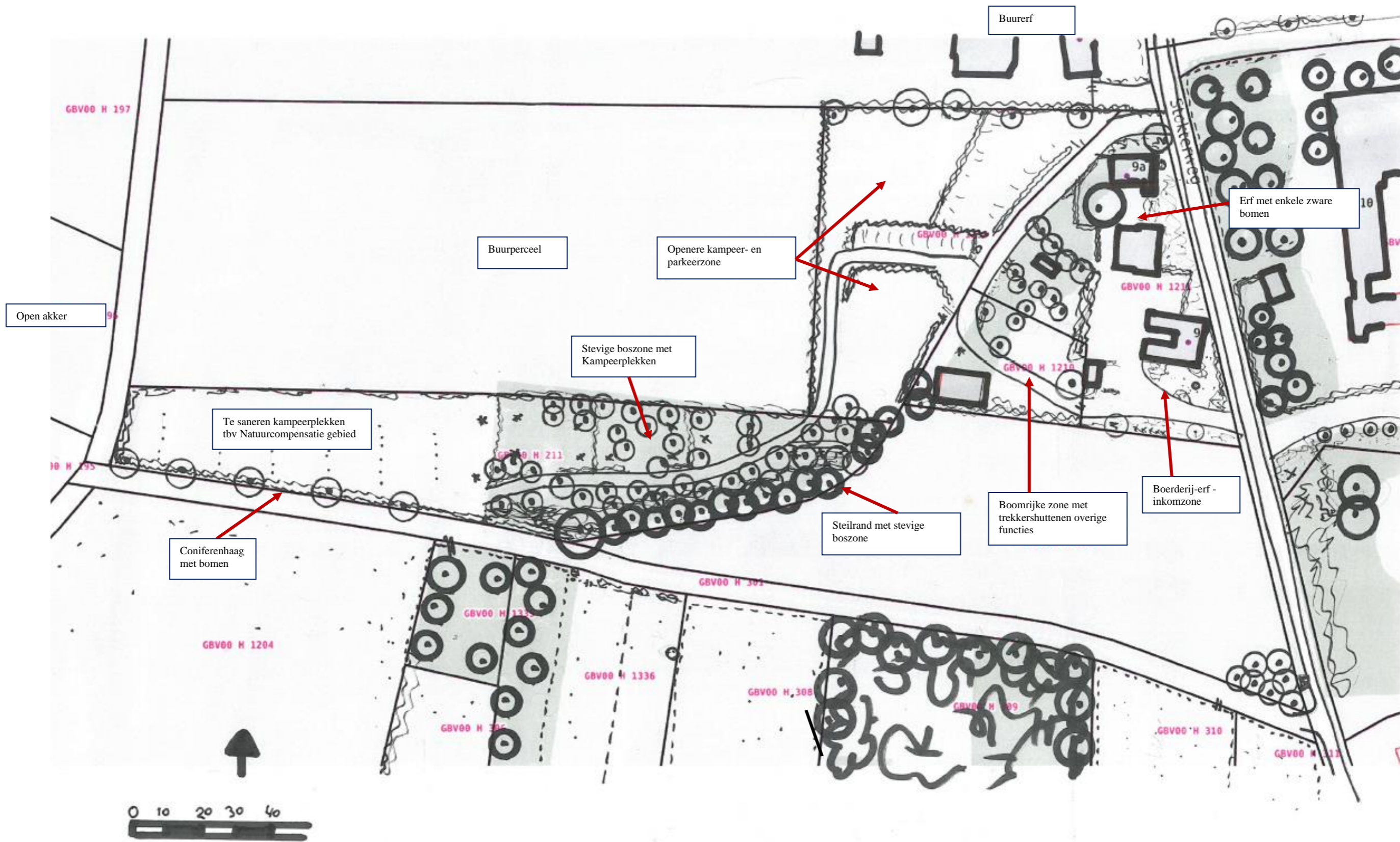
De voorgaande kaart laat helder de oorsprong van het landschap lezen. Het laat zien hoe de locatie terug in de tijd is geweest. Destijds was de locatie de bosrijke overgangszone naar de achterliggende open akkergebieden Homberg. Een bosrijk gevarieerd gebied, waar zich bedrijven vestigden en woningen kwamen. Leuk te zien de oude perceelsgrenzen en paden die en nu nog zijn.

Landschapsinfo op deze plek



Figuur 4: Handreiking vanuit Landschapskader provincie Limburg

Vanuit het Landschapskader staat aangegeven dat de locatie gelegen is in een zone met vele bosenclaves, waar sterk wordt ingezet op stimulering erfbeplanting en groenstructuren. Het achterliggende gebied open houden is wenselijk.



Figuur 5
Huidige situatie

4. Bestaande situatie

De huidige situatie staat in figuur 5 helder weergegeven. Een beboste zone, grenzend aan de oude steilrand, waar de camping gelegen is. Bosgebiedjes afgewisseld met de akkers en doorsneden met het oude pad naar de achterliggende open akker. Het erf en bosgebieden stevig voorzien van bomen en verder de camping omgeven met hagen en enkele rozenhagen aan de buitenrand.

In de zone naar het open akker de te saneren campingplekken, welke omzoomd zijn met coniferen, bomen en ook de rozenhaag.

Al met al een afwisselend cultuurlandschap. Het woonhuis en bijbehorende gebouwen aardig ingekleed in het groen en samen met de buurerven maakt dit de straat tot een groene ader door het gevarieerde mooie gebied.

Qua natuurwaarden is het erg waardevol de houtopstand aan de rand van de open akker. Vanuit de provinciale waarnemingen zijn er afgelopen jaren in boomzone de Grauwe Vliegenvanger gespot en in de akkerrandzone de Patrijs.

De GHG is hier 1,40 meter onder maaiveld, dus de infiltratie hier gaat makkelijk.

5. Visie landschap, biodiversiteit, water en beleving

De visie is om parallel aan de functies de groene waarden een impuls te geven, waarmee het landschappelijk en ecologisch verbeterd. De Kampeerzone met boomopstand zal verder stevig met 15 grove bomen aangevuld worden, waarmee de boomopstand een dichte bosrijke omgeving creëert. Naast de bomen ook het beheer van de bosranden door enkele struiken in de rand toe te voegen draagt hier aan bij, samen met de Rhodo en de rozenhagen. Om een stevige afscherming naar de burens (tussen nummer 9 en 13) te creëren wordt hier een singelstrook aangeplant met een lengte van 70 meter en een breedte van 4 meter. Hiertoe wordt dit gebied hernieuwd ingedeeld en de ruimte zo ook gecreëerd. De kampeerruimtes worden afgestemd op de beschikbare ruimte welke er is nadat de groenstrook en parkeerruimte (parkeervakken 6 x 2,5 meter) zijn uitgezet. Het campinggebied op de grens naar de open akker wordt met hagen verder ingekleed en enkele bomen, die aangrenzende bebouwing verdoezeld en een mooi vizier biedt naar de open akker. Het gebied in de randzone van de open akker krijgt de natuurbestemming. Door de randen van dit perceel wat structuurrijker te maken met een losse struweelhaag, i.p.v. coniferen en met een boomweide wordt er samen met een kruidenrijk extensieve zone een mooie akkerrandzone gecreëerd, waar de doelsoort Patrijs kan vertoeven.

Door tenslotte het erf een boerenerfimpuls te geven, draagt dit bij aan een mooie visitekaartje. Nabij de woning enkele fruitbomen en de toegangsbomen. De gemengde haag accentueert de steilrand en rand erf en de straatzijde zal de haag een groen kader worden en met de bomen aan nog meer aantrekkelijk beeld.

Qua ecologie, zal de campingzone en erf door toevoeging van hagen en bomen aantrekkelijker worden, maar is het veelal gericht op recreatief gebruik, maar wel met een stevige boomzone. Het achterliggende gebied met kruidenrijke zone en struweelhagen en boomweide geeft veel variatie en structuurrijk perceel, dat voor de Patrijs en meerdere soorten een toevluchtsoord zal zijn. Door dit als natuur te beheren, dus extensief begrazen en meer verruigen ontstaan deze waarden vanzelf. Ook de struweelhaag extensiever beheren, geeft een vorm van bosrandzone langs de open akker, dat erg waardevol zal zijn.

Qua regenwater verandert er niets en zal er geen extra infiltratiecapaciteit wenselijk zijn.

6. Onderbouwing nieuwe groenelementen passend binnen de het authentieke landschap



WAT EN WAAR PLANTEN?

De meest voorkomende streekeigen boom- en struiksoorten voor het vochtige zandgrondlandschap (beekdal en akkercomplexen) en de plek op het erf en/of de omliggende percelen

BOMEN EN BOOMGROEPEN OP HET ERF

Aanplant van bomen en solitairgroepen op en rond het erf met zomereik, sierkers of notenboom
Aanplant van hoogstamfruitbomen met appel, peer en pruim omzoomd met een gemengde haag

HAAGAANPLANT OP OF ROND HET ERF

Gemengde hagen met snoeihoogte tot 1.50 meter met de soorten hazelaar, hulst, liguster en krent en Gelderse roos

AANPLANT PERCEELSRANDEN

Knotbomen in een kleine groep of solitair van zwarte els of kraakwilg
Houtwal (windscherm);
- Boomvormers zonder struiklaag door een lijnvormige aanplant van zomereik en/of zwarte els
- Boomvormers met struiklaag: boomvormers zoals witte els, zachte berk, zoete kers en zomereik en struiklaag van krent, hazelaar, wegedoorn, egelantier, geoorde wilg, boswilgen/of lijsterbes

AANLEG EN AANPLANT OP PERCELEN

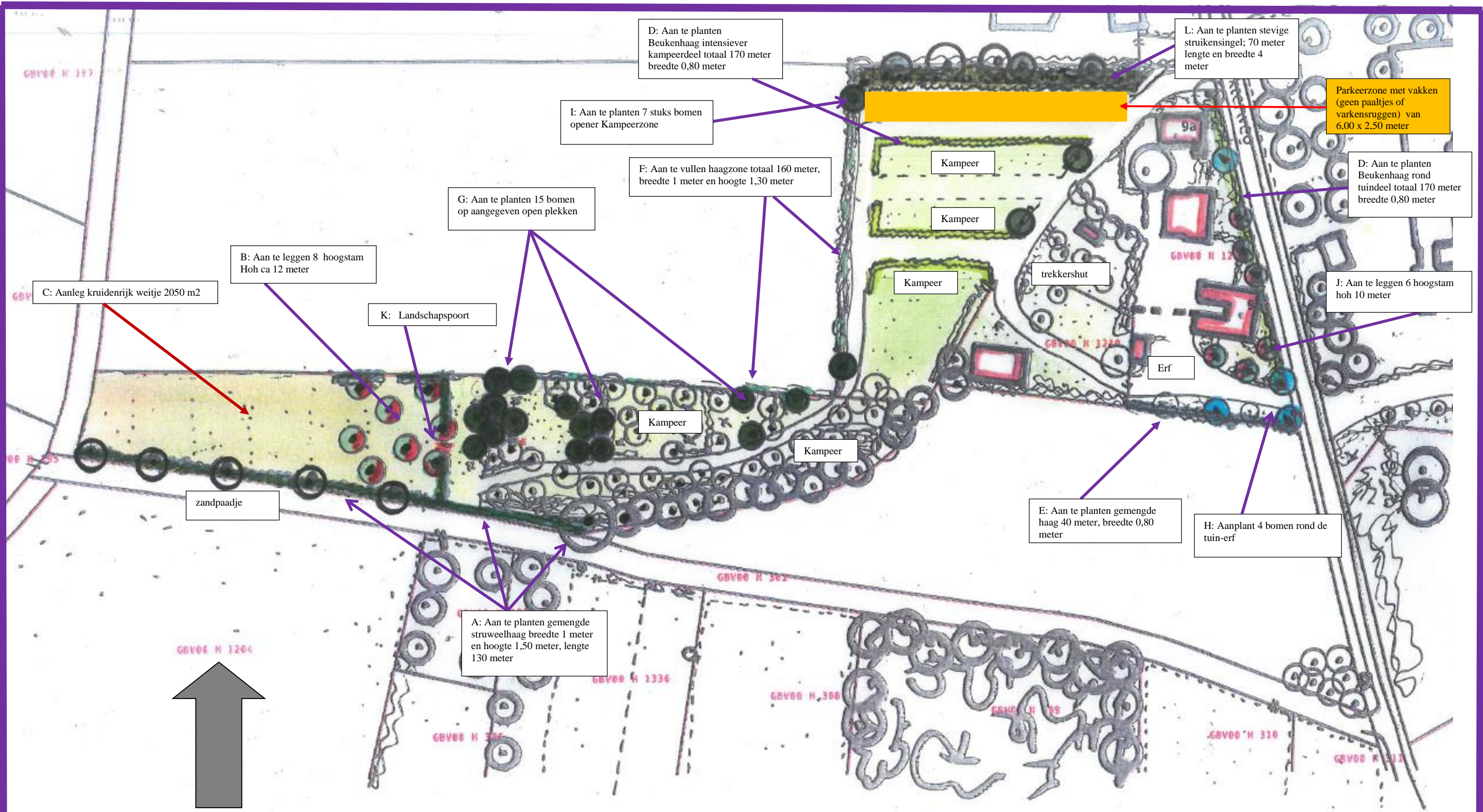
Stroken met struweelbeplanting langs (vochtige) beekrand bestaande uit hazelaar, kardinaalsmuts, wegedoorn en/of egelantier geoorde wil en/of boswilg
Extensief beheerd grasland of natte strooiselruigte met broeihopen op perceeldelen in lager gelegen percelen van het beekdal. Opvang van hemelwater via een poel.

TIPS

Hekwerken en afrasteringen; sluit het erf niet onnodig af met hekken en afrasteringen. Maak noodzakelijke afrastering minder zichtbaar door beplanting of een haag. Kies ook eens voor een houten hek of palen van kastanje hout.
Vermijd overvloedige verlichting. Plaats verlichting zo laag mogelijk bij de grond.
Leg niet meer verharding aan dan strikt noodzakelijk
Plant hoge bomen minimaal 2 meter van de erfscheiding en houdt bij het bepalen van de plaats van aanplant rekening met schaduw en kroon diameter van de volwassen boom.
Maak het ook aantrekkelijk voor dieren. Verwerk vrijkomend snoeihout als houtril door stamhout en/of takken te stapelen. Rillen met snoeihout vormen een biotoop voor amfibieën en insecten. Plant coniferen en bomen met een opvallende bladkleur in de voortuin en niet als erfafscheiding.

Figuur 6: Handvaten vanuit het inspiratieboekje zandgronden

Deze handvaten geven aan dat op een erf/landschap gewerkt wordt met zowel eensoortige als gemengde hagen, met bomenrijen, boomgaarden en solitaire bomen. Stimulering van overhoeken, perceelsranden, bloemrijk grasland zorgt ook voor de biodiversiteitsimpuls. Naast inrichting ook met een juist beheer!



Figuur 7
Het landschap-
inpassingsplan

7. Het Landschapsplan met de beheer- en inrichtingsmaatregelen

De visie heeft geresulteerd in het definitieve plan. Met een juist beheer ontstaat er ook tevens een meerwaarde voor de ecologische waarden.

Compensatie onderdelen:



A) Aan te planten gemengde struweelhagen

De coniferen haag zal verdwijnen en als structuurrijk element in combi met kruidenrijk weilje wordt een struweelhaag gezet. Niet strak, maar een natuurlijke haag welke 1 x per 2 jaar wordt gesnoeid/teruggezet op een hoogte van 1 meter. Hiermee een struweelrijke randzone. De struweelhaag wordt met 4 stuks per meter en aanplantmaat van 80-100 aangelegd en er zal een haag van 130 meter ontstaan met een hoogte van 1,50 meter en breedte ca 1 meter. Hiermee hou je zicht naar het omliggende gebied is het idee en vormt het wel een “stofvanger”. Deze haag hoeft maar 1 x per 2 jaar gesnoeid te worden, wellicht kan de haag langs de buitenzijde ook een extra keer overgeslagen worden met snoei, waarmee ruimte voor meer biodiversiteit.

Deze haag kan zijn de in combinatie met Ursusgaas en Robiniapalen, wanneer het perceel extensief begraasd wordt en niet gemaaid.



Referentiebeeld gemengde struweelhaag en Ursus bij aanplant en na 3 jaar

De struweelhaag bestaat gemengd uit de volgende soorten:

20 %	Prunus spinosa	Sleedoorn
20 %	Rhamnus catharticus	Wegedoorn
10 %	Rosa rubiginosa	Eglantier
10 %	Ligustrum vulgare	Wilde liguster
10 %	Rosa spinosissima	Duinroos
10 %	Rosa corymbifera	Heggeroos
20%	Cornus sanguinea	Gewone kornoelje

Onder de eikenzone is het aandeel rozen minder ivm zon.



B) Aan te planten hoogstam

Er worden 8 fruitbomen aangeplant hoh ca. 12 meter met maat 12-14 bij aanplant, zodat ze vanaf start enige body hebben. Het zijn wat makkelijke soorten.

De volgende bomen worden gezet:

1 Prunus "Kordia"	Kerseboom
1 Prunus "Van"	Kersenboom
1 Prunus "Bigarreau Napoleon"	Kersenboom
1 Malus "Ecolette"	Appel
1 Castanea sativa	Tamme kastanje
1 Mespilus germanica	Mispel
1 Cydonia oblonga	Kweeper
1 Morus alba	Witte moerbei

Na het eerste jaar zal eventueel inboet plaatsvinden. De bomen staan in begraasd gebied en zullen voorzien worden van een Frans-hekwerk-korf.

De snoei is terughoudend. Minimale opkroning en verder geen snoei, zodat het een natuurlijke gaard wordt.

Hiermee ontstaat een fraaie habitus en kan de boom verder uitgroeien tot volwassen boom.



C) **Aanleg kruidenrijk natuurweide 2050 m²**

De haagjes verdwijnen en wordt geheel omgevormd naar een natuurlijke weide.

Samenstelling		Bremos
Aardaker	Lathyrus Tuberosus	
Agrimonie	Agrimonia eupatoria	
Beemdooievaarsbek	Geranium pratense	
Boerenwormkruid	Tanacetum vulgare L.	
Cichorei wildtype	Cichorium intybus	
Duizendblad	Achillea millefolium	✓
Fluitenkruid	Anthriscus sylvestris	
Gele morgenster	Tragopogon pratensis	
Gewone brunel	Prunella vulgaris	
Gewone ereprijs	Veronica chamaedrys	
Glad walstro	Galium album	
Grasklokje	Campanula rotundifolia	
Groot streepzaad	Crepis biennis	
Hazepootje	Trifolium arvense	
Hardzwenk	Festuca Ovina subsp duriuscula	✓
Hopklaver	Medicago lupulina	
Karwij	Carum carvi	
Kattedoorn	Ononis spinosa	
Kervel	Anthriscus cerefolium	
Scherpe boterbloem	Ranunculus acris	
Knoopkruid	Centaurea jacea	✓
Margriet	Leucanthemum vulgare	✓
Muskuskaasjeskruid	Malva moschata	
Pastinaak	Pastinaca sativa	
Rode klaver	Trifolium pratense	✓
Rolklaver	Lotus corniculatus	✓
Roodzwenkgras uitlopervormend	Festuca rubra rubra	✓
Roodzwenkgras gewoon	Festuca rubra commutata	✓
Smalle weegbree	Plantago lanceolata	
Struisgras	Agrostis capillaris	
Veldlathyrus	Lathyrus pratensis	
Voederwikken	Vicia sativa	
Vogelwikke	Vicia cracca	
Wilde peen	Daucus carota	
Witte klaver	Trifolium repens	✓
Wilde reseda	Reseda lutea	
Weidemedelief	Bellis perennis	

De begroeiing bestaat vanaf het begin uit een kruidenrijke vegetatie. Een eventueel gemaaid belevingspad doorkruist dit. De vegetatie bestaat uit een kruidenrijke grasvegetatie (zie boven), welke extensief wordt beheerd.

Middels een verschrallingsbeheer zal het navolgende streefbeeld gehaald worden:

Beheergebied (streefbeheertype)

Streefbeheertype: N12.02

Kruiden- en faunarijk grasland

Door een extensief beheer, 1 x maaien (90 %) en afvoer na 1-7 en verder extensief begrazen (dus in bepaalde afgebakende perioden, niet jaarrond ivm bloei kruiden) wordt de kruidenrijkdom steeds meer. Bij het maaien is het wenselijk wat overhoeken of randen te laten staan, dat erg goed is voor o.a. de solitaire bij.

Door het extensieve nabeweiden (van 15-7 tot september) is er ook vegetatie in de wei, wat de winter in gaat en hiermee voor vele soorten schuilgelegenheid.

Waarom maaien?

Het bloemrijk grasland zoals we dit kennen in West Europa is ontstaan door een eeuwenlang agrarisch ritme van maaien en hooien. Dit hooi verzamelden boeren als wintervoedsel voor het vee. Als gevolg hiervan werden voedingsstoffen weggenomen en ontstond een redelijk schrale situatie waarop een bloemrijk grasland goed kan gedijen.

Bij het goed beheren van ons bloemrijk grasland nemen we de werkwijze van de ouderwetse boer daarom dus als uitgangspunt.

Als we niet maaien, dan verruigt en vergrast de bloemenweide en zullen de bloemen verdwijnen. Grassoorten en ruigtekruiden reageren sterker op voeding en zullen de bloemplanten verdringen. In de huidige zwaar bemeste weilanden vinden we dan ook weinig bloemen en weinig wilde grassoorten.

Maaien en afvoeren doen we in de eerste plaats dus om de bodem te verschromen om daarmee de bloemrijkheid te stimuleren. In een iets gevorderd stadium of wanneer we meer kennis en ervaring hebben, kunnen we ook specifiek beheren, bijvoorbeeld om juist meer vlinders, meer bijen of juist meer verschillende plantensoorten te stimuleren.



Wanneer maaien? Hoe vaak maaien?

Het juiste maaitijdstip is afhankelijk van het doel wat we hebben. Daarnaast hangt het tijdstip en de frequentie van maaien af van de grondsoort en de voedselrijkheid van de bodem. Over het algemeen zullen we, zeker in de beginfase, vooral willen verschromen. Denkend aan de werkwijze van de ouderwetse boer, dan zullen we dit dus doen als het gewas uitgegroeid is, maar nog niet is ingestort. Als algemeen uitgangspunt voor een verschromingsbeheer kunnen we het volgende aannemen:

- Maai **schraal** bloemrijk grasland één keer: in september.
- Maai **matig schraal** tot matig voedselrijk bloemrijk grasland twee keer: eind juli en nogmaals in september-begin oktober.

Landschappelijke inpassing-impuls onderdelen:



D) Aan te planten Beukenhagen rond de tuinzones en intensieve camping

De hagen rond het tuindeel, waar het niet grenst aan het omliggende land bestaan uit mooie Beukenhagen. Zo ook op dit campingdeel. Totale lengte 170 meter en breedte 0,80 meter. Om een opsplitsing te creëren tussen tuingrens en grens met landschap worden hier de Beukenhagen geplant (*Fagus sylvatica*), gewone beuk, met 4 stuks per meter en aanplantmaat 80-100. De hagen zullen een hoogte krijgen van 1,40 meter (is het voorstel, maar kan naar eigen invulling bepaald worden vanuit privacy) en worden jaarlijks half juli gesnoeid.



E) Aan te planten gemengde haag

De gemengde haag wordt met 4 stuks per meter en aanplantmaat van 80-100 aangelegd en er zal een haag ontstaan, lengte 40 meter, breedte 0,80 meter en met een hoogte van 1,60 meter, zodat er een mooi doorzicht is en de minder fraaie zaken verdoezeld.

Deze haag hoeft maar 1 x per jaar gesnoeid te worden, wellicht kan de haag langs de buitenzijde ook een keer overgeslagen worden met snoei, dus 1 x per 2 jaar, waarmee ruimte voor meer biodiversiteit.

De haag bestaat gemengd uit de volgende soorten:

20 %	Carpinus betulus	Haagbeuk
10 %	Fagus sylvatica	Gewone beuk
20 %	Acer campestre	Veldesdoorn
10 %	Ligustrum vulgare	Wilde liguster
10 %	Cornus mas	Gele kornoelje
20 %	Rhamnus frangula	Vuilboom
10%	Cornus sanguinea	Gewone kornoelje



F) Aan te vullen haagzone, totaal 160 meter

Om de mooie rozenhagen een iets natuurlijke kader te laten zijn, is het wenselijk hier wat struiken bij te zetten, wat samen een natuurlijk kader van 160 meter biedt.

Aangevuld met:

Prunus spinosa	Sleedoorn
Cornus sanguinea	Kornoelje
Rosa rubiginosa	Eglantier

Samen met de rozen snoeien en zo ontstaat er een losse en bloemrijke haagzone, breedte 1 meter en hoogte 1,30 meter.

G) Aan te planten 15 bomen in bomenzone

Hier worden de open plekken aangevuld met een 15 tal stevige bomen, zoals aangegeven en ter plekke exact te bepalen.

Dit zijn gemengd:

8 Ulmus leavis	Fladderiep
5 Acer pseudoplatanus	Esdoorn
2 Juglans regia	Okkernoot

De aanplantmaat is 18-20, zodat het meteen body heeft. Beheer is enige opkroning en net als de andere bomen verder volledig laten uitgroeien.



H) Aanplant 4 bomen rond tuin-erf

Hier worden 4 bomen gezet.

Dit zijn:

2 entreebomen Tilia cordata	Winterlinde
1 Tilia platyphyllos	Zomerlinde (langs inrit bij bakken)
1 Juglans regia	Okkernoot (straatzijde bij vakantiehuis)

De bomen hebben aanplantmaat 14-16 en hebben enige opkroning nodig, maar verder kunnen ze geheel uitgroeien!

I) Aan te planten 7 bomen opener kampeerzone

Hier worden gemengd aangeplant de 7 aangegeven bomen:

3 Ulmus leavis	Fladderiep (zijde buurman)
2 Fraxinus excelsior	Es
1 Tilia cordata	Winterlinde

De bomen hebben aanplantmaat 14-16 en hebben enige opkroning nodig, maar verder kunnen ze geheel uitgroeien!

J) Aan te leggen hoogstam hoh 10 meter

Er worden 6 fruitbomen aangeplant met maat 12-14 bij aanplant, zodat ze vanaf start enige body hebben. Het zijn wat kleinere en makkelijkere soorten.

De volgende bomen worden gezet:

1 Prunus "Kordia"	Kerseboom
1 Prunus "Van"	Kersenboom
1 Prunus "Bigarreau Napoleon"	Kersenboom
1 Mespilus germanica	Mispel
1 Cydonia oblonga	Kweeper
1 Morus alba	Witte moerbei

Na het eerste jaar zal eventueel inboet plaatsvinden.

De snoei is terughoudend. Enige opkroning en uitdunnen kroon, waarmee de habitus behouden blijft en de boom verder kan uitgroeien tot volwassen uitgegroeide boom.

K) Plaatsen landschapspoort



De kers op de taart is om naar de entree wekje een landschapspoort te creëren. Mooie focus naar het wekje! Wellicht met de naam van de oude plek als knipoog naar het verleden.

L) Aan te planten struikensingel

Deze strook van 70 meter en breedte van 4 meter bestaat uit een struikenaanplant groepsgewijs. Oppervlakte 300 m² = minimaal 140 stuks. Op onderlinge afstand van 1,5 x 1,5 worden in groepen de volgende soorten gezet.

Aantal		Aantal per groep		
10 %	15	Euonymus europaeus	Kardinaalsmuts	4
25 %	40	Rhamnus frangula	Vuilboom	5
15 %	20	Cornus sanguinea	Gewone kornoelje	2
5 %	10	Cornus mas	Gele kornoelje	4
20 %	30	Ligustrum vulgare	Gewone liguster	5
25 %	40	Viburnum opulus	Gelderse Roos	5

Het plantsoen heeft bij aanplant een grootte van 60-80 cm. Het plantsoen wordt groepsgewijs aangeplant, zoals hierboven aangegeven om te voorkomen dat overheersende soorten overwoekeren.

Beheer is iedere 5 jaar 50% terugsnoui, takken in element verwerken, zodat ze een dicht struweel blijven en niet hol worden.

Grenzend aan deze struikensingel komt de parkeerzone, waar vakken (niet met paaltjes of varkensruggen gemarkeerd) zijn van 6,00 x 2,50 meter (maatvoering CROW). Dit wordt zo in het veld uitgezet.

8. Conclusie

Dit landschapsplan met beplantingsplan en compensatieplan met beheer geeft weer wat aangeplant wordt om vanuit het bestaande er een mooi groen geheel van te maken. En de invulling van de compensatievraag. Dit vormt een mooi landschappelijk plaatje, voor de initiatiefnemers, de vele gasten, de voorbijgangers en de omgeving. Maar ook tbv de biodiversiteit.

22-10-2023

