

**Notitie : Quickscan flora en fauna en Voortoets Nb-wet
Houthuizerweg 20, Lottum**

Datum : 20 oktober 2015
Contactpersoon : J. Kessels, Aarts Conserven
opdrachtgever
Projectnummer : 211x07328
Opgesteld door : Reinoud Vermoolen

Aan de Houthuizerweg 20 te Lottum is conservenfabriek Aarts Conserven gevestigd. Het bedrijf heeft behoefte aan uitbreiding van de bedrijfsgebouwen teneinde de opslagcapaciteit te vergroten. Bij ruimtelijke planvorming is een toetsing aan de natuurwetgeving verplicht. Door middel van een verkennend flora- en faunaonderzoek is een beoordeling gemaakt van de effecten die het plan zal hebben op beschermde natuurwaarden. Hierdoor wordt duidelijk of het plan in overeenstemming is met de natuurwetgeving.

Natuurbescherming in Nederland

De bescherming van de natuur is in Nederland vastgelegd in de Natuurbeschermingswet (Nb-wet) en de Flora- en faunawet (FF-wet). Deze wetten vormen een uitwerking van de Europese Vogelrichtlijn en Habitatrichtlijn. Daarnaast vindt beleidsmatige gebiedsbescherming plaats door middel van de Ecologische Hoofdstructuur (EHS).

Natuurbeschermingswet

De Natuurbeschermingswet heeft betrekking op de Europees beschermde Natura 2000-gebieden en de Beschermde natuurmonumenten. De Vogelrichtlijn- en Habitatrichtlijngebieden worden in Nederland gecombineerd als Natura 2000-gebieden aangewezen. Als er naar aanleiding van projecten, plannen en activiteiten mogelijk significant effecten optreden, dienen deze vooraf in kaart gebracht en beoordeeld te worden. Projecten, plannen en activiteiten die mogelijk een negatief effect hebben op de beschermde natuur in een Natura 2000-gebied (of Beschermde Natuurmonument) zijn vergunningsplichtig. Nabij het plangebied liggen enkele Natura 2000-gebieden en gezien het type ontwikkeling (woningbouw en aanleg weg) dient onderzocht te worden of (significant) negatieve effecten op voorhand uit te sluiten zijn.

Provinciaal beleid

De provinciale groenstructuur bestaande uit beschermingszones van verschillende typen (waaronder de Goudgroene en Zilvergroene natuurzones) zijn ruimtelijk vastgelegd in het op 12 december 2014 vastgestelde Provinciaal Omgevingsplan (POL 2014). De Goudgroene natuurzone vormt het netwerk aan bestaande natuurgebieden (voormalige EHS) en nieuw aan te leggen natuur en verbindingzones tussen de gebieden. De beheergebieden voor agrarisch natuurbeheer behoren tot de Zilvergroene natuurzone. In het Provinciaal Natuurbeheerplan zijn de na te streven doelen weergegeven op het gebied van (agrarisch) natuur- en landschapsbeheer.

De feitelijke beleidsmatige gebiedsbescherming vindt plaats middels de uitwerking van het provinciaal beleid in de gemeentelijke bestemmingsplannen.

Flora- en faunawet

De Flora- en faunawet heeft betrekking op alle in Nederland in het wild voorkomende zoogdieren, (trek)vogels, reptielen en amfibieën, op een aantal vissen, libellen en vlinders, op enkele bijzondere en min of meer zeldzame ongewervelde diersoorten (uit de groepen kevers, mieren, schelp- en schaaldieren) en op een honderdtal vaatplanten. Voor alle soorten, dus ook voor de soorten die zijn vrijgesteld van de ontheffingsplicht, geldt wel een zogenaamde ‘algemene zorgplicht’ (artikel 2 Flora- en faunawet). Deze zorgplicht houdt in dat de initiatiefnemer passende maatregelen neemt om schade aan aanwezige soorten te voorkomen of zoveel mogelijk te beperken. Hierbij gaat het bijvoorbeeld om het niet verontrusten of verstoren in de kwetsbare perioden zoals de winterslaap, de voortplantingstijd en de periode van afhankelijkheid van de jongen. De zorgplicht geldt altijd en voor alle planten en dieren, of ze beschermd zijn of niet, en in het geval dat ze beschermd zijn ook als er ontheffing of vrijstelling is verleend.

Bij ruimtelijke ontwikkelingen moet naast de zorgplicht ook rekening gehouden worden met de juridisch zwaarder beschermde soorten uit ‘tabel 2’, de bijlage 1 soorten van het besluit vrijstelling beschermde dier- en plantensoorten, de soorten uit Bijlage IV van de Habitatrichtlijn (tezamen tabel 3) en met alle vogels. Op de ‘Aangepaste lijst jaarrond beschermde vogelnesten’ van het Ministerie van LNV (augustus 2009) wordt onderscheid gemaakt in verschillende categorieën vogelnesten. Van de meeste vogelsoorten zijn de nesten uitsluitend beschermd wanneer deze tijdens de broed- en nestperiode in gebruik zijn. Het gaat om soorten die jaarlijks nieuwe nesten maken. Van een aantal soorten is het nest, inclusief de functionele leefomgeving, jaarrond beschermd. Dit is een aantal roofvogels en uilen, koloniebroeders en gebouw bewonende vogelsoorten (‘categorie 1-4 soorten’). Ten slotte is er een categorie nesten van vogelsoorten die weliswaar vaak terugkeren naar de plaats waar zij het jaar daarvoor hebben gebroed, maar die over voldoende flexibiliteit beschikken om, als die broedplaats verloren is gegaan, zich elders te vestigen (‘categorie 5-soorten’).

Komen soorten van de hierboven genoemde beschermingsregimes voor, dan is de eerste vraag of de voorgenomen activiteit effecten heeft op de beschermde soorten. Treden er effecten op, dan dient er gekeken te worden of er passende maatregelen getroffen kunnen worden om de functionaliteit van de voortplantings- en/of vaste rust- en verblijfplaats te garanderen.

Werkwijze quickscan flora en fauna

Flora en faunawet

In de quickscan zijn de gevolgen van de ruimtelijke ingreep afgezet tegen de aanwezige natuurwaarden vanuit de Flora- en faunawet. Deze werkwijze vloeit voort uit de ‘Wijziging beoordeling ontheffing Flora- en faunawet bij ruimtelijke ingrepen’ van het Ministerie van LNV van september 2009.

Om een beeld te krijgen van de natuurwaarden is op 12 mei 2015 door een ecooloog van BRO¹ verkennende veldbezoeken gebracht aan het plangebied. Mogelijke verblijfplaatsen en sporen van dieren zijn onderzocht. Hierbij is onder andere gebruik gemaakt van de checklist aanwezigheid (inschatten mogelijke aanwezigheid vleermuizen in een Flora- en faunawet vooronderzoek) uit het Vleermuisprotocol versie 25 maart 2013.

¹ BRO is lid van het Netwerk Groene Bureaus (NGB). Het NGB is de brancheorganisatie voor groene adviesbureaus en heeft als doel kwaliteitsbevordering en belangenbehartiging. Onze werkzaamheden voeren wij dan ook uit volgens de door het NGB vastgestelde gedragscode (versie juni 2008, aangevuld in februari 2010). De medewerkers binnen de discipline ecologie voldoen aan de door het Ministerie van EL&I genoemde voorwaarden voor ter zake deskundigen op het gebied van ecologisch onderzoek.

Naast een veldbezoek is er een bronnenonderzoek gedaan. Voor dit bronnenonderzoek is onder meer gebruik gemaakt van quickscanhulp (quickscanhulp.nl). De quickscanhulp geeft een overzicht van gegevens (van de afgelopen vijf jaar) uit de Nationale Databank Flora en Fauna (NDFF) de meest omvangrijke landelijke informatiebron van verspreidingsgegevens.

Aan de hand van het uitgevoerde onderzoek is vervolgens beoordeeld welke beschermde soorten daadwerkelijk voor (kunnen) komen binnen het plangebied en is een inschatting gemaakt van de effecten van de ruimtelijke ontwikkeling op beschermde natuurwaarden.

Voortoets Natuurbeschermingswet

De voortoets verkent of de ontwikkelingen waarin het plan voorziet mogelijk negatieve gevolgen kunnen hebben voor de instandhoudingsdoelstellingen van een Natura 2000-gebied. Een voortoets kan drie mogelijke uitkomsten opleveren:

1. Negatieve gevolgen kunnen worden uitgesloten. Verdere toetsing en aanvullende beoordeling is dan niet nodig.
2. Negatieve gevolgen kunnen weliswaar niet worden uitgesloten, maar leiden zeker niet tot significante aantasting van de instandhoudingsdoelstellingen van het Natura 2000-gebied. Er kan dan een 'verslechteringstoets' nodig zijn.
3. Er kunnen negatieve gevolgen verwacht worden die kunnen leiden tot significante aantasting van de instandhoudingsdoelstellingen van het Natura 2000-gebied. In dit geval dient een 'passende beoordeling' te worden uitgevoerd. Hierbij wordt in meer detail de kans op een significant effect beoordeeld.

Het detailniveau van een voortoets is afhankelijk van het abstractieniveau van een plan of project. Voor concrete projecten kan op basis van gedetailleerde informatie een effectenbeoordeling worden gemaakt. Voor abstracte plannen, waarin veel ontwikkelingen nog onzeker zijn of voor langere termijn zijn gepland, volstaat het om op hoofdlijnen na te gaan of er kans is op negatieve effecten.

In deze voortoets worden effecten die kunnen optreden door de ontwikkelingen uitgezet tegen de gevoeligheden van de soorten en habitattypen waarvoor de omliggende Natura 2000-gebieden zijn aangewezen. De voortoets is uitgevoerd door middel van een bureauonderzoek. Hierbij is gebruik gemaakt van diverse vrij beschikbare onderzoeksgegevens en beleidsdocumenten. De toetsing is uitgevoerd voor een aantal nabij het plangebied gelegen Natura 2000-gebieden. Daarbij zijn de effecten op het meest dichtstbijzijnde gebied het meest gedetailleerd in beeld gebracht.

De voortoets bestaat uit drie stappen:

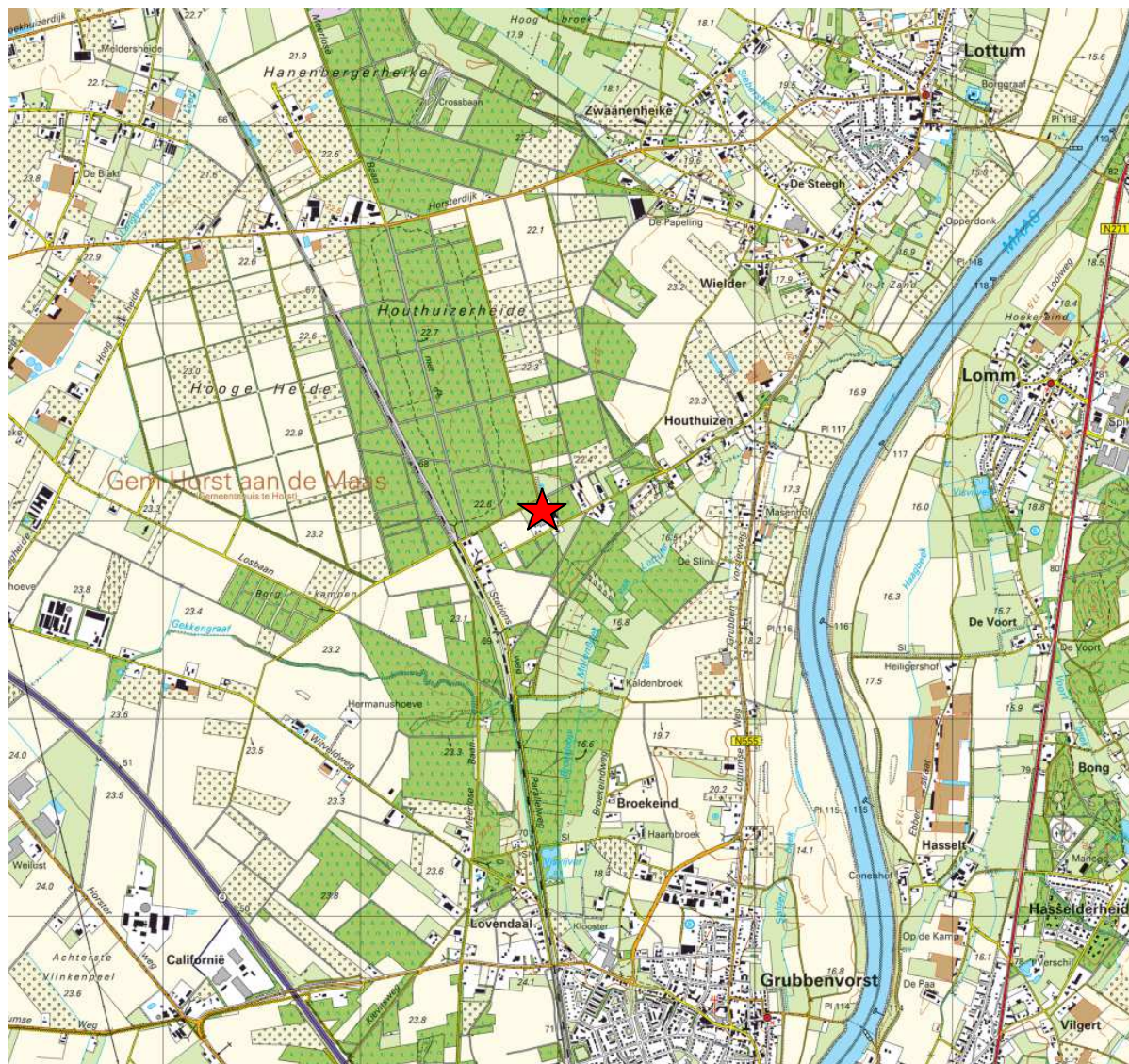
1. In beeld brengen van de natuurwaarden waarvoor de betreffende Natura 2000-gebieden zijn aangewezen;
2. In beeld brengen van de ontwikkelingen binnen het plan die getoetst dienen te worden aan de Natuurbeschermingswet;
3. Deskundigenbeoordeling waarbij eerst getoetst wordt of ontwikkelingen versturende factoren kunnen veroorzaken en vervolgens of deze factoren kunnen leiden tot al dan niet significante, negatieve effecten.

Op basis van de uitkomst van de voortoets wordt advies gegeven over de consequenties voor het bestemmingsplan en eventueel te nemen vervolgstappen. Bij plannen waarbij kans is op significant negatieve effecten geldt dat een 'Passende beoordeling' vereist is, die gekoppeld is aan een plan-m.e.r. procedure.

Beschrijving van het plangebied

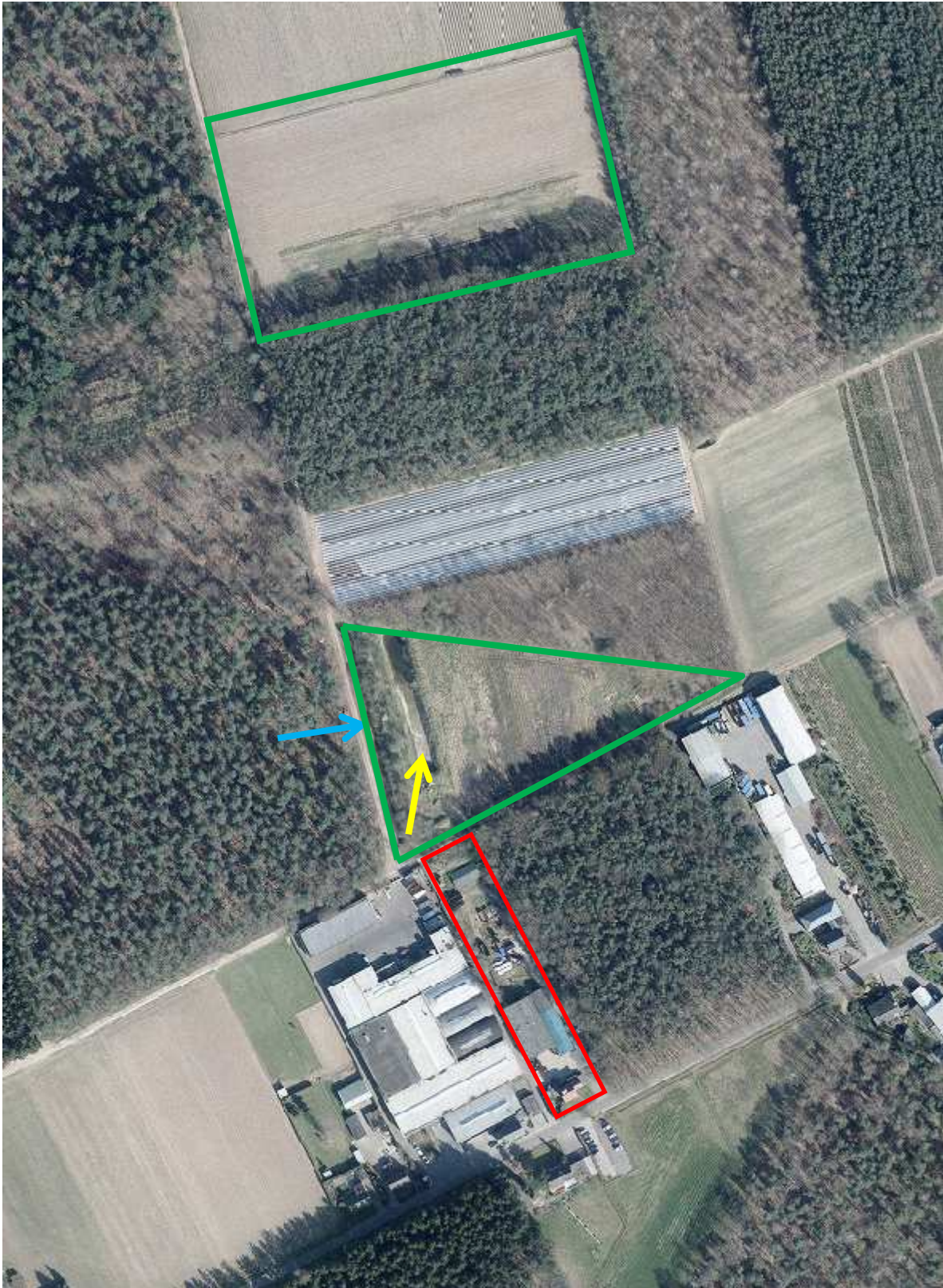
Ligging van het plangebied

Het plangebied ligt in het buitengebied ten zuidwesten van Lottum. De Amersfoortcoördinaten van het midden van het plangebied zijn 206,9-384,1². Het plangebied bestaat uit huidige bedrijfslocatie en een infiltratiegebied aan de noordoostzijde hiervan. Langs de zuidzijde is het plangebied begrensd door de Houthuizerweg en tussen het infiltratiegebied en de bedrijfslocatie loopt een zandweg. De ligging van het plangebied (en de onderscheiden verschillende onderdelen) is te zien in onderstaande figuren (figuren 1 t/m 3).

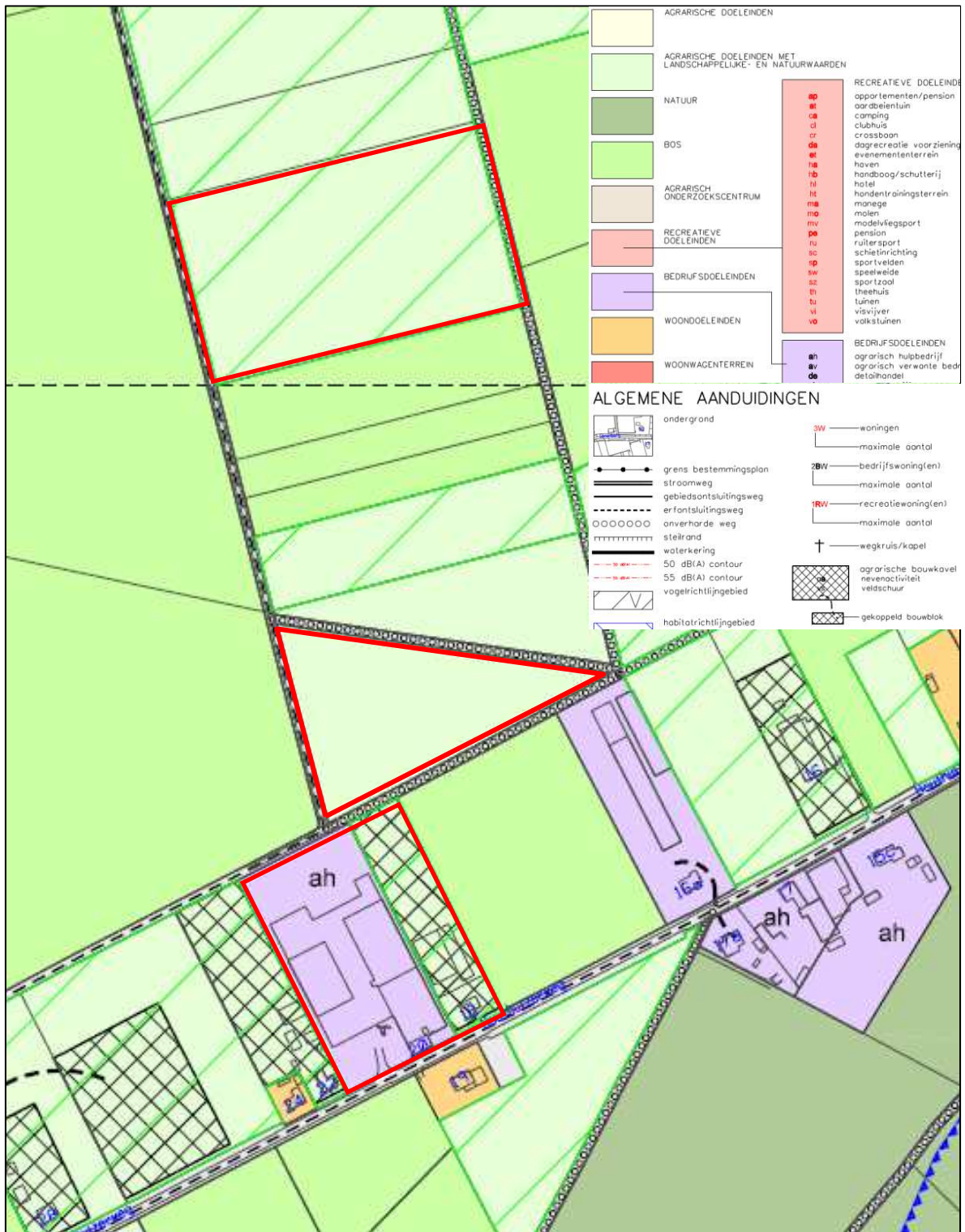


Figuur 1. Topografische kaart met begrenzing plangebied.

² De getallen staan respectievelijk voor de x-coördinaat en de y-coördinaat van de linkerbenedenhoek van het betreffende kilometervak.



Figuur 2. Luchtfoto omgeving Houthuizerweg 20 te Lottum met aanduiding perceel Houthuizerweg 18 (rode lijn) en direct aansluitend ten westen daarvan de bestaande bedrijfslocatie van Aarts Conserven, aanduiding ligging greppel voor hemelwaterafvoer (blauwe pijl) en bergingsvijver (gele pijl) voor opvang van spoelwater, alsmede aanduiding ligging sproeivelden (groene lijn)



Figuur 3. Uitsnede bestemmingsplan 'Buitengebied deelgebied 3' met aanduiding ligging percelen Houthuizerweg 18 en 20 en daarachtergelegen gronden met waterbergende voorzieningen (rode lijn)

Huidige situatie

In de huidige situatie bestaat het plangebied uit bedrijfsterrein inclusief loodsen, schuren en overige verhardingen, en een infiltratieperceel (afvoergreppel en bergingsvijver) en vloeivelden ten noorden hiervan. (Opgaande) vegetatie is enkel aanwezig langs de randen van het infiltratieperceel. Oppervlaktewater is beperkt tot het kanaal en de vloeivelden, welke tijdens het veldbezoek als zodanig in gebruik waren.

De volgende afbeeldingen geven een impressie van het plangebied en directe omgeving.



Noordoostelijk deel bedrijfsterrein, kijkrichting Zuid



Oostrand bedrijfsterrein, kijkrichting Zuid



Te slopen schuren, noordzijde



Te slopen open schuur



Te slopen dichte schuur



Te slopen dichte schuur



Vloeveld nabij bedrijfslocatie, kijkrichting Noordoost



Infiltratiekanaal, kijkrichting Noord



Noordelijk gelegen vloeveld (perceel 226)



Toekomstige (geplande) situatie

De gewenste ontwikkeling betreft de realisatie van nieuwe bedrijfsbebouwing op het bedrijfsterrein ten behoeve van opslag van goederen die nu op locaties aan de Houthuizerweg 16a en de Venrayseweg 143 (tijdelijk) worden opgeslagen. Voor het transporteren van goederen van en naar de opslag zal tevens een ontsluitingsweg op het terrein worden gerealiseerd. Daarnaast dient het gebruik van het infiltratieperceel en de vloevelden te worden gelegaliseerd.

Voor de uitbreiding worden huidige schuren gesloopt. Hiervoor zal geen (opgaande) vegetatie worden weggehaald maar juist worden aangeplant ten behoeve van de landschappelijke inpassing. De volgende figuur geeft een impressie van de toekomstige inrichting en landschappelijke inpassing.



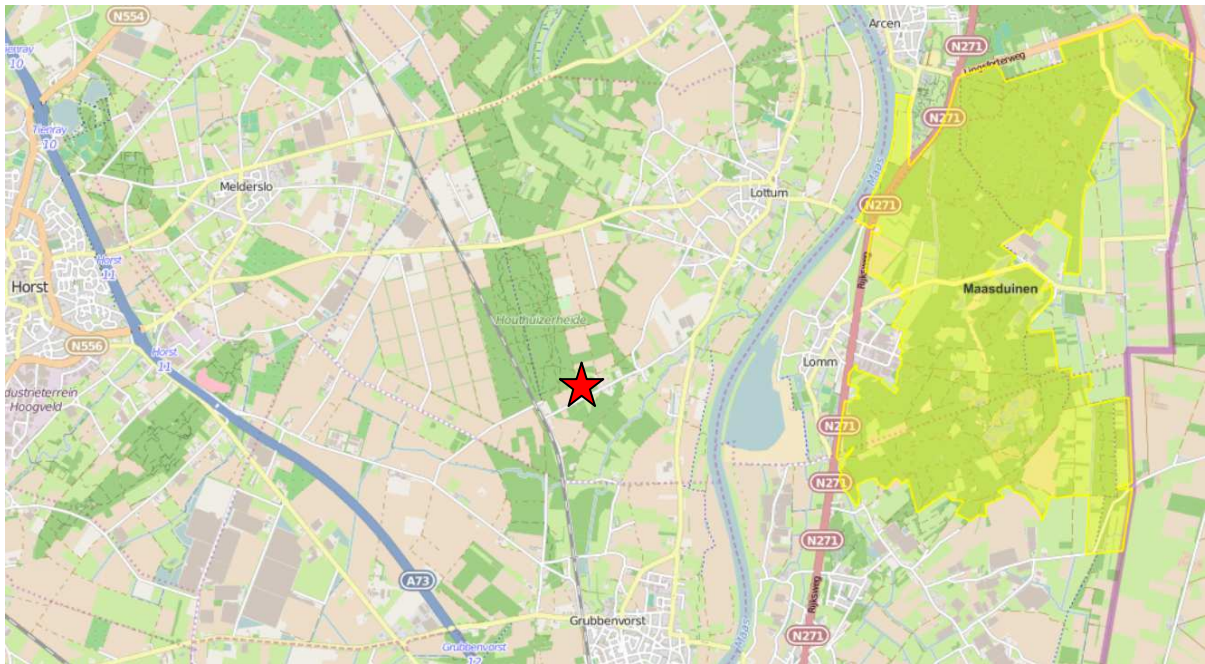
Figuur 4. Landschappelijke inpassing toekomstige inrichting.

Toetsing gebiedsbescherming

Voortoets Natuurbeschermingswet

Het Natura 2000-gebied Maasduinen is het enige Natura 2000-gebied dat binnen een straal van 10 kilometer ligt van het plangebied en wel op ruim 2,5 kilometer afstand.

Voor de ligging van het plangebied ten opzichte van het Natura 2000-gebied Maasduinen zie onderstaande figuur.



Figuur 5. Ligging plangebied (rode ster) ten opzichte van Natura 2000-gebied Maasduinen (bron: <http://www.synbiosys.alterra.nl/natura2000/googlemapszoek2.asp>).

Voor het Natura 2000-gebied zijn diverse soorten (habitatsoorten, broedvogels en niet-broedvogels) en habitattypen aangewezen waarvoor negatieve effecten kunnen optreden vanuit de nieuwe ontwikkeling. De beoordeling of er negatieve effecten kunnen optreden is uitgesplitst voor verschillende verstorings- en verslechtingsfactoren die door het Ministerie van EZ zijn aangegeven in de Effectenindicator (bron: <http://www.synbiosys.alterra.nl/natura2000/>). Hieronder zijn voor de Maasduinen de gevoeligheden voor verschillende storingsfactoren weergegeven.

Storingsfactor	1	2	3	4	7	8	13	14	15	16	17
Stuifzandheiden met struikhei	gevoelig	gevoelig	niet gevoelig	zeer gevoelig	gevoelig	niet gevoelig	n.v.t.	n.v.t.	n.v.t.	gevoelig	gevoelig
Zandverstuivingen	gevoelig	gevoelig	gevoelig	zeer gevoelig	gevoelig	niet gevoelig	n.v.t.	n.v.t.	n.v.t.	gevoelig	gevoelig
Zwakgebufferde vennen	gevoelig	gevoelig	zeer gevoelig	zeer gevoelig	gevoelig	zeer gevoelig	n.v.t.	n.v.t.	n.v.t.	gevoelig	gevoelig
Zure vennen	gevoelig	gevoelig	zeer gevoelig	zeer gevoelig	gevoelig	zeer gevoelig	n.v.t.	n.v.t.	n.v.t.	gevoelig	gevoelig
Vochtige heiden	gevoelig	gevoelig	zeer gevoelig	zeer gevoelig	gevoelig	zeer gevoelig	n.v.t.	n.v.t.	n.v.t.	gevoelig	gevoelig
Droge heiden	gevoelig	gevoelig	zeer gevoelig	zeer gevoelig	gevoelig	niet gevoelig	n.v.t.	n.v.t.	n.v.t.	gevoelig	gevoelig
*Stroomdalgraslanden	gevoelig	gevoelig	zeer gevoelig	zeer gevoelig	gevoelig	niet gevoelig	n.v.t.	n.v.t.	n.v.t.	gevoelig	gevoelig
*Actieve hoogvenen	gevoelig	gevoelig	niet gevoelig	zeer gevoelig	gevoelig	zeer gevoelig	n.v.t.	n.v.t.	n.v.t.	gevoelig	gevoelig
Pioniervegetaties met snavelbiezen	gevoelig	gevoelig	gevoelig	gevoelig	gevoelig	zeer gevoelig	n.v.t.	n.v.t.	n.v.t.	gevoelig	gevoelig
*Hoogveenbossen	gevoelig	gevoelig	niet gevoelig	gevoelig	gevoelig	zeer gevoelig	n.v.t.	n.v.t.	n.v.t.	gevoelig	gevoelig
Bever	gevoelig	gevoelig	niet gevoelig	niet gevoelig	zeer gevoelig	zeer gevoelig	gevoelig	niet gevoelig	gevoelig	zeer gevoelig	gevoelig
Drijvende waterweegbree	gevoelig	n.v.t.	zeer gevoelig	zeer gevoelig	gevoelig	n.v.t.	n.v.t.	n.v.t.	n.v.t.	n.v.t.	gevoelig
Boomleeuwerik (broedvogel)	gevoelig	gevoelig	zeer gevoelig	zeer gevoelig	gevoelig	niet gevoelig	gevoelig	gevoelig	niet gevoelig	niet gevoelig	niet gevoelig
Dodaars (broedvogel)	gevoelig	gevoelig	zeer gevoelig	zeer gevoelig	gevoelig	gevoelig	niet gevoelig	gevoelig	niet gevoelig	niet gevoelig	...
Dodaars (niet-broedvogel)	gevoelig	gevoelig	zeer gevoelig	zeer gevoelig	gevoelig	gevoelig	niet gevoelig	gevoelig	niet gevoelig	niet gevoelig	...
Geoorde fuut (broedvogel)	gevoelig	gevoelig	zeer gevoelig	zeer gevoelig	gevoelig	gevoelig	niet gevoelig	gevoelig	niet gevoelig	niet gevoelig	...
Geoorde fuut (niet-broedvogel)	gevoelig	gevoelig	zeer gevoelig	zeer gevoelig	gevoelig	gevoelig	niet gevoelig	gevoelig	niet gevoelig	gevoelig	...
Grauwe Klauwier (broedvogel)	zeer gevoelig	zeer gevoelig	zeer gevoelig	zeer gevoelig	gevoelig	niet gevoelig	gevoelig	gevoelig	niet gevoelig	niet gevoelig	gevoelig
Nachtzwaluw (broedvogel)	gevoelig	gevoelig	zeer gevoelig	zeer gevoelig	gevoelig	niet gevoelig	gevoelig	gevoelig	niet gevoelig	gevoelig	gevoelig
Oeverzwaluw (broedvogel)	gevoelig	niet gevoelig	zeer gevoelig	zeer gevoelig	gevoelig	niet gevoelig	niet gevoelig	gevoelig	zeer gevoelig	niet gevoelig	...
Roodborsttapuit (broedvogel)	gevoelig	gevoelig	zeer gevoelig	zeer gevoelig	gevoelig	gevoelig	gevoelig	gevoelig	niet gevoelig	niet gevoelig	...
Zwarte Specht (broedvogel)	gevoelig	gevoelig	zeer gevoelig	zeer gevoelig	gevoelig	niet gevoelig	gevoelig	gevoelig	niet gevoelig	niet gevoelig	gevoelig

- zeer gevoelig
- gevoelig
- niet gevoelig
- ⊠ n.v.t.
- ... onbekend

Figuur 6. Gevoeligheid aangewezen habitatsoorten en -typen en vogelsoorten (broedvogels en niet-broedvogels) Natura 2000-gebied Maasduinen. Bron: Effectenindicator Min EZ.

Uit de effectenindicator volgt dat de volgende verstoringsbronnen met betrekking tot de activiteiten 'bedrijventerrein' en 'weg' van toepassing kunnen zijn, zowel in de aanleg- als gebruiksfase (gebruikte nummering conform de nummering in de effectenindicator):

1. Oppervlakteverlies
2. Versnippering
3. Verzuring door N-depositie uit de lucht
4. Vermesting door N-depositie uit de lucht
- 7 Verontreiniging
- 8 Verdroging
- 13 Verstoring door geluid
- 14 Verstoring door licht
- 15 Verstoring door trilling
- 16 Optische verstoring
- 17 Verstoring door mechanische effecten
- 18 Verandering in populatiedynamiek

Hieronder zijn de mogelijke effecten beschreven van de verschillende verstoringsbronnen.

Oppervlakteverlies en versnippering (verstoringsbronnen 1 & 2)

Oppervlakteverlies of versnippering van de Natura 2000-gebieden tijdens de aanleg- en gebruiksfase is niet aan de orde, aangezien het gehele plangebied van het voornemen buiten de begrenzing van Natura 2000-gebieden is gelegen. Ook indirect oppervlakteverlies (het verdwijnen van leef- of foerageergebieden van aangewezen soorten buiten de grenzen van de Natura 2000-gebieden) is niet aan de orde daar deze niet voorkomen binnen het plangebied. Versnippering door barrièrewerking tussen leefgebieden van aangewezen soorten is tevens uitgesloten.

Verzuring en vermisting door stikstofdepositie (verstoringsbronnen 3 en 4)

Verzuring en vermisting van habitats waardoor deze kunnen veranderen en daardoor aangewezen habitattypen als ook de leefgebieden voor aangewezen soorten verdwijnen, zijn het gevolg van onder meer de uitstoot (emissie) van stikstof door verkeer. De ontwikkeling zal resulteren in een vermindering van het aantal verkeersbewegingen waardoor een verlaging van de stikstofemissie verwacht wordt. Negatieve effecten van verzuring en vermisting op de aangewezen hiervoor gevoelige habitattypen en soorten in het omringende Natura 2000-gebied zijn op voorhand uitgesloten.

Verontreiniging (verstoringsbron 7)

Verontreiniging kan worden onderverdeeld in verontreiniging via water of via de lucht. Verontreiniging via water is tijdens de aanleg- en gebruiksfase op voorhand uit te sluiten daar dit geheel gezuiverd in het infiltratieperceel terecht komt. Verontreiniging via de lucht kan leiden tot verslechtering van habitattypen. Met de ontwikkeling is de uitstoot van schadelijke stoffen (zoals zware metalen) niet aan de orde. Een negatief effect op het omringende Natura 2000-gebied wordt hierdoor uitgesloten.

Verdroging (verstoringsbron 8)

Met de aanleg van nieuwe verhardingen kan de infiltratie van hemelwater worden beperkt. Met (aanpassingen in) het infiltratieperceel wordt er hydrologisch neutraal ontwikkeld en zal er geen verandering in de waterhuishouding optreden. Effecten van verdroging op het omringende Natura 2000-gebied is uitgesloten.

Verstoring door geluid, licht, trilling, optische verstoring en verstoring door mechanische effecten (verstoringbronnen 13, 14, 15, 16 en 17)

Gezien de verwachte beperkte versturende invloed van de ontwikkeling zowel tijdens de aanleg- en gebruiksfase, de bufferende werking van het tussenliggende gebied (woongebied, bosschages e.d.), worden effecten van alle genoemde typen verstoring op voorhand uitgesloten.

Verandering in populatiedynamiek (verstoringbron 18)

De storende factor verandering in populatiedynamiek treedt op indien er een direct effect is van een activiteit op de populatie-opbouw en/of populatiegrootte, bijvoorbeeld wanneer er sprake van sterfte van individuen door wegverkeer. Aangezien de weg niet in of tussen de leefgebieden van aangewezen soorten wordt aangelegd worden negatieve effecten van de ontwikkeling op voorhand uitgesloten.

Conclusie Voortoets Natuurbeschermingswet

Negatieve effecten als gevolg van de ontwikkeling op omringend Natura 2000-gebied zijn op voorhand uitgesloten. Er zal in de besluitvorming verder geen rekening gehouden hoeven te worden met de Natuurbeschermingswet.

Provinciaal beleid

Het plangebied ligt deels binnen de Goudgroene natuurzone (infiltratiegebied) en deels binnen de Bronsgroene landschapszone (bedrijfsterrein), zie Figuur 7. In de huidige en toekomstige situatie zijn de aangegeven beheertypen op de ambitiekaart uit het Provinciaal Natuurbeheerplan Limburg 2016 (dennen-eiken- en beukenbos, droge heide en droog schraalland) niet realistisch voor het vloeiveld nabij de bedrijfslocatie. Het aangegeven huidige beheertype kruiden- en faunarijk grasland is wel mogelijk en realiseerbaar voor zowel de huidige als toekomstige situatie. Het noordelijk gelegen vloeiveld is niet opgenomen op de beheertypenkaart en op de ambitiekaart van het Provinciaal Natuurbeheerplan. De huidige wezenlijke kenmerken en waarden van de natuurzone zullen dan ook niet worden aangetast als gevolg van het plan.

Binnen de Bronsgroene landschapszone zal met de ontwikkeling geen afbreuk gedaan worden aan de kernkwaliteit 'Groene karakter', daar deze kernkwaliteit ter plaatse van de nieuwbouw en ontsluitingsweg niet aanwezig is.

Conclusie provinciaal beleid

Huidige wezenlijke kenmerken en waarden van de Goudgroene natuurzone worden niet aangetast en er zal geen afbreuk gedaan worden aan de kernkwaliteit 'Groene Karakter' binnen de Bronsgroene landschapszone. Hiermee worden negatieve effecten vanuit het plan op het provinciaal natuurbeleid uitgesloten.



Figuur 7. Ligging Goudgroene natuurzone en Bronsgroene landschapszone binnen plangebied.

Toetsing Flora- en faunawet

Vaatplanten

Tijdens de veldbezoeken zijn geen beschermde soorten (muur-, oever- en grasland)planten binnen het plangebied aangetroffen zoals uit de omgeving bekend zijnde gele helmbloem, tongvaren, rietorchis en wilde marjolein (alle tabel 2). Negatieve effecten voor vaatplanten worden op voorhand uitgesloten.

Grondgebonden zoogdieren

Diverse algemeen beschermde grondgebonden zoogdieren van tabel 1 (mol, haas, veldmuis, etc.) kunnen van het plangebied gebruik maken.

Het voorkomen van das (tabel 3) en eekhoorn (tabel 2) is uit de omgeving bekend. Vaste verblijfplaatsen van eekhoorn en das zijn binnen het plangebied niet aangetroffen en zijn hiermee uitgesloten. Het bedrijfsterrein is ongeschikt als leefgebied voor beide soorten, het infiltratiegebied zou wel kunnen fungeren als onderdeel van het leefgebied voor das. Overige strenger beschermde soorten (tabel 2 en 3) zijn niet uit de omgeving bekend en worden tevens niet verwacht voor te komen binnen het plangebied. Negatieve effecten voor strenger beschermde soorten grondgebonden zoogdieren worden op voorhand uitgesloten

Effectenbeoordeling

Voor de genoemde soorten van tabel 1 geldt een algemene vrijstelling van de Flora- en faunawet bij ruimtelijke ontwikkelingen. In het kader van de algemene zorgplicht is het echter wel noodzakelijk om voldoende zorg te dragen voor de aanwezige individuen. Dit houdt in dat al het redelijkerwijs mogelijke gedaan dient te worden om het doden van individuen te voorkomen. In het kader van de algemene zorgplicht zijn geen specifieke maatregelen nodig.

Voor das zal het infiltratiegebied in de toekomstige situatie geschikt blijven als foerageergebied, negatieve effecten worden uitgesloten.

Vleermuizen

Uit het plangebied en/of omgeving zijn waarnemingen bekend van meerdere soorten vleermuizen (allen zwaar beschermde soorten van tabel 3) waaronder gewone dwergvleermuis en grootoorvleermuis. Tijdens het veldbezoek is gelet op de aanwezigheid van potentiële vaste verblijfplaatsen voor vleermuizen binnen het plangebied. Er zijn voor vleermuizen geen geschikte potentiële vaste verblijfplaatsen aanwezig in de te slopen bebouwing.

De oostelijke rand langs het bedrijfsterrein kan wel fungeren als vlieg- en foerageergebied, evenals (de randen van) het infiltratieperceel.

Effectenbeoordeling

Het plangebied en directe omgeving kan onderdeel uitmaken van vliegroutes en foerageergebied voor vleermuizen. Aangezien er geen opgaande vegetatie weg wordt gehaald en er geen nachtelijke verlichting zal worden gebruikt zijn negatieve effecten voor vleermuizen uitgesloten.

Vogels

Tijdens het veldbezoek zijn in en nabij het plangebied enkele vogels waargenomen waaronder houtduif, merel en witte kwikstaart. Daarbij is een niet in gebruik zijnde vogelnest in 1 van de te slopen schuren aangetroffen. In gebruik zijnde vogelnesten kunnen verwacht worden in de oevervegetatie van het infiltratiekanaal.

Vogelsoorten met jaarrond beschermde nesten (waarvan ook het leefgebied/de functionele leefomgeving beschermd is) zoals de huismus, steenuil en kerkuil zijn niet aangetroffen en worden niet verwacht te broeden op het bedrijfsterrein of de directe omgeving hiervan. Potentiële nestlocaties van overige vogelsoorten met jaarrond beschermde nesten die bekend zijn uit de omgeving zoals buizerd, havik, sperwer en ransuil langs het infiltratieperceel zijn echter niet uitgesloten. Het infiltratieperceel vormt mogelijk tevens het leefgebied van deze soorten.

Effectenbeoordeling

Voor de ontwikkeling zal bebouwing worden gesloopt en mogelijk wat oevervegetatie worden weggehaald indien het kanaal wordt verbreed. De nesten van vogelsoorten die hierin kunnen broeden zijn uitsluitend beschermd gedurende de periode dat deze nesten in gebruik zijn, dat wil zeggen de broed- en nestperiode. Het is in de praktijk niet mogelijk om een ontheffing te verkrijgen voor het verwijderen of verstoren van deze nesten in deze periode. Als broedseizoen kan de periode tussen half maart en half juli globaal worden aangehouden. Door werkzaamheden buiten deze broedperiode uit te voeren, wordt het risico op verstoring van broedsels sterk vermindert.

De broedperiode verschilt per soort en soms ook per jaar en in het kader van de Flora- en faunawet wordt voor het broedseizoen geen standaardperiode gehanteerd. Van belang is of een broedgeval wordt verstoord, ongeacht de datum. Indien op een locatie geen broedende of nestelende vogels aanwezig zijn, mogen ook tijdens het broedseizoen werkzaamheden worden uitgevoerd. Door inspectie voor aanvang van werkzaamheden op aanwezige legsels of nestjongen en indien deze

aanwezig zijn, de werkzaamheden uit te stellen tot nadat de jongen zijn uitgevlogen, worden negatieve effecten voor vogels uitgesloten.

Met de ontwikkeling zullen geen nestlocaties van vogelsoorten met jaarrond beschermde nesten verloren gaan. Daarnaast gaat er geen mogelijk leefgebied van in de omgeving broedende soorten verloren. Negatieve effecten voor vogelsoorten met jaarrond beschermde nesten zijn uitgesloten.

Vissen, amfibieën en reptielen

Binnen het plangebied ligt een bergingsvijver en vloeivelden. De aanwezigheid van vissen en van voortplantingsplaatsen van amfibieën is hiermee niet uitgesloten. Het voorkomen van de vissoort kleine modderkruiper (tabel 2) is bekend uit de omgeving en kan niet worden uitgesloten binnen de bergingsvijver. Tevens is het voorkomen van de amfibiesoorten poelkikker en rugstreeppad (beide tabel 3) bekend uit de omgeving welke ook niet kunnen worden uitgesloten binnen het infiltratieperceel (poelkikker kan verwacht worden met name in en langs de bergingsvijver en rugstreeppad op de vloeivelden). Binnen het infiltratieperceel zijn tevens algemene soorten amfibieën te verwachten zoals bruine kikker, meerkikker of gewone pad (tabel 1 soorten).

Het plangebied vormt mogelijk enkel langs de randen van het infiltratieperceel, geschikt biotoop voor reptielen (struweelranden en structuurrijke bermen langs zandpad), zoals levendbarende hagedis welke bekend is uit de (wijdere) omgeving. Eventuele werkzaamheden zullen buiten deze randen plaatsvinden, negatieve effecten zijn op voorhand uitgesloten

Effectenbeoordeling

Voor soorten uit tabel 1 geldt een algemene vrijstelling van de Flora- en faunawet bij ruimtelijke ontwikkelingen. In het kader van de algemene zorgplicht is het echter wel noodzakelijk om voldoende zorg te dragen voor de aanwezige individuen. Dit houdt in dat al het redelijkerwijs mogelijke gedaan dient te worden om het doden van individuen te voorkomen. In het kader van de algemene zorgplicht zijn geen specifieke maatregelen nodig.

Indien het infiltratiekanaal dient te worden verbreed is nader onderzoek naar de aanwezigheid van kleine modderkruiper en poelkikker noodzakelijk. Indien uit het aanvullend onderzoek blijkt dat voornoemde soorten hier aanwezig in zijn, zullen nadere maatregelen noodzakelijk zijn om negatieve effecten te voorkomen.

Er zijn geen werkzaamheden voorzien binnen structuurrijke bermen en randen langs het plangebied, negatieve effecten voor levendbarende hagedis worden hierdoor op voorhand uitgesloten

Beschermde ongewervelde diersoorten

Voor beschermde ongewervelde soorten zoals de uit de omgeving bekend zijnde heideblauwtje (tabel 3) heeft het plangebied geen waarde door het ontbreken van geschikt biotoop zoals het ontbreken van geschikte waardplanten. Het voorkomen van beschermde ongewervelde soorten binnen het plangebied is daarmee met voldoende zekerheid uit te sluiten.

Conclusie en aanbevelingen

- Het infiltratiegebied kan fungeren als onderdeel van het leefgebied voor de zwaarder beschermde soort das. Voor das zal het infiltratiegebied in de toekomstige situatie voldoende geschikt blijven als foerageergebied, negatieve effecten zijn uitgesloten.
- De rand en directe omgeving van het plangebied kan onderdeel uitmaken van vliegroutes en foerageergebied voor vleermuizen. Aangezien er geen opgaande vegetatie weg wordt gehaald en er hier geen nachtelijke verlichting zal worden gebruikt zijn negatieve effecten voor vleermuizen uitgesloten.

- Binnen het plangebied zijn geen nestlocaties van vogelsoorten met jaarrond beschermde nesten aanwezig dan wel te verwachten. Het infiltratieperceel is wel geschikt als leefgebied van in de omgeving broedende soorten. Met de ontwikkeling zal er geen mogelijk leefgebied verloren gaan. Negatieve effecten voor vogelsoorten met jaarrond beschermde nesten zijn uitgesloten.
- Binnen het plangebied zijn broedende vogels te verwachten in de oeervegetatie van het infiltratiekanaal en een enkele broedende vogel in de te slopen schuren. De nesten van vogelsoorten zijn uitsluitend beschermd gedurende de periode dat deze nesten in gebruik zijn, dat wil zeggen de broed- en nestperiode. Het is in de praktijk niet mogelijk om een ontheffing te verkrijgen voor het verwijderen of verstoren van deze nesten in deze periode. Voor de binnen het plangebied voorkomende vogelsoorten kan de periode tussen half maart en half juli worden aangehouden als broedseizoen. Door de werkzaamheden buiten de broedperiode uit te voeren en/of door inspectie voor aanvang van werkzaamheden op de aanwezigheid van broedende vogels, kunnen negatieve effecten voorkomen worden. Indien werkzaamheden tijdens het broedseizoen plaatsvinden dienen de uitvoeringslocaties vooraf en tijdens de werkzaamheden ongeschikt gemaakt te zijn voor broedende vogels. Dit kan door het kort maaien (en houden) van de aanwezige vegetatie voorafgaand aan en doorlopend in het broedseizoen.
- De aanwezigheid van zwaarders beschermde soorten vissen (kleine modderkruiper) en van voortplantingsplaatsen van zwaarders beschermde soorten amfibieën (poelkikker) in de bergingsvijver is niet uitgesloten. Tevens zijn hier algemene soorten amfibieën te verwachten zoals bruine kikker, meerkikker of gewone pad (tabel 1 soorten). Indien de bergingsvijver dient te worden verbreed is nader onderzoek naar de aanwezigheid van kleine modderkruiper en poelkikker noodzakelijk. Indien uit het aanvullend onderzoek blijkt dat voornoemde soorten hier aanwezig in zijn, zullen nadere maatregelen noodzakelijk zijn om negatieve effecten te voorkomen.
- In het kader van de algemene zorgplicht is het noodzakelijk om voldoende zorg te dragen voor aanwezige individuen. Dit houdt in dat al het redelijkerwijs mogelijke gedaan dient te worden om het doden van individuen te voorkomen. Er zijn geen specifieke maatregelen nodig voor zoogdieren. Voor vissen en amfibieën zal zorgvuldig gehandeld moeten worden bij werkzaamheden in de bergingsvijver door bijv. te werken buiten gevoelige perioden voor de aanwezige soorten en het voorkomen van het (onnodig) doden van individuen door deze bijv. voorafgaand aan werkzaamheden te verjagen of weg te vangen.