

LKM landschaps-beplantingsplan *in het kader van*

Definitief uitbreiding bedrijfsruimte bedrijf AZ Kronenberg



Opdrachtgever:

Dhr. W.G.J. Willems
Kronenbergerweg 11 A
5976 NV Kronenberg

Plattelandscoöperatie
Ing. R. Janssen, 1 december 2018

1. Inleiding

In opdracht van het bedrijf AZ Kronenberg is samen met adviseur Arvalis, Jan Tielen, ten behoeve van de bestemmingswijziging een inventarisatie/analyse uitgevoerd, wat vanuit de uitgangspunten heeft geleid tot het landschapsplan. Het waterplan is onderdeel van het geheel. Vanuit en eerdere uitbreiding is het groenplan opgesteld en vanwege voortschrijdend inzicht is het dit moment goed om het geheel te updaten.

Onderstaand staan de hoofdstukken t.b.v. het eindplan nader uitgewerkt:

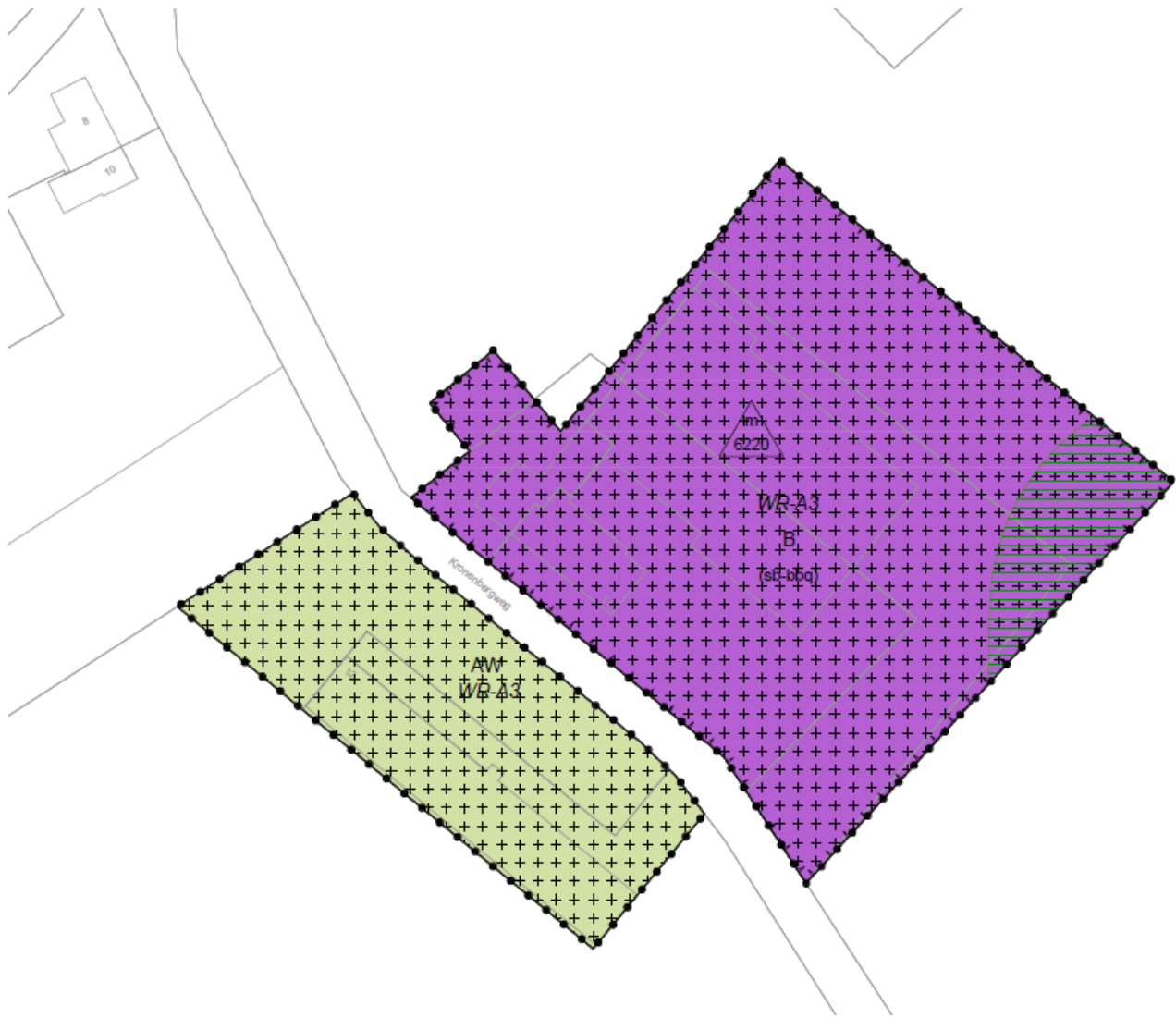
- A: Inventarisatie
- B: Basisgegevens
- C: Analyse
- D: Uitgangspunten

Voor het plan is uitgegaan van integrale planvorming, waarbij gekeken is naar de situering en functioneren van de bestaande en nieuwe bebouwing in relatie tot de omliggende bedrijven, bestaande beplanting en het omliggende landschap. Vandaar is een onderdeel van het geheel het weghalen van de oude varkensstalbebouwing aan de overzijde van de straat.

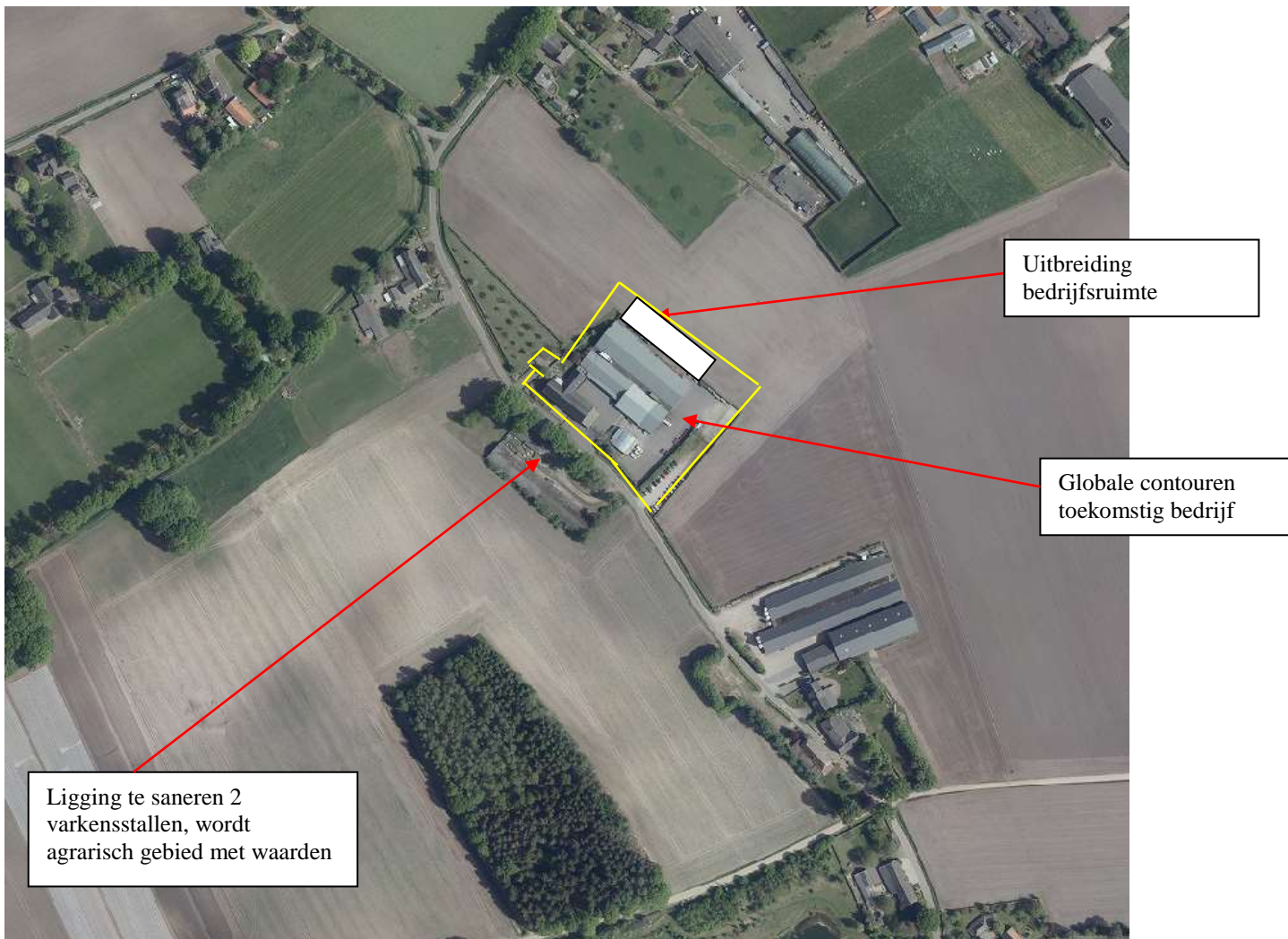
Gekozen is om aansluitend aan de bestaande bedrijfsruimte een soortgelijke ruimte te bouwen en aan de voorzijde een nieuwe overkapping te realiseren, waarmee het bedrijf gereed is voor de toekomst!

Als onderdeel van de compensatie/inpassing is het verwijderen van de bestaande varkensstal bebouwing reeds gemeld

2. Inventarisatie



*Figuur 1: Weergave nieuwe bestemmingen totale locatie
 Groen is: agrarisch met waarden
 Paars is: bedrijfsbestemming*



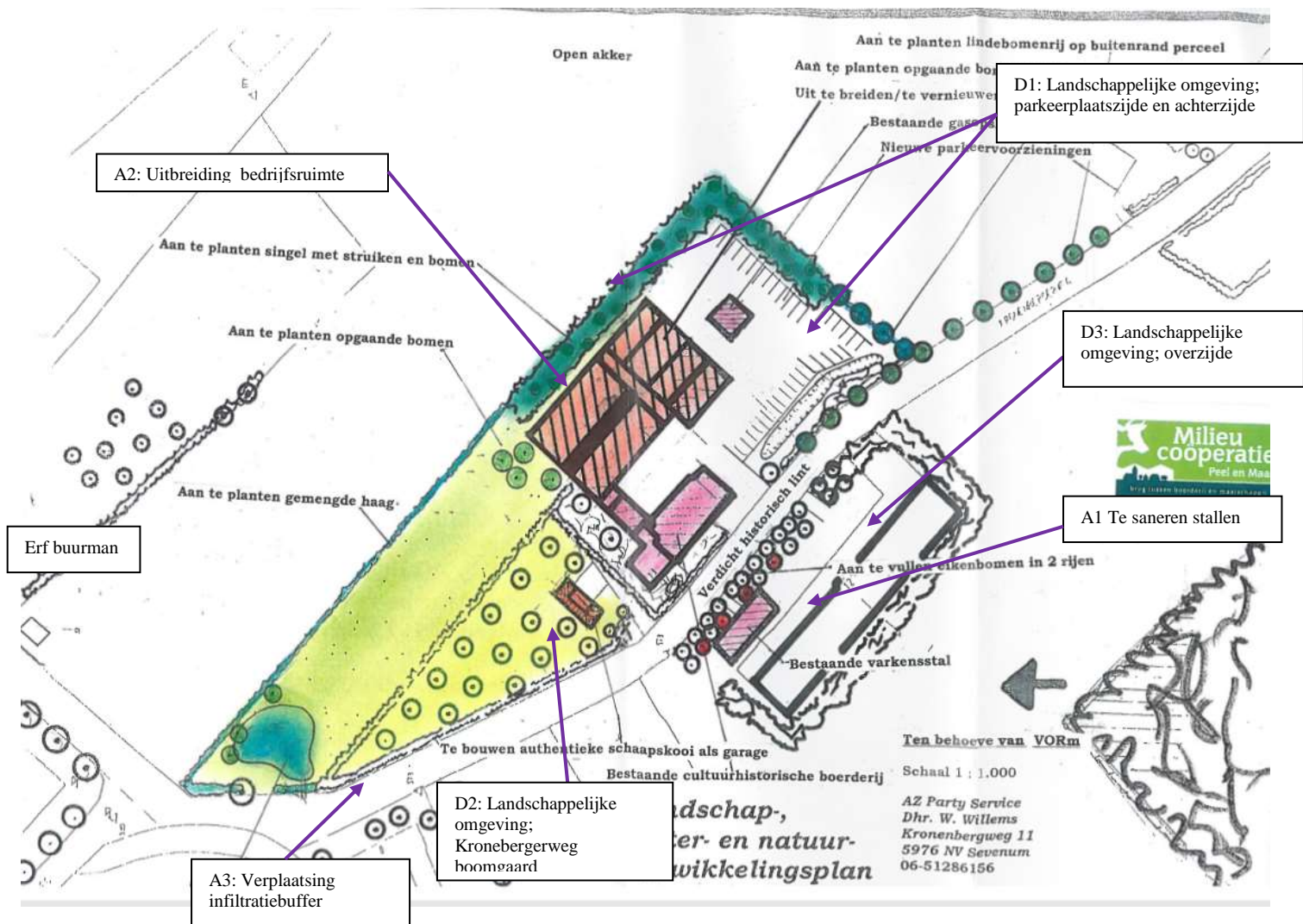
Figuur 2: Contouren uitbreiding bedrijf en locatie af te breken varkensstallen

De ondernemer heeft aan de Kronenbergerweg een bestaand bedrijf en wil dit graag verder uitbreiden geclusterd op deze locatie. Vandaar is het plan om de oude bebouwing aan de overzijde te saneren, zodat het landschap in totaal een impuls krijgt en het bedrijf weer ruimte om zijn activiteiten te ontplooiën.

De uitbreiding, gelegen grenzend aan de bestaande bebouwing steekt in op het open veld en is hiermee onderdeel van het halfopen lint rondom deze oude akker.

De uitbreiding grenzend aan de bestaande bebouwing omhelst een oppervlakte van ca 1500 m² en ca 300 m² uitbreiding op het bestaande erf. Totale kavel bedrijf is dan 6220 m², waarvan 6000 m² verhard is.

Deze locatie (figuur 2) vormt onderdeel van het halfopen lint dat de krans rond de oude akker vormt.



Figuur 3: Inventarisatie bestaande situatie vanuit het plan uit 2008

A1: Te saneren 2 stallen



Bestaande stallen zullen verdwijnen en ook de strook beplanting achterzijde stallen verdwijnt. Bomenrij straatzijde wordt versterkt.

A2 Uitbreiding bedrijfsruimte



Links langs de bestaande bedrijfsruimte wordt een nieuwe gelijke ruimte toegevoegd.

A3: Verplaatsen infiltratiebuffer



De planning was het regenwater op deze plek op het perceel te situeren, maar nieuwe inzichten geven dat het gesitueerd wordt binnen de bestaande haagstructuur. De hoeveelheid te bufferen water wordt vanuit de nieuwe normen ($T=100$) ook aangepast, waardoor dit onderdeel aangescherpt wordt.

D1 Landschappelijke zijde parkeerplaats en achterzijde



De parkeerplaatszijde blijft gelijk en de achterzijde zal opschuiven qua beplantingsstrook.

D2: Landschappelijke omgeving Kronenbergerweg boomgaard



Deze bestaande boomgaard vormt een prachtige inpassing aan deze zijde en wordt aangepast na aanleiding van de infiltratiebuffer en de uitbreiding bedrijfsruimte.

D3: Landschappelijke omgeving overzijde straat



Deze zijde verandert door wegvallen stallen en beplanting achterzijde. De bestaande eiken blijven zeker staan en wordt in de nieuwe situatie versterkt

3. Basisgegevens

Vanuit figuur 1 is te zien dat het project ligt in de randzone van de oude akker en onderdeel van het halfopen lint.



Figuur 4: Locatie op kaart 1926

De kaart van 1926 (figuur 3) laat zien dat de locatie lag op de grens van de oude oen akker en de halfopen jonge heideontginning, dus een unieke locatie. Met rond het erf boomgaard en hagen, de reeds aanwezige eiken en bomen aan de overzijde geven aan dat deze basis nu nog altijd aanwezig is.



Figuur 5: Locatie op Landschapsontwikkelingsbasiskaart Horst



Velden		Open landbouwlandschap
kenmerken	<ul style="list-style-type: none"> • landschappelijk • ecologisch • functioneel • beleidsmatig 	Over het algemeen open agrarisch landschap; beperkt bebouwd (boerderijen, kassen); deel verdicht met laanbeplanting (in ontwikkeling); deels ontwikkeling intensieve landbouw/kassen Beperkt, behalve tegen Castenraysche Vennen en in Kabroek (weidevogels) Mix van woonbebouwing, agrarische bedrijven en (glas-)tuinbouw; deels landbouwontwikkelingsgebied Deels landbouwontwikkelingsgebied (met concentratie glastuinbouw); deels Vitaal Landschap
Toetsingselementen: parel(s)	• Molenveld	
kernen	<ul style="list-style-type: none"> • Horst N • Meterik • Sevenum ZW 	<ul style="list-style-type: none"> * Integrale ontwikkeling voor bedrijvigheid en inpassing in het landschap: Beeldkwaliteitseisen toepassen op gebouwen én landschappelijke inpassing * Stimulering groene raamwerk als buffers tussen de kernen rondom Horst: Groenontwikkeling rondom dorpsrand en wijkgrenzen en stimulering erfbeplanting * Koppelen van het lokale recreatienetwerk aan de regio * Grootschalige agrarische industrie koppelen aan bijpassende hoogwaardige erfbeplantingen
Landschaps Ontwikkelings Voorwaarden		<ul style="list-style-type: none"> * Behoud van open velden, geen grootschalige ruimtelijke ontwikkelingen welke deze aantasten * Buiten de velden gaan ontwikkelingen gepaard met hoogwaardige integrale inpassing van landschapselementen (IKL) * Stimulering kleinschalige nieuwe functies mits integraal landschappelijk ontwikkeld (Rood voor Groen en Ruimte voor Ruimte) ter versterking economische basis * Ontwikkelingen sturen langs linten en lanen en het achterland te mijden * Opwaarderen landschappelijk raamwerk (lanen en houtwallen); ontwikkelen recreatieve route

Figuur 6: Handreikingen vanuit het LOP beleid

De kaart figuur 4, geeft weer dat het bedrijf ligt in de randzone van de open akker waar aanleg van erf-beplantingselementen bijdraagt aan het versterken van de open akker.

In figuur 5 staat de samenvatting van de handreiking voor dit gebied weergegeven. Hierop zal dit plan verder worden geënt.

4. Analyse en waardering bestaande landschap



Figuur 7: Landschapskader Noord-Midden Limburg

Het provinciale landschapskader (figuur 6) staat hierboven weergegeven. Duidelijk is te zien dat de aandacht van groeninkleding ligt aan de rand van en de open akker en dat de zone van de jongere ontginning de wens is om met landschapselementen verder te verdichten en halfopen te maken.

Waardering

Het voorgaande en de inventarisatie met basisgegevens bekeken te hebben, leidt ertoe dat op deze locatie een wijziging gaat plaatsvinden die juist een kwaliteitsimpuls landschap geeft. De sanering stallen en hier iets nieuws creëren biedt een kans om het oorspronkelijke landschap en vergezichten terug te krijgen. De uitbreiding steekt in op de open akker, wat met de bestaande beplanting en nieuwe beplanting verzacht wordt en zo bijdraagt aan een halfopen groen aantrekkelijk lint, waarbinnen het bedrijf zich verder ontplooit.

Streefbeeld

Het streefbeeld is een dicht cluster bebouwing aan de rand akker en omgeven met een goede beplanting en typische erfelementen, zoals de boomgaard en infiltratiepoel. De overzijde juist saneren van de stallen en op deze plek gedeeltelijk (behoud uitkijk vanuit woonhuis) creëren van een typische boomgaard, waarmee dit erf een totaal plaatje wordt waar je dan “tussendoor “ rijdt. De bestaande eikenlaan, die wordt hiermee ook verder versterkt. Mogelijk biedt de boomgaard een link naar de producten op het bedrijf!

5. Uitgangspunten

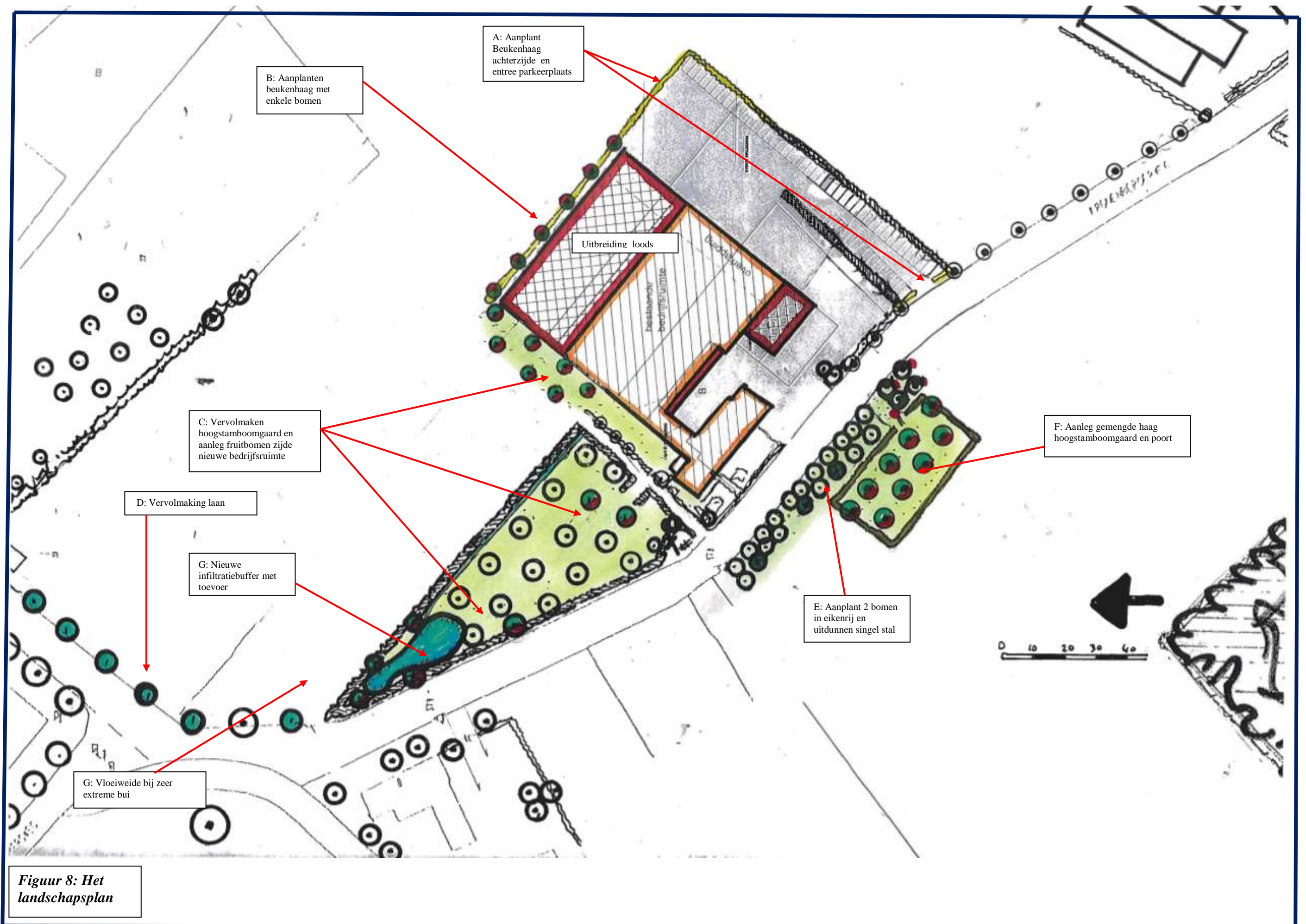
Ten behoeve van het landschapsplan zijn er natuurlijk ook uitgangspunten, die het plan mede vormgeven. Voor dit project komt het neer op:

- Let op de zone rond de loods, daar ivm ongedierte aantrekken geen struweel mogelijk is, dus wel een haag met bomen.
- Let op schaduw, dus bomen aan de rand van perceel toepassen op plekken waar dit echt noodzakelijk is.
- Behoud doorkijk vanuit woonhuis in het veld naar het westen.
- Wijziging eerdere landschapsplan, door buffer anders te situeren en de boomgaard een impuls te geven en dan aanvullend de nieuwe boomgaard te creëren.
- Lichtinval vormt het belangrijkste item voor de kassen, dus hier dient zwaar rekening mee gehouden te worden.
- Vanuit Waterschap Limburg is gemeld dat de norm voor buffering regenwater moet worden aangepast naar $T=100$. Een bufferingscapaciteit van $100\text{mm}/\text{m}^2$ met een leegloop van 24 uur. Met een oppervlakte totale bedrijfskavel van 6220m^2 , kan gesteld worden dat 6000m^2 is verhard en dat met deze norm 600m^3 water afgevoerd moet worden bij de $T=100$.

6. Landschapsplan met bijbehorende maatregelen inrichting, beheer en wateroplossing

Onderstaande tekening geeft weer wat vanuit de analyse en waardering is voortgekomen gericht op de uitbreiding van het bedrijf, de bestaande beplanting en wat er vanuit de uitgangspunten wordt aangegeven, om de kwaliteit van het landschap te verbeteren op maat van de locatie en het gebruik.

Daarnaast wordt de oplossing voor het regenwater meegenomen in het plan.



Figuur 8: Het landschapsplan

Het Landschapsplan met beheer- en inrichtingsmaatregelen

Bovenstaande heeft geresulteerd in het definitieve plan (figuur 7), wat onderstaand staat beschreven.

A: Aanleg Beukenhaag nabij entree en achterzijde parkeerplaats

Deze haag vormt de entree voorzijde parkeerplaats en buitenrand parkeerplaats. Juist met een strakkere uitstraling. Met een Beukenhaag *Fagus sylvatica* 4 st. meter en een hoogte van 1,60 meter ontstaat er een groene rand rondom de entree en achterzijde parkeerplaats. De haag wordt jaarlijks gesnoeid.

B: Aanleg Beukenhaag met bomen achterlangs nieuwe bebouwing

Deze haag met enkele bomen past het gebouw in en creëert een zachte grens tussen bebouwing en open akker. Het uiteindelijke beeld is een opgaande haag met op onderlinge afstand van 12 meter een opgaande boom.

Met een Beukenhaag *Fagus sylvatica* 4 st. meter en een hoogte van 2,00 meter ontstaat er een groene rand en de bomen zorgen voor een hogere luchtige inpassing. De haag wordt aangeplant met plantsoen 60-80 meter en wordt jaarlijks gesnoeid. Dit past ook binnen het voorkomen ongedierte.

In de haag worden de 6 bomen geplant zijnde *Prunus avium*, een wilde kers die niet te groot wordt en zuiver is qua mogelijke overlast.

Deze bomen hebben bij aanplant een maat van 12-14.

Zo wordt een beplantingselement verkregen, dat voldoet aan de landschappelijke inpassing met ecologische waarde.

C: Vervolmaken hoogstamboomgaard en aanleg fruitbomen zijde nieuwe bedrijfsruimte

Rond de nieuwe infiltratiebuffer en op de bestaande boomgaard en langs de nieuwe bedrijfsruimte worden hoogstamfruitbomen toegevoegd.

Deze worden hier op onderlinge afstand van 10 x 10 meter geplant met authentieke rassen. Dit zijn:

2 <i>Malus</i> hybride (soort nader bepalen)	Appel
2 <i>Pyrus</i> hybride (soort nader bepalen)	Peer
7 <i>Prunus</i> hybride (Soort nader bepalen)	Kers
1 <i>Mespilus germanica</i>	Mispel
1 <i>Cydonia oblonga</i>	Kweepeer
1 <i>Morus nigra</i>	Zwarte moerbei

De 14 hoogstamfruitbomen, zijnde kersen, Moerbei, Kweepeer en Mispel vragen weinig onderhoud. Het beheer van de Appel en Peer is intensieven qua snoei, maar neemt in de loop der jaren af.

Het is de bedoeling dat de bomen verder volledig kunnen uitgroeien zoals een hoogstamboomgaardje is bedoeld. Een goede snoei is wenselijk, zodat ze duurzaam behouden blijven en mooie vruchten geven.

Deze bomen hebben een aanplantmaat van 12-14. De begroeiing onder de hoogstambomen bestaat uit een kruidenrijke vegetatie, (inzaai mengsel www.neutkens.nl) en extensief maaien of beweiden, waarbij een boombescherming dan wel noodzakelijk is.



D: Aanleg Lindenlaan

In navolging van de laan aan de zijde richting Hof Kronenbourg wordt hier een laan aangelegd op de grens van het perceel als omkadering van de open akker. Deze bomen Lindes (*Tilia cordata* "Greenspire") staan op onderlinge afstand van 12 meter. Hiermee wordt contrast open veld met een omranding naar het halfopen landschap versterkt. De bomen hebben bij aanplant een maat van 12-14.

E: Aanplant 2 bomen in eikenrij en uitdunnen singel stal

Dit landschapselement wordt versterkt door en enkele eiken in toe te voegen en door de bestaande singel langs de weg te dunnen en zo dit deel toe te voegen aan de eikenlaan, waarmee de entree naar nieuwe weilte nog mooier wordt.

Op de open plekken van dit 2 rijige element worden een 5 tal eiken aangeplant (*Quercus robur*) met een maat van 12-14, zodat dit element duurzaam in stand gehouden blijft wat past bij de boerderij. De snoei (is reeds geblest) zorgt voor het overige deel!

F: Aanplant gemengde haag rond nieuw hoogstamweilte

Deze hagen zorgen voor een mooie omkadering van het open doorzichtweilte aan de overzijde straat. Zeker met de poort en naam een mooie aanvulling op deze plek. Juist de gemengde haag geeft variatie en aantrekkelijk beeld. Het is een landelijkere haag met meer kleur en bloei.

De gemengde haag bestaat uit:

20 % <i>Acer campestre</i>	Veldesdoorn
10 % <i>Ligustrum vulgare</i>	Gewone liguster
25 % <i>Carpinus betulus</i>	Haagbeuk
20 % <i>Rhamnus frangula</i>	Vuilboom
25 % <i>Fagus sylvatica</i>	Gewone beuk

De haag wordt gemengd aangeplant (4 stuks per meter 80-100) en zal met 1 maal knippen per jaar op een hoogte van 1,20 meter een groene rand vormen om de hoogstamweilte.

Daarnaast worden er 9 hoogstambomen geplant.

Deze worden hier op onderlinge afstand van 10 x 10 meter geplant met authentieke rassen. Dit zijn:

1 <i>Malus hybride</i> (soort nader bepalen)	Appel
1 <i>Pyrus hybride</i> (soort nader bepalen)	Peer
5 <i>Prunus hybride</i> (Soort nader bepalen)	Kers
1 <i>Castanea sativa</i>	Kastanje
1 <i>Juglans regia</i>	Okkernoot

De 9 hoogstamfruitbomen, zijnde kersen, Noot en Kastanje vragen weinig onderhoud. Het beheer van de Appel en Peer is intensiever qua snoei, maar neemt in de loop der jaren af. Het is de bedoeling dat de bomen verder volledig kunnen uitgroeien zoals een hoogstamboomgaardje is bedoeld.

Deze bomen hebben een aanplantmaat van 12-14. De begroeiing onder de hoogstambomen bestaat uit een kruidenrijke



vegetatie, (inzaai mengsel www.neutkens.nl) en extensief maaien of beweiden, waarbij een boombescherming dan wel noodzakelijk is.

Bij de entree van dit weilje wordt weer een mooie poort met benaming gezet!



G: Aanleg infiltratiebuffer

Deze nieuwe locatie is in de hoek van het weilje met de grove toevoersloot, die ook regenwater opvangt/doorvoert. Hier wordt allemaal het water van de bestaande en nieuwe bebouwing op afgevoerd. Met een oppervlakte totale bebouwing en verharding van ca 6000 m² wat hierop water afvoert is er met een T=100 een buffer noodzakelijk van 600 m³.

De toevoersloot met een lengte van 80 meter, breedte 2 meter taluds 1:1 en 1,00 diepte kan reeds 80 m³ water bufferen. Het regenwater wordt middels deze geul langs de haag geleid naar de grote infiltratiebuffer en veel van het water zal in de geul reeds infiltreren.

Op de nieuwe locatie komt een grove infiltratiebuffer met een lengte van 40 meter, breedte 12 meter en een uitstroomvoorziening op 1,20 meter onder maaiveld wordt een dynamische bufferhoogte verkregen van 1,00 meter en een dynamische inhoud van 400 m³. Door de infiltratiebuffer van 2,00 meter diep te maken zal deze jaarrond water bevatten en ook ecologisch een functie vervullen.

Met deze insteek, een talud van 1:2 (noordtalud) 1:1 (west-oost-zuidtalud) en een waakhoogte van 20 cm voldoet het totaal nog net niet aan de functionele eisen van het Waterschap. In totaal wordt er met voorgaande 480 m³ gebufferd en zal bij een extreme bui er 120 m³ overschot zijn, dat zal uitvloeien op aangrenzend eigen perceel, de zogenaamde vloeiveide. Op een hoogte van 1,20 meter onder maaiveld zal een uitstroomvoorziening lozen met een snelheid van 1 liter/sec/ha naar de bermsloot.

Hiermee is duidelijk dat het merendeel in de sleuf en infiltratiebuffer/poel opgevangen wordt en infiltreert en langzaam wordt afgevoerd naar de sloot. Met een extreme bui is de vloeiveide op eigen terrein het vangnet, zodat niemand overlast krijgt van het regenwater op deze locatie.

Na de aanleg wordt de infiltratiepoel en sleuf ingezaaid met een kruidenrijk mengsel dat enige ecologische waarde creëert. Het beheer is jaarlijks maaien van de vegetatie en maaisel afvoeren, zodat in de winter enige schuilgelegenheid aanwezig is. Daarnaast kan het ook extensief begraasd worden. Deze inrichting van de omgeving van de poel en sleuf is gelijk aan de inrichting van de hoogstamboomgaard welke ook extensief wordt beheerd.

7. Conclusie

Dit landschapsplan met beplantingsplan, beheeraspecten en wateroplossing geeft weer wat er aangeplant zal worden om er een mooi geheel van te maken. Qua regenwater is dit in het geheel meegenomen en voldoet ook aan de nieuwe Waterschap Limburg normen!

Al met al een plan op maat van het bedrijf en op maat van een kwaliteitsimpuls landschap. Mogelijk met fruitpersen in de toekomst nog een link naar de producten op het bedrijf.

Zo ontstaat er een project wat door de aanplant een aantrekkelijk groen kader vormt. De nieuwe boomgaard is een aanwinst voor dit stukje landschap.

Plattelandscoöperatie, 1 december 2018