

LKM landschapsintegratie en -inpassingsplan

Naktuinbouw

in het kader van

Bestemmingsplanprocedure ten behoeve van de vernieuwing en de uitbreiding



Opdrachtgever:

Naktuinbouw
Dhr. Konings
Tienrayseweg 9a
5961 NK Horst
077-3985919
h.konings@naktuinbouw.nl

Plattelandscoöperatie
Ing. R. Janssen, 28 september 2017

1. Inleiding

In opdracht van het bedrijf Naktuinbouw is samen met adviseur Arvalis, dhr. Bartels ten behoeve van de omgevingsvergunning een inventarisatie/analyse uitgevoerd, wat vanuit de uitgangspunten heeft geleid tot het landschapsintegratie en -inpassingsplan. Het waterplan wat opgesteld is door Arvalis is hierin geïntegreerd en sluit er op aan.

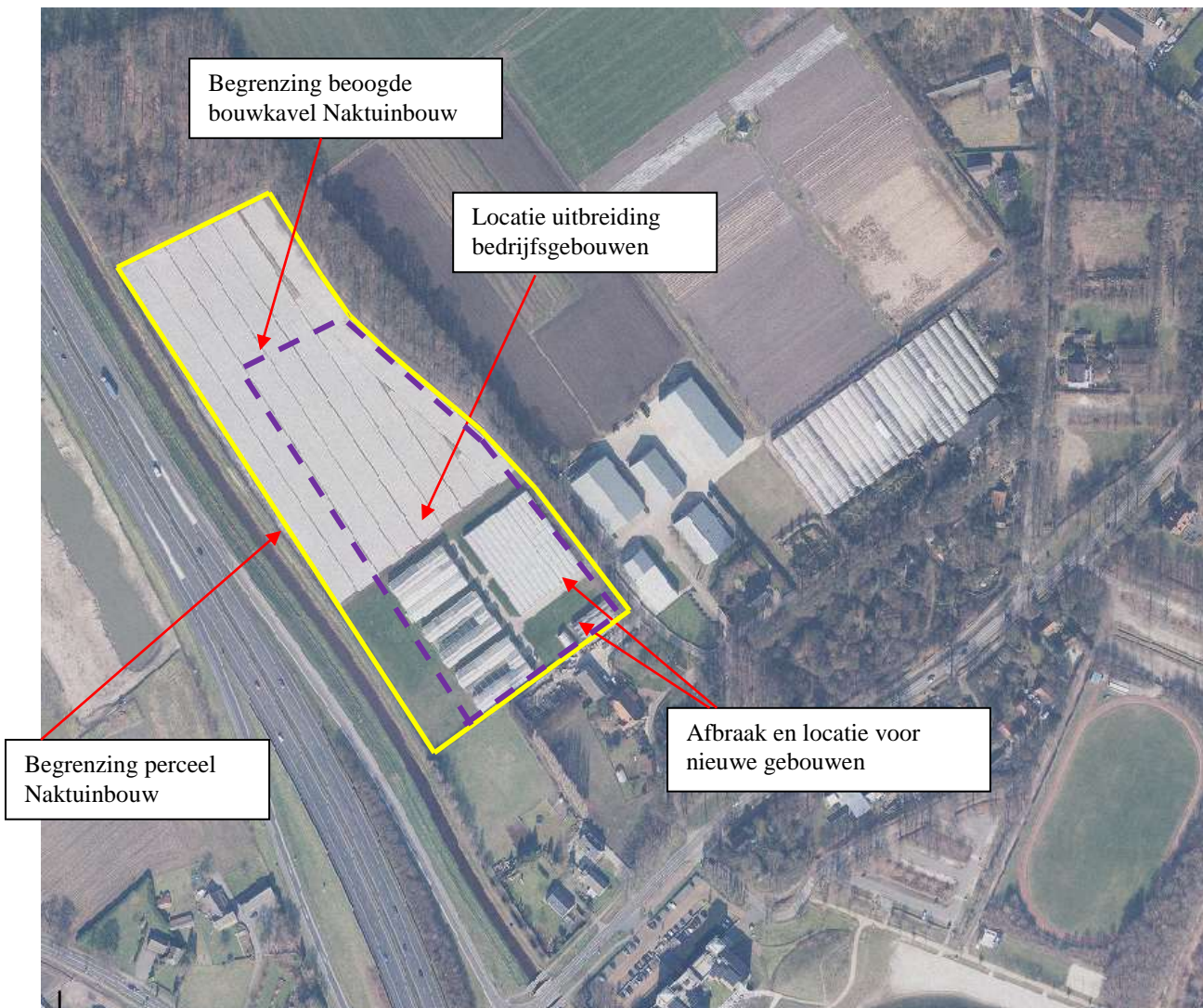
Onderstaand staan de hoofdstukken t.b.v. het eindplan nader uitgewerkt:

- A: Inventarisatie
- B: Basisgegevens
- C: Analyse
- D: Uitgangspunten

Voor het plan is uitgegaan van integrale planvorming, waarbij gekeken is naar de huidige situatie, de veranderingen/uitbreiding van het bedrijf en de relatie tot de omliggende activiteiten en de groene omgeving.

Verder wordt hierin geïntegreerd de duurzame oplossing voor de opvang, infiltratie en langzame afvoer van het regenwater.

2. Inventarisatie



Figuur 1: Topografische weergave huidige situatie, projectgebied en locatie (her)nieuwe bebouwing en beoogde bouwkevel

De onderneming heeft op de locatie een agrarisch onderzoeksbedrijf met 2 kassen, 3 foliekassen ten behoeve van onderzoek innovatie en teelt van allerlei gewassen en is hiermee een toonaangevend bedrijf. Momenteel wordt er ook gebruik gemaakt van gebouwen van buurbedrijf, de vermeerderingstuinen, maar in de nieuwe situatie zal dit geheel gescheiden zijn en zal Naktuinbouw een volledig eigen bedrijf vormen op deze aangegeven locatie. Op de bestaande bouwkavel is het voornemen dat de twee kassen verdwijnen en ruimte maken voor een nieuwe loods, de toetskas en het toetscentrum. Verder is het voornemen om op het achterliggende gebied een tweetal foliekassen te realiseren en een screenhouse. Deze laatste planonderdelen dienen nog nader uitgewerkt te worden. De vernieuwing en de uitbreiding van de gebouwen zal gefaseerd geschieden. Een belangrijke reden hierbij is ook dat het bedrijf gewoon zijn werk kan blijven uitvoeren.

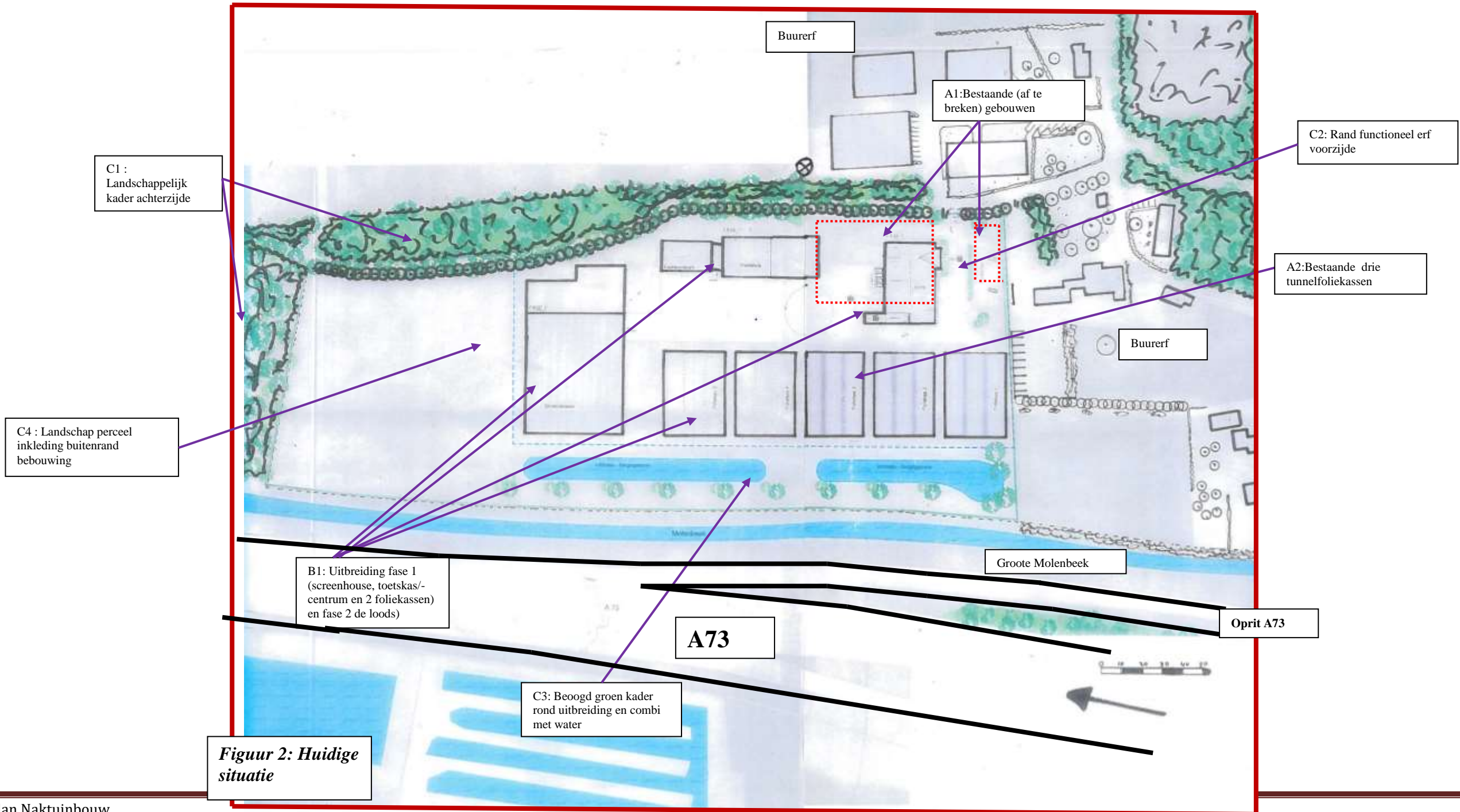
Momenteel is de oppervlakte waarop de gebouwen staan ca 1 ha en dit zal uitgebreid worden tot totaal ca 2,2 ha in het eindplaatje volgens dit plan. De uitbreiding en vernieuwing gebouwen zal in twee fases geschieden.

De locatie van de inbreiding zijn momenteel 2 kassen en de locatie van de uitbreiding (figuur 1) is een open akkerperceel omgeven door de zware bosschage en de Groote Molenbeek. Dit perceel wordt, zoals aangegeven, deels benut voor de uitbreiding en verder zal dit nu nog gebruikt worden voor vollegrondsteelten.

In het plan wordt de bestaande beplanting meegenomen om deze te behouden.

De zorg voor de landschappelijke integratie strookt met de verdere uitstraling van het bedrijf om binnen een groen kader een mooi bedrijf te hebben, waarbij dit groen ook meteen het sortiment laat zien.

Vanuit de gemeente Horst aan de Maas is het vereist dat het geheel een kwaliteit moet opleveren voor de landschappelijke omgeving en dat er voor het regenwater een duurzame oplossing dient te worden gerealiseerd. Hierbij is ook het verzoek van de gemeente om te bezien op welke wijze ecologische waarden een impuls kunnen krijgen.



Figuur 2: Huidige situatie

A1: Bestaande gebouwen



Op het “binnenterrein” zijn de oudere kas, kleinere kas en bijgebouw aanwezig welke zullen verdwijnen en plaats maken voor de getekende nieuwbouw. Zijde vanaf de buurman (de aannemer) is punt van aandacht.

B1: Uitbreiding met fase 1 en daarna fase 2



Op locatie bestaande bebouwing en verder grenzend aan de bestaande bebouwing is in twee fases de uitbreiding voorzien. Momenteel bestaat het uit een open akker enclave begrensd door de Grootte Molenbeek/A73 en de bosstrook met hierbinnen pad.

C1: Landschappelijk kader achterzijde



Foto's van perceel geven weer dat het dichte bosstrook is met zware eiken en onderbegroeiing, dat met snoei afgeschoren wordt.

C2: Rand functioneel erf voorzijde



Deze zijde is rand/zicht op en vanuit aannemer en met afdak en hekken is functioneel en vormt het binnenterein.

C3: Groen en blauw kader rond uitbreiding



Deze rand is samen met de Grootte Molenbeek en de A73 een zijde die erg belangrijk zijn ten behoeve van het aanzicht/presentatie bedrijf. Momenteel een open landbouwperceel, dat aandacht krijgt in de nieuwe situatie.

C4: : Landschap perceel inkleding buitenrand bebouwing

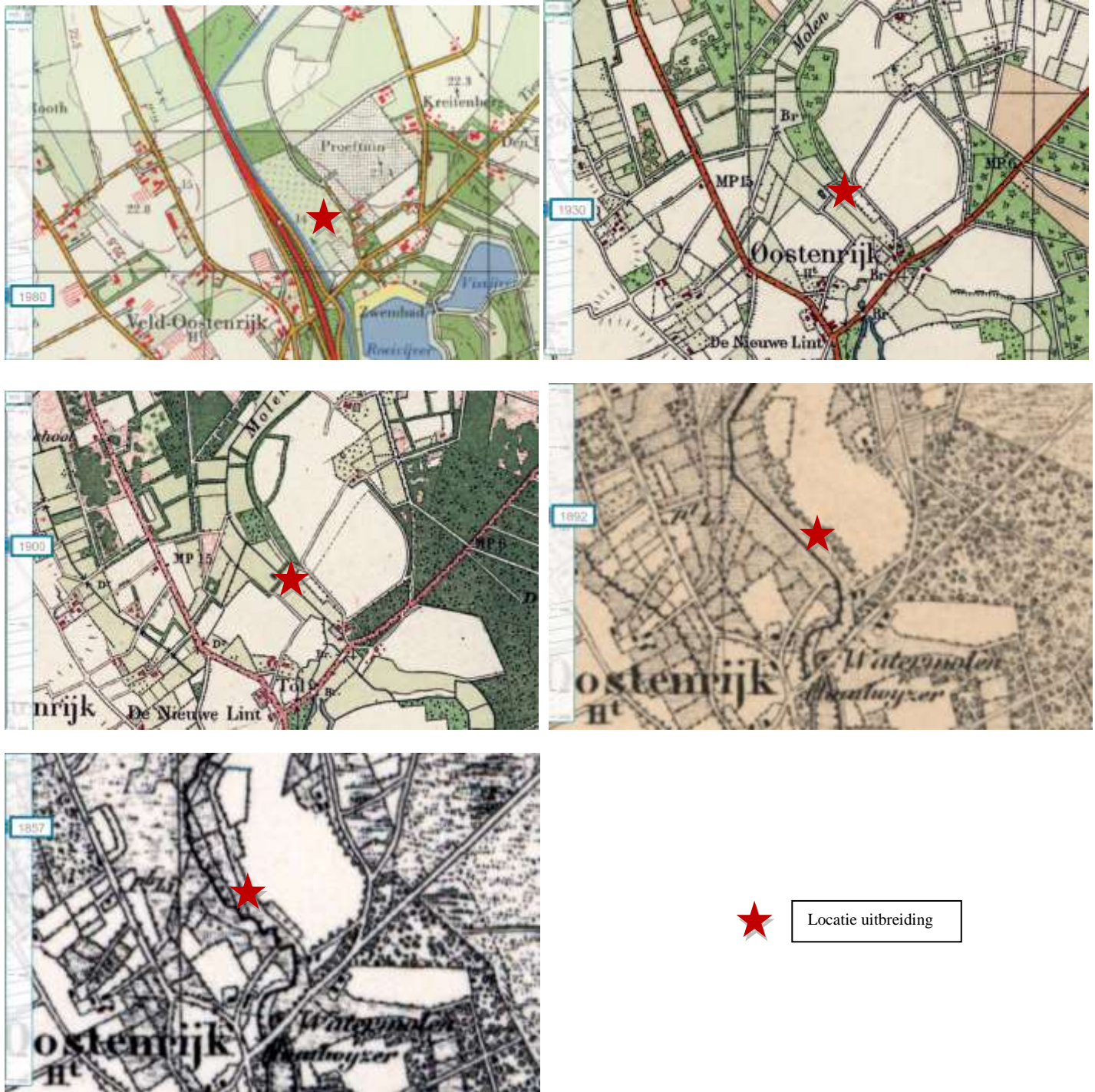


Het perceel vormt een open akkerenclave, wat een nieuwe rand krijgt met de nieuwe uitbreiding van het bedrijf. Dus vanaf het veld een (nu nog harde) grens naar de nieuwe kas die hier beoogd is.

3. Basisgegevens en analyse

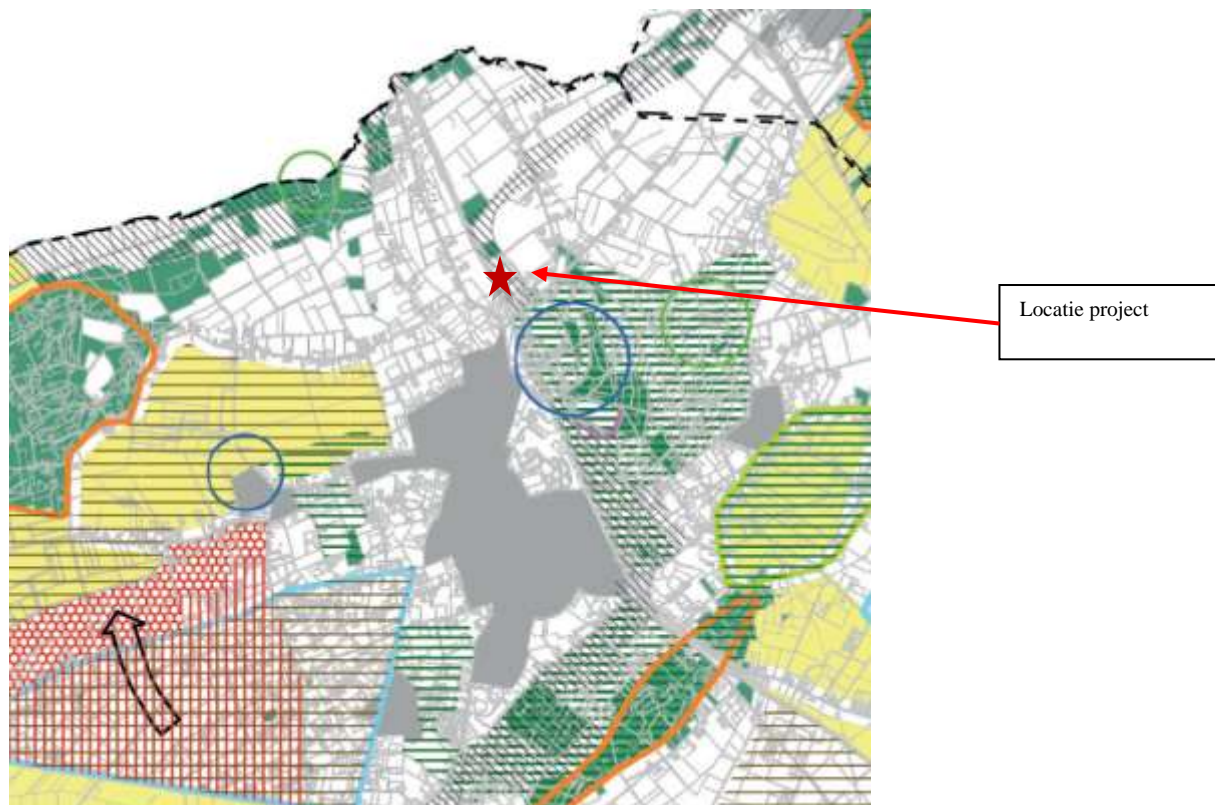
Vanuit figuur 1 en 2 is te zien dat het project ligt aan de randzone van de A73/Grootte Molenbeek. Het vormt een open enclave begrensd door de bosstrook en het nu al bestaande bedrijf. In het grotere geheel vormt het bedrijf onderdeel van het cluster bebouwing in de oksel A73 en de Tienrayseweg, waar meerdere bedrijven en bebouwing gecombineerd met veel groen een aantrekkelijk geheel vormen.

Historische ligging



Figuur 3: Locatie op kaart teruglopend in de tijd van 1980 → 1930 → 1900 → 1892 → 1857

De kaartjes (figuur 3) laten zien dat het de randzone vormt van het beekdal Groote Molenbeek, wat begeleid werd door de bosstrook met pad, dat de grens weer vormde van de open akker ten oosten. De Molenbeek was eind 1800 nog een beek die hier meer meanderde, maar die vanaf begin 1900 is gecultiveerd tot een redelijk strakke beekloop in het landschap.



Figuur 4: Locatie op Landschapsontwikkelingsbasiskaart Horst

Landschapsontwikkelingsplan Horst aan de Maas

Deze kaart figuur 4, geeft de weergave aan uit het LandschapsontwikkelingsPlan. Duidelijk te zien is dat deze zone langs de Molenbeek benoemd is als gebied waar een ruimtereservering voor de ecologische verbinding ligt. Verder vraagt het LOP om een gedegen landschappelijke inpassing.



Figuur 5: Landschapskader Noord-Midden Limburg

Landschapskader Noord- en Midden Limburg

Het provinciale landschapskader (figuur 5) staat hierboven weergegeven. Duidelijk is te zien dat de uitbreiding ligt in het gebied dat benoemd is als beekdallandschap, wat qua kwaliteit inrichting en beheer gestimuleerd dient te worden, wanneer het past. Daarnaast is het ook dat rond de bebouwing er aandacht gevraagd wordt voor groeninkleding.



Figuur 6: Inrichtingsplan Grote Molenbeek (Augustus 2017 ter inzage)

Inrichtingsplan Grote Molenbeek

Midden 2017 is ook het plan voor de herinrichting Grote Molenbeek ter inzage gelegd, wat ook van invloed kan zijn voor de locatie.

Het plan laat zien dat dit deel van de Molenbeek qua ligging gelijk zal blijven, dus de strakke beekloop langs het perceel zal gehandhaafd blijven.

4. Analyse en waardering bestaande elementen

Waardering

Het voorgaande en de inventarisatie/analyse met basisgegevens bekeken te hebben, leidt ertoe dat het projectgebied momenteel onderdeel is van een bedrijvencluster in de oksel van de Grote Molenbeek en de Tienrayseweg, welke ten behoeve van dit bedrijf zich verder uitbreidt op het open perceel langs de Grote Molenbeek/A73.

Dit perceel grotendeels omkadert door opgaande beplanting en bestaande bedrijf vraagt aan de zijde Molenbeek een inspanning om het landschappelijk te integreren en hiermee ook bij te dragen aan de kwaliteitsimpuls van het beekdallandschap (op maat van bedrijf), wat het casco vormt waarbinnen het bedrijf zich ontwikkelt.

Door juist aan deze zijde in te zetten op boom-inrichting en water wordt aan de zichtzijdes vanaf de A73 rond de gebouwen aandacht besteed aan de kwaliteit voor de omgeving. Zeker vanaf de

A73 is het een zicht/presentatie-locatie, waar de inrichting bepalend is voor het visitekaartje van het bedrijf. Vandaar is sortiment een item, wat qua ziektes moet passen, maar ook een sortimentsvisitekaartje vormt voor het bedrijf op deze zichtlocatie.

Binnen het beekdallandschap is een juiste inrichting en beheer van de nieuwe infiltratiebuffer een kwaliteitsimpuls voor de ecologische lijn van het beekdal en de beleving van het beekdal. Juist creëren van een natuurlijker beekdalaanzicht, met doorzicht, waarbij bedrijf mooi in het vizier komt.

Streefbeeld

Het streefbeeld is dat de revitalisering/omvorming gebouwen en de uitbreiding met de groene aankleding en groene open zone langs de beekloop leiden tot een aanwinst voor het gebied. Dus door bestaande houtopstand te behouden en rond de nieuwe en bestaande gebouwen groen aan te leggen met een nadruk op de beekrandzone wordt dit grotendeels omkadert.

Door in het agrarische beekdalcultuurlandschap voort te borduren op een coulisselandschap met doorzichten en de infiltratiegeulen wordt de landschapsstructuur en de ecologische waarden in dit groene lint versterkt.

Voorgaande vormt het streefbeeld en zal in deze lijn ook gerealiseerd worden, waarbij nuances in sortiment en beheer nog kunnen wijzigen, daar hierbij de functionaliteit en uitstraling van het bedrijf hierbij leidend zijn om het vanuit meerdere zijden een duurzame toekomst te bieden.

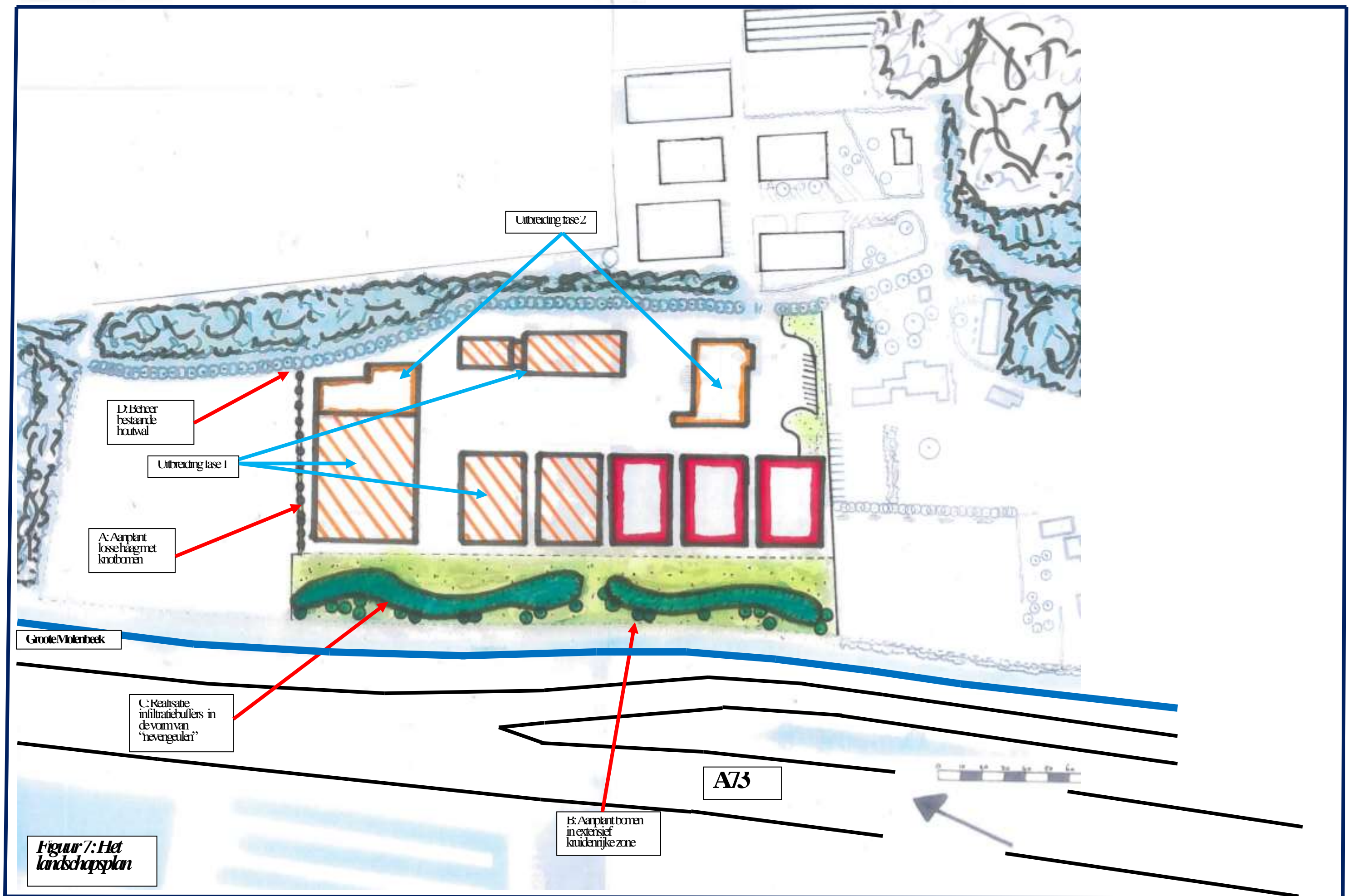
5. Uitgangspunten

Ten behoeve van het landschapsplan zijn er natuurlijk ook uitgangspunten, die het plan mede vormgeven. Voor dit project komt het neer op:

- Gefaseerde uitvoering vernieuwing en uitbreiding, waarbij de beekzijde en noordrand passen binnen fase 1 en de overige zaken aan de orde komen na fase 2.
- Groen landschaps-ecologie kader rond de Molenbeek.
- Groen noordzijde afgestemd op het gebruik van de kassen, dus zware/hoge beplanting past hier dan niet.
- Geomorfologie beekdal vormt de basis en vrijkomende grond zo verwerken, waardoor dit wordt versterkt.
- Regenwater van gehele project afvoeren naar infiltratiebuffers (berekend door Arvalis).

6. Landschapsplan met bijbehorende maatregelen inrichting en beheer

Onderstaande tekening geeft weer wat vanuit de analyse en voorgaande is voortgekomen gericht op vernieuwing en uitbreiding bedrijf, de inpassing van het geheel en integrale kwaliteitsimpuls beekdalzone.



Het Landschapsplan met inrichtings- en beheermaatregelen

Bovenstaande input heeft geresulteerd in het definitieve plan (figuur 7), wat onderstaand staat beschreven.



Huidige rand, deze schuift verder op.

A) Aanplant losse haag met knotbomen

De gemengde haag op deze plan wordt op een natuurlijkere wijze beheerd.

Door deze 1 x per 2 jaar te knippen met een hoogte van ook 1,80 meter (werkbare hoogte) ontstaat er een groene rand langs de nieuwe kas.

Er worden in de haag 4 stuks per meter gemengd aangeplant met maat 80-100 in de onderstaande soorten:

Carpinus betulus	Haagbeuk
Acer campestre	Veldesdoorn
Ligustrum vulgare	Wilde liguster
Rhamnus frangula	Vuilboom

In de haag worden op onderlinge afstand van 5-8 meter knotwilgen aangeplant, *Salix alba*, die als “poot” worden gezet. Deze staan niet op gelijke afstand en hebben een knothoogte in de haag op 1,40 meter. De knotbomen worden elke 3 jaar geknot (kan ook gefaseerd), zodat dit past bij het functionele op deze plek. De takken worden verder afgevoerd.

B) Aanplant bomen in kruidenrijke zone tussen buffers en Groote Molenbeek

In deze zone worden in combinatie met de infiltratiebuffers en de kruidenvegetatie opgaande bomen aangeplant aan de zijde van de Groote Molenbeek. Dit ivm schaduw op de foliekassen. De bomen vormen ook een afspiegeling van het bedrijf, dus een breder sortiment, maar wel natuurlijke habitus van biomen van de 1^e en 2^e grootte. Onderstaand een opsomming van sortiment, wat de “sfeer” van de bomen aangeeft en waar de onderneming dan mee kan werken en aanvullen:

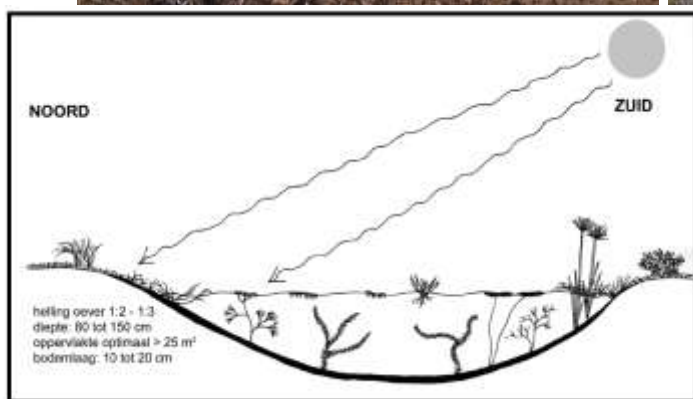


Quercus palustris
Fraxinus angustifolia “Raywood”
Alnus glutinosa

Alnus incana
Prunus avium
Sophora japonica
Tilia varieteiten
Acer platanoides
Juglans regia

De bomen op een variabele afstand van 8-15 meter met aanplantmaat 14-16 zijn juist in deze zone vanaf de A73 beeldbepalend en kunnen ook volledig uitgroeien en hebben verder weinig snoei nodig.

C) Realisatie infiltratiebuffers in de vorm van “nevengeulen”



Voorbeeld vegetatie

Vanuit gegevens Waterschap Limburg is duidelijk dat GHG zit op ca 1,50 meter onder maaiveld en dat hiermee een oppervlakte van 2750 m² infiltratiebuffer aanwezig moet zijn. (nadere onderbouwing verloopt via Arvalis).

Door hier de twee “nevengeulen” aan te leggen, wat strookt vanuit de beekdalgedachte en een diepte van 2,50 meter zullen deze jaarrond water bevatten en zo ook ecologisch de taak vervullen. Met glooiende oevers, zie doorsnede (noordzijde 1 : 3 en zuid 1:2) worden het natuurlijke elementen die met de bomen bijdragen aan het halfopen beekdallandschap.

Door de grond te verwerken op het perceel en niet in de beekdalzone wordt de geomorfologie versterkt.

Het is wenselijk om de open ruimtes in te zaaien met een gras-kruidentmengsel, wat op een “halfnatuurlijke” wijze beheerd wordt. Dus de kruiden in bloei laten komen en dan 2

a 4 x per jaar maaien en bij voorkeur afvoeren. Een voorbeeld vormt de overzijde van de A73, waar dit op en iets meer natuurlijke wijze ook gebeurt. Hier zal beheer ook een uitstraling moeten geven voor het bedrijf, maar combi met ecologische waarden (bijenimpuls) is dan ook zeer goed mogelijk.

De infiltratiebuffers worden elke 8 jaar machinaal opgeschoond, zodat dichtgroeien en verlanding wordt voorkomen.



D) Beheer bestaande houtwal

De bestaande houtstrook dient duurzaam beheerd te worden, zoals dit nu ook mooi gebeurt. Wellicht is enige dunning noodzakelijk, om de toekomstbomen meer vrij te zetten, maar de onderbegroeiing behouden is hierbij wel een goed iets. Bij eventuele dunning dient dit met een goed blesadvies te gebeuren en hiertoe wil de gemeente altijd meedenken, lijkt mij.

7. Conclusie

Dit landschaps- en waterplan met beplantingsplan en beheeraspecten geeft weer wat er aangeplant zal worden om er een mooi geheel van te maken. Qua water is de oplossing functioneel en ecologisch waardevol.

Voorgaande vormt het besproken plan met het bedrijf en zal in deze lijn ook gerealiseerd worden, waarbij nuances in sortiment en beheer nog kunnen wijzigen, daar de functionaliteit en uitstraling van het bedrijf hierbij leidend zijn om het vanuit meerdere zijden een duurzame toekomst te bieden.

Plattelandscoöperatie, 28 September 2017