

**Advies : Landschappelijke inpassing
Melatenweg Horst**

Datum : 2 augustus 2017
Opdrachtgever : Ruimte voor Ruimte Limburg
Projectnummer : 211x09173
Opgesteld door : R. van Och

Inleiding

Bij het toestaan van een ruimtelijke ontwikkeling is het van belang dat alle ruimtelijke waarden worden meegewogen. Een bouwplan kan immers afbreuk doen aan bestaande landschappelijke of cultuurhistorische waarden. Elke ontwikkeling dient bij te dragen aan de zorg voor het behoud en de bevordering van de ruimtelijke kwaliteit van het daarbij betrokken gebied en de naaste omgeving, waaronder in ieder geval een goede landschappelijke inpasbaarheid. In de landschappelijke inpassing wordt de omgeving bestudeerd en aan de hand daarvan worden ruimtelijke randvoorwaarden opgesteld. Als aan deze voorwaarden wordt voldaan kan de voorgestelde ontwikkeling op een natuurlijke en verzorgde wijze worden ingepast en aansluiten op de aanwezige landschapstructuren.

Aanleiding en initiatief

De initiatiefnemer is voornemens aan de Melatenweg te Horst twee ruimte-voor-ruimte woningen te bouwen. Hiertoe heeft de initiatiefnemer in oktober 2016 een principeverzoek gedaan waaraan de gemeente in december 2016 principemedewerking verleend heeft.



Huidig aanzicht plangebied.

Plangebied

Het plangebied is gelegen ten westen van de kern Horst aan de Melatenweg. Het plangebied is kadastraal bekend als M 3474, M 3475 & M 3476. De omgeving is een kleinschalig landschap met een afwisseling van bebouwing en verschillende landschapselementen zoals bomenlanen en –rijen, houtsingels en kleine bosjes.

Op het plangebied bevindt zich een verouderde plantenkas, daarnaast is het plangebied hoofdzakelijk in gebruik als grasland. Aan de west en zuidzijde bevindt zich een hoge haag van conifeer. In de berm tussen het plangebied en de Melatenweg staan enkele bomen als onderdeel van de bomenrij naast de weg.



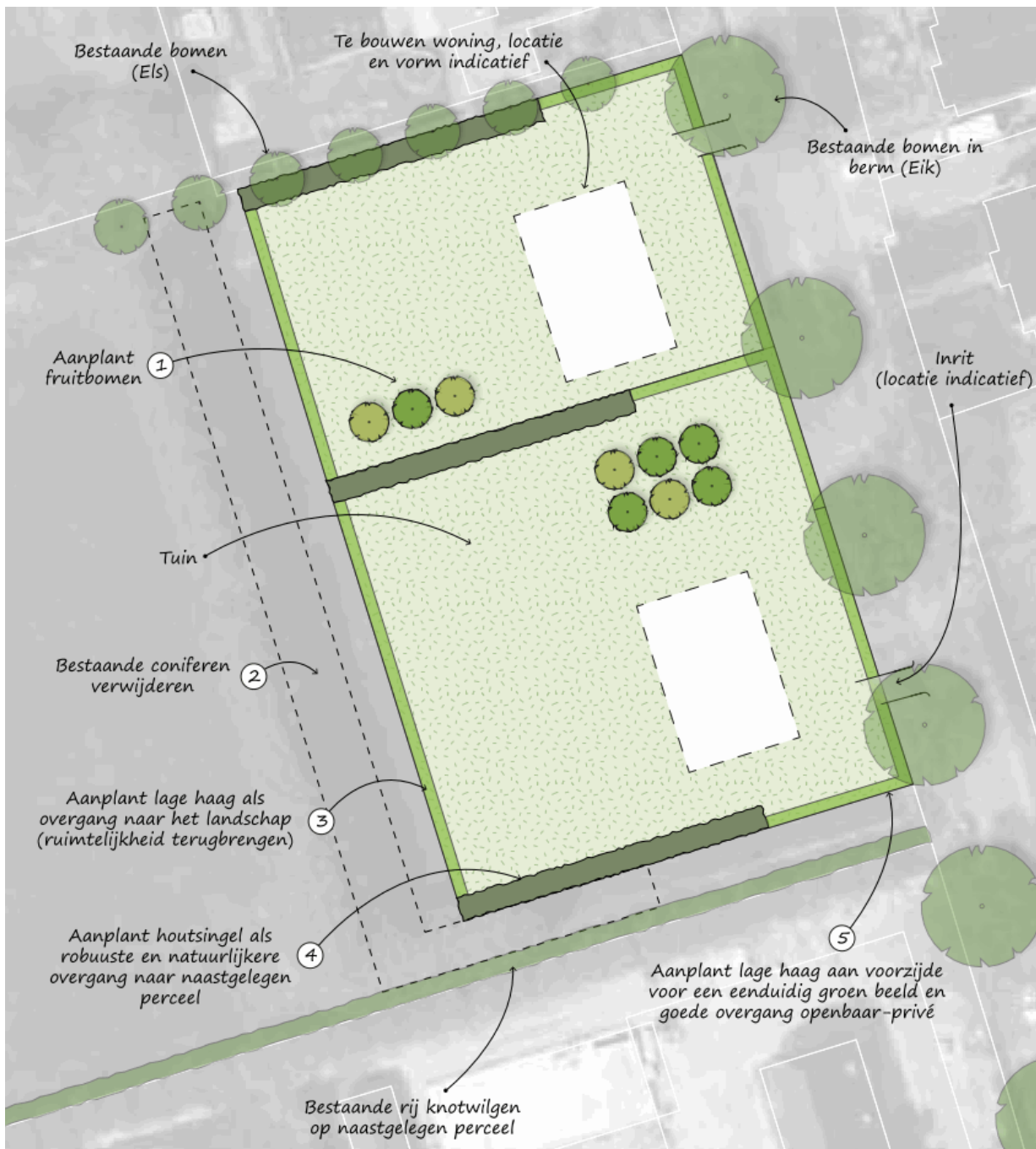
Ligging plangebied.

Advies

De inpassing en vormgeving van het perceel aan de Melatenweg richt zich op de overgang van het nieuwe woonperceel naar het omliggende landschap en de openbare weg. Om de planontwikkeling mogelijk te maken zijn een aantal inrichtingsmaatregelen voorgesteld, welke op basis van de gestelde kaders, kennis van het landschap en de betreffende locatie zijn vormgegeven. Onderstaande schets illustreert de voorgestelde maatregelen, gevolgd door een argumentatie.

Concreet zijn de volgende ingrepen voorgesteld:

1. Aanplant fruitbomen
2. Bestaande coniferen haag verwijderen
3. Aanplant lage haag
4. Aanplant houtsingel



Schets landschappelijke inpassing.

Argumentatie

1. Aanplant fruitbomen

Voorgesteld wordt op twee locaties een kleine groep fruitbomen aan te planten. Door dit landschapselement krijgen de kavels hier een groene en landschappelijke uitstraling. De bomen zorgen op ooghoogte voor een groen beeld en vormen geen concurrentie voor de bestaande bomenrij naast de Melatenweg.

2. Bestaande coniferen haag verwijderen

Momenteel bevindt zich rond een groot deel van het plangebied een hoge haag van conifeer. Voorgesteld wordt deze niet-gebiedseigen soort te verwijderen en landschapselementen met gebiedseigen soorten toe te passen. Hierdoor worden tevens doorzichten richting het achtergelegen landschap mogelijk.

3. Aanplant lage haag

Om de kavels een groene en eenduidige uitstraling te geven wordt rond een groot deel van de kavels een lage haag aangeplant. Deze haag zorgt voor een goede overgang van privé naar openbaar en van privé naar het landschap. Door deze haag laag (~1.30 m.) te houden en de hoge coniferen haag te verwijderen zullen vanaf de Melatenweg doorzichten richting het achterliggende landschap ontstaan.

4. Aanplant houtsingel

Ter hoogte van de zijgevels van de voorziene woningen mag de inpassing robuuster zijn. Om de privacy in de achtertuin te waarborgen en om een natuurlijke overgang naar het landschap te maken wordt hier een houtsingel voorgesteld.

Sortiment

De soortensamenstelling voor de toe te voegen beplanting is toegespitst op inheemse soorten die passen bij het karakter van het gebied en de bodemgesteldheid. In onderstaande tabel zijn de verschillende vakken, maatvoering, voorgesteld sortiment, plantverband en het aantal aan te schaffen stuks opgenomen.

Plantvak	Omvang/ stuks	Voorgesteld sortiment	Verband
Fruitbomen	9 stuks	Hoogstam fruitbomen, bij voorkeur lokale rassen. Plantmaat aanplant: 12-14, Eindhoogte: 4m.	Enkele rij, onderlinge afstand 4,5 m.
Knip/scheerheg	155 m ¹	<ul style="list-style-type: none">Gewone beuk Plantmaat aanplant: 60-80, Eindhoogte: 1,30 m.	Plantverband enkele rij, 4 st. per m.
Houtsingel	165 m ²	<ul style="list-style-type: none">Lijsterbes, Gele Kornoelje, Kardinaalsmuts, Vlier, Liguster Plantmaat aanplant: 60-80 Eindhoogte: 2,5m.	Plantverband: driehoeksverband 1 st. per m ²

Beheer

- Knip-/scheerhaag minimaal 1x per jaar snoeien in najaar. Het snoeien begint al bij het aanplanten van de haag. Hoe vaker de haag geknipt wordt des te rechter en óók des te dichter hij wordt. Snoei de bovenkant van de haag pas als deze de juiste hoogte heeft bereikt;
- De fruitbomen worden éénmaal per twee jaar gesnoeid. De snoeiwerkzaamheden worden verricht tussen 1 augustus en 15 maart.
- De houtsingel kan vrij uitgroeien. Eens per zes jaar zal de houtsingel gedund worden. Overhangende takken worden 1 maal per 3 jaar teruggesnoeid

