

# Landschapsplan

*in het kader van*

## **Inpassing en integratie van 5 woningen aan de Melatenweg Horst aan de Maas**



## Colofon

### Opdrachtgever:

Naam: Bureau Leefomgeving  
Adres: Schoolstraat 7  
Postcode en plaats: 5961 EE Horst  
[rkeiren@bureauleefomgeving.nl](mailto:rkeiren@bureauleefomgeving.nl)  
077-2086099

### Contactpersoon:

A1: Dhr. Lenssen  
A2: Dhr. R. Hendrix  
A3: Dhr. Lemmen

B1: Dhr. Alards  
B2: Dhr. Van Rengs

### RO adviseur:

Bedrijf: Bureau Leefomgeving  
Naam: Mevr. R. Keiren

## Dossiergegevens

Titel	Inpassingsplan 5 woningen Melatenweg Horst aan de Maas
Document	Plan 20-6-2022
Status	Definitief
Versie	20-6-2022
Opsteller	Ing. Ron Janssen



## **1. Inleiding**

Aan de straat Melatenweg te Horst heeft de gemeente de mogelijkheid geboden om een 5-tal woningen in het lint toe te voegen. Om dit goed geregeld te hebben, hebben de toekomstige bewoners Bureau Leefomgeving gevraagd om hiertoe het Bestemmingsplan op te stellen.

De gemeente Horst aan de Maas heeft hierbij de eis gesteld dat er bij de aangeleverde onderbouwing Bestemmingsplan er ook een all inclusive landschapsplan toegevoegd dient te worden, voor het geheel en een kavelgerichte uitwerking.

Het doel hierbij is om voor de bewoners en de groene omgeving een meerwaarde te creëren en dat ook de biodiversiteit van dit stukje landschap op en rond de 2 clusters een impuls krijgt.

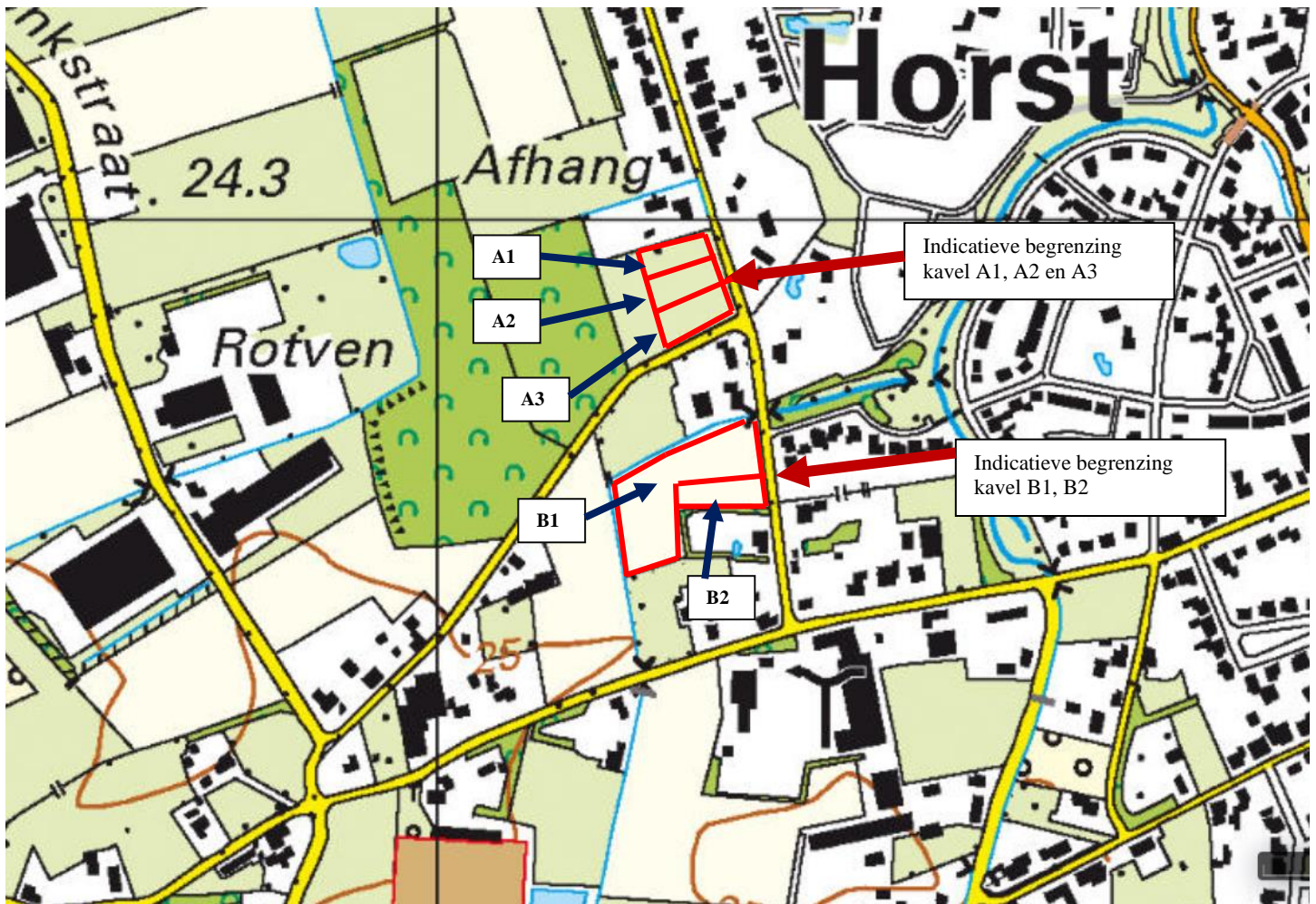
In een leuk proces met de toekomstige bewoners is gebleken dat men de plek erg waardeert en hiermee ook de groene omgeving. In dit proces is er samen met deze mensen een plan opgesteld, waarbij met respect is omgegaan met de plek en aansluiting op het groen in de omgeving.

Met dit als basis is er een totaal inrichtingsplan opgesteld met aansluitend per kavel het beplantingsplan met bijbehorend beheer, zodat de plekken groene parels in het landschap vormen. Naast de inrichting met groen, wordt ook de oplossing infiltratie regenwater integraal meegenomen per kavel. Alle 5 de kavels krijgen vanuit Bestemmingsplan een Bestemmingsvlak van 750 m<sup>2</sup> (huis en intensieve tuin), de verdere omgeving vormt het erf.

De basis van het inpassingsplan vormt de inventarisatie/analyse en daarna het totaal landschapsplan. Hierin alle wensen, functionaliteit en gebruik juist geïntegreerd in zijn groene omgeving. Daarna de separate uitwerking per kavel.

Dit totaal landschappelijk inpassingsplan is door Ron Janssen Erf- en Landschapsverfraaiing opgesteld, in nauw overleg met de initiatiefnemers.

Locaties staan onder weergegeven op figuur 1.



Figuur 1: Locatie percelen binnen de beide clusters A en B aan de Melatenweg

## 2. Locaties en situatie

De locaties zijn gelegen aan de Melatenweg in de overgangszone van de woonbebouwing en het agrarische cultuurlandschap en bosgebiedje rond het Rotven. Het betreft een iets lager gelegen buffergebied rond dit Rotvengebied, waar verder aan de rand van het dorp veel bebouwing voorkomt in een aaneengesloten groen bebouwingslint.

Het lint aan deze straat is een halfopen en gemêleerd gebeuren. Duidelijk herkenbaar is een kleinschalig en gevarieerd gebied met clusters bebouwing. Tussen deze clusters enkele open enclaves met een landelijke buitengrens, waar deze 5 woningen gesitueerd zijn.

De verdere omgeving zijn enkele mooie erven aan de straat in het lint en verder het achterliggende besloten mooie cultuurlandschap.

Op de aangegeven locaties zullen de woningen verrijzen. De exacte vormgeving van de huizen is nog niet vastgesteld, dus in het landschapsplan staan de woningen indicatief weergegeven qua vorm. De ligging strookt met de criteria van het Bestemmingsplan.

Onderstaand geeft de basisinfo en visie over het totaal weer. Hierna de separate uitwerking per kavel. De maatregelen per kavel zijn onderdeel van de omgevingsvergunning en hiermee de impuls te geven om naast een mooi huis ook inzet te plegen voor een groene en duurzame toekomst.

### 3. Basisinfo

Het landschapsplan totaal en individueel dient op maat te zijn van de ingreep in het landschap, passend binnen de kenmerken landschap en vanuit het bestaande groen.

Vandaar is de situatie goed bekeken en staat bij de separate uitwerking ook met foto weergegeven. De voorzijde van dit plan geeft de totaalaanzichten van de beide clusters.

Voor het totaalplan zijn de basisgegevens nader bestudeerd en vormen samen met de input bewoners inspiratie voor het inpassingsplan.

De gemeente wil graag in het plan een bevestiging, dat het strookt met hun landschappelijke en biodiversiteits-visie om mooie plekken te creëren.

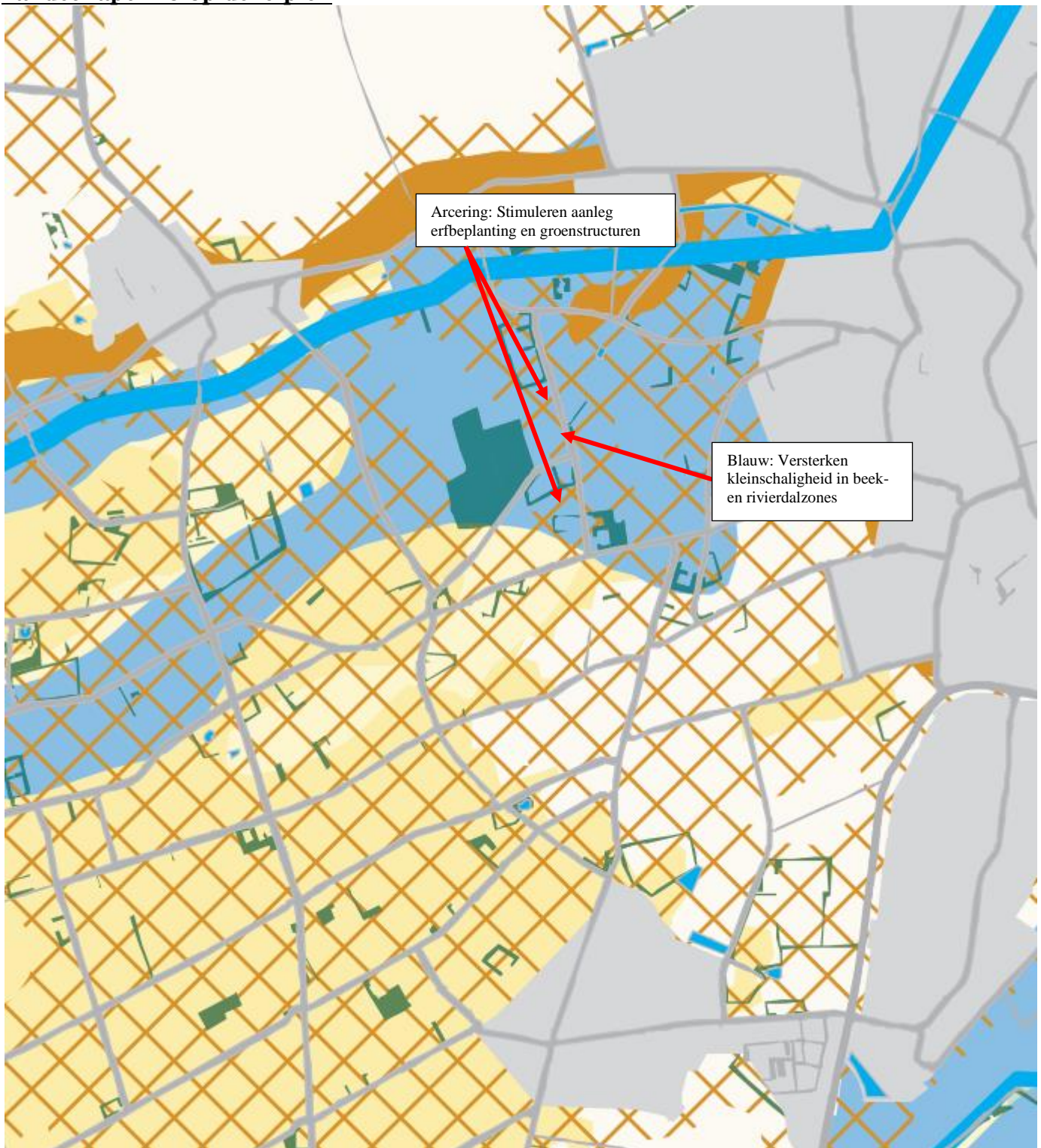
#### Historie van de plek



Figuur 2: Locatie van projecten op kaart 1925

De voorgaande kaart laat helder de oorsprong van het landschap lezen. Het laat zien hoe de locatie terug in de tijd is geweest. Destijds waren beide cluster-locaties kleinschalige weilandjes. Perceeltjes omgeven met hagen en bomen in deze hagen, met hierbinnen de weilandjes. De straten en beekloop begeleid met bomen.

### **Landschapsinfo op deze plek**



*Figuur 3: Handreiking vanuit Landschapskader provincie Limburg*

Vanuit het Landschapskader staat aangegeven dat de locatie gelegen is in een zone waar sterk wordt ingezet op stimulering erfbeplanting en groenstructuren. In deze blauwe zone waarmee de kleinschaligheid beekdal versterkt wordt.

#### **4. Bestaande situatie**

De huidige situatie staat op op de foto's voorzijde weergegeven en is vrij helder. Het betreft beide een open enclave in het lint van de Melatenweg met een besloten agrarisch cultuurlandschap als overgang tussen het lint en het omliggende landschap.

De eiken laan vormt een oude en stevige dragen/structuurvormer in het landschap en rijgt de bebouwing aan mekaar.

Rond de enclaves staat de bestaande (nieuwere) bebouwing, met alle een fraai landelijk aangekleed erf. Enkele oudere bebouwingen hebben een groter uitgegroeide beplanting, waarmee het gehele lint een aantrekkelijke groene dorpsrand vormt.

Mogelijk kunnen de nieuwe erven bij de woningen bijdragen aan de verfraaiing van dit lint en hiermee creëren van een zachte overgang van de dorpsrand naar het landelijk gebied.

De GHG is hier 1,00 meter onder maaiveld, dus de infiltratie hier gaat redelijk makkelijk.

#### **5. Visie landschap, biodiversiteit, water en beleving voor het totaal**

De visie is om vanuit de nog afrondend vormt te geven bebouwing en de wensen eigenaren een landschappelijke decor te creëren in een landelijk gebied erfstijl.

Door een groen kader te creëren, met aan de straatzijde een meer tuinkader en de achterzijde een meer erf-landschapskader ontstaat er een toepasselijke dorpsrand afronding. Hierbij een invulling van de bunnenuimte naar eigen behoefte, maar wel met enkele bomen, die een verzachting creëren van de dorpsrand vanuit het omliggende landschap. Ook door een opsplitsing te maken tussen de tuin-erf-landschap kun je dit mooi verwezenlijken.

Het tuindeel rond de woonhuizen zijn veelal met beukenhaag en gemengde haag omkaderen veelal de achterzone, welke grenst aan het aangrenzende landschap. Waar meer ruimte is, wordt ook hier invulling gegeven met aanleg bomen om het typische landschap, dus juist omkaderde kleine weitjes, in het huidige beeld weer neer te zetten. Op het achtererf enkele bomen. Zeker met enkele doorzichten naar achteren maken de beleving compleet.

Het omliggende gebied bij cluster B vormt het landschap, dat een sterke binding heeft met het besloten aangrenzende gebied. Door hier de oude grenzen percelen weer te accentueren met "toevallige bomen", wordt de kleinschaligheid met mooie doorzichten behouden en zijn goed als schaduwplek voor de dieren. Een boomgaard aan de straat is naast leuk ook weer een element dat de knusheid en verbondenheid van en in het lint versterkt.

Hiermee ook qua beheer een opsplitsing van intensief tuin naar meer extensief erf, waarmee het onderhoud te overzien is en het een leuke meerwaarde vormt t.b.v. de biodiversiteit.

Met het juiste beheer vormt het een oase voor vele flora en fauna.

De oppervlakte van ca. 300 m<sup>2</sup> verharding geeft met een bui T= 100 een hoeveelheid regenwater wat afgevoerd moet worden van 30 m<sup>3</sup>. Dit zal geleid worden naar de infiltratiewadi, langs rand/hoek van het erfdeel, zodat het als "zaksloot" in de tuinbeplanting/grasveld mooi past. Hier kan het regenwater infiltreren. Met de GHG van 1,00 meter onder maaiveld is er meer dan afdoende bufferruimte om het water kwijt te kunnen.

Een fraai landelijk gebied tuin en erf dat ook vanuit de omgeving beleefd kan worden door de vele voorbijgangers over de straat en vanuit het de zijstraten.

## 6. Onderbouwing nieuwe groenelementen passend binnen de het authentieke landschap

WAT EN WAAR PLANTEN?	
<i>De meest voorkomende streekeigen boom- en struiksoorten voor het vochtige zandgrondlandschap (beekdal en akkercomplexen) en de plek op het erf en/of de omliggende percelen</i>	
<b>BOMEN EN BOOMGROEPEN OP HET ERF</b>	Aanplant van bomen en solitairgroepen op en rond het erf met zomereik, sierkers of notenboom Aanplant van hoogstamfruitbomen met appel, peer en pruim omzoomd met een gemengde haag
<b>HAAGAANPLANT OP OF ROND HET ERF</b>	Gemengde hagen met snoeihoogte tot 1.50 meter met de soorten hazelaar, hulst, liguster en krent en Gelderse roos
<b>AANPLANT PERCEELSRANDEN</b>	Knotbomen in een kleine groep of solitair van zwarte els of kraakwilg Houtwal (windscherm); - Boomvormers zonder struiklaag door een lijnvormige aanplant van zomereik en/of zwarte els - Boomvormers met struiklaag: boomvormers zoals witte els, zachte berk, zoete kers en zomereik en struiklaag van krent, hazelaar, wegedoorn, egelantier, geoorde wilg, boswilgen/of lijsterbes
<b>AANLEG EN AANPLANT OP PERCELEN</b>	Stroken met struweelbeplanting langs (vochtige) beekrand bestaande uit hazelaar, kardinaalsmuts, wegedoorn en/of egelantier geoorde wil en/of boswilg Extensief beheerd grasland of natte strooiselruigte met broeihopen op perceeldelen in lager gelegen percelen van het beekdal. Opvang van hemelwater via een poel.
<b>TIPS</b>	Hekwerken en afrasteringen; sluit het erf niet onnodig af met hekken en afrasteringen. Maak noodzakelijke afrastering minder zichtbaar door beplanting of een haag. Kies ook eens voor een houten hek of palen van kastanje hout. Vermijd overvloedige verlichting. Plaats verlichting zo laag mogelijk bij de grond. Leg niet meer verharding aan dan strikt noodzakelijk Plant hoge bomen minimaal 2 meter van de erfscheiding en houdt bij het bepalen van de plaats van aanplant rekening met schaduw en kroon diameter van de volwassen boom. Maak het ook aantrekkelijk voor dieren. Verwerk vrijkomend snoeihout als houtril door stamhout en/of takken te stapelen. Rillen met snoeihout vormen een biotoop voor amfibieën en insecten. Plant coniferen en bomen met een opvallende bladkleur in de voortuin en niet als erfafscheiding.

Figuur 4: Handvaten vanuit het inspiratieboekje zandgronden

Deze handvaten geven aan dat op een erf/landschap gewerkt wordt met zowel eensoortige als gemengde hagen, met bomenrijen, boomgaarden en solitaire bomen. Stimulering van overhoeken, perceelsranden, bloemrijk grasland zorgt ook voor de biodiversiteitsimpuls. Naast inrichting ook met een juist beheer!





**Figuur 5**  
**Het landschaps-**  
**inpassingsplan Cluster A**

## 7. Het Landschapsplan met de beheer- en inrichtingsmaatregelen Cluster A



### Kavel A1

De visie heeft geresulteerd in het definitieve plan. Met een juist beheer ontstaat er ook tevens een meerwaarde voor de ecologische waarden.

#### **AA) Aan te planten Beukenhaag rond tuindeel 60 meter, 240 stuks (deels met buurman)**

Aan de voorzijde en samen met nieuwe buren komt de beukenhaag, gelijk aan haag met bestaande buren; hier is reeds een mooie haag aanwezig. De hagen verdoezelen de hekwerken mooi.

Om een opsplitsing te creëren tussen erf en tuin worden hier dus de Beukenhagen geplant (*Fagus sylvatica*), gewone beuk, met 4 stuks per meter en aanplantmaat 80-100. De haag zal een hoogte krijgen van 1,20 meter (voorzijde) en 1,60 meter zijkant) en wordt jaarlijks half juli gesnoeid.

#### **BA) Aan te planten gemengde haag 40 meter, 160 stuks (deels met buurman)**

De gemengde haag wordt met 4 stuks per meter en aanplantmaat van 80-100 aangelegd en er zal een haag ontstaan met een hoogte van 1,50 meter. Deze haag hoeft maar 1 x per jaar gesnoeid te worden, wellicht kan de haag langs de buitenzijde ook een keer overgeslagen worden met snoei, dus 1 x per 2 jaar, waarmee ruimte voor meer biodiversiteit.

Wanneer de haag gecombineerd wordt met een hek, heeft de grote voorkeur te werken met *Ursus*gaas en *Robiniapalen*.



Referentiebeeld gemengde haag en *Ursus*

De haag bestaat gemengd uit de volgende soorten:

---

20 % <i>Carpinus betulus</i>	Haagbeuk
------------------------------	----------

10 %	Fagus sylvatica	Gewone beuk
20 %	Acer campestre	Veldesdoorn
10 %	Ligustrum vulgare	Wilde liguster
10 %	Cornus mas	Gele kornoelje
20 %	Rhamnus frangula	Vuilboom
10%	Cornus sanguinea	Gewone kornoelje

### CA) Aan te planten 2 erfbomen

Op de aangegeven plekken worden de erfbomen gezet en alle in maat 12-14.

Deze bomen hebben behalve enige opkroning en begeleidingsnoei verder weinig onderhoud nodig en kunnen zo volledig uitgroeien.

Onderstaande bomen worden aangeraden:

Ostrya carpinifolia	Hopbeuk
Sophora japonica	Honingboom
Acer campestre	Veldesdoorn
Tilia cordata	Winterlinde
Tetradium danielli	

### DA) Aan te leggen infiltratiewadi

Dit is een laagte van 15 x 4 x 0,50 meter, creatief vormgegeven/gemaakt met flauw talud en daarom ook onderdeel van het erf-tuindeel.

De infiltratielaagte voldoet hiermee aan de normen van de watertoets en zal op deze grond functioneel zijn en 30 m3 kunnen opvangen en hier laten infiltreren.

Samenstelling		Bremes
Aardaker	Lathyrus Tuberosus	
Agrimonie	Agrimonia eupatoria	
Beemdoeivaarsbek	Geranium pratense	
Boerenwormkruid	Tanacetum vulgare L	
Cichorei wildtype	Cichorium intybus	
Duizendblad	Achillea millefolium	☛
Fluitenkruid	Anthriscus sylvestris	
Gele morgenster	Tragopogon pratensis	
Gewone brunel	Prunella vulgaris	
Gewone ereprijs	Veronica chamaedrys	
Glad walstro	Galium album	
Grasklokje	Campanula rotundifolia	
Groot streepzaad	Crepis biennis	
Hazepootje	Trifolium arvense	
Hardzwenk	Festuca Ovina subsp duriuscula	☛
Hopklaver	Medicago lupulina	
Karwij	Carum carvi	
Kattedoorn	Ononis spinosa	
Kervel	Anthriscus cerefolium	
Scherpe boterbloem	Ranunculus acris	
Knoopkruid	Centaurea jacea	☛
Margriet	Leucanthemum vulgare	☛
Muskuskaasjeskruid	Malva moschata	
Pastinaak	Pastinaca sativa	
Rode klaver	Trifolium pratense	☛
Rolklaver	Lotus corniculatus	☛
Roodzwenkgras uitlopervormend	Festuca rubra rubra	☛
Roodzwenkgras gewoon	Festuca rubra commutata	☛
Smalle weegbree	Plantago lanceolata	
Struisgras	Agrostis capillaris	
Veldlathyrus	Lathyrus pratensis	
Voederwikken	Vicia sativa	
Vogelwikke	Vicia cracca	
Wilde peen	Daucus carota	
Witte klaver	Trifolium repens	☛
Wilde reseda	Reseda lutea	
Weidemadelief	Bellis perennis	

De wadi heeft de voorkeur in te zaaien met een gras-kruidenmengsel, waarmee het vanaf de start bijdraagt aan variatie en mooie kleuren samen met het gras. Maaien kan hier dan ook minder vaak.



## Kavel A2

De visie heeft geresulteerd in het definitieve plan. Met een juist beheer ontstaat er ook tevens een meerwaarde voor de ecologische waarden.

### **AB) Aan te planten Beukenhaag rond tuindeel 55 meter, 220 stuks (deels met buurman)**

Aan de voorzijde en samen met nieuwe burens komt de beukenhaag. De hagen verdoezelen de hekwerken mooi.

Om een opsplitsing te creëren tussen erf en tuin worden hier dus de Beukenhagen geplant (*Fagus sylvatica*), gewone beuk, met 4 stuks per meter en aanplantmaat 80-100. De haag zal een hoogte krijgen van 1,20 meter (voorzijde) en 1,60 meter zijkant) en wordt jaarlijks half juli gesnoeid.

### **BB) Aan te planten gemengde haag 40 meter, 160 stuks (deels met buurman)**

De gemengde haag wordt met 4 stuks per meter en aanplantmaat van 80-100 aangelegd en er zal een haag ontstaan met een hoogte van 1,50 meter. Deze haag hoeft maar 1 x per jaar gesnoeid te worden, wellicht kan de haag langs de buitenzijde ook een keer overgeslagen worden met snoei, dus 1 x per 2 jaar, waarmee ruimte voor meer biodiversiteit.

Wanneer de haag gecombineerd wordt met een hek, heeft de grote voorkeur te werken met *Ursus* en *Robiniapalen*.



*Referentiebeeld gemengde haag en Ursus*

De haag bestaat gemengd uit de volgende soorten:

---

20 %	<i>Carpinus betulus</i>	Haagbeuk
------	-------------------------	----------

10 %	Fagus sylvatica	Gewone beuk
20 %	Acer campestre	Veldesdoorn
10 %	Ligustrum vulgare	Wilde liguster
10 %	Cornus mas	Gele kornoelje
20 %	Rhamnus frangula	Vuilboom
10%	Cornus sanguinea	Gewone kornoelje

### CB) Aan te planten 2 erfbomen

Op de aangegeven plekken worden de erfbomen gezet en alle in maat 12-14.

Deze bomen hebben behalve enige opkroning en begeleidingsnoei verder weinig onderhoud nodig en kunnen zo volledig uitgroeien.

Onderstaande bomen worden aangeraden:

Ostrya carpinifolia	Hopbeuk
Sophora japonica	Honingboom
Acer campestre	Veldesdoorn
Tilia cordata	Winterlinde
Tetradium danielli	

### DB) Aan te leggen infiltratiewadi

Dit is een laagte van ca. 15 x 4 x 0,50 meter, creatief vormgegeven/gemaakt met flauw talud en daarom ook onderdeel van het erf-tuindeel.

De infiltratielaagte voldoet hiermee aan de normen van de watertoets en zal op deze grond functioneel zijn en 30 m3 kunnen opvangen en hier laten infiltreren.

Samenstelling		Brems
Aardaker	Lathyrus Tuberosus	
Agrimonie	Agrimonia eupatoria	
Beemdoeivaarsbek	Geranium pratense	
Boerenwormkruid	Tanacetum vulgare L.	
Cichorei wildtype	Cichorium intybus	
Duizendblad	Achillea millefolium	☛
Fluitenkruid	Anthriscus sylvestris	
Gele morgenster	Tragopogon pratensis	
Gewone brunel	Prunella vulgaris	
Gewone ereprijs	Veronica chamaedrys	
Glad walstro	Galium album	
Grasklokje	Campanula rotundifolia	
Groot streepzaad	Crepis biennis	
Hazenpootje	Trifolium arvense	
Hardzwenk	Festuca Ovina subsp duriuscula	☛
Hopklaver	Medicago lupulina	
Karwij	Carum carvi	
Kattedoorn	Ononis spinosa	
Kervel	Anthriscus cerefolium	
Scherpe boterbloem	Ranunculus acris	
Knoopkruid	Centaurea jacea	☛
Margriet	Leucanthemum vulgare	☛
Muskuskaasjeskruid	Malva moschata	
Pastinaak	Pastinaca sativa	
Rode klaver	Trifolium pratense	☛
Rolklaver	Lotus corniculatus	☛
Roodzwenkgras uitlopervormend	Festuca rubra rubra	☛
Roodzwenkgras gewoon	Festuca rubra commutata	☛
Smalle weegbree	Plantago lanceolata	
Struisgras	Agrostis capillaris	
Veldlathyrus	Lathyrus pratensis	
Voederwikken	Vicia sativa	
Vogelwikke	Vicia cracca	
Wilde peen	Daucus carota	
Witte klaver	Trifolium repens	☛
Wilde reseda	Reseda lutea	
Weidemadeltief	Bellis perennis	

De wadi heeft de voorkeur in te zaaien met een gras-kruidenmengsel, waarmee het vanaf de start bijdraagt aan variatie en mooie kleuren samen met het gras. Maaien kan hier dan ook minder vaak.

### **E) Aan te planten 3 leibomen**

Hier worden als zonnenscherm 3 *Tilia europaea* aangeplant, zijnde leilinde bomen. Zorg dat deze en andere bomen op 2 meter van de grens staan, daar dit een wettelijke norm is. De leibomen kunnen na aanplant iedere 2 jaar gesnoeid worden, zodat ze ook variatie geven en het onderhoud te overzien is.



## **Kavel A3**

De visie heeft geresulteerd in het definitieve plan. Met een juist beheer ontstaat er ook tevens een meerwaarde voor de ecologische waarden.

### **AC) Aan te planten Beukenhaag rond tuindeel 50 meter, 200 stuks**

Aan de voorzijde en zijkant komt de beukenhaag. De hagen verdoezelen de hekwerken mooi. Om een opsplitsing te creëren tussen erf en tuin worden hier dus de Beukenhagen geplant (*Fagus sylvatica*), gewone beuk, met 4 stuks per meter en aanplantmaat 80-100. De haag zal een hoogte krijgen van 1,20 meter (voorzijde) en 1,60 meter zijkant) en wordt jaarlijks half juli gesnoeid.

### **BC) Aan te planten gemengde haag 40 meter, 160 stuks**

De gemengde haag wordt met 4 stuks per meter en aanplantmaat van 80-100 aangelegd en er zal een haag ontstaan met een hoogte van 1,50 meter. Deze haag hoeft maar 1 x per jaar gesnoeid te worden, wellicht kan de haag langs de buitenzijde ook een keer overgeslagen worden met snoei, dus 1 x per 2 jaar, waarmee ruimte voor meer biodiversiteit.

Wanneer de haag gecombineerd wordt met een hek, heeft de grote voorkeur te werken met *Ursus*gaas en *Robiniapalen*.



*Referentiebeeld gemengde haag en Ursus*

De haag bestaat gemengd uit de volgende soorten:

20 %	Carpinus betulus	Haagbeuk
10 %	Fagus sylvatica	Gewone beuk
20 %	Acer campestre	Veldesdoorn
10 %	Ligustrum vulgare	Wilde liguster
10 %	Cornus mas	Gele kornoelje
20 %	Rhamnus frangula	Vuilboom
10%	Cornus sanguinea	Gewone kornoelje

### CC) Aan te planten 2 erfbomen

Op de aangegeven plekken worden de erfbomen gezet en alle in maat 12-14.

Deze bomen hebben behalve enige opkroning en begeleidingsnoei verder weinig onderhoud nodig en kunnen zo volledig uitgroeien.

Onderstaande bomen worden aangeraden:

Ostrya carpinifolia	Hopbeuk
Sophora japonica	Honingboom
Acer campestre	Veldesdoorn
Tilia cordata	Winterlinde
Tetradium danielli	

### DC) Aan te leggen infiltratiewadi

Dit is een laagte van ca. 15 x 4 x 0,50 meter, creatief vormgegeven/gemaakt met flauw talud en daarom ook onderdeel van het erf-tuindeel.

De infiltratielaagte voldoet hiermee aan de normen van de watertoets en zal op deze grond functioneel zijn en 30 m3 kunnen opvangen en hier laten infiltreren.

Samenstelling		Bremes
Aardaker	Lathyrus Tuberosus	
Agrimonie	Agrimonia eupatoria	
Beemdooievaarsbek	Geranium pratense	
Boerenwormkruid	Tanacetum vulgare L	
Cichorei wildtype	Cichorium intybus	
Duizendblad	Achillea millefolium	☛
Fluitenkruid	Anthriscus sylvestris	
Gele morgenster	Tragopogon pratensis	
Gewone brunel	Prunella vulgaris	
Gewone ereprijs	Veronica chamaedrys	
Glad walstro	Galium album	
Grasklokje	Campanula rotundifolia	
Groot streepzaad	Crepis biennis	
Hazenpootje	Trifolium arvense	
Hardzwenk	Festuca Ovina subsp duriuscula	☛
Hopklaver	Medicago lupulina	
Karwij	Carum carvi	
Kattedoorn	Ononis spinosa	
Kervel	Anthriscus cerefolium	
Scherpe boterbloem	Ranunculus acris	
Knoopkruid	Centaurea jacea	☛
Margriet	Leucanthemum vulgare	☛
Muskuskaasjeskruid	Malva moschata	
Pastinaak	Pastinaca sativa	
Rode klaver	Trifolium pratense	☛
Rolklaver	Lotus corniculatus	☛
Roodzwenkgras uitlopervormend	Festuca rubra rubra	☛
Roodzwenkgras gewoon	Festuca rubra commutata	☛
Smalle weegbree	Plantago lanceolata	
Struisgras	Agrostis capillaris	
Veldlathyrus	Lathyrus pratensis	
Voederwikken	Vicia sativa	
Vogelwikke	Vicia cracca	
Wilde peen	Daucus carota	
Witte klaver	Trifolium repens	☛
Wilde reseda	Reseda lutea	
Weidemadelief	Bellis perennis	

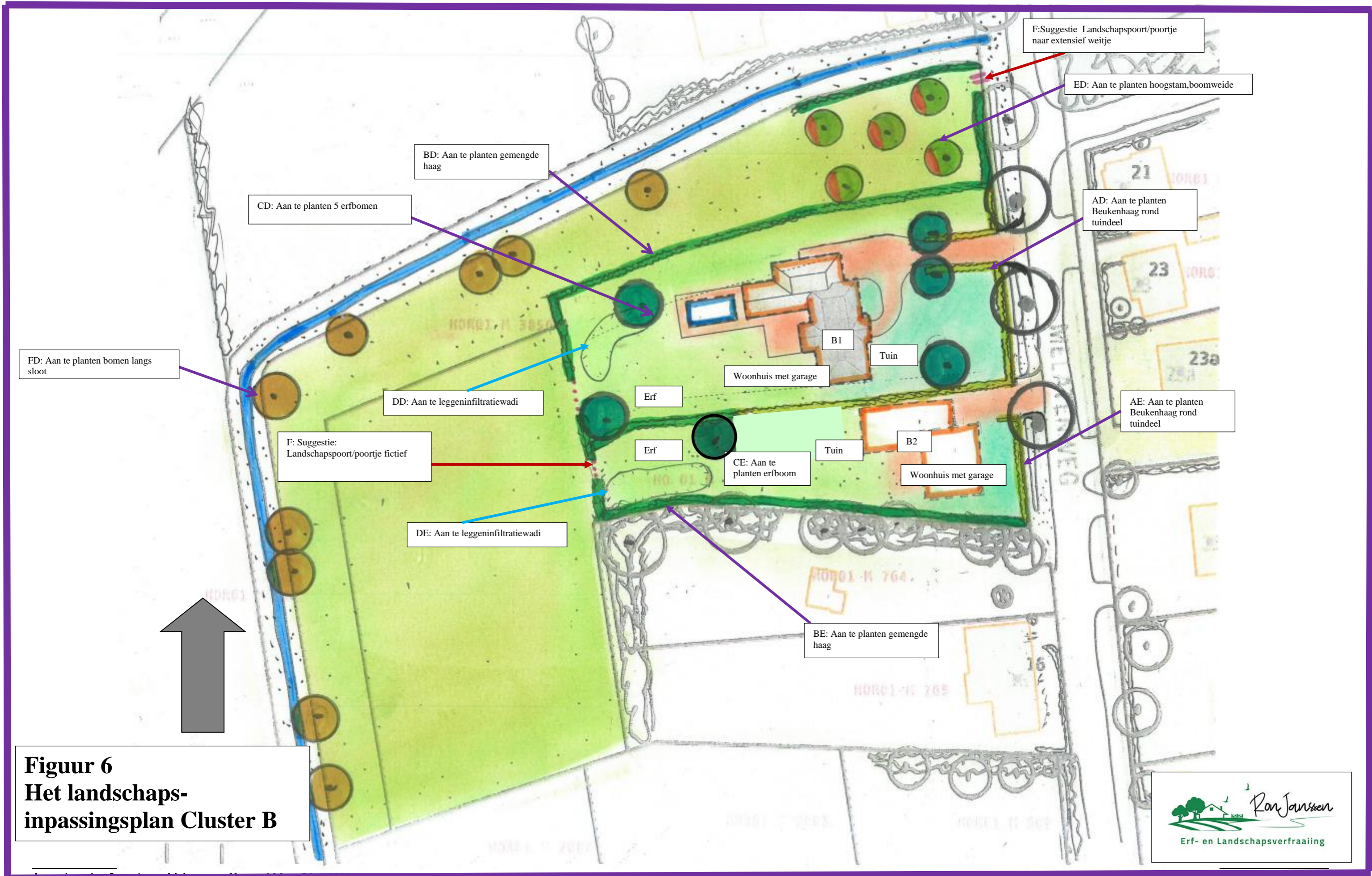
De wadi heeft de voorkeur in te zaaien met een gras-kruidenmengsel, waarmee het vanaf de start bijdraagt aan variatie en mooie kleuren samen met het gras. Maaien kan hier dan ook minder vaak.

**F) Suggestie voor alle drie de achterzijde-doorkijken: Landschapspoort**



De kers op de taart is de suggestie om fictief naar de buurman een landschapspoort te creëren. Mooie focus naar het veld! Wellicht met de naam van de oude plek als knipoog naar het verleden.







## Kavel B1

De visie heeft geresulteerd in het definitieve plan. Met een juist beheer ontstaat er ook tevens een meerwaarde voor de ecologische waarden.

### **AD) Aan te planten Beukenhaag rond tuindeel 50 meter, 200 stuks**

Aan de voorzijde en geleiding inrit komt de beukenhaag.

Om een opsplitsing te creëren tussen erf en tuin worden hier dus de Beukenhagen geplant (*Fagus sylvatica*), gewone beuk, met 4 stuks per meter en aanplantmaat 80-100. De haag zal een hoogte krijgen van 1,20 meter (voorzijde) en wordt jaarlijks half juli gesnoeid.

### **BD) Aan te planten gemengde haag 135 meter, 540 stuks**

De gemengde hagen wordt met 4 stuks per meter en aanplantmaat van 80-100 aangelegd en er zal een haag ontstaan met een hoogte van 1,30 meter. Deze haag hoeft maar 1 x per jaar gesnoeid te worden, wellicht kan de haag langs de buitenzijde ook een keer overgeslagen worden met snoei, dus 1 x per 2 jaar, waarmee ruimte voor meer biodiversiteit.

Wanneer de haag gecombineerd wordt met een hek, heeft de grote voorkeur te werken met *Ursusgaas* en *Robiniapalen*.



*Referentiebeeld gemengde haag en Ursus*

De haag bestaat gemengd uit de volgende soorten:

20 %	<i>Carpinus betulus</i>	Haagbeuk
10 %	<i>Fagus sylvatica</i>	Gewone beuk
20 %	<i>Acer campestre</i>	Veldesdoorn
10 %	<i>Ligustrum vulgare</i>	Wilde liguster
10 %	<i>Cornus mas</i>	Gele kornoelje

20 % Rhamnus frangula Vuilboom  
 10% Cornus sanguinea Gewone kornoelje

**CD) Aan te planten 5 erfboomen**

Op de aangegeven plekken worden de erfboomen gezet en alle in maat 12-14. Deze boomen hebben behalve enige opkroning en begeleidingsnoei verder weinig onderhoud nodig en kunnen zo volledig uitgroeien.

Onderstaande boomen worden aangeraden:

Carpinus betulus Haagbeuk (entreeboomen inrit)  
 Sophora japonica Honingboom  
 Acer campestre Veldesdoorn  
 Tilia cordata Winterlinde

**DD) Aan te leggen infiltratiewadi**

Dit is een laagte van ca. 15 x 4 x 0,50 meter, creatief vormgegeven/gemaakt met flauw talud en daarom ook onderdeel van het erf-tuindeel.

De infiltratielaagte voldoet hiermee aan de normen van de watertoets en zal op deze grond functioneel zijn en 30 m3 kunnen opvangen en hier laten infiltreren.

Samenstelling		Bremes
Aardaker	Lathyrus Tuberosus	
Agrimonie	Agrimonia eupatoria	
Beemdoeivaarsbek	Geranium pratense	
Boerenwormkruid	Tanacetum vulgare L	
Cichorei wildtype	Cichorium intybus	
Duizendblad	Achillea millefolium	☛
Fluitenkruid	Anthriscus sylvestris	
Gele morgenster	Tragopogon pratensis	
Gewone brunel	Prunella vulgaris	
Gewone ereprijs	Veronica chamaedrys	
Glad walstro	Galium album	
Grasklokje	Campanula rotundifolia	
Groot streepzaad	Crepis biennis	
Hazepootje	Trifolium arvense	
Hardzwenk	Festuca Ovina subsp duriuscula	☛
Hopklaver	Medicago lupulina	
Karwij	Carum carvi	
Kattedoorn	Ononis spinosa	
Kervel	Anthriscus cerefolium	
Scherpe boterbloem	Ranunculus acris	
Knoopkruid	Centaurea jacea	☛
Margriet	Leucanthemum vulgare	☛
Muskuskaasjeskruid	Malva moschata	
Pastinaak	Pastinaca sativa	
Rode klaver	Trifolium pratense	☛
Roiklaver	Lotus corniculatus	☛
Roodzwenkgras uitlopervormend	Festuca rubra rubra	☛
Roodzwenkgras gewoon	Festuca rubra commutata	☛
Smalle weegbree	Plantago lanceolata	
Struisgras	Agrostis capillaris	
Veldlathyrus	Lathyrus pratensis	
Voederwikken	Vicia sativa	
Vogelwikke	Vicia cracca	
Wilde peen	Daucus carota	
Witte klaver	Trifolium repens	☛
Wilde reseda	Reseda lutea	
Weidemadefief	Bellis perennis	

De wadi heeft de voorkeur in te zaaien met een gras-kruidenmengsel, waarmee het vanaf de start bijdraagt aan variatie en mooie kleuren samen met het gras. Maaien kan hier dan ook minder vaak.

**ED) Aan te planten hoogstam boomweetje**

Hier worden 5 hoogstam gezet op onderlinge afstand van 10 meter gemiddeld. Dit zijn makkelijke boomen, daar deze het minste onderhoud vergen. Het is wenselijk dat de boomen hun mooie habitus verkrijgen, waarbij enige opkroning noodzakelijk is en de boom verder kan uitgroeien.

De volgende boomen is voorstel om te worden gezet:

2 Prunus “Kordia”	Kerseboom
1 Prunus “Bigarreau Napoleon”	Kersenboom
1 Mespilus germanica	Mispel
1 Pyrus “Conference”	Peer

Na het eerste jaar zal eventueel inboet plaatsvinden. Indien het begraasd wordt zullen de bomen voorzien worden van een boomkorf.

**F) Suggestie : Landschapspoort**



De kers op de taart is de suggestie om fictief naar de boomgaard een landschapspoort te creëren. Mooie focus naar het witje en achterland! Wellicht met de naam van de oude plek als knipoog naar het verleden.



**Kavel B2**

De visie heeft geresulteerd in het definitieve plan. Met een juist beheer ontstaat er ook tevens een meerwaarde voor de ecologische waarden.

**AE) Aan te planten Beukenhaag rond tuindeel 70 meter, 350 stuks (samen met buurman)**

Aan de voorzijde en zijkant met buurman komt de beukenhaag. Om een opsplitsing te creëren tussen erf en tuin worden hier dus de Beukenhagen geplant (Fagus sylvatica), gewone beuk, met 4 stuks per meter en aanplantmaat 80-100. De haag zal

een hoogte krijgen van 1,20 meter (voorzijde) en 1,60 meter zijkant) en wordt jaarlijks half juli gesnoeid.

**BE) Aan te planten gemengde haag 100 meter, 400 stuks**

De gemengde hagen worden met 4 stuks per meter en aanplantmaat van 80-100 aangelegd en er zal een haag ontstaan met een hoogte van 1,50 meter. Deze haag hoeft maar 1 x per jaar gesnoeid te worden, wellicht kan de haag langs de buitenzijde ook een keer overgeslagen worden met snoei, dus 1 x per 2 jaar, waarmee ruimte voor meer biodiversiteit.

Wanneer de haag gecombineerd wordt met een hek, heeft de grote voorkeur te werken met Ursusgaas en Robiniapalen.

Wanneer de singel van de buurman een snoeibeurt nodig heeft, is het sterk aan te bevelen dit onder goede begeleiding te doen, waarmee het element een duurzaam bestaan heeft.



Referentiebeeld gemengde haag en Ursus

De haag bestaat gemengd uit de volgende soorten:

---

20 %	Carpinus betulus	Haagbeuk
10 %	Fagus sylvatica	Gewone beuk
20 %	Acer campestre	Veldesdoorn
10 %	Ligustrum vulgare	Wilde liguster
10 %	Cornus mas	Gele kornoelje
20 %	Rhamnus frangula	Vuilboom
10%	Cornus sanguinea	Gewone kornoelje

**CE) Aan te planten erfboom**

Op de aangegeven plekken wordt een erfboom gezet maat 12-14.

Deze boom heeft behalve enige opkroning en begeleidings snoei verder weinig onderhoud nodig en kunnen zo volledig uitgroeien.

Onderstaande bomen worden aangeraden:

Sophora japonica	Honingboom
Tilia cordata	Winterlinde

**DE) Aan te leggen infiltratiewadi**

Dit is een laagte van ca. 15 x 4 x 0,50 meter, creatief vormgegeven/gemaakt met flauw talud en daarom ook onderdeel van het erf-tuindeel.

De infiltratielaagte voldoet hiermee aan de normen van de watertoets en zal op deze grond functioneel zijn en 30 m3 kunnen opvangen en hier laten infiltreren.

Samenstelling		Bremos
Aardaker	Lathyrus Tuberosus	
Agrimonie	Agrimonia eupatoria	
Beemdoeivaarsbek	Geranium pratense	
Boerenwormkruid	Tanacetum vulgare L.	
Cichorei wildtype	Cichorium intybus	
Duizendblad	Achillea millefolium	☛
Fluitenkruid	Anthriscus sylvestris	
Gele morgenster	Tragopogon pratensis	
Gewone brunel	Prunella vulgaris	
Gewone ereprijs	Veronica chamaedrys	
Glad walstro	Galium album	
Grasklokje	Campanula rotundifolia	
Groot streepzaad	Crepis biennis	
Hazepootje	Trifolium arvense	
Hardzwenk	Festuca Ovina subsp duriuscula	☛
Hopklaver	Medicago lupulina	
Karwij	Carum carvi	
Kattedoorn	Ononis spinosa	
Kervel	Anthriscus cerefolium	
Scherpe boterbloem	Ranunculus acris	
Knoopkruid	Centaurea jacea	☛
Margriet	Leucanthemum vulgare	☛
Muskuskaasjeskruid	Malva moschata	
Pastinaak	Pastinaca sativa	
Rode klaver	Trifolium pratense	☛
Rolklaver	Lotus corniculatus	☛
Roodzwenkgras uitlopervormend	Festuca rubra rubra	☛
Roodzwenkgras gewoon	Festuca rubra commutata	☛
Smalle weegbree	Plantago lanceolata	
Struisgras	Agrostis capillaris	
Veldlathyrus	Lathyrus pratensis	
Voederwikken	Vicia sativa	
Vogelwikke	Vicia cracca	
Wilde peen	Daucus carota	
Witte klaver	Trifolium repens	☛
Wilde reseda	Reseda lutea	
Weidemadelief	Bellis perennis	

De wadi heeft de voorkeur in te zaaien met een gras-kruidenmengsel, waarmee het vanaf de start bijdraagt aan variatie en mooie kleuren samen met het gras. Maaien kan hier dan ook minder vaak.

#### **F) Suggestie fictieve landschapspoort-poortje**



De kers op de taart is de suggestie om fictief naar de buurman een landschapspoort te creëren. Mooie focus naar het weijtje! Wellicht met de naam van de oude plek als knipoog naar het verleden.

## 8. Conclusie

Dit landschapsplan met beplantingsplan met beheer geeft weer wat aangeplant en verfraaid wordt per kavel om de nieuwe woonhuizen ook in een fraai landschappelijk decor te integreren, dat ook de bewoners enthousiast maakt en groene levensvreugd biedt. En niet te vergeten ook een mooie meerwaarde voor de biodiversiteit.

20-6-2022

