



Notitie parkeren rond basisschool De Twister in Horst

Benodigde parkeerruimte

Bepaling parkeernorm

Er is een berekening gemaakt voor het aantal benodigde parkeerplaatsen rond De Twister. Deze is gebaseerd op het actuele aantal klassen. De school verdeelt de groepen in onder-, midden- en bovenbouw. Deze bouwen bestaan uit zowel basisschool als SBO groepen. In het schooljaar 2017-2018 zijn er;

- Onderbouw: 3 groepen basisschool + 2 groepen sbo
- Middenbouw: 3 groepen basisschool + 3 groepen sbo
- Bovenbouw: 2 groepen basisschool + 2 groepen sbo

Daarnaast maakt ook het bestuurskantoor deel uit van het gebouw. Dit betreft een kantoor zonder baliefunctie van ca. 200 m².

Op 21 december 2016 is door de gemeenteraad de *Nota Parkeernormen* vastgesteld. Deze nota gaat bij de bovengenoemde functies uit van het volgende aantal parkeerplaatsen.

Parkeernorm	Aantal	Aantal parkeerplaatsen
0,8 parkeerplaatsen per klas	15	12
2,6 parkeerplaatsen per 100 m2 bruto vloeroppervlakte	2	5,2
Totaal		17

In de Nota Parkeernormen is ook een artikel opgenomen over functiewijziging.

Wanneer een bestaand object een functiewijziging ondervindt dan is de Nota Parkeernormen van toepassing op dat gedeelte waar functiewijziging plaatsvindt. De parkeernorm wordt dan samengesteld op basis van de parkeernorm van de nieuwe functie minus de parkeernorm van de oude functie. Mochten voor de oude functie in het verleden geen parkeernormen zijn vastgelegd dan blijven deze ten aanzien van de wijziging buiten beschouwing. De toetsing aan de parkeernormen en het realiseren van het benodigd aantal parkeerplaatsen geldt alleen voor de nieuwe functie.

In het geval van bs De Twister heeft een wijziging plaatsgevonden van kerk naar school. Bij de bouw van de kerk is de parkeernorm niet vastgesteld. Er zijn toen wel 37 parkeervakken aangelegd. Op grond van dit aantal kunnen we nu spreken van een overschot van 20 parkeerplaatsen.

Vervolg Notitie parkeren rond BS De Twister

Kiss & ride

De Nota Parkeernormen geeft geen aanwijzing voor de benodigde ruimte voor kiss & ride (K&R). Het CROW* geeft wel een indicatie van de benodigde parkeerruimte voor K&R. Hier wordt nadrukkelijk gesproken over ruimte en niet over plaatsen. Het mag dus ook via langsparkeren geregeld worden. Nu is de ruimte vóór de school gereserveerd voor leerlingenvervoer met busjes. De Wittenhorststraat is aangewezen voor K&R. Daarnaast wordt de Prinses Marijkestraat en Julianastraat gebruikt door ouders. Dit gebeurt op twee momenten per dag en leidt doorgaans niet tot problemen.

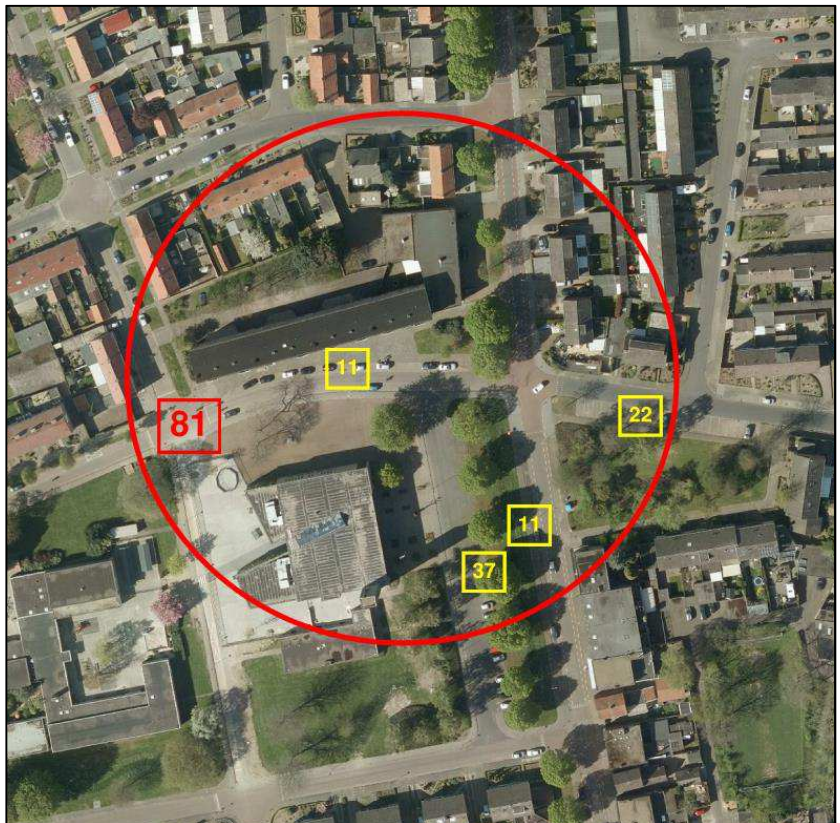
* Kennisplatform en netwerkorganisatie voor infrastructuur, verkeer, vervoer en openbare ruimte

Beschikbare parkeerruimte

In de bepaling van de parkeernorm is reeds aangetoond dat aan de voorzijde van de school voldoende ruimte is om aan deze norm te voldoen. Aanvullend is nog breder onderzocht hoeveel parkeerruimte er in de directe omgeving is en wat de bezetting is van deze ruimte.

Parkeerruimte in directe omgeving

In onderstaande afbeelding wordt het aantal parkeervakken aangegeven in de directe omgeving van De Twister. Naast deze vakken is er nog meer parkeerruimte die de mogelijkheid geeft tot langsparkeren.



Parkeercapaciteit rond bs De Twister

Vervolg Notitie parkeren rond BS De Twister

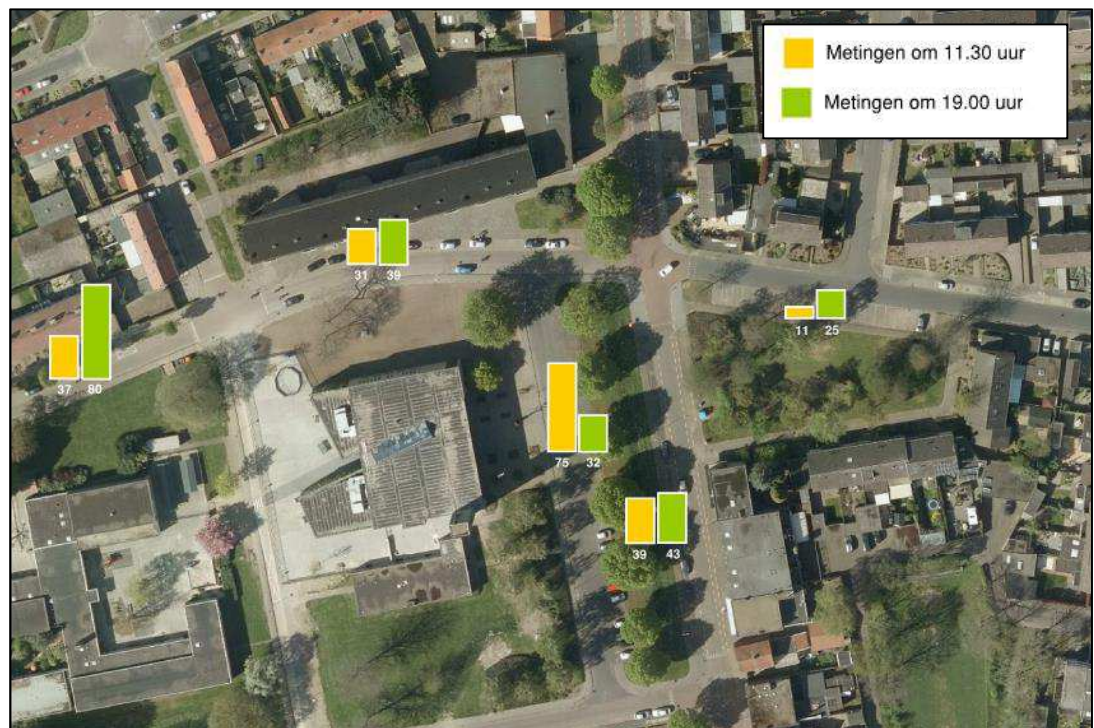
Totaal zijn 81 parkeervakken beschikbaar, verdeel over;

- Prinses Marijkestraat – langsparkeervakken: 11
- Gebr. van Doornelaan – haakse vakken tegenover school: 37
- Gebr. van Doornelaan – langsparkeervakken: 11
- Rembrandtstraat – haakse parkeervakken: 22

Bezetting parkeerruimte omgeving Twister

In mei/juni 2017 heeft de gemeente Horst aan de Maas een parkeeronderzoek gehouden naar de bezetting van de beschikbare parkeerruimte. Er is op vijf locaties onderzocht. Op locatie 1 en 2 is ook het langsparkeren meegenomen.

De gemiddelde bezettingsgraad (in procenten) is in onderstaande luchtfoto aangegeven. Er is op twee momenten op de dag gemeten om de parkeerdruk tijdens de openingstijden van de school en in de avond te meten. Het blijkt dat alleen de parkeervakken vóór de school intensief gebruikt worden onder schooltijd.



Bezettingsgraad

Conclusie

De parkeerdruk in de directe omgeving van de school is laag. De beschikbare parkeerruimte is in combinatie met de gemeten bezetting ruim voldoende voor basisschool De Twister om te kunnen voldoen aan de gestelde parkeernorm. Het is derhalve niet noodzakelijk om extra parkeerplaatsen aan te leggen t.b.v. de school.