

Groenschets

Ten behoeve van Impuls en uitbreiding bedrijf

VERSBOERDERIJ GASTENDONK

Familie Vollenberg
Gastendonkstraat 39
5961 JW Horst
077-3985356
06-30247646



Groenmeester
Gemeente Horst aan de Maas
Januari 2013

1. Inleiding

Op de locatie, zoals weergegeven op kaartje 1, is de Versboerderij Gastendonk gelegen, welke plannen heeft het bedrijf een impuls te geven door intern te verbouwen en een nieuw concept te ontwikkelen.

De gemeente Horst aan de Maas heeft een positief advies afgegeven op het principeverzoek en kan de ondernemer verder met de voorbereiding. De gemeente heeft de wens geuit dat de medewerking ook een kwalitatieve meerwaarde voor de groene omgeving moet opleveren.

Het bedrijf zal veelal intern verbouwen en de koelcel aan de buitenzijde creëren, maar wil dit allemaal doen, passen binnen de criteria van authentieke sfeer, architectuur en kleurgebruik. Dit is een zeer te waarderen vertrekpunt.

Om dit landschappelijk nog een extra impuls te geven is samen met de ondernemer vanuit het typische landschap en vanuit de plek gekeken naar kansen voor extra landschappelijke kwaliteit.

Aan de Groenmeester is gevraagd dit in een landschapsadvies weer te geven.

Onderstaande beschrijving geeft zeer kort aan op welke wijze het project ligt binnen het beleid en op welke wijze de Groenschets invulling geeft aan de landschappelijke en natuurlijke integratie.

2. Ligging en situatie

Het project is gelegen op de rand van de bebouwde kern van Horst en de A73. Een mooi cultuurlandschap, waarin de authentieke kenmerken nog goed waarneembaar zijn en het een uitloopgebied voor Horst vormt. Zie kaartje 1.



Kaart 1: Locatie Versboerderij Gastendonk

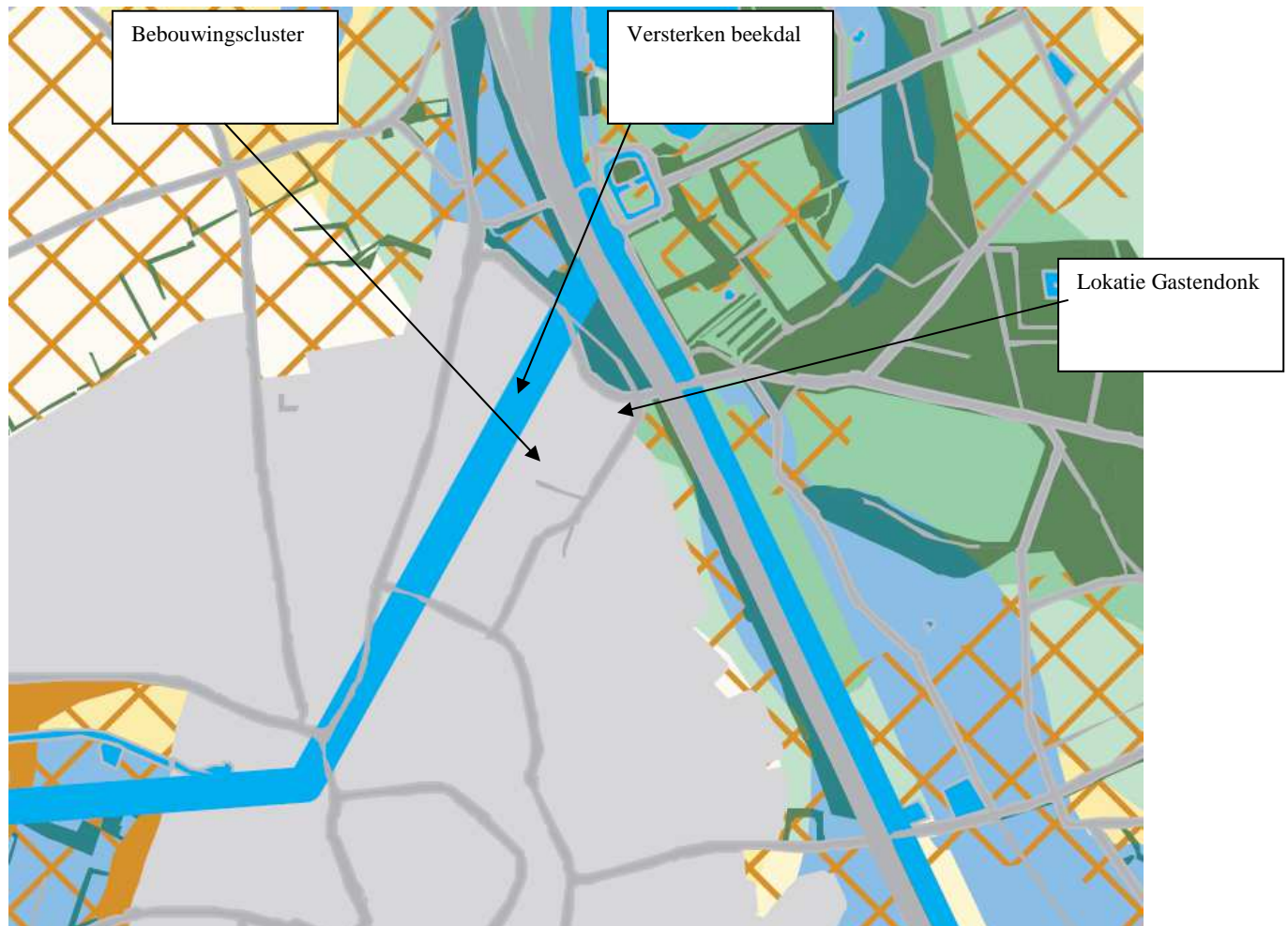
3. Doelstelling en uitgangspunten Groenschets

Door intensief naar de locatie te kijken, vanuit het vroegere landschap en de huidige kwaliteiten is er een groenadvies ontstaan, waarin mogelijkheden staan die het decor van het bedrijf verder vervolmaken. Hiermee vormt de landschappelijke inrichting een meerwaarde voor bedrijf (visitekaartje) en is het tevens een meerwaarde vanuit de beleving van het landschap voor de vele voorbijgangers.

Dit is de wens vanuit de gemeente en ondernemer en wordt in navolgende uitgewerkt tot een haalbaar advies.

4. Provinciaal en gemeentelijk Groenbeleid

Het Natuurgebiedsplan is opgesteld vanuit de Provincie en hierin staat aangegeven welke typische waarden er aanwezig zijn in bepaalde gebieden en welke maatregelen wenselijk zijn om de kwantiteit en kwaliteit van bos, natuur en landschap te vergroten cq te verbeteren. De lokatie is gelegen in een wit gebied, waar verder geen aanknopingspunten vanuit dit beleid zijn.



Kaart 2: Landschapskader Noord-Midden Limburg

Het landschapskader (kaart 2) van de provincie Limburg geeft aan hoe het landschap is opgebouwd en op welke wijze integratie van nieuwe ontwikkelingen bijdragen aan de herkenbaarheid van het landschap.

De locatie is gelegen in de bebouwde zone van Horst en wordt begrensd door het oorspronkelijke beekdal, welke momenteel dwars door de bebouwingszone loopt. De overzijde is een gebied waar bosclementen en erfbeplantingen wenselijk zijn.

Het LandschapsOntwikkelingsPlan Horst aan de Maas (eind 2011) geeft voor dit gebied geen specifieke aandachtspunten weer, behalve dat de locatie gelegen is rond een van de landschappelijke parels van Horst aan de Maas.

5. Historie van het gebied

Op de historische kaart (kaart 3) is te zien dat begin 1900 de locatie toen al een boerderij was, omgeven door de huisboomgaard en tot aan de het beekdal door de hogere akker omgeven. Het beekdal bestond uit kleinschaligheid en dit is nu nog grotendeels herkenbaar. De straat Gastendonkstraat vormde de grens tussen de boerderij en open akker en het oostelijk gelegen beekdal van de Grootte Molenbeek.



6. Huidige aanwezige natuur- en landschaps- en waterwaarden

De locatie is landschappelijk gesitueerd op een zeer karakteristieke plek op de hogere enclave tussen beekdal Groote Molenbeek en Kabroekse beek. Een hogere akker met een boerderij met fraai aanwezig de karakteristieke erfelementen. Op deze manier is het momenteel al een landschappelijk aantrekkelijk plaatje met de hagen, bomen en boomgaard.

Qua natuurwaarden geeft het groen rond het erf een meerwaarde voor het groen rond de twee beekdalen, welke een groene lijn creëren door het landschap. Het biedt foerageer- en broedgelegenheid voor vele soorten.

Momenteel infiltreert het regenwater veelal op en rond het erf en dit verandert verder niet.

7. Visie Groenschets

De onderstaande visie geeft weer op welke wijze de groenschets bijdraagt aan de kwaliteit van landschap en natuur.

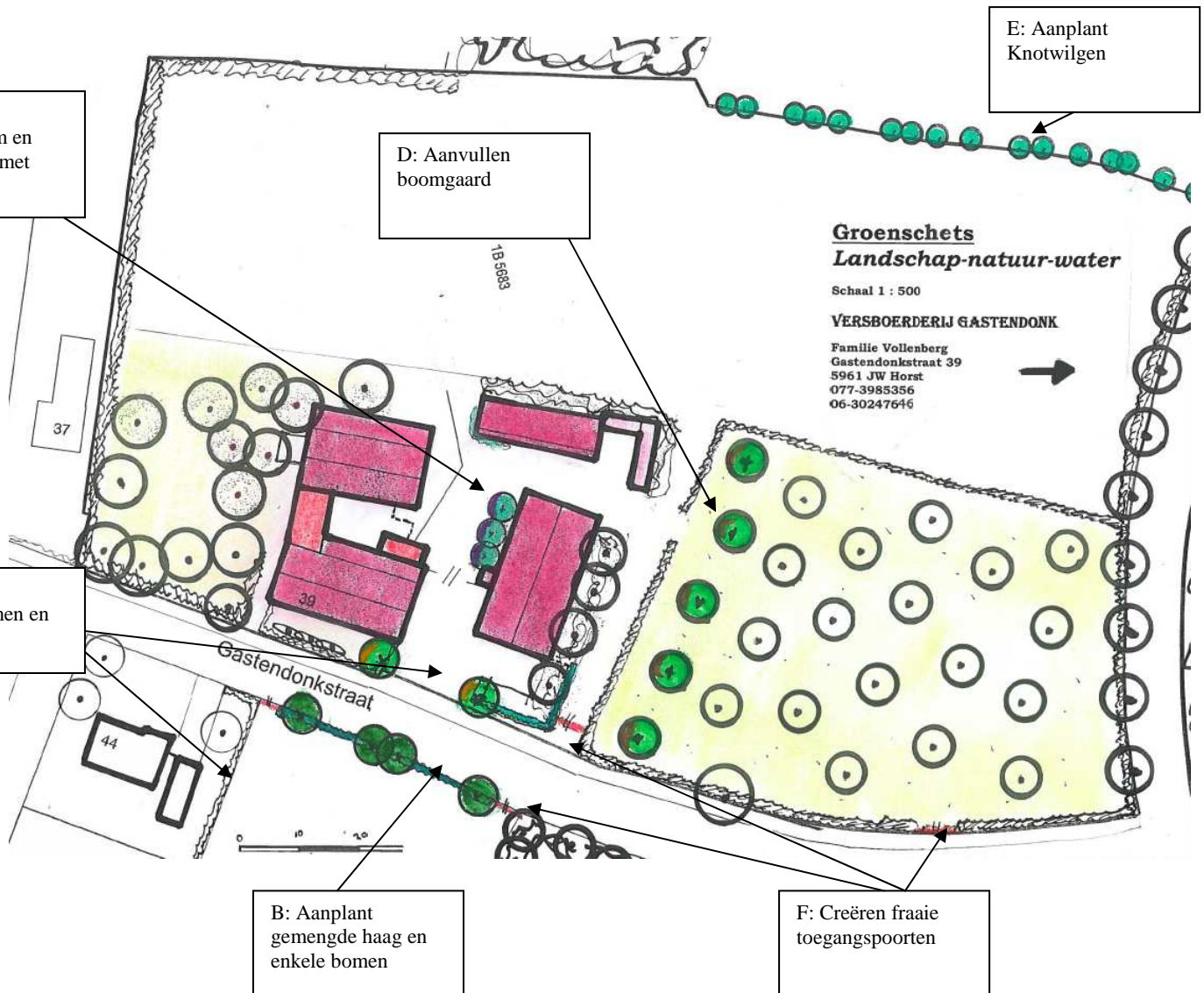
Landschap

Momenteel is de Gastendonk al een landschappelijk aantrekkelijk plaatje. Door op het erf nog enige hagen en toegangsbomen toe te voegen, wordt entree nog aantrekkelijker en vormt de toegangspoort een verbinding met de mooie boomgaard welke aangevuld kan worden. Door aan de overzijde een gemengde haag en enkele bomen en landpoorten te creëren, ontstaat er ook hiermee een duidelijkere verbinding en leidt de weg door de eigendommen van Gastendonk. Door het nieuwere woonhuis overzijde met een haag in te kleden, wordt ook dit opgenomen in het geheel. Door op het binnenerf de zieke bomen te rooien en uiteindelijk 1 duurzame boom tot wasdom te laten komen ontstaan er ook mogelijkheden voor plaatsen zonnecollectoren en benodigde voldoende zonlicht.

Door op grens akker en beekdal Kabroekse beek enkele knotwilgen te zetten, wordt het beekdal extra geaccentueerd.

Natuur

De toevoeging van hagen en bomen draagt bij aan extra variatie in het gebied. Dit is een mooie aanvulling op de reeds aanwezige ecologische waarden op het erf.



8. Groenschetsadvies en beplantingsindicatie

Op bijgevoegde groenschets geeft weer hoe de visie vertaald is in een uiteindelijke advies groenschets en de beplantingsindicatie.

A: Aanplant Beukenhaag en toegangsbomen

Door de Beukenhaag (*Carpinus betulus*) hier aan te leggen, ontstaat er eenheid met de rest van het erf en het erf van de overburen en met 2 *Tilia cordata* (Lindes) een mooie toegang.

B: Aanplant gemengde haag met enkele bomen

Wenselijk is hier een natuurlijkere haag aan te leggen, zoals rond de boomgaard met enkele toevallige bomen.

In deze haag wordt onderstaand sortiment gemengd geadviseerd:

10 %	<i>Corylus avellana</i>	Hazelnoot
15 %	<i>Acer campestre</i>	Veldesdoorn
5 %	<i>Cornus sanguinea</i>	Gewone Kornoelje
15 %	<i>Ligustrum vulgare</i>	Gewone liguster
15 %	<i>Carpinus betulus</i>	Haagbeuk
20 %	<i>Rhamnus frangula</i>	Vuilboom
20 %	<i>Amelanchier lamarckii</i>	Krenteboompje

De haag wordt gemengd aangeplant en de haag zal met één maal knippen per jaar op een hoogte van 1,20 meter een groene rand vormen. In deze haag worden 4 bomen aangeplant, zijnde 2 eik (*Quercus robur*) en 2 Esdoorns (*Acer pseudoplatanus*) met maat 12-14 bij aanplant.

C: Selecteren Paardekastanjabomen en aanplant gevel

Door de Paardekastanjes goed te volgen en de slechte te rooien ontstaat er ruimte voor een duurzame toekomstboom. Het zicht op bijgebouw is minder raai en door aanplant Wilde Wingert en Klimhortensia wordt dit al flink verbeterd.

D: Aanvullen boomgaard

De boomgaard heeft aan deze zijde open plekken en vormt langs het pad een kaler aanblik en de aanplant van hoogstamfruit naar eigen invulling verbetert dit.

E: Aanplant enkele knotwilgen

Door hier enkele Wilgepalen te planten, wordt een mooie bijdrage aan het beekdal geleverd. De Knotwilgen worden elke 4 jaar geknot en takken als takkenril verwerkt is wenselijk.

F: Creëren fraaie poorten

Wanneer gekozen wordt om het geheel nog mooier en tot eenheid te maken zijn onderstaande poorten wenselijk, die het nog meer tot parel maken!



9. Conclusie

De Groenschets en beschrijving dragen bij aan de kwaliteitsimpuls van het project in zijn omgeving. Hiermee kan de ondernemer zijn plek tot een nog aantrekkelijker geheel maken en visitekaartje voor vele bezoekers en consumenten.

Gemeente Horst aan de Maas, Januari 2013