

Landschaps- en compensatieplan

***Eindplan 26-11-2022
in het kader van***



● Inpassing en compensatie voor verdere ontwikkeling Berry Briljant







Colofon

Opdrachtgever:

Naam:

Plaats: Horst aan de Maas

Dossiergegevens

Titel
Document
Status
Versie
Opsteller

Landschaps-compensatieplan Berry Briljant
Plan 26-11-2022
Definitief
26-11-2022 en AVG proof 6-4-2023



1. Inleiding

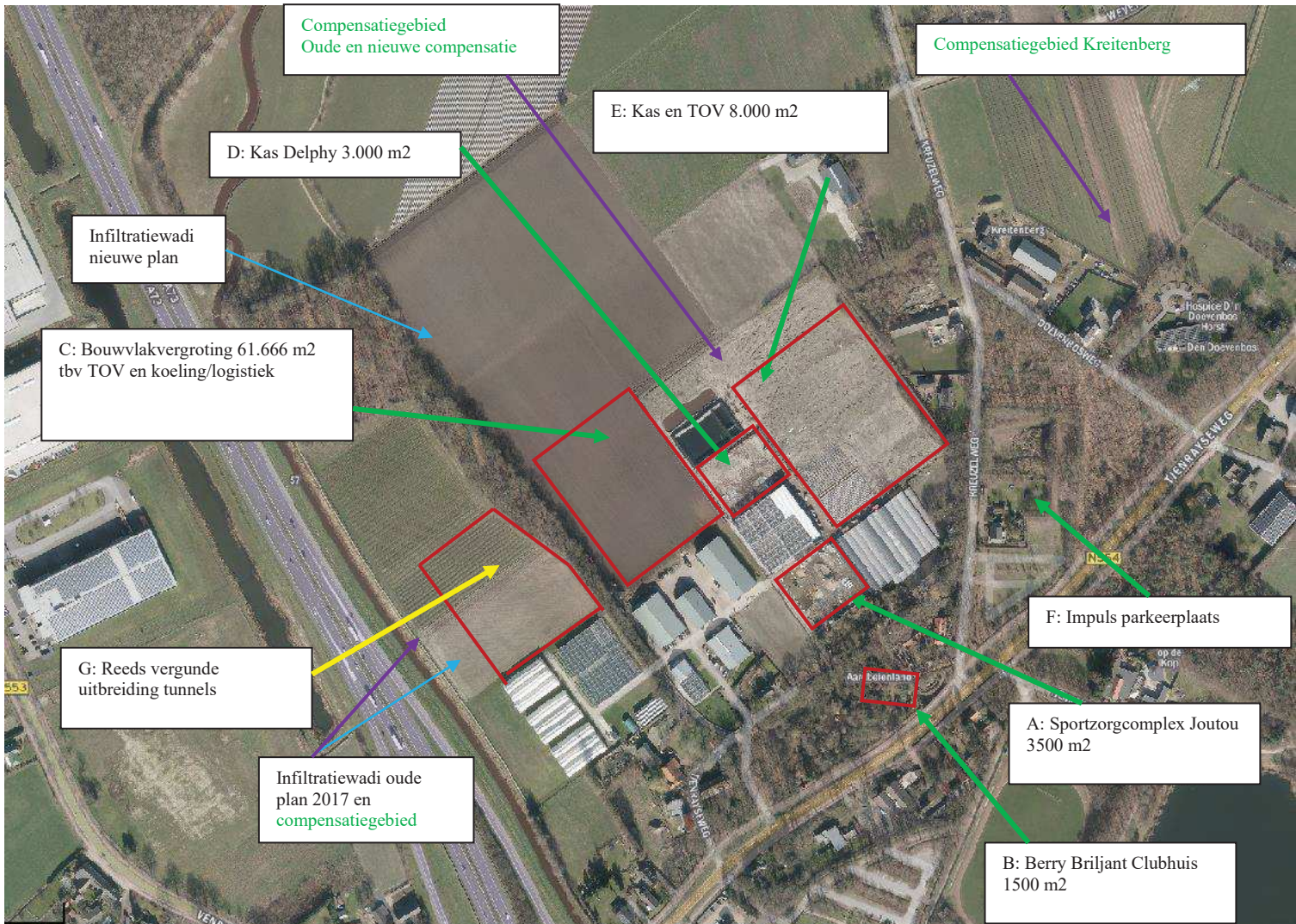
Onder de vlag van Stg. Berry Promotions werken een aantal bedrijven en organisaties samen om op locatie Kreuzweg een toekomstplan op te stellen.

Dit zijn: Aardbeienland
Delphy
Stg. Joutou
Vermeerderingstuinen
NAK Tuinbouw

Het toekomstplan is volop in uitwerking door de Architect en om alle nieuwe ontwikkelingen mogelijk te maken wordt momenteel door BRO het Bestemmingsplan herzien onder de naam Bestemmingsplan Berry Briljant.

Vanuit de gemeente Horst aan de Maas wordt actief meegedacht om deze ontwikkelingen juist vorm te geven en heeft de gemeente aangegeven dat het geheel landschappelijk ingepast dient te worden en dat er vanuit TOV beleid en Structuurvisie er een noodzakelijke compensatieverplichting is van 20.173 m². Samen met de gemeente is het kwantitatief en kwalitatief besproken en kaders vastgelegd.

Onderstaande kaartje geeft de toekomstige ontwikkelingen weer:



Figuur 1: Ruimtelijk toekomstplaatje Berry Briljant Horst

Het voorgaande geeft weer wat de toekomstplannen zijn en waarvoor de inpassing noodzakelijk is en de beoogde compensatie ter mogelijk grootte van 20.173 m².

Daarnaast moet het plan invulling geven aan de benodigde regenwateropvang en -infiltratie.

Vanuit het aangegeven toekomstplan heeft de onderneming aan adviesbureau Erf- en Landschapsverfraaiing gevraagd om in samenspraak de inrichting van de inpassing en het compensatie vorm te geven. Nadat een eerdere versie ism Waterschap niet haalbaar bleek is onderstaand plan opgesteld, met hierbinnen zowel de inpassing, waterinfiltratie en de noodzakelijke compensatie met meerwaarde voor de doelsoort das. Dit is in onderstaand plan uitgewerkt.

Dit heeft geleid tot een totaal plan (waarbinnen de verschillende deelgebieden liggen) wat vanuit water, landschap, ecologie en relatie tot de omgeving in het geheel is gezien vanuit de totale omgeving. Ook het aspect beleving is ism ondernemers en gemeente gezien.

2. Ligging en situatie

Vanuit figuur 1 en de foto's aan de voorzijde is te zien dat het project ligt in de randzone van het dal van de Grootte Molenbeek en de open akkergebieden. Een gebied dat aan de Tienrayseweg zijde een intensieve inrichting heeft met bedrijven en woningen. In noordelijke richting de open akker met meer de openheid met land- en tuinbouwteelten. Dit is ook de opbouw rond de Doevenbos, waar het compensatieperceel gelegen is.

De zone langs de Molenbeek is eveneens deels ingevuld met tunnels en deels met teelten vanuit het Vermeerderingsbedrijf.

Figuur 1 geeft waar welke ruimtelijke ontwikkelingen aan de orde zijn, waarmee het gebied in de oksel verder ingericht wordt t.b.v. de fruitcampus en dat een deel langs de Molenbeek ingezet wordt voor infiltratie en de natuurfunctie. De randzone bestaande bos wordt ingezet tbv de overige waterinfiltratie en de noordelijke grenszone ingezet wordt ten behoeve van de compensatie. De zone Kreitenberg grenzend aan hospice Doevenbos wordt ingezet ten behoeve van de compensatie en een meerwaarde voor Doevenbos.

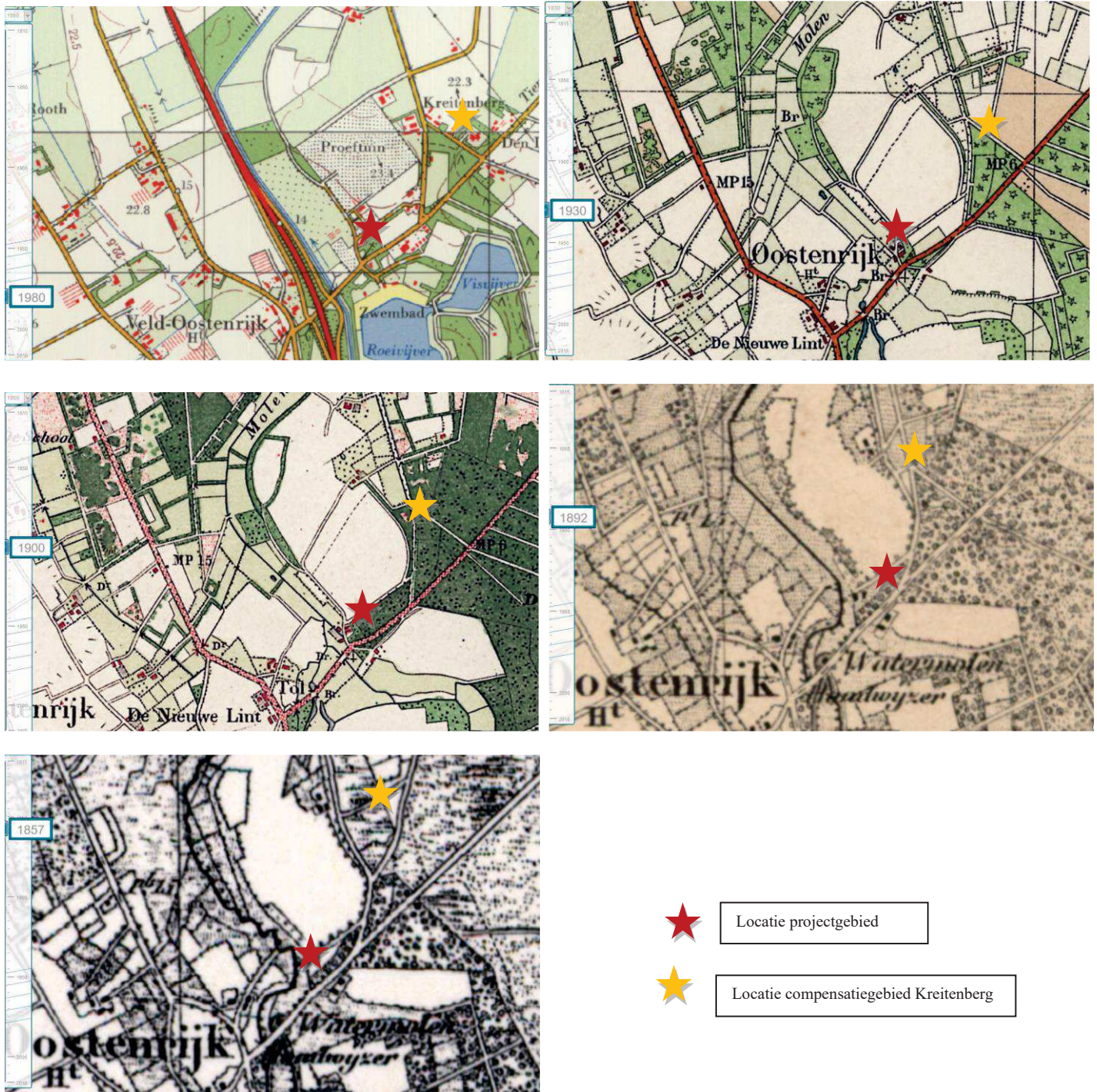
Tenslotte de open akker aan de noordzijde wordt ingevuld met deels TOV en verdere teelten op het perceel.

Het bestaand groen geeft nu al een fraai landschappelijk decor, waarbinnen de genoemde functies geïntegreerd worden met behoud groen, verdere aankleding en de compensatie, wat een landschappelijke en ecologische versterking is voor dit gehele gebied. Ook een impuls van de parkeerplaats maakt meer parkeerruimte met behoud en ontwikkeling groene ruimte.

Voor het cultuurlandschap grenzend aan Doevenbos is het de uitdaging hier een passende inrichting als compensatie en als beleefgebied te creëren.

Voor het gebied langs Molenbeek is reeds enkele jaren geleden ingestemd met de realisatie van tunnels met bijbehorend inpassingsplan en infiltratieplan. Dit plan is nu weer onderdeel van het geheel.

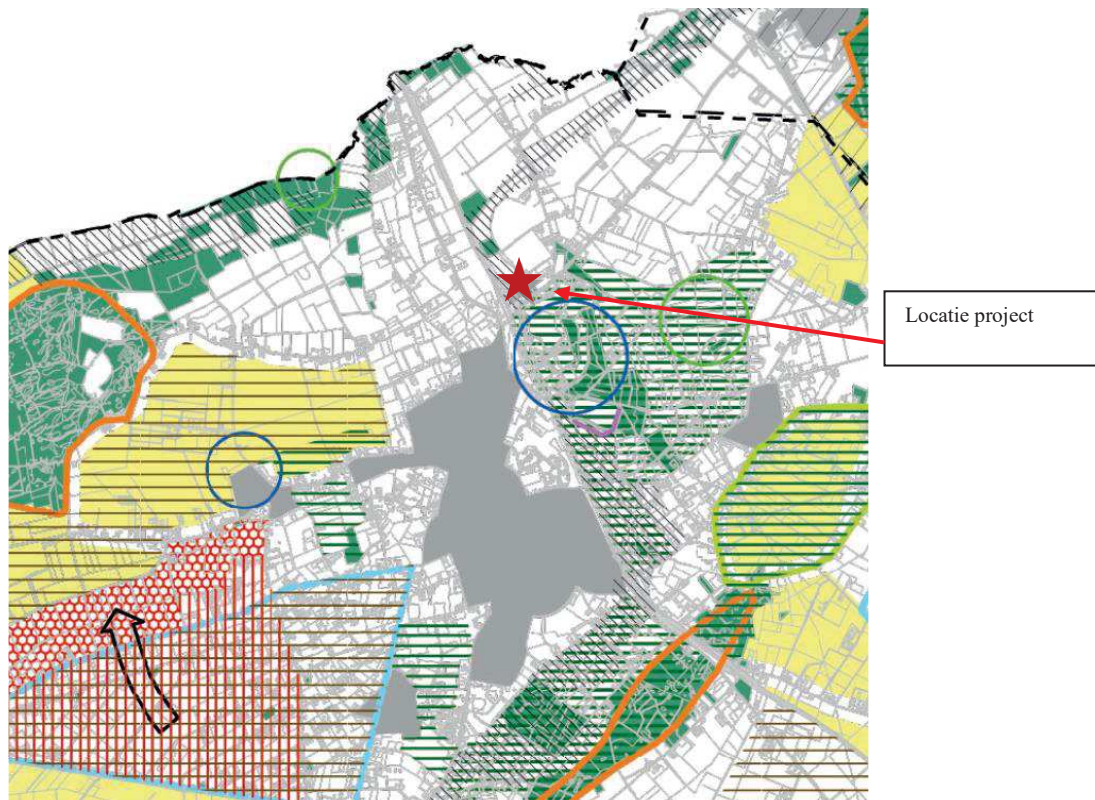
Historische ligging



Figuur 2: Locatie op kaart teruglopend in de tijd van 1980 → 1930 → 1900 → 1892 → 1857

De kaartjes (figuur 2) laten zien dat het de randzone vormt van het beekdal Grootte Molenbeek en de open akker ten noorden. De open akker wordt hier begeleid door bosclementen en de natuurlijke zone lange de Grootte Molenbeek.

De Molenbeek was eind 1800 nog een beek die hier meer meanderde, maar die vanaf begin 1900 is gecultiveerd tot een redelijk strakke beekloop in het landschap. Het verdere cultuurlandschap is erg afwisselend met open akkers en met kleinschalige elementen. Vanuit de sterk beboste kern wordt het een meer opener omliggend cultuurlandschap met veel variatie.

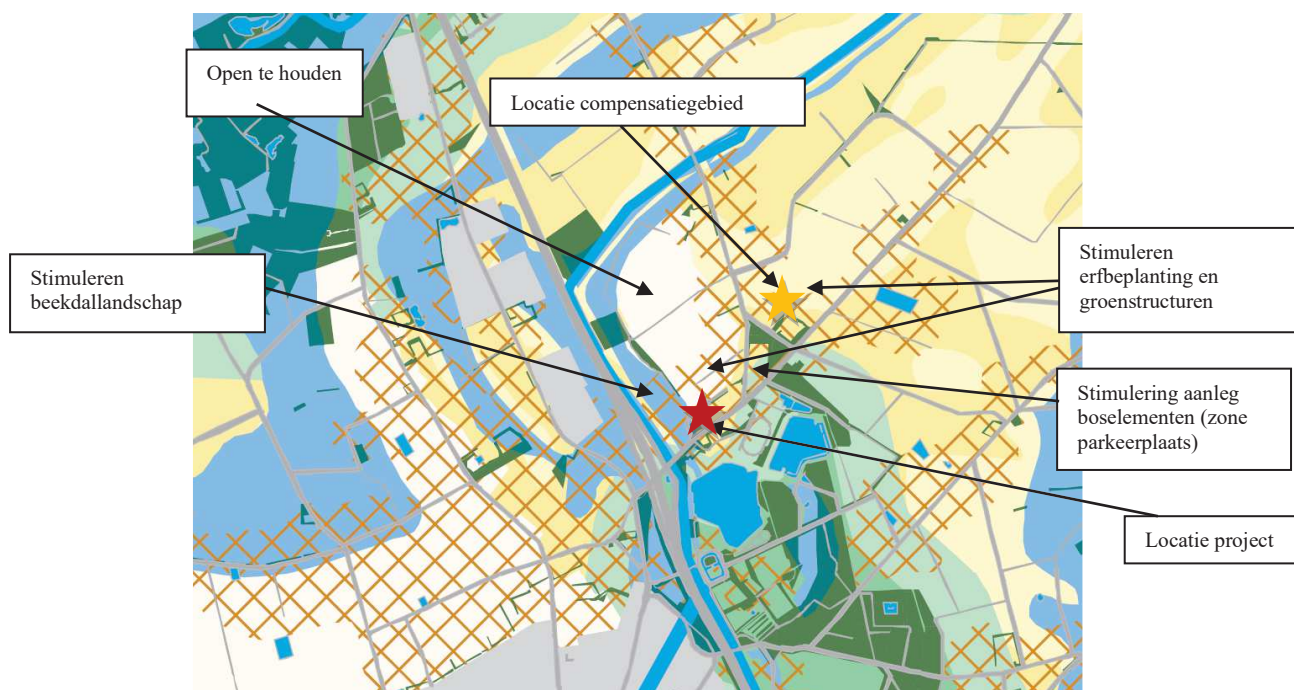


Figuur 3: Locatie op Landschapsontwikkelingsbasiskaart Horst

Landschapsontwikkelingsplan Horst aan de Maas

Deze kaart figuur 3, geeft de weergave aan uit het LandschapsOntwikkelingsPlan. Duidelijk te zien is dat deze zone langs de Molenbeek benoemd is als gebied waar wenselijk aandacht is om de ecologische waarden te versterken.

Verder vraagt het LOP om een gedegen landschappelijke inpassing.



Figuur 4: Landschapskader Noord-Midden Limburg

Landschapskader Noord- en Midden Limburg

Het provinciale landschapskader (figuur 4) staat hierboven weergegeven. Duidelijk is te zien dat de uitbreiding ligt in het gebied dat benoemd is als beekdallandschap en de randzone

naar de open akker en het omliggende cultuurlandschap. Het compensatieperceel ligt in de overgangszone te versterken groenstructuren en het open gebied. In het geheel dienen de karakteristieke kenmerken verder versterkt te worden, wanneer het past. Daarnaast is het ook dat rond de bebouwing er aandacht gevraagd wordt voor groeninkleding en dat de aangrenzende bosrijke gebieden verder versterkt dienen te worden met boselementen.

Naast groene waarden is ook de beleving een functie van het groen.

Handreiking Landschapontwikkeling Horst aan de Maas



knotwilgen begeleiden de beekloop



houtwal



bomen als accent



broeihoop

WAT EN WAAR PLANTEN?

De meest voorkomende streekeigen boom- en struiksoorten voor het vochtige zandgrondlandschap (beekdal en akkercomplexen) en de plek op het erf en/of de omliggende percelen

BOMEN EN BOOMGROEPEN OP HET ERF

Aanplant van bomen en solitairgroepen op en rond het erf met zomereik, sierkers of notenboom
Aanplant van hoogstamfruitbomen met appel, peer en pruim omzoomd met een gemengde haag

HAAGAANPLANT OP OF ROND HET ERF

Gemengde hagen met snoeihoogte tot 1.50 meter met de soorten hazelaar, hulst, liguster en krent en Gelderse roos

AANPLANT PERCEELSRANDEN

Knotbomen in een kleine groep of solitair van zwarte els of kraakwilg
Houtwal (windscherm);
- Boomvormers zonder struiklaag door een lijnvormige aanplant van zomereik en/of zwarte els
- Boomvormers met struiklaag: boomvormers zoals witte els, zachte berk, zoete kers en zomereik en struiklaag van krent, hazelaar, wegedoorn, egelantier, geoorde wilg, boswilgen/of lijsterbes

AANLEG EN AANPLANT OP PERCELEN

Stroken met struweelbeplanting langs (vochtige) beekrand bestaande uit hazelaar, kardinaalsmuts, wegedoorn en/of egelantier geoorde wil en/of boswilg
Extensief beheerd grasland of natte strooiselruigte met broeihopen op perceeldelen in lager gelegen percelen van het beekdal. Opvang van hemelwater via een poel.

TIPS

Hekwerken en afrasteringen; sluit het erf niet onnodig af met hekken en afrasteringen. Maak noodzakelijke afrastering minder zichtbaar door beplanting of een haag. Kies ook eens voor een houten hek of palen van kastanje hout.
Vermijd overvloedige verlichting. Plaats verlichting zo laag mogelijk bij de grond.
Leg niet meer verharding aan dan strikt noodzakelijk
Plant hoge bomen minimaal 2 meter van de erfafscheiding en houdt bij het bepalen van de plaats van aanplant rekening met schaduw en kroon diameter van de volwassen boom.
Maak het ook aantrekkelijk voor dieren. Verwerk vrijkomend snoeihout als houtril door stamhout en/of takken te stapelen. Rillen met snoeihout vormen een biotoop voor amfibieën en insecten. Plant coniferen en bomen met een opvallende bladkleur in de voortuin en niet als erfafscheiding.

Figuur 5: Aandachtspunten vanuit het inspiratieboekje LOP Horst aan de Maas

Vanuit het inspiratieboekje staan bovenstaande handreiking weergegeven qua inrichtingen binnen o.a. het beekdallandschap en de verdere omgeving.

4. Watertoets

Onderstaande kaart en tabel geven weer wat de oppervlaktes verharding zijn per deelgebied in de nieuwe situatie. Vanuit de Watertoets wordt gerekend met $T=100$, dus 1000 m³ berging per hectare en dit zal binnen de plannen zoals aangegeven worden verwerkt.



Deelgebied	Naam	Oppervlak (m ²)
01	NAK Tuinbouw	13.935
02	Vermeerderingstuinen	13.750
03	Delphy	11.000
04	Stg. Joutou	700
05	Berry Brijlant clubhuis	750
Totaal		40.135

1390 m3	Infiltratiezone Molenbeek
1375 m3	Infiltratiezone Molenbeek
1100 m3	Infiltratiezone bosmantel
70 m3	Bergbezinkbassin in bos
75m3	Bergbezinkbassin in bos

Figuur 6: Watertoets visualisatie

5. De visie

Landschap

De basis van het plan vormt de gewenste kleinschalige landschappelijke beekdalstructuur aan de rand van de open gebieden. Daarnaast is de overgang van de boszones naar het opener cultuurlandschap het toevoegen van elementen, welke de mantel vormen rond het geheel.

In de beekdalzone is de visie gericht op een kleinschalig natuurlijk landschap, waarbij de natuurlijke geulen (voor de infiltratie regenwater) de oude meander van de Molenbeek weer benadrukken. Met struweel en bomen en open ruigte een natuurlijk stukje beekdal, passend bij de eisen van de aangrenzende eigenaar. De grens naar het aangrenzende open perceel wordt afgeschermd met een gemengde haag en knobomen, wat past bij de criteria van de teelten.

Door in deze beekdalzone met de infiltratiebuffer, totaal 7.000 m² (3000 m² vanuit oude plan Vermeerderingstuin 9-2017) in te richten met aangrenzende natuurlijke overgangen naar het bestaande bos en bedrijf, geeft ook dit een kleinschalige natuurlijke zone, waarbij flora en fauna zeer veel mogelijkheden hebben. Het wandelpad is nu al een mooi beleevingspad voor

deze nieuwe natuur. Ook door de open delen in te zaaien met een natuurlijk mengsel, wordt de basis gelegd voor een natuurlijk ogend landschap van totaal 7000 m², dat met natuurlijke rasters en poorten een finishing touch krijgt.

Door in deze beekdalzone, grenzend aan bestaande bos ook de infiltratiebuffer te creëren, strookt dit qua landschap en meerwaarde ecologie in combinatie met de bestaande groene waarden in deze zone nabij de bestaande beek.

De randzone bebouwd gebied en open gebied wordt versterkt met een stevige groenstrook, wat het hoofddoel heeft de landschappelijke inpassing/compensatie gericht op de doelsoort de das, dus een gevarieerde groenzone. Door ook hier de bestaande struikenzone te versterken met een stevige struweel-bosstrook is ook dit deels een natuurlijk element, dat onderdeel is van de compensatie.

Het aangrenzende gebied is de open akkerzone, waar de Elzenhaag de TOV inkleedt, maar het doorzicht naar het aangrenzende landschap behouden blijft.

Een verdere omkadering van het bebouwde gebied wordt gecreëerd door de struwelen achter de erven Kreuzelweg met een bosstrook die wordt versterkt met als doelsoort de das.

Dit is naast inpassing ook een ecologische lijn die de vorige strook ontsluit richting de bestaande bos- en natuurzones rond deze zijde van het projectgebied.

Ook zal de parkeerplaats als open enclave in het bosrijke gebied met respect voor de bestaande beplanting verder worden ingericht. Ook hier versterken van de randzone bosgebied met een mantel-zoom vegetatie en de aanleg van een struweelhaag, gemengde hagen en bomen geven de parkeerplaats een kleinschalige bosachtige inrichting. Ook de hagen natuurlijk beheren en de inrichting en beheer afstemmen op de plek in de boszone.

Tenslotte zal het grote compensatieperceel Kreitenberg grenzend aan de Doevenbos een parkachtig landschap worden, wat gebruiksruimte is vals uitloopgebied/wandelzone vanuit de Doevenbos. Een knipoog naar het vroegere bosgebied hier en in de huidige tijd een bos in de vorm van een hart, geeft een link naar de speciale plek vanuit verleden naar het heden. Juist verder omgeven met een afschermd singel naar buurbedrijf, hagen en bomenzones, creëert leuke doorzichten en vanaf het wandelpad door het gebied een gevarieerde beleving om landschap, flora en fauna te ontdekken.

Zeker met bankjes aan het paadje en wellicht andere elementen (kunst) maakt het voor bezoekers tot een belevingsnatuurzone.

Natuur en water

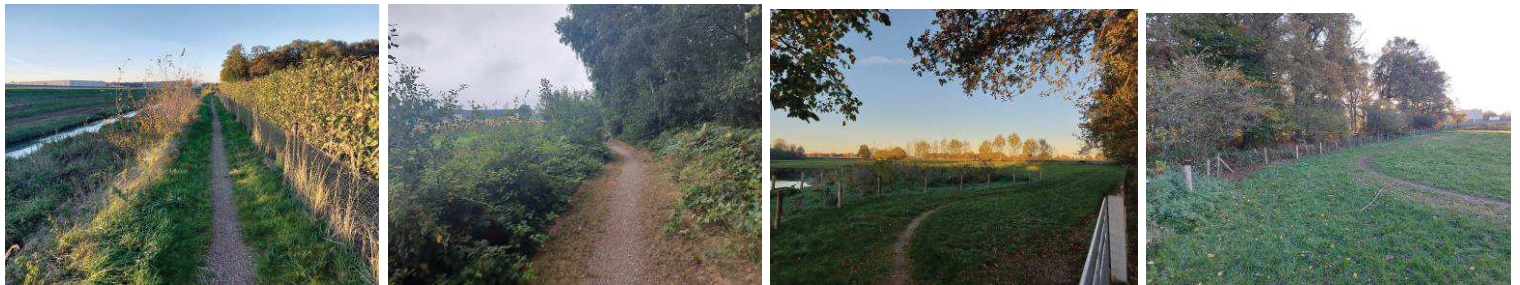
Door de aanleg van voorgaande elementen, bosschages, singels, waterelementen, kruidenrijk zones en een plasdraszone, is het de bedoeling dat er een maximum aan variatie ontstaat, dat een grote hoeveelheid soorten zal aantrekken. De doelsoort das zal hier leidend zijn en door de toepassing van juist vruchtrijk sortiment in een gevarieerde setting zal welkom zijn voor deze soort.

Naast de inrichting is ook het juiste extensieve beheer van belang om natuurwaarden te ontwikkelen. Juist met gefaseerd uitvoeren van het extensieve beheer van de landschapselementen geeft een scala aan variatie.

Het water wordt opgevangen in de twee grotere buffergebieden, zodat het hier infiltreert en indien nodig langzaam wordt afgevoerd.

Beleving

Vanuit onderstaande wandelnetwerkkkaart is samen met de ondernemers gezien hoe de beleving een impuls kan krijgen. Gebleken is dat een nieuw wandelpad over eigendom van de onderneming niet kan, daar dit langs de zeer intensieve en dure teelten niet wenselijk is. De huidige beleving via mooie paadje van Knooppunt 17 naar 37 wordt zeer intensief gebruikt en gewaardeerd en wordt mooier met de realisatie van de waterelementen, waar zicht op is.



Een afwijking van de route door het oude bosgebied is eveneens niet wenselijk, daar dit bos met zijn dichte vegetatie een rustoord is voor vele fauna, zoals reetjes. Om te voorkomen deze te verstoren is een pad dwars door dit natuurbosje niet wenselijk.



Figuur 7: Wandelnetwerk Horst ad Maas

6. Compensatie en inpassingsplan met inrichtings- en beheermaatregelen

Op onderstaand plan op de volgende bladzijde staat weergegeven hoe de visie en onderliggende analyse heeft geresulteerd in het totaalplan. De verschillende onderdelen worden hierna beschreven. Met een uitsnede van het grotere compensatieperceel en tenslotte het afgestemde plan t.b.v. de impuls parkeerverzorging.

Naast de beschrijving van de inrichting staat ook het beheer weergegeven per onderdeel, dat de beheerparagraaf vormt als beheerplan om na de inrichting het ook duurzaam te behouden.



Inrichtings-infiltratieplan tbv *inpassing en compensatie*



A) Kleinschalige beekdalzone als compensatie 4.000 m²

Op de aangegeven plekken worden de geulen (lijkend op de oude meanders Molenbeek, nu functie infiltratiezones), gegraven, de struwelen aangelegd en de vegetaties gecreëerd. Grond graag afvoeren, waarmee een natuurlijke geomorfologie wordt nagestreefd.

De beplanting bestaan uit de volgende soorten:

		<u>Aantal per groep</u>	
10 %	Salix aurita	Geoorde wilg	3 (bij water)
25 %	Rhamnus frangula	Vuilboom	6
15 %	Cornus sanguinea	Gewone kornoelje	2
20 %	Coryllus avallana	Hazelaar	3
15 %	Ligustrum vulgare	Gewone liguster	5
15 %	Viburnum opulus	Gelderse Roos	5

De onderlinge plantafstand is 1,5 meter en het plantsoen heeft bij aanplant een grootte van 60-80 cm. Het plantsoen wordt groepsgewijs aangeplant, zoals hierboven aangegeven om te voorkomen dat overheersende soorten overwoekeren. Het beheer in de struikenzone is in de randen iedere 4 jaar terugsnijden en de takken verwerken als ril in de struiken. De kern van de struweelzone behoeft iedere 8 jaar terugsnijden, waarmee een dichte strook behouden blijft. Voor het snoeiwerk is een gedegen blesvakmanschap wenselijk.

In deze struwelen worden op aangegeven plekken Eiken en Elzen aangeplant.

Quercus robur	Zomereik
Quercus petraea	Wintereik
Alnus glutinosa	Zwarte els

De bomen staan gemengd door mekaar met een aanplant maat van 10-12.

Na de aanplant wordt de betreffende strook ingezaaid met een klaver-kruidenmengsel, dat de zode sluit en tevens stikstof bindt dat de eerste groei van de aanplant bevordert. Dit mengsel is te verkrijgen via www.neutkens.nl

Onderstaand beeld laat mooi zien hoe de geulen in combinatie met de struweelzones er uit ziet.



Op de open zones wordt een mengsel met kruiden en grassen ingezaaid voor de vochtige zandgrond. Gezien de oorsprong van het gebied wordt hiervoor gekozen, maar is het afwachten wat er uiteindelijk opkomt. In samenspraak met de leverancier kan aangegeven worden om ook wat soorten toe te voegen, welke op drogere delen kunnen groeien. De bovengrond wordt niet afgegraven en inzaai is wenselijk om snel resultaat te verkrijgen (beleving) en te voorkomen dat het met “ongewenste” soorten snel volgroeit.

A1) Aanleg gemengde haag met enkele knobomen als afsluitende inpassing

Vanuit de herziene plannen is het fijn de grens TOV en open veld in te kleden met een gemengde haag met enkele knobomen.

De gemengde haag wordt met 4 stuks per meter en aanplantmaat van 80-100 aangelegd en er zal een haag ontstaan met een hoogte van 1,50 meter. Deze haag hoeft maar 1 x per jaar gesnoeid te worden.

De haag bestaat gemengd uit de volgende soorten:

20 %	Carpinus betulus	Haagbeuk
10 %	Fagus sylvatica	Gewone beuk
20 %	Acer campestre	Veldesdoorn
10 %	Ligustrum vulgare	Wilde liguster
10 %	Cornus mas	Gele kornoelje
20 %	Rhamnus frangula	Vuilboom
10%	Cornus sanguinea	Gewone kornoelje

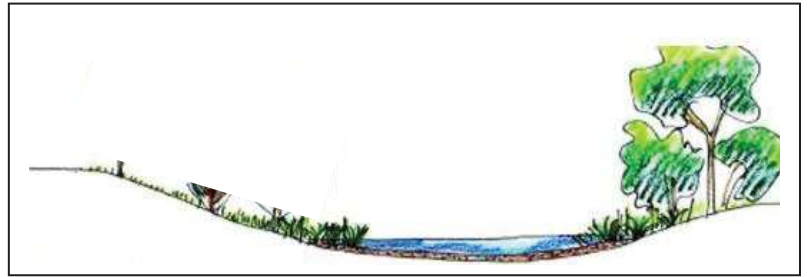
Aanvullend komen er in de haag 7 knobomen als “Poot” geplant op onderlinge afstand van ca 9 meter. Deze bomen worden iedere 4 jaar geknot en takken kunnen ergens langs of onder de eikenrij als houtril verwerkt worden.

B) Infiltratiegeulen oppervlakte ca 3000 m2 tbv 2750 m3

Vanuit gegevens Waterschap Limburg is duidelijk dat GHG zit op ca 1,50 meter onder maaiveld en dat hiermee een oppervlakte van 3000 m2 infiltratiebuffer aanwezig moet zijn. (nadere onderbouwing vanuit oude LKM plan 2017).

Door hier de soort nevengeulen als buffer aan te leggen met een diepte van 2,50 meter zullen deze jaarrond water bevatten en zo ook ecologisch de taak vervullen. Met glooiende oevers (noordzijde 1 : 3 en zuid 1:2) wordt het een functioneel en natuurlijk element dat ook bijdraagt aan het halfopen beekdallandschap.

Door de grond te verwerken op het teeltperceel of af te voeren en niet in de beekdalzone wordt de geomorfologie versterkt.



C) Infiltratiebuffer 1.100 m³ op 1100m²

In de mantelzone van het bestaande bosgebied wordt een buffer gerealiseerd met een bufferinhoud van 1100 m³. Met een lengte van 200 meter is deze 8 meter breed gemiddeld. Met flauwe taluds 1 :2 en een diepte van 1,30 meter zal deze afdoende bufferruimte hebben. Daar het hier hoger is, zal deze niet vaak water bevatten, maar een kruidenrijke wadi/mantel langs het bos zijn als compensatie benoemd. Vandaar wordt deze ook ingezaaid met een kruidenrijk mengsel (www.Neutkens.nl). Door deze zone iedere 2 jaar gefaseerd te maaien in maart (in blokken), ontstaat er een duurzaam element voor buffering/infiltratie water en voor een ecologisch waardevolle bosmantel/zoomzone.



D) Elzenhaag als landschappelijke inpassing

Deze haag dient te stroken met de landschappelijke structuur. Door deze op een hoogte van 1,50 meter te houden, wordt het doorzicht behouden en voldoet deze als beschutting. Iedere 2 jaar knippen maakt het een meer natuurlijke groene rand.



E) Compensatie natuurzone totaal 6300 m² (2700 m² oude compensatie en 3600 m² nieuwe)

Deze zone van 200 x 32 meter wordt ingericht ten behoeve van de doelsoort Das, welke hier in het gebied vertoeft en kan foerageren. Door hier een halfopen gebied te creëren met een singel-struweel en bomengroepen in kruidenrijke vegetatie wordt er samen met de bestaande waterbuffer een natuurlijke zone gecreëerd.

De beplanting bestaan uit de volgende soorten:

		<u>Aantal per groep</u>	
10 %	Salix aurita	Geoorde wilg	3 (bij water)
25 %	Rhamnus frangula	Vuilboom	6
15 %	Cornus sanguinea	Gewone kornoelje	2
20 %	Coryllus avallana	Hazelaar	3
15 %	Rosa canina	Hondsroos	5
15 %	Viburnum opulus	Gelderse Roos	5

De onderlinge plantafstand is 1,5 meter en het plantsoen heeft bij aanplant een grootte van 60-80 cm. Het plantsoen wordt groepsgewijs aangeplant, zoals hierboven aangegeven om te voorkomen dat overheersende soorten overwoekeren.

Het beheer is de struikenzone is in de randen iedere 4 jaar terugsnoeien en de takken verwerken als ril in de struiken. De kern van de struweelzone behoeft iedere 8 jaar terugsnoei, waarmee een dichte strook behouden blijft. Voor het snoeiwerk is een gedegen blesvakmanschap wenselijk.

De aanleg van de boomgroepen bestaat uit:

4 Prunus avium	Zoete kers
3 Cydonia oblonga	Kweeper
3 Morus nigra	Zwarte moerbei
4 Juglans regia	Walnoot
3 Pyrus pyraster	Wilde peer
3 Malus "Bellefleur"	Appel

Bomen hebben een aanplantmaat van 12-14 en mogen natuurlijk uitgroeien en verder weinig snoei noodzakelijk.

Ondergroei van de boomgroepen is een kruidenrijke vegetatie, welke al aanwezig is, of met een mengsel wordt ingezaaid.

Onderhoud is ieder jaar een deel (50%) maaien en afvoeren in maart, waarmee een duurzaam natuurlijk gebied ontstaat.



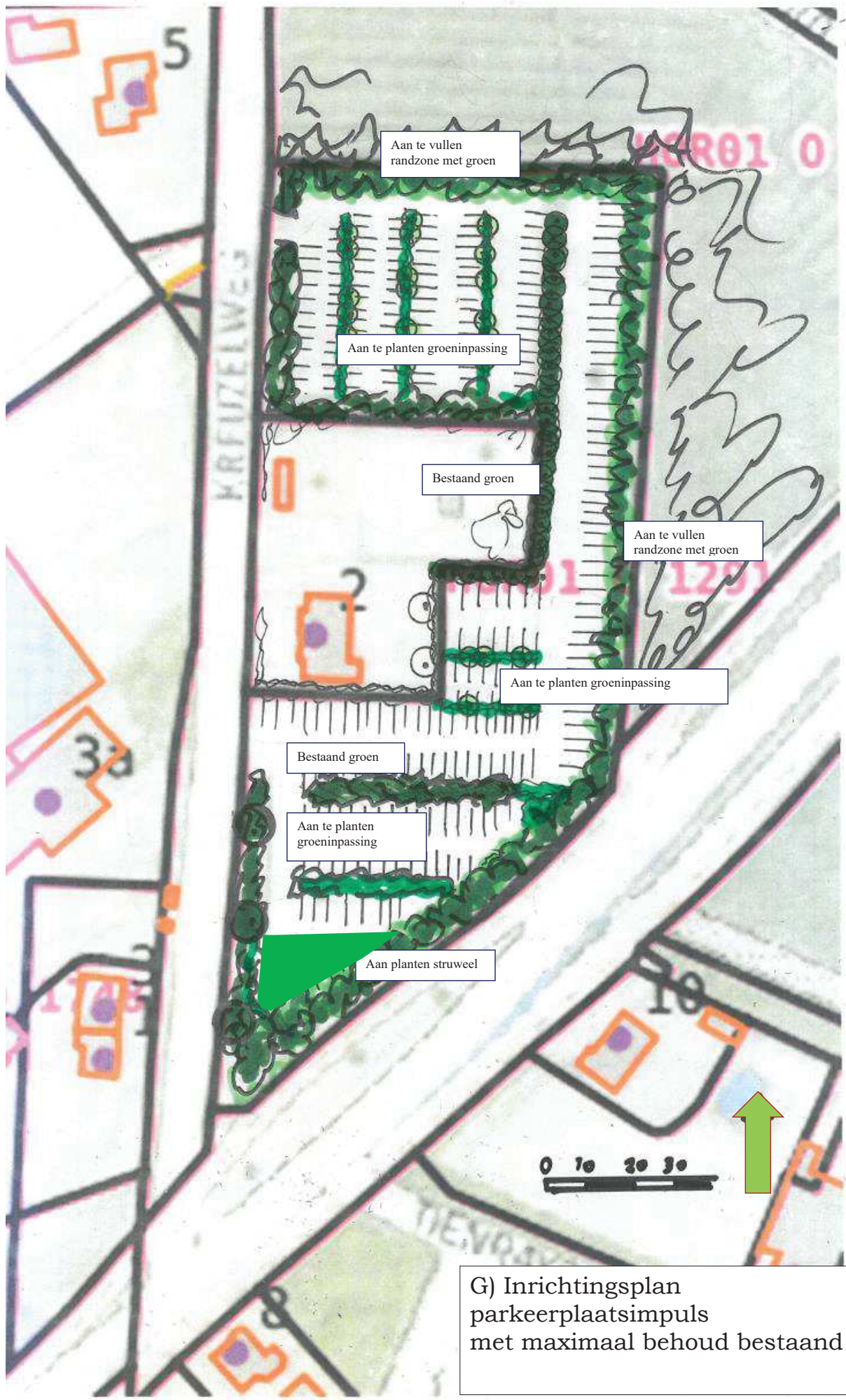
F) Aanleg struweelzone als inpassing

Aan deze achterzijde erven staat al veel groen en om deze zone te versterken wordt hier een struweelrand aangeplant met struiken. Ook hier is de inrichting en sortiment gericht op de doelsoort Das, welke in deze zone kan foerageren.

De beplanting bestaan uit de volgende soorten:

			Aantal per groep
20 %	Rhamnus frangula	Vuilboom	6
5 %	Prunus padus	Vogelkers inlands	4
15 %	Sorbus aucuparia	Lijsterbes	4
20 %	Coryllus avallana	Hazelaar	3
10 %	Rosa canina	Hondsroos	5
15 %	Viburnum opulus	Gelderse Roos	5
10%	Prunus spinosa	Sleedoorn	4
5%	Mespilus germanica	Mispel	groepjes van 3 in rand

Het beheer is de struikenzone is in de randen iedere 4 jaar terugsnoeien en de takken verwerken als ril in de struiken. De kern van de struweelzone behoeft iedere 8 jaar terugsnoei, waarmee een dichte strook behouden blijft. Voor het snoeiwerk is een gedegen blesvakmanschap wenselijk.



G) Inrichtingsplan parkeerplaatsimpuls met maximaal behoud bestaand groen



G) Aanleg groen tbv parkeerplaatsimpuls

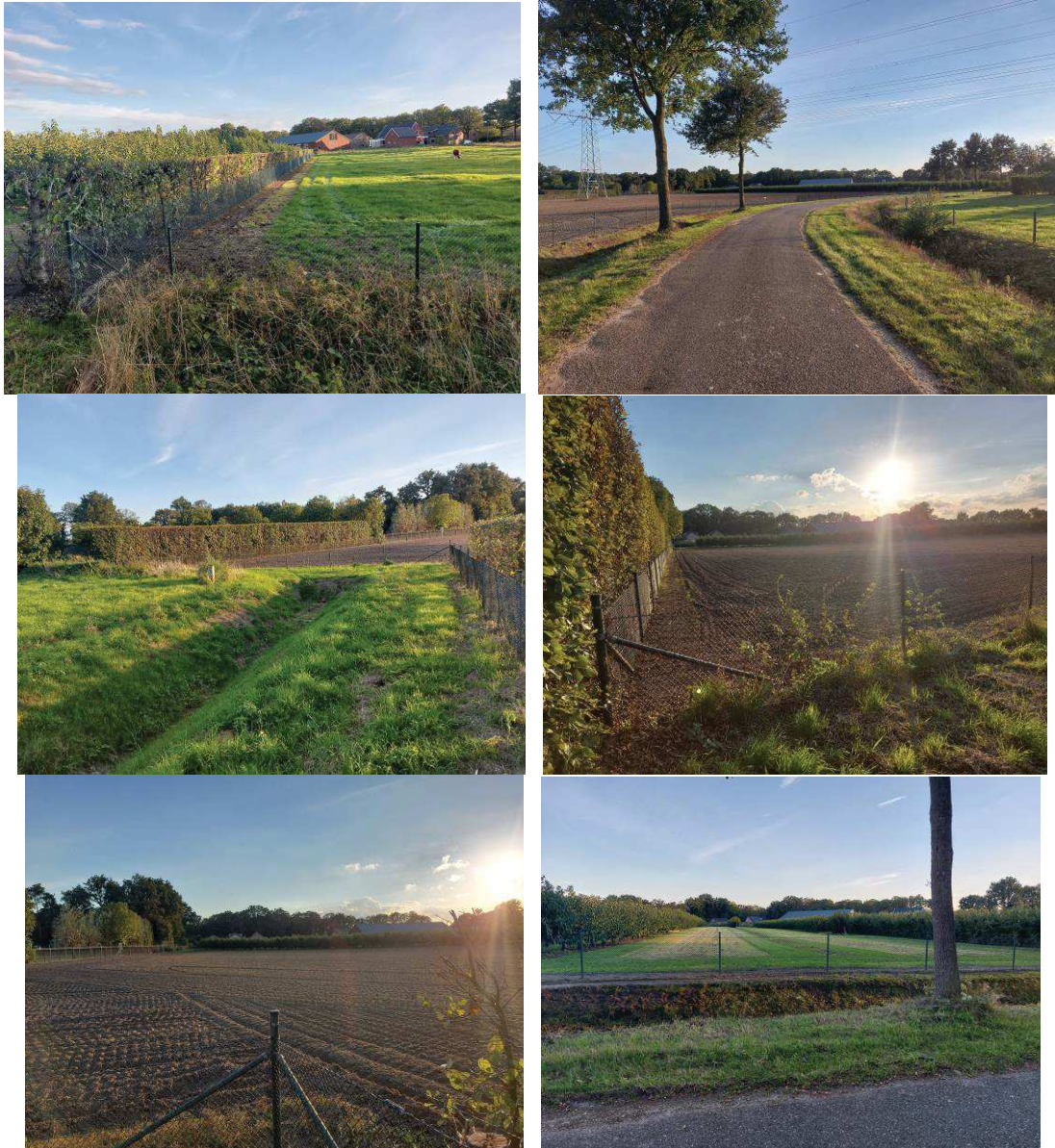
Op bijgaand plan staat weergegeven wat de bestaande beplanting is en hoe de inrichting ontworpen dient te worden, waarmee dit maximaal gehandhaafd blijft. Met de nieuwe aanplant in de randzones met een struikenrandzone, wordt er meer ecologische kwaliteit behaald. Verder op de parkeerplaats zelf de losse hagen en bomen.

De beplanting bestaan uit de volgende soorten:

15 %	Carpinus betulus	Haagbeuk
15 %	Cornus mas	Gele kornoelje
10 %	Rhamnus frangula	Vuilboom
15 %	Cornus sanguinea	Gewone kornoelje
15 %	Coryllus avallana	Hazelaar
15 %	Ligustrum vulgare	Gewone liguster
15 %	Viburnum opulus	Gelderse Roos

De bomen zullen zijn:

Carpinus betulus	Haagbeuk
Prunus avium	Boskriek
Tilia platyphyllos	Zomerlinde



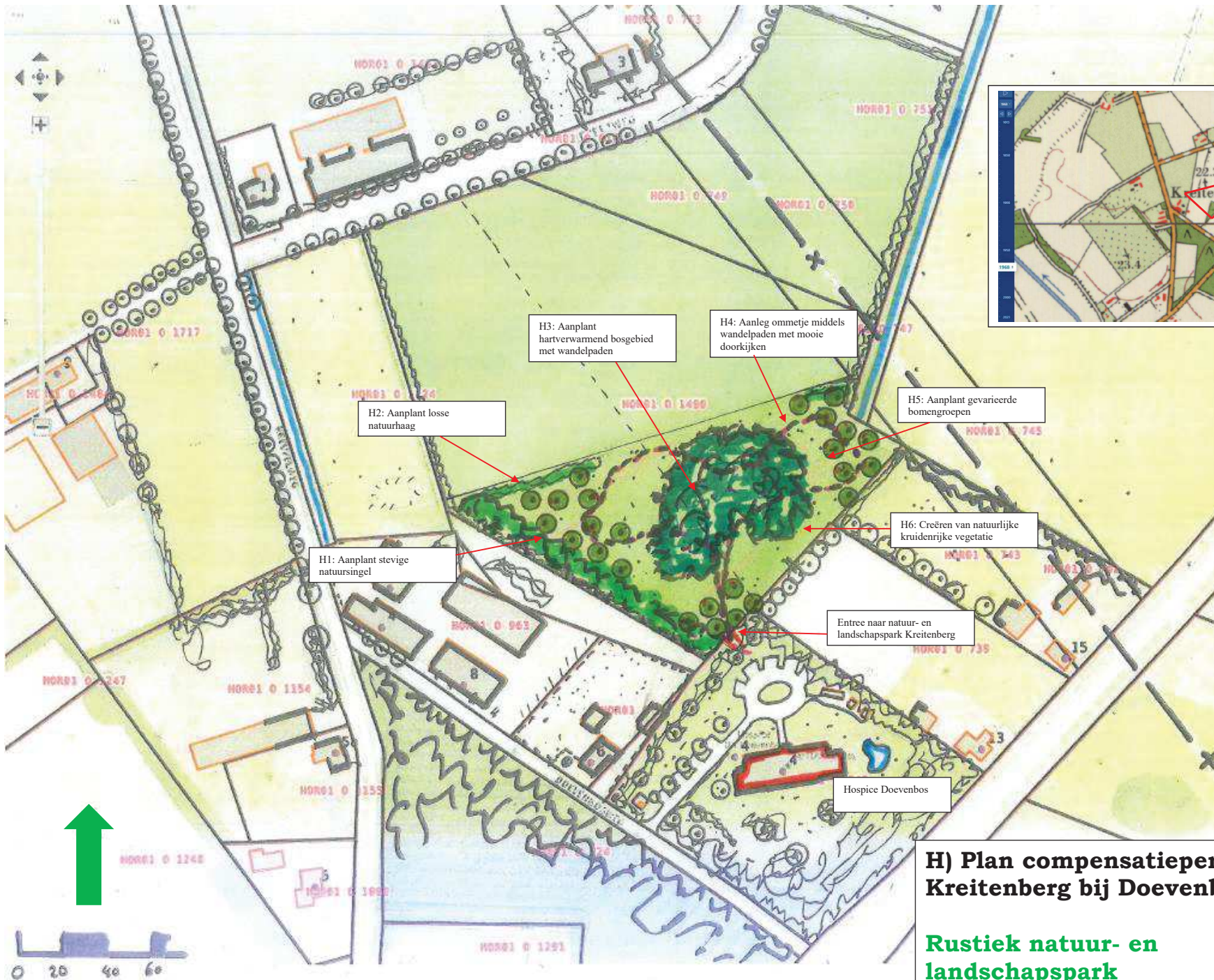
H) Compensatieperceel 9573 m2 Kreitenberg langs Doevenbos

De bovenstaande foto's geven in detail de bestaande situatie weer van de locatie. Het navolgende plan laat ook de geschiedenis van het perceel zien en dat er vroeger een bos-enclave lag op het perceel. Dus in de visie is er een knipoog naar het verleden gemaakt.

Visie:

Het perceel heeft een natuurcompensatiefunctie, maar is tevens als buurperceel Hospice Doevenbos een uitgelezen kans hier een sterke link mee te maken en als rustiek belevingsgebied te gebruiken. Door het gebied halfopen in te richten met in het centrale hart een hartvormig bosgebied, creëer je middels het ommetje vele verschillende sferen tijdens de wandeling. De stevige singel langs buurbedrijf schermt dit sterk af en de open zones en boomgroepen creëren mooie doorzichten naar het aangrenzende open landschap (indien er geen teelten staan). Juist deze variatie geeft ook een maximale ecologische waarde, grenzend aan de bestaande natuurwaarden rond Doevenbos en gebied rond Aardbeienland. Het wandelommetje kan ook aanleiding zijn om met aanvullende rustieke zaken (kust) leuke ontmoetingen te creëren, dat met bankjes extra beleefd kan worden. Mooie variatie en om tot rust te komen in een hartverwarmend natuur-landschapsparkgebied!

Onderstaand de detailtekening voor dit compensatiegebied.



H) Plan compensatieperceel Kreitenberg bij Doevenbos

Rustiek natuur- en landschapspark

H1) Aanplant stevige natuursingel

Met een breedte van 15 meter is het stevige afscherming naar aangrenzend buurtbedrijf, om de rustiekheid gebied te garanderen.

De aanplant is met struiken, groepsgewijs en onderlinge plantafstand 1, 50 x 1, 50 meter. Maat plantsoen is 80-100 in onderstaande soorten.

			Aantal per groep
25 %	Cornus mas	Gele kornoelje	3
15 %	Euonymus europaeus	Kardinaalsmuts	5
20%	Rhamnus frangula	Vuilboom	5
15 %	Cornus sanguinea	Kornoelje	3
15 %	Cornus mas	Gele kornoelje	3
20 %	Viburnum opulus	Gelderse Roos	5

Het beheer is de struiken in de randzone iedere 4 jaar terugsnijden en de takken verwerken als ril in de struiken. Verder weinig onderhoud nodig.

H2) Aanplant losse natuurhaag

De gemengde haag wordt met 4 stuks per meter en aanplantmaat van 80-100 aangelegd en er zal een haag ontstaan met een hoogte van 1,50 meter, waarmee zicht op omgeving behouden blijft.

Deze haag hoeft maar 1 x per 2 jaar gesnoeid te worden, waarmee ruimte voor meer biodiversiteit.

De haag bestaat gemengd uit de volgende soorten:

20 %	Carpinus betulus	Haagbeuk
10 %	Fagus sylvatica	Gewone beuk
20 %	Acer campestre	Veldesdoorn
10 %	Ligustrum vulgare	Wilde liguster
10 %	Cornus mas	Gele kornoelje
20 %	Rhamnus frangula	Vuilboom
10%	Cornus sanguinea	Gewone kornoelje

Om de haag te beschermen is de aanleg van een Ursusgaasraster met Robiniapalen aan te bevelen, wat mooi en rustiek is en hier uitermate mooi past. (geeft ook de heldere grens aan).

H3) Aanplant hartverwarmend bosgebied met wandelpaden

Een enclave van ca 100 x 80 meter ingevuld met struiken (randzone) en bomen (kernzone), geplant als bosplantsoen. Hierbinnen de wandelpaden om het mooi gevarieerd te beleven.

De aanplantmaat is 80-100 en het wordt groepsgewijs aangelegd.

Het bosgebied bestaat in groepen uit de volgende soorten:

			groepsgrootte
15 %	Carpinus betulus	Haagbeuk	10
20 %	Fagus sylvatica	Gewone beuk	15
15 %	Quercus robur	Zomereik	10
10 %	Viburnum opulus	Gelderse Roos	8
10 %	Ligustrum vulgare	Wilde liguster	8
10 %	Cornus mas	Gele kornoelje	8
10 %	Rhamnus frangula	Vuilboom	8
10%	Cornus sanguinea	Gewone kornoelje	8

Beheer is zeer extensief. Langs de paden snoei en verder het bosje spontaan ontwikkelen. Na 8 jaar bomen op afstand zetten en toekomstbomen op termijn benoemen. Goede begeleiding hierbij is zeer wenselijk. Juist al het beheer gericht op maximale natuurwaarden.

H4) Aanleg ommetje met paden



Om het gebied toegankelijk te houden voor alle leeftijden, is een Grauwacke paadje wenselijk, gelijk aan Joepiepedje Sevenum. Een mooie route door het gebiedje met aanleiding om iets van kunst en bankjes te plaatsen.



Het graveren van een tekst in het bankje maakt de beleving compleet.

H5) Aanplant boomgroepen

Voor variatie in beleving en ecologie worden er bomen op de aangeduide plekken gezet. Natuurlijke bomen, dus een minimaal beheer. Beetje opkronen en verder niets doen. Boomaanplantmaat is 14-16 en onderstaand sortiment wordt voorgesteld:

Prunus avium	Zoete kers
Fagus sylvatica	Beuk
Quercus robur	Zomereik
Mespilus germanica	Mispel
Juglans regia	Walnoot
Castanea sativa	Tamme kastanje
Aesculus hippocastanum	Paardekastanje
Ulmus laevis	Fladderiep
Morus alba	Witte moerbei
Cydonia oblonga	Kwee
Pyrus pyraeaster	Wilde peer

H6) Aanleg kruidenrijke vegetaties

Het open gebied wordt ingezaaid met een kruidenrijk mengsel.

BLOEMENPRACHT MET GRAS



Betonie	Maarts viooltje
Bosbeemdgras	Madeliefje
Duizendblad	Margriet
Echte koekoeksbloem	Plat-beemdgras
Esparcette	Ruwbeemdgras
Geel walstro	Rode klaver
Gele ganzebloem	Rolklaver
Gele kamille	Roodzwenkgras
Gele klaver	Slaapmutsje
Gewone brunel	Slanke sleutelbloem
Gewoon reukgras	Smalle weegbree
Gewoon struisgras	Steenanjer
Glad walstro	St. Janskruid
Goudhaver	Veldbeemdgras
Grootbloemige centauri	Veldsalie
Gulde sleutelbloem	Vergeet-mij-nietje
Hardzwenkgras	Vlas
Kartuizer anjer	Vlasbekje
Kleine bevernel	Weduwebloem
Karwij	Wilde akelei
Kamgras	Wilde cichorei
Kleine pimpernel	Wilde peen
Knoopjeskruid	Wilde tijm
Korenbloem	Wondklaver
Luzerne	Zomeradonis / Zwarte komijn

- 51 soorten
- 50 kg per hectare
- Meerjarig
- Bermen langs wegen en fietspaden



Middels een verschrallingsbeheer zal het navolgende streefbeeld gehaald worden:

Beheergebied (streefbeheertype)

Streefbeheertype: N12.02

Kruiden- en faunarijk grasland

Door een extensief beheer, 1 x maaien (90 %) en afvoer na 1-7 en verder extensief begrazen (dus in bepaalde afgebakende perioden, niet jaarrond ivm bloei kruiden) wordt de kruidenrijkdom steeds meer. Bij het maaien is het wenselijk wat overhoeken of randen te laten staan, dat erg goed is voor o.a. de solitaire bij.

8. Conclusie

Dit inpassings- en compensatieplan is een weergaven van de inrichting project Berry Briljant. Vanuit de berekeningen wordt er voldaan aan het criteria om 20.173 m² nieuwe natuur aan te leggen ikv van compensatie.

De opsomming maakt de compensatieonderdelen helder:

A= 4000 m²

B= 3000 m²

C= 1100 m²

E= 6300 m² minus oude compensatie 2700 m²= 3600 m²

H= 9573 m²

In totaal is het 21.273 m² en voldoet in kwantiteit en kwaliteit aan de gestelde voorwaarden.

Naast deze natuur ook een extra meerwaarde voor het gebied en de link naar Doevenbos, maakt dit project extra speciaal.

Met deze compensatie wordt een mooie impuls gegeven qua groen en qua beleving voor vele mensen, zeker vanuit Doevenbos. Een aanvullende wandelverbinding over eigendommen bedrijf zijn niet mogelijk. De voorgestelde groeninrichting en beleving geeft een prachtige impuls aan de locatie en de directie omgeving!

Al met al een plan op maat van het gebied, landschappelijk, qua natuur voor maximaal gebruik soorten (Das als doelsoort) en beheersbaar. Tenslotte voor de vele bezoekers en recreanten een beleefbaar fraai stukje natuurlijk landschap!



26 november 2022 en AVG proof 6-4-2023