

LKM landschaps-belevingsplan *in het kader van* **realisatie Zonneweide 't Veen**



Opdrachtgever:
Reindonk Energie U.A. en De Wiek 2.0
Van Vlattenstraat 119
5975 SE Sevenum

Plattelandscoöperatie, 20 maart 2019

1. Inleiding

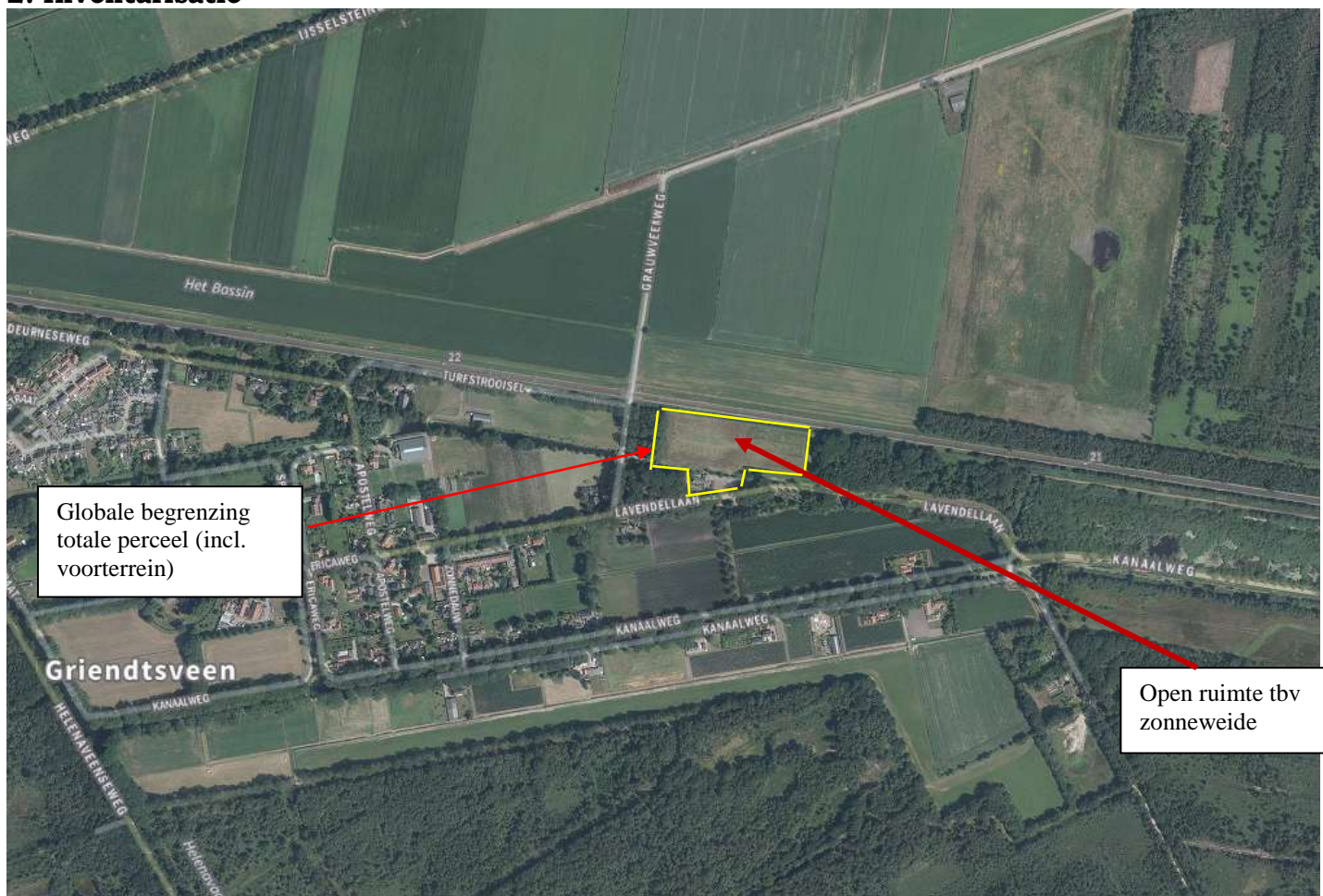
In opdracht van Reindonk Energie U.A. en De Wiek 2.0 is ten behoeve van de realisatie Zonneweide 't Veen een inventarisatie/analyse uitgevoerd, wat vanuit de uitgangspunten voor de Zonneweide 't Veen heeft geleid tot het kader-landschapsplan. Naast de Zonneweide zijn ook de andere nieuwe functies (dagbesteding) in het gehele project meegenomen. Het is de bedoeling dat dit Kaderplan de kwaliteiten van de buitenruimte beschrijft, dat samen met de omgeving en organisaties nader wordt ingevuld met de fine tuning invulling.

Onderstaand staan de hoofdstukken t.b.v. het eindplan nader uitgewerkt:

- A: Inventarisatie
- B: Basisgegevens
- C: Analyse
- D: Uitgangspunten

Voor het plan is uitgegaan van integrale planvorming waarbij gekeken is naar de situering en functioneren van de zonneweide, waarbij de analyse en combinatie met de bestaande beplanting en bebouwing een belangrijk punt vormt voor de gemeente en de initiatiefnemers. Vanuit deze uitgangspunten zijn de nieuwe functies samen met de zonneweide vormgegeven, waarmee het een functioneel breed gedragen project zal zijn.

2. Inventarisatie



Figuur 1: Locatie totale perceel met hierop de ligging van de beoogde zonneweide

Binnen de ondernemingen heeft Reindonk Energie de velden gepacht en heeft De Wiek 2.0 het gebouw en omliggende grond aangekocht.

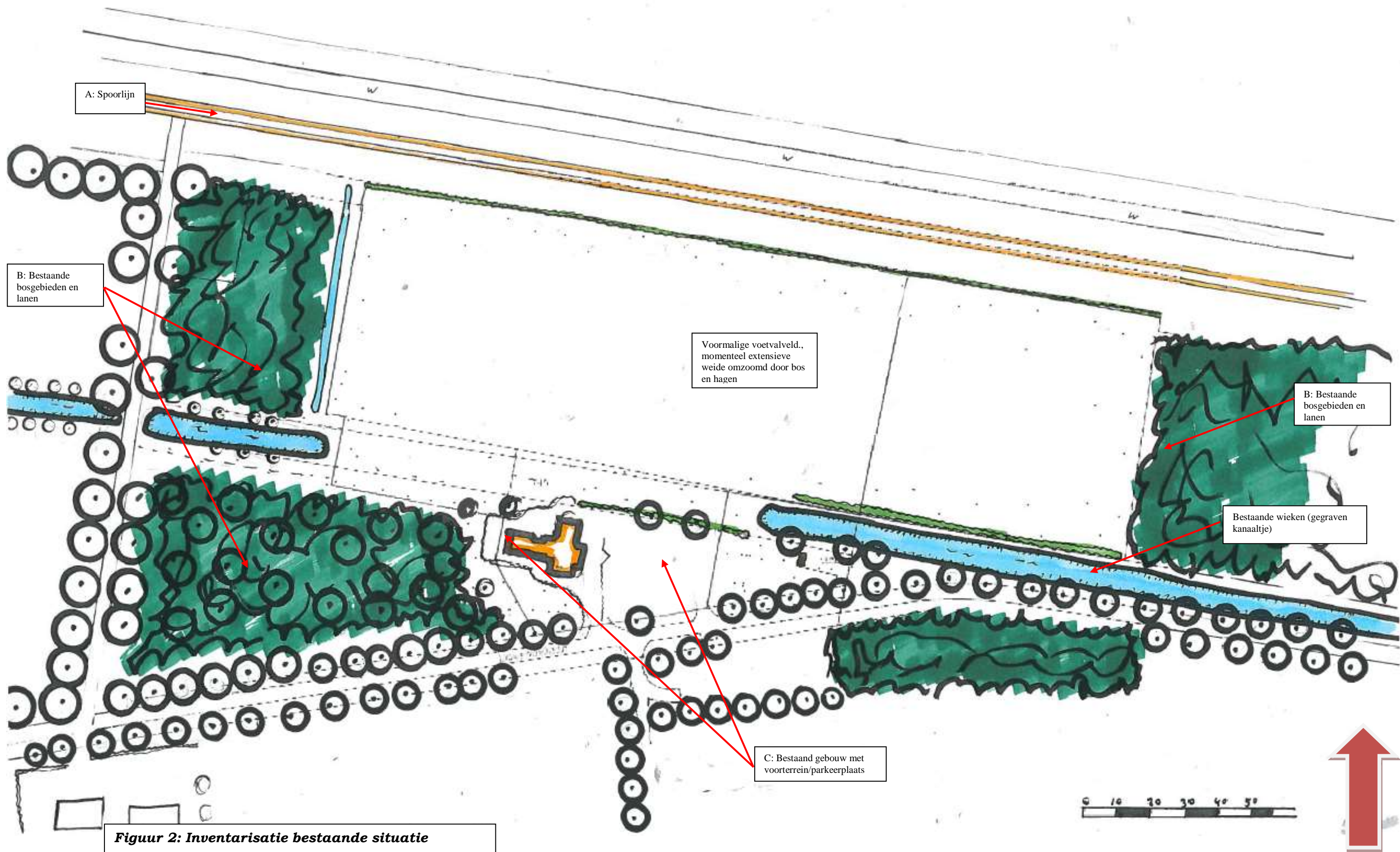
Het integrale plan van Reindonk Energie en De Wiek 2.0 omhelst het gezamenlijke project zonneweide 't Veen.

Onderdeel hiervan is een brede dagbesteding, waarbij dit gebouw en omliggende grond hiervoor ingericht en gebruikt. Het gebouw krijgt een kwaliteitsimpuls en er wordt een serre toegevoegd als uitvalsbasis. Een totaal belevingsgebied, waarbij de opwekking van energie onderdeel uitmaakt.

Energie met verbindingen naar natuur, biodiversiteit, gezonde voeding, dieren, noem maar op. Een mooi decor, zodat de energieopwekking een gedragen onderdeel is van het geheel en waarbij de dagbesteding zorgdraagt voor het beheer van het gehele gebied.

Locatie is gelegen aan de buitenrand van Griendtsveen, grenzend aan het spoor. In een mooi parkachtig gebied met veel bosgebied en lanen ligt het perceel en gebouw ingebed. Aan de noordzijde begrensd door de spoorlijn maar met de bestaande beplanting vanuit het verleden ook een groene rand.

(Zie figuur 1).



Figuur 2: Inventarisatie bestaande situatie

A: Aanzicht vanaf spoorlijnzijde



Vanaf spoorlijn geeft het verhoogde spoor en de haagbeukenhaag een afscherming van het perceel. Vanuit het open veld ten noorden van de spoorlijn is het project niet echt waarneembaar.

B: Bestaande bosgebieden en lanen (met wieden) als parklandschap omgeving





Rond het perceel staan enkele zware bosopstanden en lanen in combinatie met de wieken. Daarnaast ook de haag aan de straatzijde die het geheel een parkachtig decor bieden.

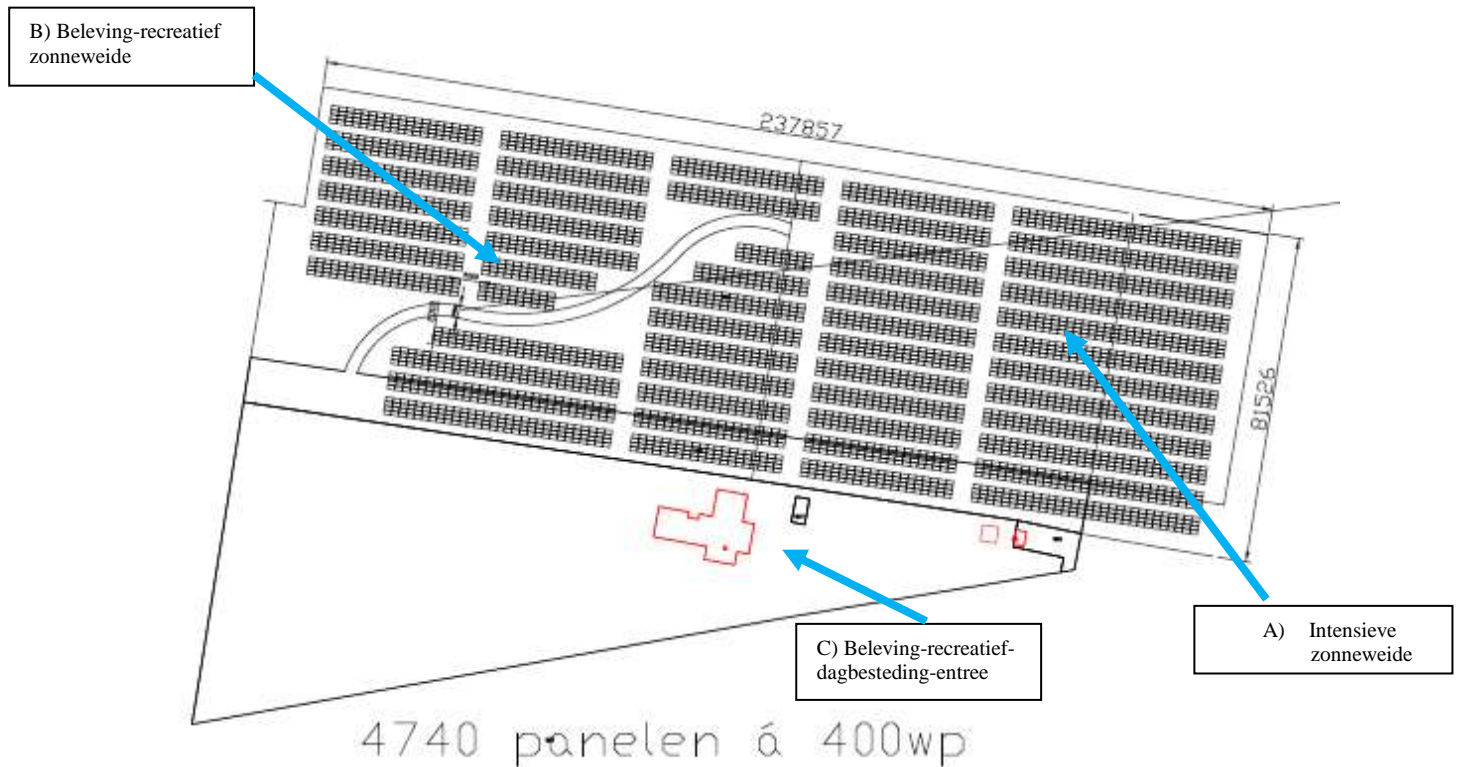
C: Bestaand gebouw met voorterrein/parkeerplaats



Rond het gebouw is het voornamelijk een parkeerplaats vanuit het verleden en met wat hagen en enkele bomen een tuinzone, dat met het nieuwe gebruik een belevingsfunctie verkrijgt.

3. Basisgegevens

Vanuit figuur 1 en 2 is te zien dat het project ligt in de randzone van het dorp Griendtsveen in een parkachtige omgeving. De bestaande lanen bossen, hagen geven het momenteel een mooi groen decor. Binnen dit decor wordt zonneweide 't Veen gerealiseerd. De inrichting van het gebied staat als principe weergegeven op figuur 3. Hierbij is een opdeling van het totale gebied. Het intensieve zonneweideperceel (A), het zonneweidebelevingsperceel (B) en het belevings-dagbestedingsgebied en entreezone (C). Deze gebieden vragen alle een kader qua inrichting dat in het vervolgproces met omwonenden en organisaties verder gefinetuned wordt.

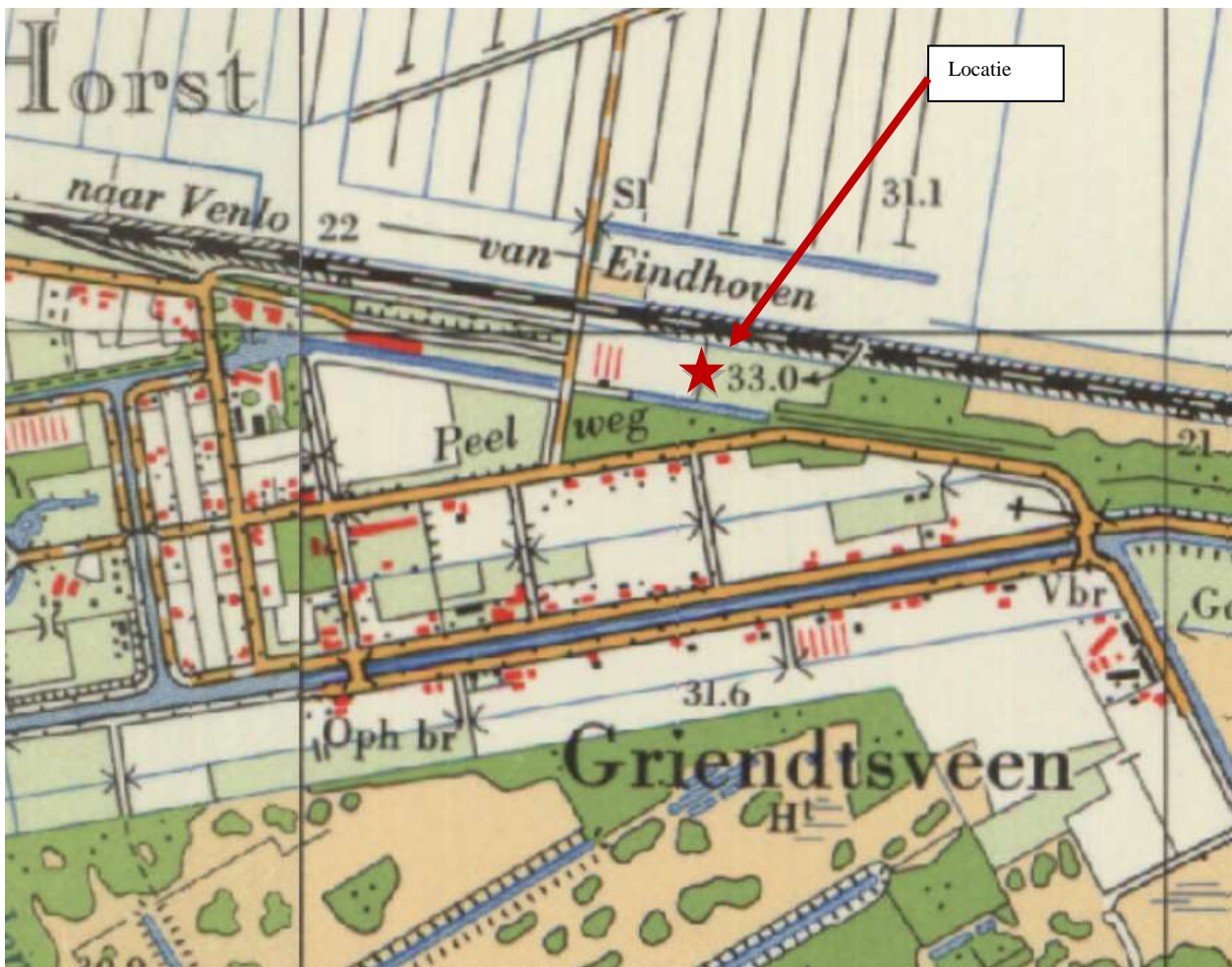


Figuur 3: Locatie en opdeling inrichting zonneweide 't Veen

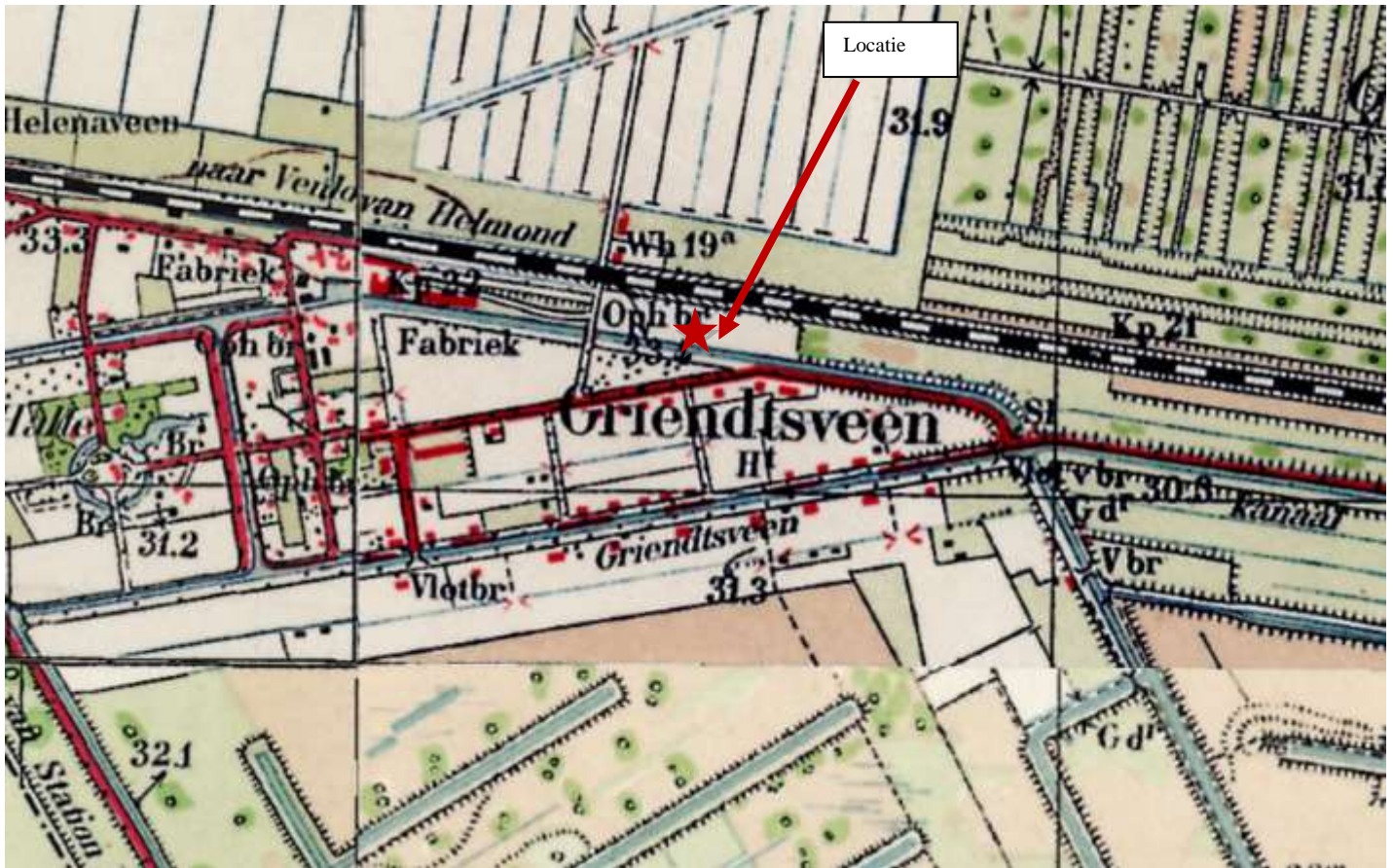
Vanuit het heden naar het verleden geven de onderstaande kaartjes fraai inzicht op de opbouw van het gebied en de bijbehoren de kenmerken.



Het jaar 2018



Het jaar 1970

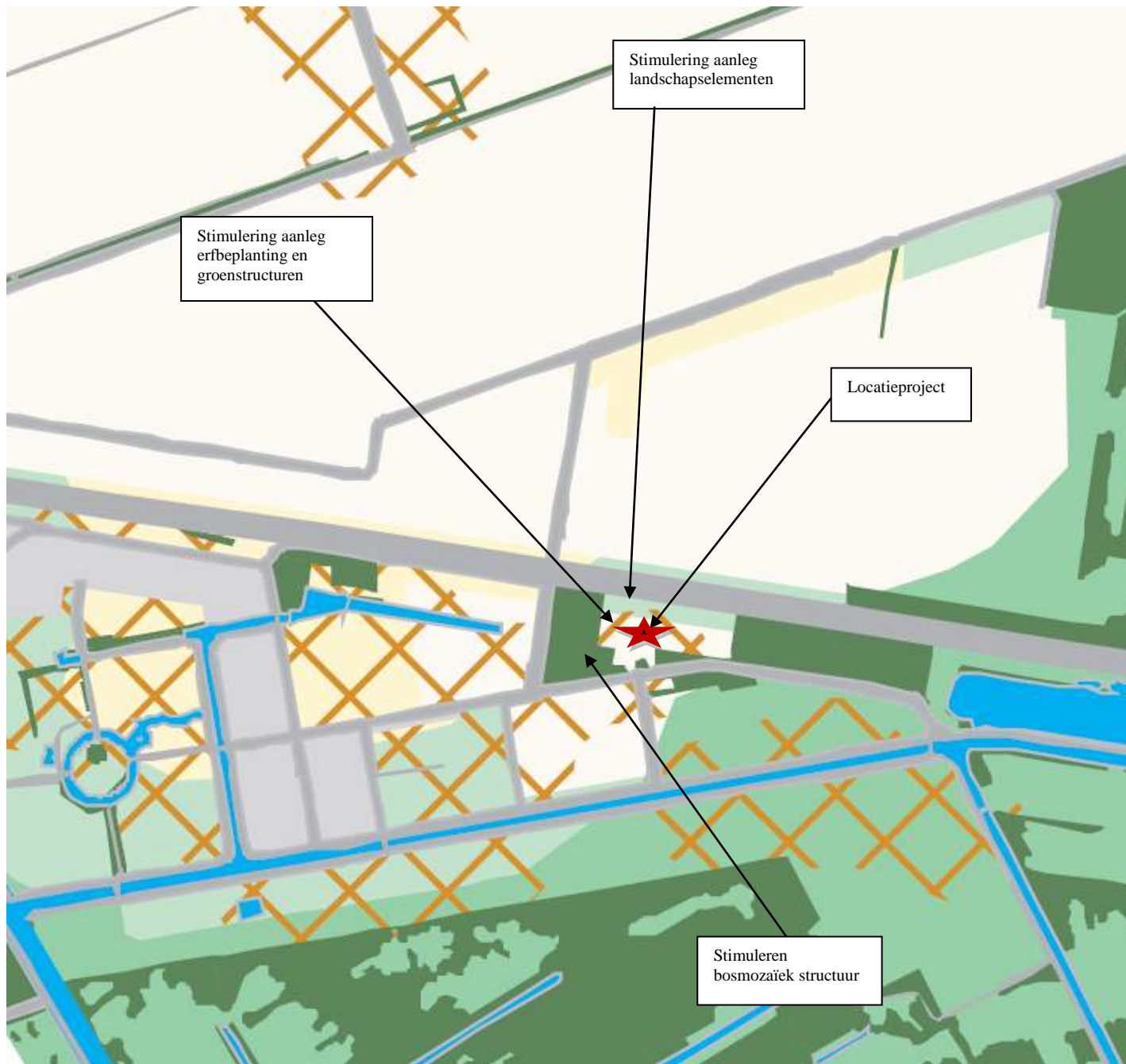


Het jaar 1940

Figuur 4: Locatie op kaart 2018, 1970 en 1940

De kaarten (figuur 4) laten zien dat het gebied vanuit vroeger aan de wijk omgevormd is van moeras naar een landbouwperceel. Leuk te zien dat vanuit verleden langs het spoor in deze zone de turffabrieken lagen, dus in dat verlengde is het zonnepark een energiebron in deze zelfde zone in de huidige tijd!

4. Analyse en waardering locatie



Figuur 5: Landschapskader Noord-Midden Limburg

Vanuit het provinciale landschapskader (figuur 5) staat bovenstaande weergegeven. Een open enclave omzoomd door gewenste landschapselementen en aan de straatzijde een impuls met erfbeplanting en groenstructuren.

De voorgaande analyse en de inventarisatie met basisgegevens bekeken te hebben, geeft de kaders weer vanuit verleden en het beleid. Daarbij is vanuit de initiatiefnemers een wensenlijst opgesteld, welke geïntegreerd dienen te worden binnen het gehele plan. Afhankelijk van de betreffende zone binnen het plan zal dit hierin passen.

De bestaande bomenopstanden vormen het vertrekpunt en meteen een kader voor de verdere inrichting van het gebied.

Het streefbeeld is een zonneweide-belevingspark te creëren, waarbij een opdeling binnen het gebied gecreëerd wordt en waarbinnen de panelen efficiënt hun functie vervullen.

5. Uitgangspunten

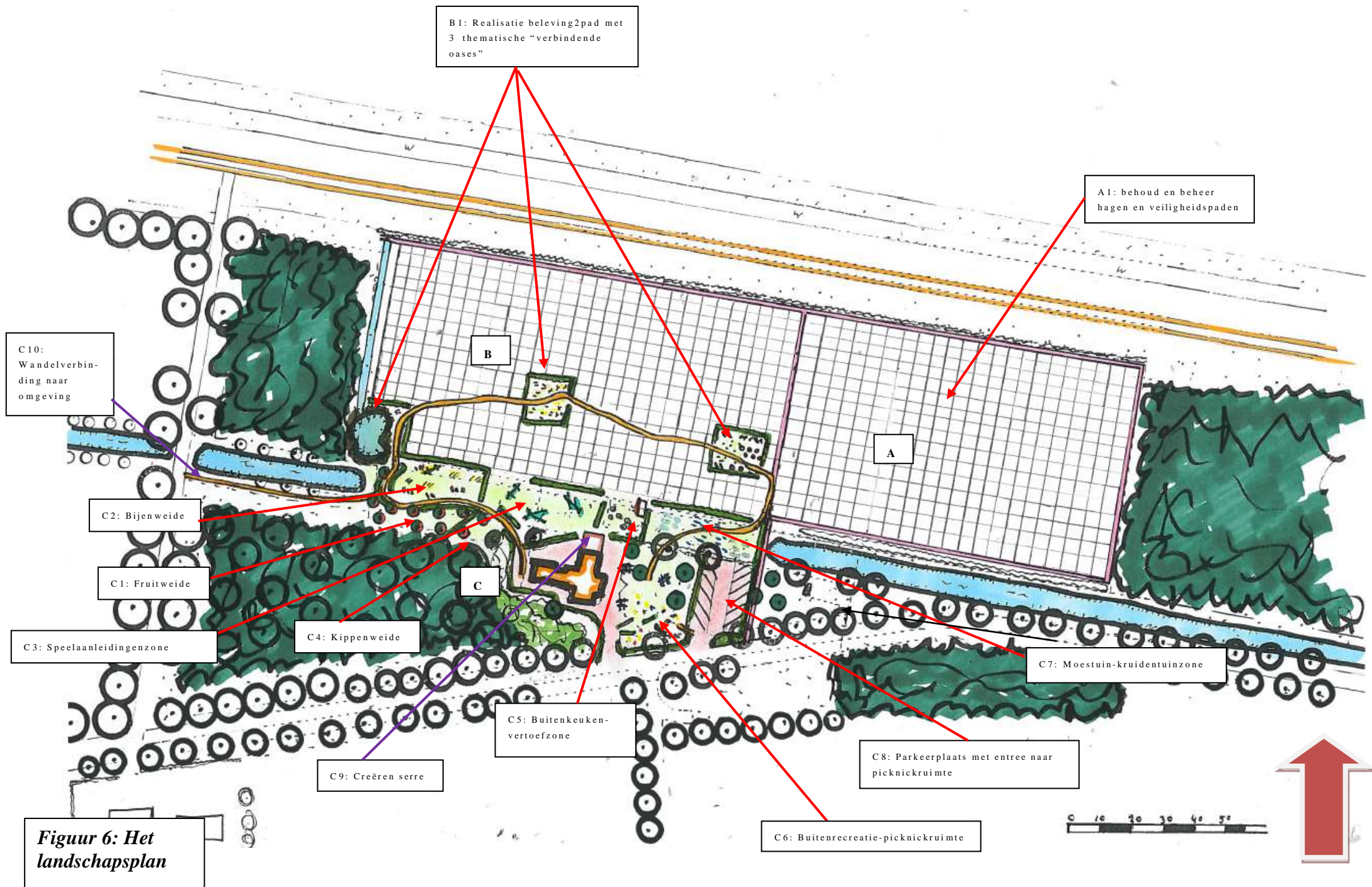
Ten behoeve van het landschapsplan hebben de initiatiefnemers randvoorwaarden en wensen kenbaar gemaakt, welke onderdeel dienen te zijn van het plan:

- Het Energielandschap is in de nieuwe tijd een nieuwe vorm van landschap; in de tijdslijn vanuit verleden een nieuwe vorm van energieopwekking, met een hoge mate van gedragenheid/betrokkenheid vanuit de omgeving.
- Voor de veiligheid/bereikbaarheid dient de Zonneweide voorzien te zijn van veiligheidspaden rond de panelenzones.
- Opdeling gebied in 3 zones: A: de intensieve zonneweide, B: de belevingszonneweide en de C: belevings-dagbestedings-entreegebied.
- Totale project omzoomd met groen vanuit functionaliteit, eetbare vruchten en t.b.v. de ecologie
- Belevingszonneweide met recreatief pad, dat binnen de zonneweide een drietal “oases” kent vanuit een thema (*natuur, bijen, gezonde voeding*)
- De oase-natuur heeft ook de functie buffering water.
- Het gebied C: heeft een gevarieerde invulling voor dagbesteding, beleving, recreatie met o.a. fruithoek, kruidenweide, vlinder-bijentuin, insectenhotel, kleinvee-ruimte, ontmoetings-/recreatieplek, natuurlijke speelaanleidingen, omkadering en poorten van natuurlijke materialen, zitgelegenheden en oplaadplek. Tenslotte vanuit gezonde voeding ook ruimte voor workshops.
- Creëren verbindingen naar omgeving, waarmee het geen park-eiland wordt.

6. Landschapsbelevingsplan met als kader voor inrichting en beheer

Onderstaande tekening geeft weer wat vanuit de analyse is voortgekomen gericht op het bestaande landschap/bestaande groenelementen en wat er vanuit de visie en uitgangspunten toegevoegd wordt om er een parklandschap van te maken.

Hiermee wordt de kwaliteit van het landschap/ecologie gehandhaafd en hierbinnen nieuwe functies in te passen op te nemen, waarmee het nieuwe landschap beleefd wordt en verbonden met nieuwe groepen, zoals de dagbesteding.



Figuur 6: Het landschapsplan

Het Landschapsbelevingsplan als basis voor inrichtings- en beheermaatregelen

Bovenstaande visie heeft geresulteerd in het kaderplan, wat onderstaand staat beschreven. Voor de duidelijkheid is de opsplitsing van de deelgebieden ook hier doorgezet.

A: Intensieve zonneweidegebied

A1) Behoud en beheer bestaande hagen en veiligheidspadenstructuur

Dit gebied wordt intensief ingericht ten behoeve van de zonneweidefunctie. Met een omkadering van de bestaande hagen, welke jaarlijks op 2 meter gesnoeid worden ontstaat er een groen kader, dat zorgdraagt voor een mooie inkleding. Binnenzijde hagen ligt een padenstructuur, vanuit veiligheid noodzakelijk. Deze zijn niet toegankelijk voor publiek. Binnen dit gebied worden ook de omvormers opgesteld, zodat deze niet bereikbaar zijn.

B: Beleefbaar zonneweidegebied

B1) Realisatie belevingspad met 3 thematische “verbindende oases”

Vanuit het entreegebied loopt het belevingspad door de zonneweide, waarbij de “ommetjegangers” verrast worden door de drie thematische oases. Dit zijn:

- Natuuroase
- Bijenoase
- Gezonde voeding oase

De 3 oases met afmeting van ca 15x15 meter worden omsloten door hagen: natuurlijke gemengde haag, esdoorn bijenhaag en een taxus moestuinhaag.

De invulling van deze 3 oases is als volgt:

Natuuroase: Met de gemengde haag als kader wordt hier een poel gerealiseerd, welke ook het regenwater buffert. Met de juiste flauwte van de taluds en verder een natuurlijke



begroeiing ontstaat er een natuurlijk element.



Bijenoase: Deze oase heeft met een bloemrijke invulling. Daarnaast ook voor de solitaire bijen nest gelegenheid middels een insectenhotel, houtstapeltje, zandvlakte, stapelmuurtje, etc. waarmee dit een oase wordt voor de (solitaire) bij en een voorbeeld/inspiratie voor bezoekers om iets op te steken over bijen en biodiversiteit.



Gezonde voedingsoase: Met een Taxushaag is er een kader, waarbinnen een groentetuin ingericht wordt. Een mooie uitdaging voor de dagbesteding en met een zitbankje en informatie erbij een oase die schone energie en gezonde voeding direct met mekaar verbindt!

C: Beleving-recreatief-dagbesteding-entree

Deze zone krijgt binnen de verschillende “kamers” ieder een eigen invulling. De kamers worden omkadert door met van hagen, welke passen bij de betreffende kamerinhoud. Genoemde soorten planten zijn adviessoorten en worden in de nadere finetuning nader bepaald met organisaties en de belanghebbenden. Het gebouw vormt hierbinnen het middelpunt en vertrekpunt en vanuit de dagbesteding is het noodzakelijk om een serre toe te voegen aan het bestaande gebouw.

Het wandelpad vormt de verbinding tussen de verschillende kamers en zo creëert een rondgang een bezoek aan alle facetten die dit parklandschap te bieden heeft, alle een link naar duurzaamheid/gezondheid!

C1) Realisatie fruitweide

Met de aangegeven fruithagen (rode bes, kruisbes en framboos) worden deze fruitweides halfopen begeleid. Binnen deze fruitweides staat een sortiment hoogstambomen, met als voorbeeld appel, kers, peer, pruim, mispel, kweeper en moerbeï. Met een onderbegroeiing van een kruidenrijke zone geeft dit een mooie hoogstamweide, waar het wandelpad langs loopt.



C2) Realisatie bijenweide



Dit gebied heeft omkadering met gemengde hagen (indicatief: haagbeuk, veldesdoorn, vuilboom, sleedoorn, Gelderse roos). In het binnengebied de inzaai met verschillende bloemmengsels, zodat het aaneensluitend bloeit. Het infobord en insectenhotel attendeert de mensen dat hier de Bijen goed vertoeven.

C3) Speelaanleidingenzone

Met een omkadering van wellicht haagbeuk ontstaat er een kamer, waarbinnen jeugd enkele speelaanleidingen heeft. Geen speeltuin, maar op een natuurlijke wijze aanleiding om “oefeningen” te doen.



C4) Kippenweide

Deze kamer wordt de “Kippenren”. Juist vlakbij gebouw, zodat voer en schuilplek/legkok op korte afstand ligt en afdoende aandacht krijgt. De omkadering met voorgestelde gemengde hagen zorgt voor een natuurlijk halfopen kader.

C5) Buitenkeuken-vertoeftzone

Op korte afstand van de nieuwe serre en “in verbinding” met de zonneweide (energie) wordt een buitenkeuken-vertoeftzone gecreëerd. Met enkele zit-werkplekken wordt er een gezellige invulling gegeven.

C6) Buitenrecreatie-picknickruimte.

Een openbaar gebied, waar eenieder kan vertoeven. Met nabij de entree een bloemrijke aanplant van vaste planten en heesters en in het middengebied enkele banken-tafels. Daarnaast de aanleg van enkele bomen gericht op bloei, geeft een aantrekkelijk plekje om te vertoeven. Dit gebied vormt de entree van het “energie belevings-ommetje” en met infoborden op deze locatie worden de mensen voorgelicht wat de locatie te bieden heeft.

C7) Moestuin-kruidentuin

Met mogelijk mooie taxushagen ontstaat hier een andere sfeer. Hierbinnen de kruidentuin en moestuin, welke vanaf het pad mooi beleefd wordt. Door ook heesterachtige kruiden te gebruiken, zoals mogelijk lavendel, Oregano heeft het ook buiten het groeiseizoen een groene aanblik. Een leuke verbinding vormt de naastgelegen buitenkeuken!

C8) Parkeerplaats met entree naar picknick-entreegebied

Deze wordt voor bezoekers functioneel ingericht. Met gemengde hagen (voorstel: haagbeuk, vuilboom, veldesdoorn, Gelderse Roos) ontstaat er een groen kader, waarmee de auto's gecamoufleerd worden. Een mooie poort vormt de entree naar het



picknickgebied en start energie-ommetje.

C9) Realisatie serre

Een mooie uitvalsbasis vormt de nieuwe serre, welke op een “landelijke wijze” wordt gebouwd. Voor de dagbesteding een plek om de overige “kamers” te kunnen overzien.

C10) Realisatie wandelverbinding

Daar het project in een mooie omgeving gelegen is, vormt dit pad langs de wiek een ontsluiting naar deze mooie omgeving, Dit draagt ook bij aan de parkachtige sfeer van het project in zijn omgeving.

7. Conclusie

Dit landschaps-belevingsplan vormt het kader, dat de inrichting en beheer beschrijft. De genoemde planten zijn sortiment-advies. Met dit als vertrekpunt wordt dit plan samen met omgeving en organisaties gefinetuned.

Hierdoor ontstaat er nog meer draagvlak en vormt het een “ons” initiatief.

Een mooie invulling van de plek, wat een leuke nieuw stip is op de tijdslijn van energie uit Griendtsveen!

Plattelandscoöperatie, 20 maart 2019