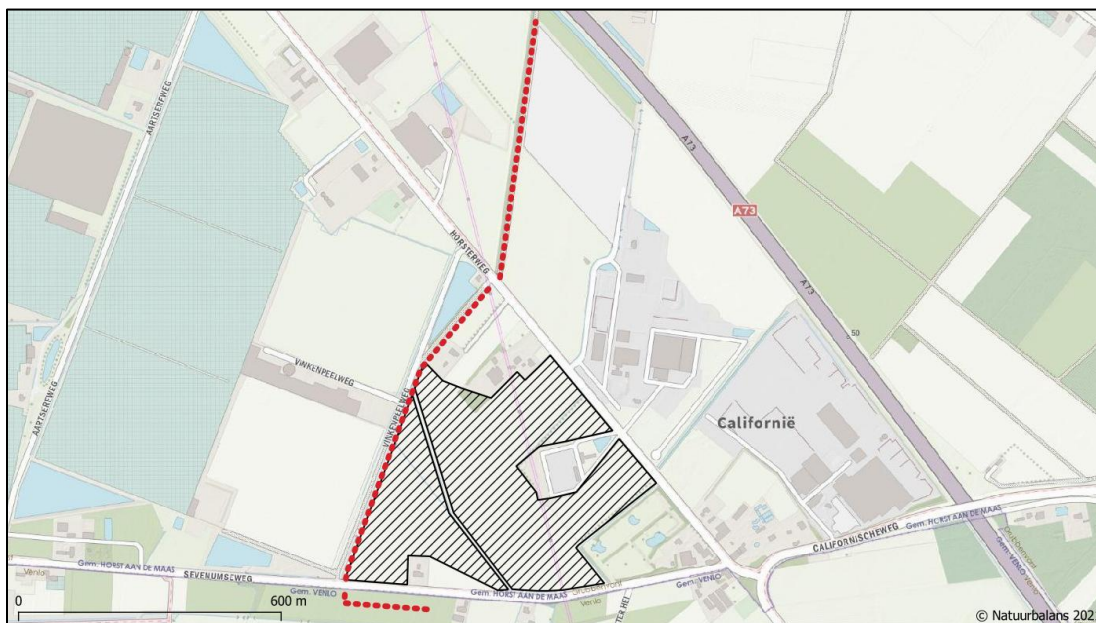


NOTITIE

Aan: L.W. Burghout (Karakter Energie B.V.)
Opgesteld door: N. van der Pol
Controle: B. Aarts
Datum: 21 januari 2021
Projectnummer: 21-013
Onderwerp: **Dassenplan Vinkenpeelweg Grubbenvorst**
Status: Concept

1. Aanleiding

Karakter Energie B.V. is voornemens om langs haar zonnepark ten oosten van de Vinkenpeelweg in Grubbenvorst (figuren 1 en 2) een deel van een route voor dassen aan te leggen. De gehele route begint onder de A73 langs de westkant van het terrein van TIP Trailer Services, loopt daarna langs de westkant van enkele landbouwpercelen en het zonnepark richting het zuiden, waarna de route eindigt op een agrarisch perceel ten zuiden van de Sevenumseweg. Het voorliggende inrichtingsplan heeft betrekking op het deel van de route dat langs het zonnepark loopt, en beschrijft op welke wijze dit deel van de dassenroute het beste kan worden ingericht en beheerd.



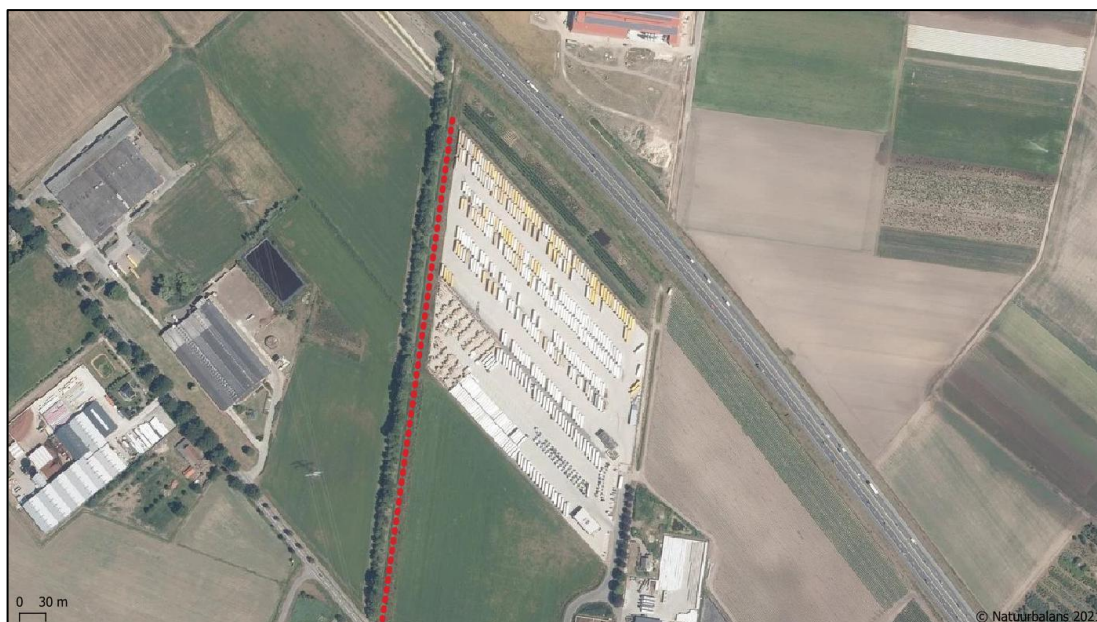
Figuur 1. Ten oosten van de Vinkenpeelweg komt het zonnepark van Karakter Energie B.V. (gestreepte vlakken), de dassenroute (rode stippellijn) begint onder de A73 en loopt richting het zuiden via de westkant van het park.



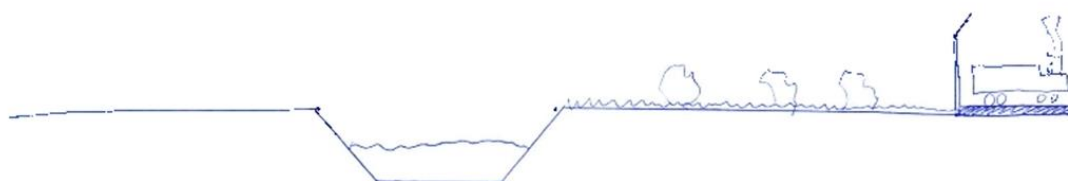
2. Inrichting dassenlooproute

Het middendeel van de dassenroute, dat langs de Vinkenpeelweg loopt, kan op diverse manieren worden vormgegeven.

Het noordelijke deel van de dassenroute bestaat uit een strook van 10 meter breed langs de westkant van het terrein van TIP Trailer Services (figuur 2). De inrichting van de strook is daar vrij open en bestaat uit gras en struiken (figuur 3).



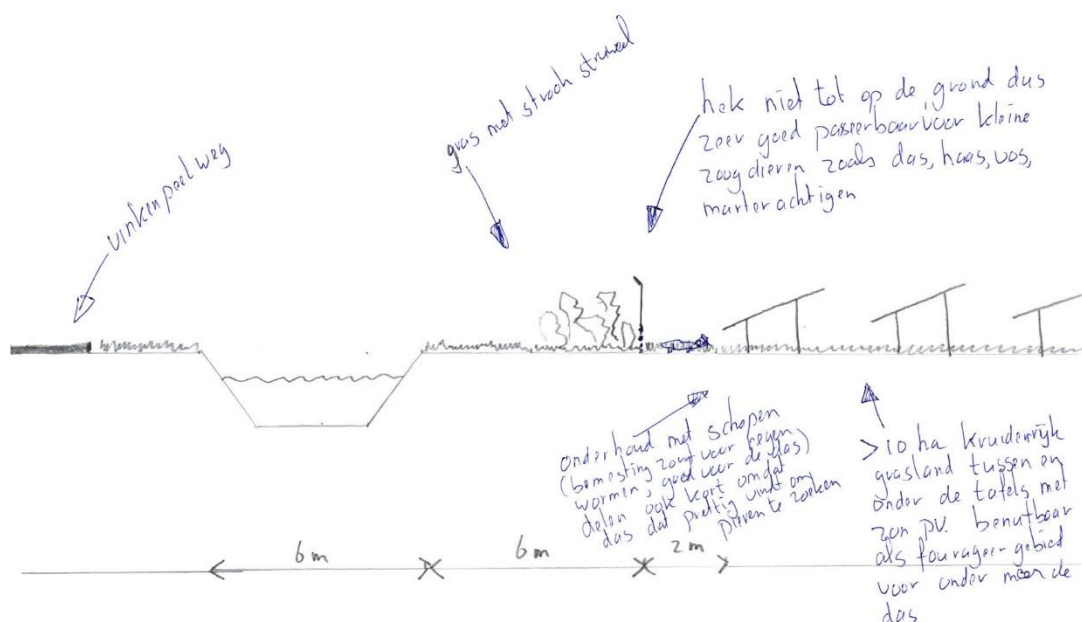
Figuur 2. Het noordelijke deel van de dassenlooproute (rode stippellijn) loopt langs de westkant van het terrein van TIP Trailer Services.



Figuur 3. Dwarsdoorsnede dassenroute noord bij TIP Trailer Services.



Karakter Energie B.V. is voornemens om ten oosten van de Vinkenpeelweg een zonnepark aan te leggen, dat toegankelijk wordt voor dassen. Het heeft voor dassen daarom weinig meerwaarde om naast dit toegankelijke zonnepark een 10 meter brede strook te vrij te houden, zoals bij de vrachtwagenparkeerplaats. Er is gezocht naar een inrichting van de dassenlooproute die voor dassen wel meerwaarde heeft. De inrichting die nu voorgestaan wordt (figuur 4), biedt dassen een beschutte looproute en voedsel.



Figuur 4. Dwarsdoorsnede looproute en foerageergebied dassen bij zonnepark Vinkenpeelweg Grubbenvorst.

Direct aan de buitenkant van de afrastering van het zonnepark wordt een onderbroken struweel aangeplant van meidoorn (*Crataegus monogyna*), vlier (*Sambucus nigra*), lijsterbes (*Sorbus aucuparia*), hazelaar (*Corylus avellana*) en sleedoorn (*Prunus spinosa*). Daarnaast kunnen hier op enkele plekken ook fruitbomen zoals zoete kers (*Prunus avium*), wilde appel (*Malus sylvestris*) en wilde peer (*Pyrus pyraister*) als overstaander tussen worden geplant. Deze strook met struweel en daartussen her en der wat fruitbomen wordt 3 meter breed.

Om een onderbroken struweel te creëren dienen de struiken in rijen van twee, met 1 m afstand, in twee stuks per meter in een driehoekverband te worden aangeplant. Hierna kunnen de struiken uitgroeien tot een sterke bes-dragende haag. Om de struiken gezond te houden is het van belang deze elke 6-8 jaar 15 cm boven de grond af te zetten. Hierbij is het wel van belang dat dit gefaseerd gebeurt, zodat er te allen tijde beschutting en voedsel aanwezig blijft voor de dassen.

Naast deze strook komt een strook met gras tot aan de sloot van eveneens 3 meter breed die als loopvlak dient. Dassen kunnen in het gras foerageren op regenwormen. Zo beschikken de dassen over voldoende dekking en voedselaanbod op de looproute.



3. Inrichting zonnepark

Het zonnepark wordt voor een groot deel begraasd door een kudde schapen (figuur 3) en daarnaast machinaal onderhouden met onder andere bosmaaiers. Het zonnepark is toegankelijk voor dassen als foerageergebied via een speciale afrastering met daarin faunapassages (figuur 4) of hekken die minimaal 25 cm van de grond staan.



Figuur 5. Voorbeeld van schapen op een zonnepark.



Figuur 6. Het zonnepark wordt toegankelijk voor dassen via een speciale afrastering met daarin faunapassages.

Beplanting

De vegetatie binnen het zonnepark bestaat uit een kruidenrijk grasland. Omdat de schapen het gras kort houden, kunnen de dassen gemakkelijk regenwormen uit de grond halen, wat hun belangrijkste voedselbron vormt. Door het grasland te bemesten zijn er jaarrond altijd voldoende regenwormen beschikbaar. De afstand tussen de laatste rij zonnepanelen en de afrastering bedraagt 2 m.



4. Conclusie

Bij de ontwikkeling van het zonnepark wordt een kwalitatief hoogwaardige dassenlooproute gerealiseerd langs de Vinkenpeelweg. Op deze looproute kunnen dassen ook foerageren. Het zonnepark zelf wordt toegankelijk voor dassen door ruimte onder de afrastering. De dassen kunnen het zonnepark gebruiken als looproute en als foerageergebied. De zonnepanelen staan hoog, eronder komt minstens 10 ha kruidenrijk grasland, dat wordt gemaaid en begraasd door schapen, zodat dassen in het korte gras gemakkelijk kunnen foerageren op regenwormen.