

Landschapsplan

DEFINITIEF in het kader van

Bevestiging en aanvullende inpassing locatie Brandakkersweg 1 te Grubbenvorst



Colofon

Locatie:

Adres: Brandakkersweg 1
Plaats: Grubbenvorst

RO adviseur:

Bedrijf: Arvalis

Dossiergegevens

Titel

Bevestiging en aanvullende inpassing locatie
Brandakkersweg 1 Grubbenvorst
Plan 9-7-2024 defdef

Document

Eindplan

Status

9-7-2024 defdef

Versie

Opsteller



Erf- en Landschapsverfraaiing

1. Inleiding

De initiatiefnemers, hebben op de locatie Brandakkersweg 1 Grubbenvorst een zeer leuke woning met bijgebouw. Daarnaast wordt er een mantelzorgunit toegevoegd op het perceel. Rond de woning is een ruime en fraaie groene tuin aanwezig. Verder zijn de bestaande landschapselementen en aangrenzende bosgebieden een fraai decor waarbinnen deze woning is gelegen.

Voor de toekomst hebben de eigenaren besloten dat een bestemming Wonen op de locatie beter past samen met de beoogde mantelzorgunit. Dus de gemeente heeft aangegeven dat het past om de Bedrijfsbestemming om te zetten naar de bestemming Wonen.

De gemeente Horst aan de Maas heeft hierbij de eis gesteld dat er bij de aangeleverde onderbouwing ook een all inclusive landschapsplan toegevoegd dient te worden. Voor deze locatie zal het veelal een bevestiging zal zijn m.b.t. het behoud en het beheer van het bestaande groen en een aanvulling met nieuw groen.

Het doel is het behoud en nog meer verkrijgen van een woonplek in een fraaie landschappelijke groene omgeving. Daarnaast is bij alle plannen de wens vanuit de gemeente dat ook de biodiversiteit van dit stukje landschap behouden blijft.

Vanuit de gemeente Horst aan de Maas is bepaald dat het op een mooie wijze geïntegreerd wordt in het landschap en bestaand groen een mooie basis is.

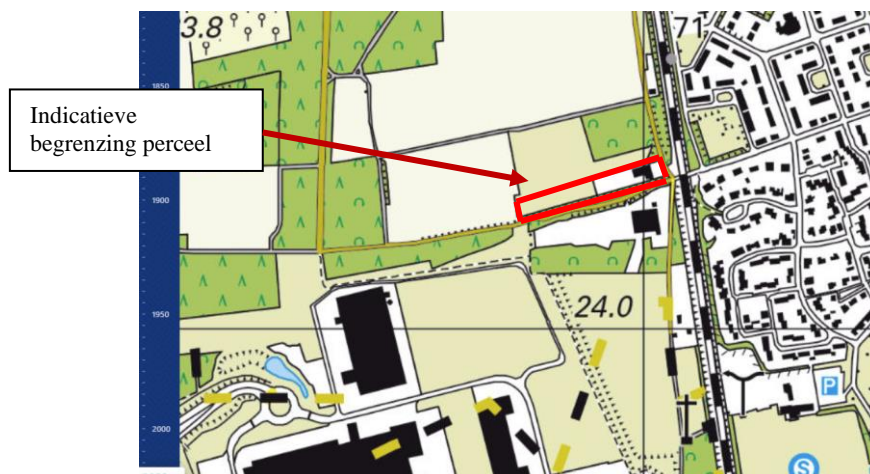
Daar de eigenaren zeer trots zijn op de nu al bestaande groene oase te creëren, is dit plan gericht op het behoud van de mooie inpassing en een duurzaam beheer, met enkele aanvullingen om het compleet te maken.

Met dit als basis is er een inpassingsplan opgesteld met bijbehorend beheer, zodat de plek een groene parel in het landschap is en nog meer wordt.

De basis van het inpassingsplan vormt de inventarisatie/analyse en daarna het landschapsplan.

Dit landschappelijk inpassingsplan is door Buro Erf- en Landschapsverfraaiing opgesteld, in nauw overleg met de initiatiefnemers.

Locatie staat onder weergegeven op figuur 1.



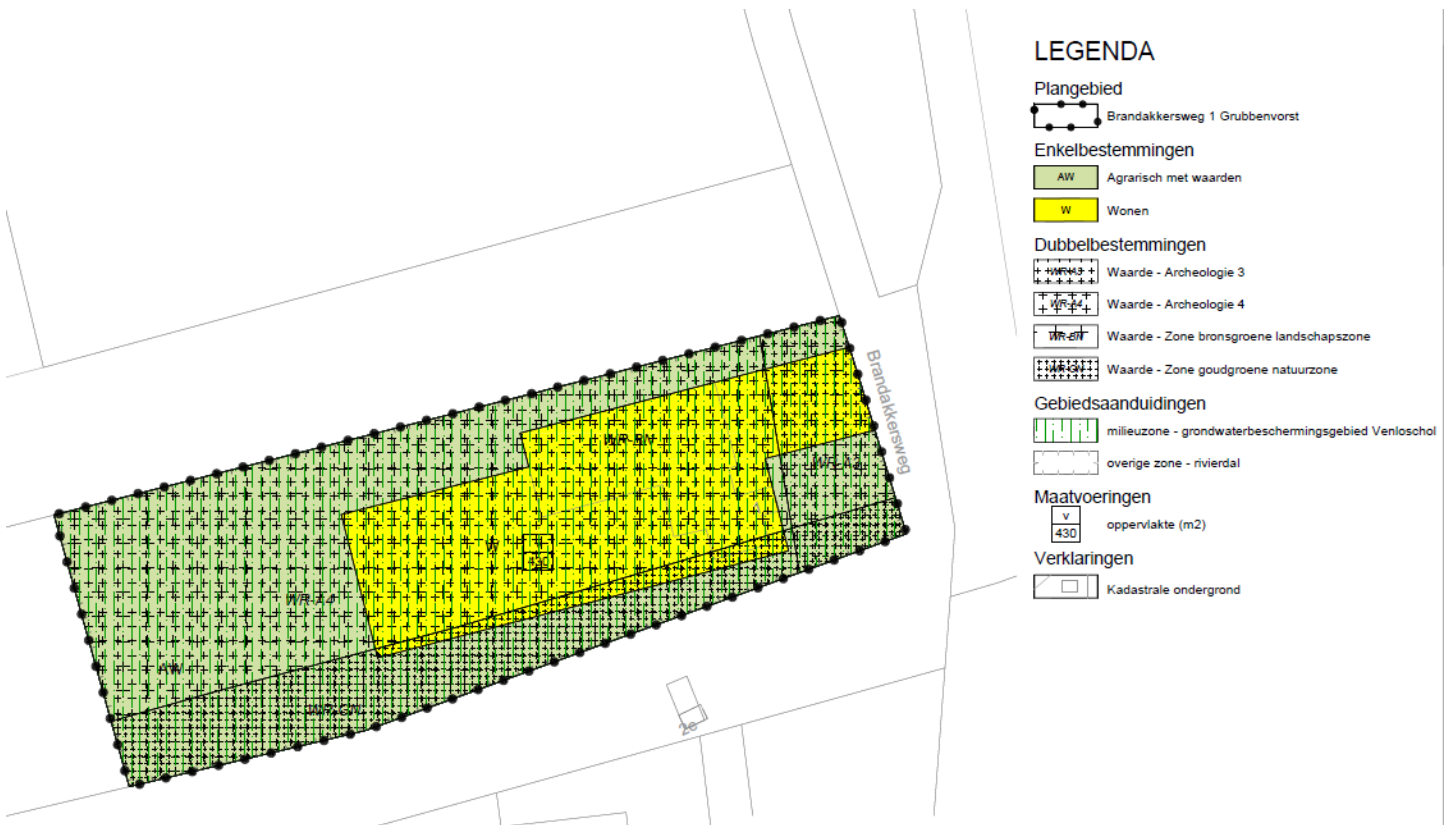
Figuur 1: Locatie projectgebied met bestaande bebouwing

2. Locatie en situatie

De locatie is gelegen aan de straat Brandakkersweg en onderdeel van een cluster bebouwing nabij de spoorlijn met een mooi halfopen landschap als achterland. De woning met bijgebouwen ligt op de hoek van deze straat en het zandpad dat het mooie gebied in gaat. De omgeving hier is erg bosrijk en buurerf is ook ingekleed in het groen.

De locatie heeft de woning en aangrenzende schuur, welke omkapseld zijn door bosgebied gemeente en de bomen-struikenrand op steilrand langs het zandpad. Verder het achtererf met een fraaie groene tuin. Aansluitend het open weiland gelegen in het halfopen landschap.

Op de locatie wordt de mantelzorgunit op het erf toegevoegd op het perceel meteen achter de bestaande bebouwing.



Figuur 2: Definitieve verbeelding beoogde Bestemmingsplan Brandakkersweg 1 Grubbenvorst

Bovenstaand figuur 2 laat zien hoe het Bestemmingsplan aangepast zal worden en het ingetekende vlak de bestemming wonen zal krijgen. Het aangrenzende achterliggende gebied heeft de Agrarische bestemming met waarden. Daarbij staat het benoemd als gebied met Bronsgroene landschapswaarden, dus hier een mooi iets te maken is hier de vraag van de gemeente.

Onderstaand geeft de basisinfo, visie en beheermaatregelen weer. Het plan is onderdeel van voorgaande bestemmingswijziging. Voor eenieder is er hiermee de garantie dat de landschappelijke mooie plek een duurzaam bestaan heeft.

3. Basisinfo

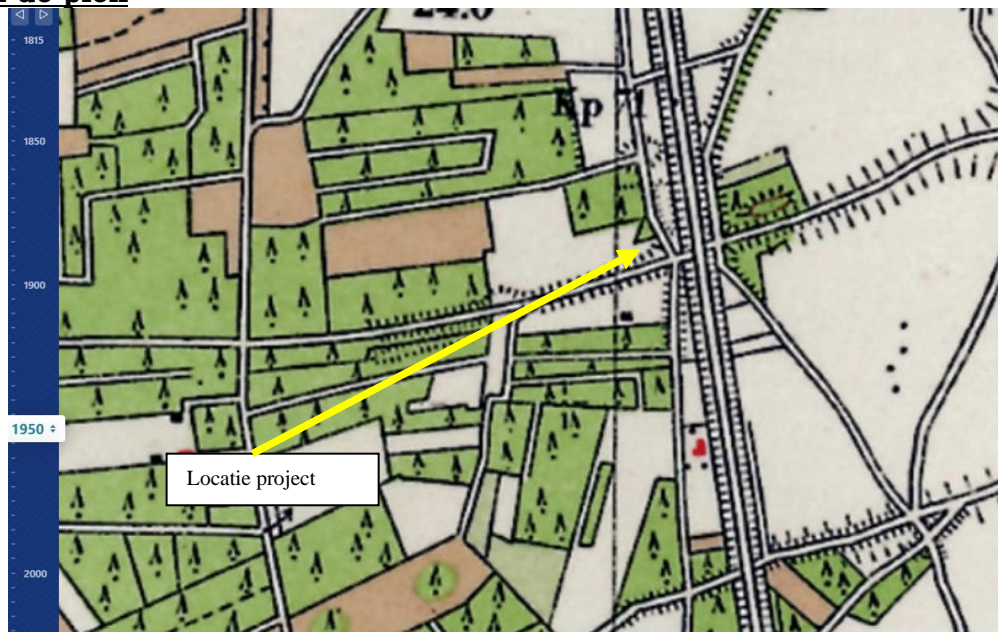
Het erf en landschap op deze plek dient een duurzame meerwaarde te behouden voor de landschappelijke omgeving en de biodiversiteit. Met een beheeradvies is gegarandeerd dat het fraai behouden blijft en aanvullend groen maakt het erf en de toekomstige mantelzorgunit erf

compleet. Daarnaast wordt vanuit biodiversiteit gezien hoe het beheer weinig werk vraagt rond het erf.

Vandaar is de situatie goed bekeken en staat, naast figuur 5, ook op foto's aan de voorzijde weergegeven. Verder zijn de basisgegevens nader bestudeerd en vormen extra inspiratie voor het inpassingsplan.

De gemeente wil graag in het plan een bevestiging, dat het strookt met hun landschappelijke en biodiversiteits-visie om mooie plekken te creëren en hier te behouden.

Historie van de plek



Figuur 3: Locatie van project op kaart ca 1950

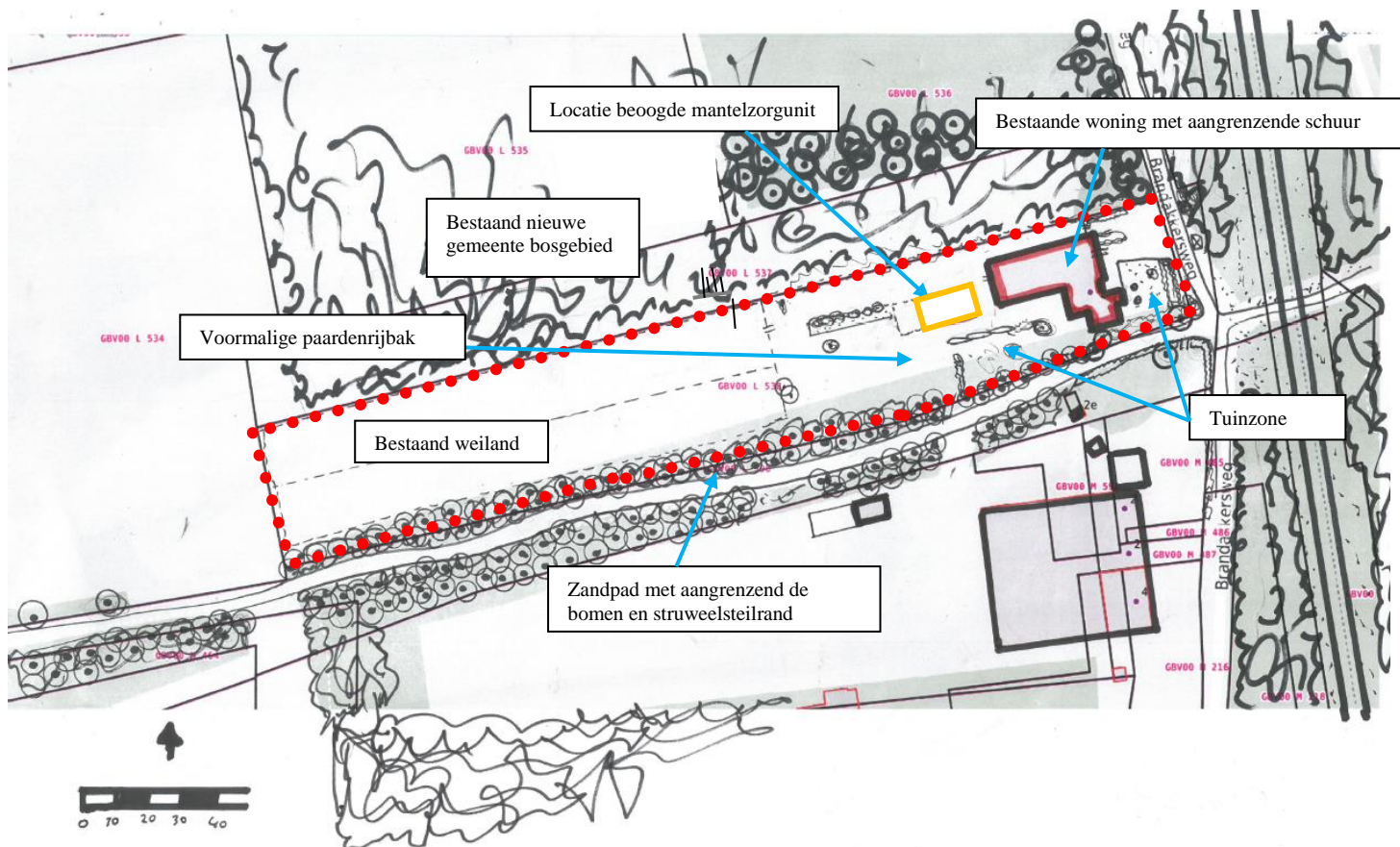
De voorgaande kaart laat helder de oorsprong van het landschap lezen. Het laat zien hoe de locatie terug in de tijd is geweest. Destijds was de locatie een open akker in het bosrijke gebied en grenzend aan het oude zandpad met steilrand. Dit is in het huidige landschap hier nog altijd zo.

Landschapsinfo op deze plek



Figuur 4: Handreiking vanuit Landschapskader provincie Limburg

Vanuit het Landschapskader staat aangegeven dat de locatie gelegen is in een zone waar wordt ingezet op stimulering erfbeplanting en groenstructuren. Het verdere gebied is het bosmozaïeklandschap, waar behoud en stimulering van bouselementen wenselijk is.



Figuur 5: Situatie met ingetekend het bestaande aanwezige groen

4. Bestaande situatie

De huidige situatie staat op de foto's voorzijde en hierboven weergegeven en is vrij helder. Het betreft een intensieve tuin met aangrenzend het erf met als achterland het weiland. Met aan beide zijde het gemeentelijke bosgebied en de bomenrij met struweel op de steilrand. Een mooi geheel dan vanuit deze Bestemmingswijziging met een puntje op de i een plaatje vormt in het landschap.

5. Visie landschap, biodiversiteit, water en beleving

De visie is om het bestaande groen duurzaam te behouden en beheren. Zeker de zone op de steilrand biedt privacy en een mooi geheel langs het zandpad. Daarnaast de bestaande tuin/voor erf is een mooi geheel, waarbij aan de straatzijde een tweetal bomen het aanzicht op gebouw nog fraaier maakt.

Aan de zijde van zandpad van bij woonhuis staan de mooie bomen met de coniferen onderbegroeiing. Door deze versleten coniferen weg te halen en hier een natuurlijke gemengde haag te zetten geeft een mooie oplossing en verfraaiing van deze zijde erf en begin van het zandpad.

De nieuwe situatie met beoogde mantelzorgunit vraagt om een omkadering met haag van het "erf unit", zodat hiermee voor beide het prachtig zicht achterland behouden blijft vanuit de beide tuin-erven. Enkele fruitbomen in de erfhaag biedt schaduw op de unit en maakt het samen met de bestaande bomen op achtererf tot een mooi geheel.

Hiermee krijg je een opsplitsing tuin-erf-landschap. De tuin het intensieve gazon met bloemenzee en achtererf een makkelijker kruidenrijker grasveldje, dat ook goed is voor de vlinders! Zeker met de bestaande bomenzone en struweel op de rand en het mooie weiland is het naast visueel ook voor flora en fauna een plek met veel variatie.

Dus een mooie plek welke met puntje op de i nog mooier wordt!

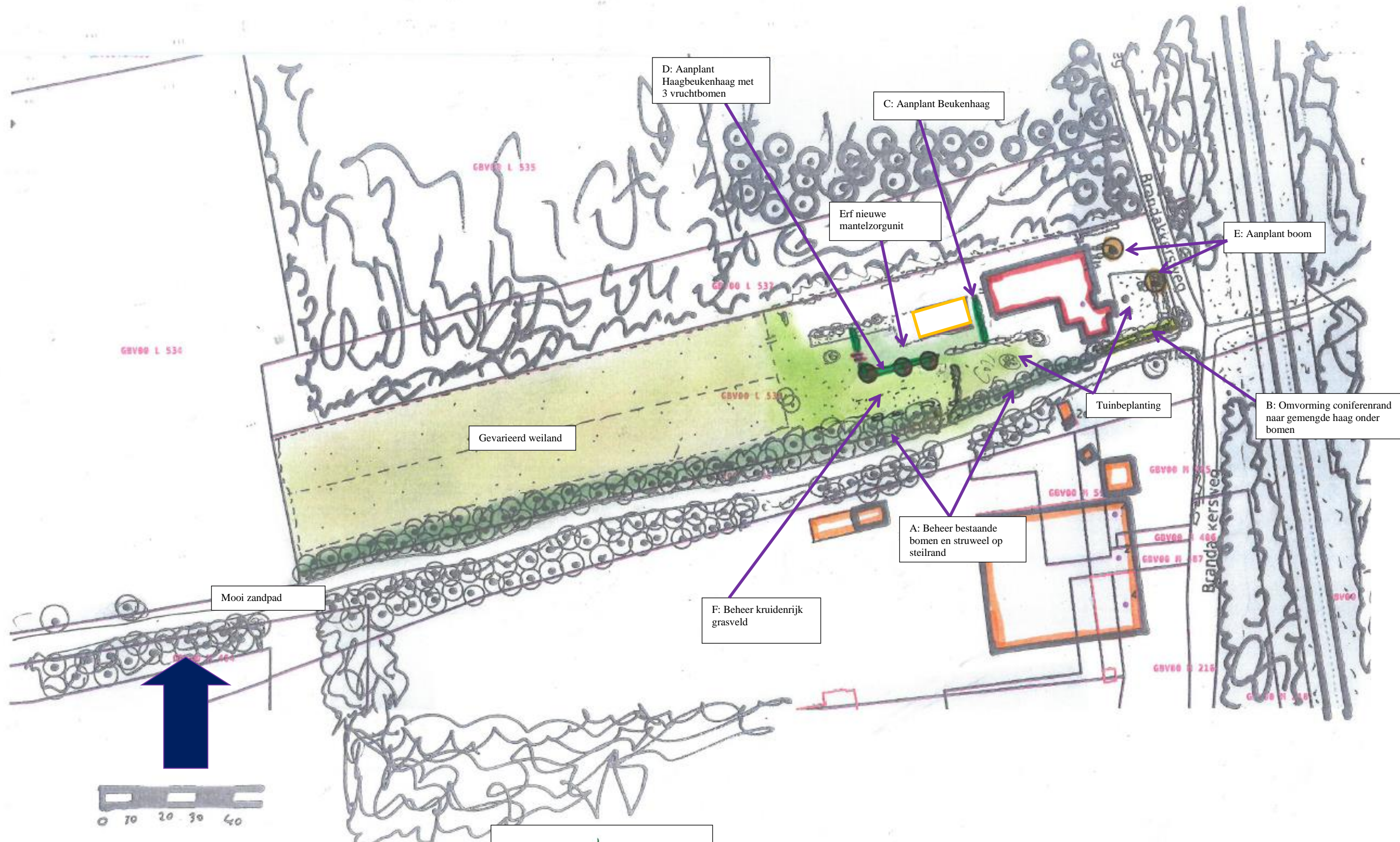
6. Onderbouwing groenelementen passend binnen de het authentieke landschap

 <p>transparent boomenscherm</p>	<p>WAT EN WAAR PLANTEN?</p>
 <p>groene corridor met kruidlaag</p>	<p>De meest voorkomende streekeigen boom- en struiksoorten voor het droge zandgrondlandschap en de plek op het erf en/of de omliggende percelen</p>
 <p>greppel extensief maai-beheer</p>	<p>BOMEN EN BOOMGROEPEN OP HET ERF Aanplant van bomen en solitaire groepen op en rond het erf met wintereik, ratelpopulier, haagbeuk, Amerikaanse eik of accacia</p>
 <p>Verandering van kleuren in het landschap door veenbessenteelt</p>	<p>HAAGAANPLANT OP OF ROND HET ERF Ongemengde hagen en blokhagen, snoeihoogte tot 1.50 meter van liguster of haagbeuk Gemengde hagen met snoeihoogte tot 1.50 meter met de soorten krent, hazelaar, hulst, liguster en haagbeuk</p>
	<p>AANPLANT PERCEELSRANDEN Laanbeplanting langs wegen en paden van wintereik, haagbeuk of Amerikaanse eik Houtwallen en bosschages; - Groene corridor met boomvormers zonder struiklaag door een lijnvormige aanplant van wintereik of Amerikaanse eik - Bosaanplant van boomvormers met struiklaag: boomvormers zoals ruwe berk, wintereik, grove den en/of douglas en struiklaag van kardinaalsmuts, liguster, wilde kamperfoelie, wegedoorn, egelantier, geoorde wilg, boswilg, lijsterbes en/of mispel</p>
	<p>AANLEG EN AANPLANT OP PERCELEN Stroken met schraal grasland en/of perceelranden met graanakkers. Opvang van hemelwater via een infiltratiegreppel. Struweelbeplanting langs greppels (infiltratie) bestaande uit vogelkers, wegedoorn en/of egelantier</p>
	<p>TIPS Hekwerken en afrasteringen; sluit het erf niet onnodig af met hekken en afrasteringen. Maak noodzakelijke afrastering minder zichtbaar door beplanting of een haag. Richt het erf in met een parkeerplaats, bomen en hagen, de entree is het visitekaartje van het bedrijf Vermijd overvloedige verlichting. Plaats verlichting zo laag mogelijk bij de grond. Leg niet meer verharding aan dan strikt noodzakelijk. Plant hoge bomen minimaal 2 meter van de erfscheiding en houdt bij het bepalen van de plaats van aanplant rekening met schaduw en kroon diameter van de volwassen boom. Maak het ook aantrekkelijk voor dieren. Verwerk vrijkomend snoeihout als houtruil door stamhout en/of takken te stapelen. Rillen met snoeihout vormen een biotoop voor amfibieën en insecten. Plant geen coniferen en bomen met een opvallende bladkleur.</p>

Figuur 6: Handvatten vanuit het inspiratieboekje zandgronden

Deze handvatten geven aan dat op een perfect erf/landschap gewerkt wordt met zowel eensoortige als gemengde hagen, met bomenrijen, boomgaarden en solitaire bomen. Stimulering van overhoeken, perceelranden, bloemrijk grasland zorgt ook voor de biodiversiteitsimpuls.

Voorgaande te verkrijgen middels het voorgestelde beheer!



**Figuur 7:
Inpassingsplan totaal**



7. Het Landschapsplan

De visie heeft geresulteerd in onderstaande plan. Met een juist beheer ontstaat er ook een meerwaarde voor de ecologische waarden.



A) Beheer bestaande bomen en struweel op steilrand

Deze zone ligt deels op eigendom initiatiefnemer en deels op gemeentegrond. Het beheer is de bomen en struiken mooi te behouden en fijn om de woekeraars, zijnde Amerikaanse Vogelkers weg te halen. Dit zijn er niet veel. Verder de struiken aan de weilandzijde om de 4 jaar wat terugsnijden en de takken in de rand verwerken. De gemeente zal het beheer doen van hun deel.

Voorgaande graag deskundig uitvoeren of adviseren ter plekke, zodat het mooie element ook als dichte struweelzone met de bomen zo behouden blijft.



B) Omvormen coniferenrand naar gemengde haag onder bomen

Deze haag vormt het nieuwe kader na weghalen coniferen. Er wordt gekozen voor een gemengde haag met 4 soorten.

De haag bestaat gemengd uit de volgende soorten:

25 %	Carpinus betulus	Haagbeuk
25 %	Prunus spinosa	Sleedoorn
25 %	Ligustrum vulgare	Wilde liguster
25 %	Cornus sanguinea	Gewone kornoelje

Er wordt gemengd in groepjes van 2 a 3 met 5 stuks per meter een gemengde haag gecreëerd. Makkelijke soorten die de eerste jaren de nodige waterzorg nodig hebben.

Deze haag hoeft maar 1 x per jaar gesnoeid te worden op hoogte van ca 1,50 meter, na de langste dag, waarmee er ruimte ontstaat voor biodiversiteit. Takken grotendeels opruimen en de voet van de haag mag beheerd worden als zoom, dus met een vegetatie.

C) Aanplant Beukenhaag tussen bestaande schuur en beoogde mantelzorgunit

In de tuinsfeer wordt een Beukenhaag gezet met 4 stuks per meter en aanplantmaat 60-80. Uiteindelijke hoogte ca 1,80 meter, om een afscheiding met schuur te verkrijgen. Beheer is 1 x snoei per jaar.



D) Aanplant Haagbeukenhaag met 3 hoogstam-vruchtbomen

In de erfsfeer komt er hier een haagbeukenhaag (mindere grond) en een 3 tal vruchtbomen. Passend bij de bestaande beplanting wat privacy en beschutting/schaduw biedt op de nieuwe mantelzorgunit.

De haag betreft *Carpinus betulus* met 4 stuks per meter en aanplantmaat 60-80. Hoogte zal worden ca. 1,20 meter, naar eigen beleving en 1 x per jaar snoei na de langste dag.

De 3 hoogstambomen zijn:

- 1 *Juglans regia* (okkernoot) achteraan
- 1 *Mespilus germanica* (Mispel) eerste
- 1 *Prunus* "Van" (Kers) middelste

De hoogstambomen hebben bij aanplant een maat van 12-14 en hebben verder niet heel veel snoei nodig. Sortiment is een voorstel, afhankelijk van smaak kan dit nader bepaald worden.



E) Aanplant 2 beeldbepalende bomen

Dit zijn 2 mooie plekken voor bomen die het aanzicht verrijken en gebouw inkleden. Nabij schuur een mooie smallere boom, zijnde *Carpinus betulus* "Fastigiata" smallere haagbeuk i.v.m. doorrijmogelijkheid.

In de voortuin een mooie *Ulmus laevis*, zijnde fladderiep, die een mooie pluim vormt bij de entree en past in straatbeeld.

De bomen hebben een aanplantmaat 14-16 en beheer is gericht op enige opkroning en verder volledig mooi laten uitgroeien.

F) Beheer kruidenrijk grasveld

Om de biodiversiteit te vergroten en beheer makkelijker te maken is het fijn dit veldje als gras-speelveld te ontwikkelen met een meer kruidenrijke vegetatie. Onderstaand mengsel door te zaaien en te beheren.

Beheer is enkele malen per jaar maaien na de bloei of wanneer nodig. Dit zorgt ervoor dat het een oase zal zijn voor vlinders!

Samenstelling		Bremos
Aardaker	<i>Lathyrus Tuberosus</i>	
Agrimonie	<i>Agrimonia eupatoria</i>	
Beemdooievaarsbek	<i>Geranium pratense</i>	
Boerenwormkruid	<i>Tanacetum vulgare</i> L.	
Cichorei wildtype	<i>Cichorium intybus</i>	
Duizendblad	<i>Achillea millefolium</i>	✓
Fluitenkruid	<i>Anthriscus sylvestris</i>	
Gele morgenster	<i>Tragopogon pratensis</i>	
Gewone brunel	<i>Prunella vulgaris</i>	
Gewone ereprijs	<i>Veronica chamaedrys</i>	
Glad walstro	<i>Galium album</i>	
Grasklokje	<i>Campanula rotundifolia</i>	
Groot streepzaad	<i>Crepis biennis</i>	
Hazenpootje	<i>Trifolium arvense</i>	
Hardzwenk	<i>Festuca Ovina subsp duriuscula</i>	✓
Hopklaver	<i>Medicago lupulina</i>	
Karwij	<i>Carum carvi</i>	
Kattedoorn	<i>Ononis spinosa</i>	
Kervel	<i>Anthriscus cerefolium</i>	
Scherpe boterbloem	<i>Ranunculus acris</i>	
Knoopkruid	<i>Centaurea jacea</i>	✓
Margriet	<i>Leucanthemum vulgare</i>	✓
Muskuskaasjeskruid	<i>Malva moschata</i>	
Pastinaak	<i>Pastinaca sativa</i>	
Rode klaver	<i>Trifolium pratense</i>	✓
Rolklaver	<i>Lotus corniculatus</i>	✓
Roodzwenkgras uitlopervormend	<i>Festuca rubra rubra</i>	✓
Roodzwenkgras gewoon	<i>Festuca rubra commutata</i>	✓
Smalle weegbree	<i>Plantago lanceolata</i>	
Struisgras	<i>Agrostis capillaris</i>	
Veldlathyrus	<i>Lathyrus pratensis</i>	
Voederwikken	<i>Vicia sativa</i>	
Vogelwikke	<i>Vicia cracca</i>	
Wilde peen	<i>Daucus carota</i>	
Witte klaver	<i>Trifolium repens</i>	✓
Wilde reseda	<i>Reseda lutea</i>	
Weidemadelief	<i>Bellis perennis</i>	

7. Conclusie

Dit landschapsplan met aanplant en beschrijving beheer laat zien dat het nu al mooie plekje nog mooier wordt!

Met meer ruimte voor de vlinders en de bijen!

9-7-2024

