

LANDSCHAPPELIJKE INPASSING LIMGROUP HORST AAN DE MAAS

Limgroup heeft de ambitie om in de komende jaren zijn bedrijfsactiviteiten uit te breiden en te verbreden. Dit vindt plaats op de kavel op de hoek van Veld-Oostenrijk en de Schengweg in Horst aan de Maas.

Om de ontwikkeling van dergelijke grootschalige bedrijven in de hand te houden is het Limburgs Kwaliteitsmenu (Provincie Limburg, 2010) opgesteld. Met behulp van dit kader kan de ontwikkeling van de bedrijven worden gefaciliteerd, maar ook de kwaliteit van het landschap worden verbeterd. Op basis hiervan is door de gemeente aan Limgroup gevraagd landschappelijke maatregelen en eventueel verdergaande kwaliteitsverbeterende maatregelen te treffen voor de gewenste uitbreiding.

De landschappelijke inpassing van het nieuw te ontwikkelen kassencomplex moet recht doen aan de landschappelijke opbouw en kwaliteiten van het gebied. De landschappelijke inpassing moet daarnaast recht doen aan de functie en het gebruik in het kader van de bedrijfseconomische belangen. Doelstelling van het nieuwe kassencomplex is immers het verbeteren en uitbreiden van de werkzaamheden van Limgroup. IMOSS bureau voor stedeboouw is gevraagd een studie te doen naar de landschappelijke inpassing van de toekomstige uitbreiding. Voorziggende studie zoekt de balans tussen de bedrijfseconomische belangen en de landschappelijke karakteristieken waarbij is ingezet op verdergaande kwaliteitsverbeterende maatregelen (de 'plus') bij de landschappelijke inpassing. Voor de inpassing is tevens rekening gehouden met de aanbevelingen in het Landshapskader Noord- en Midden-Limburg (Grontmij, 2006).



Beschrijving van de locatie

De locatie op de hoek van Veld-Oostenrijk en de Schengweg ligt ten noorden van Horst aan de Maas en maakt deel uit van een kassenconcentratiegebied. De langgerekte kavel wordt aan de oostzijde begrensd door Veld-Oostenrijk, aan de noordzijde door de Schengweg, aan de zuidzijde door een smalle watergang en aan de westzijde door het perceel van een andere eigenaar. De kavel wordt ontsloten via de Schengweg, een zandweg die begin 2010 afgesloten is voor doorgaand verkeer. De huidige bedrijfsbebouwing en gronden zijn vanaf de zijde van Veld-Oostenrijk via de Schengweg te bereiken. Op dit moment staan op de locatie een woonhuis, een grote loods en een kassencomplex met een kleinere loods eraan vastgeoppeld. Het overige terrein is onbebouwd en wordt gebruikt voor de teelt van asperges.

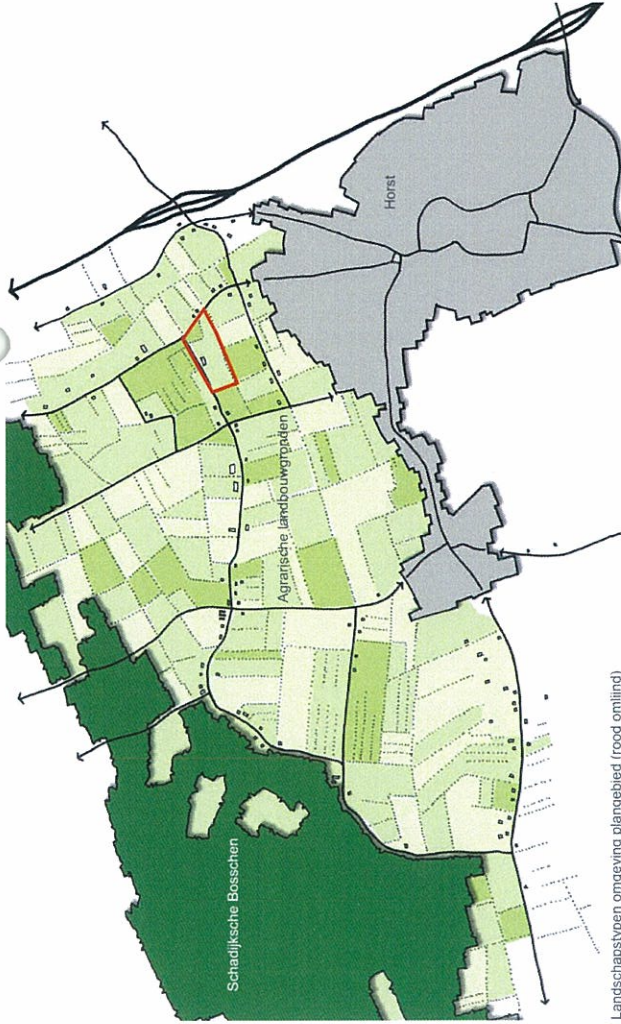
Historisch perspectief

Volgens het Landschapskader Noord- en Midden-Limburg valt de locatie aan de Schengweg onder de oudste bouwlanden van het gebied. Op deze velden hebben de eerste landbouwontwikkelingen plaatsgevonden en werden de eerste nederzettingen gesticht. Van oorsprong waren het grote open akkerbouwgebieden die collectief ontgonnen en gebruikt werden. De velden werden slechts doorsneden met smalle zandpaden, zonder opgaande beplanting. Langs de randen stonden de gebouwen. Ook op de historische kaart van 1838-1857 is te zien dat het plangebied in de rand van een open middengebied ligt. Afbakening van deze grote open ruimte was doorgaans door bos of bebouwing in de vorm van een kern/buurtschap of een lint.

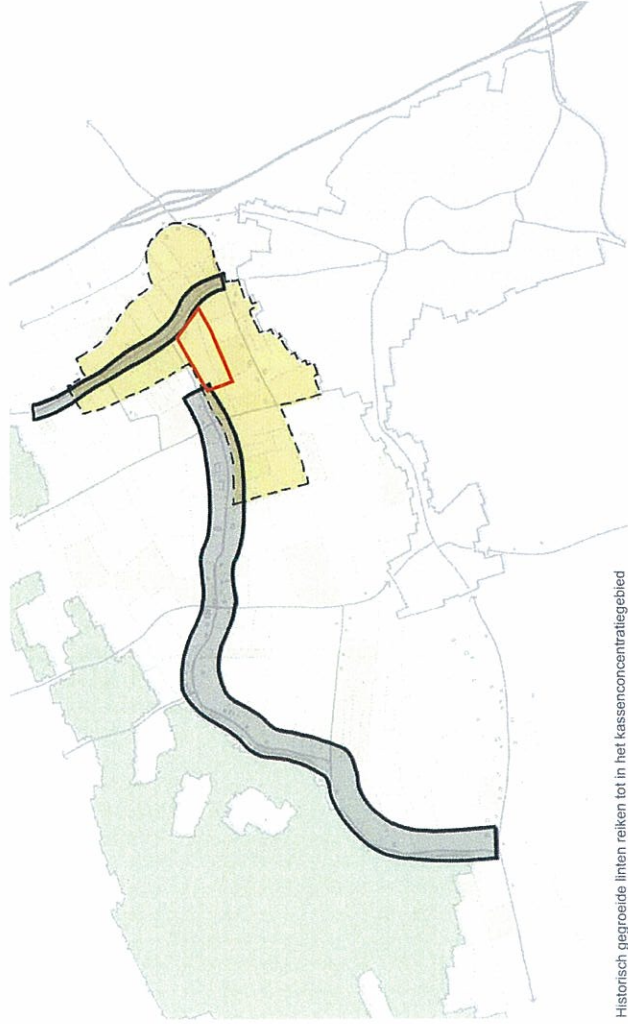
Horst en daarmee ook het noordelijker gelegen plangebied ligt tussen het geocopeerde beekdal van De Grootte Molenbeek en de oorspronkelijke droge heidegronden van de St. Martinusberg en de Leeg Heide (nu Schadijksche Bosschen). Doorgaande noord-zuidverbindingen tussen de dorpen en steden zijn in de huidige situatie nog steeds herkenbaar. Veld-Oostenrijk bijvoorbeeld ligt als lint parallel aan het beekdal en vormt een oude route van Horst naar Venray. In oost-westrichting, tussen de ontgonnen voedselrijke dalen en de hoger gelegen gronden, liep een netwerk van onverharde paden. Enkele van deze (met name in de rand van de velden) zijn in de huidige landschappelijke structuur terug te vinden als bebouwinglinten. Een voorbeeld hiervan is de Kempweg die uitkomt op het plangebied. Op kruispunten van de verschillende bebouwinglinten zijn in de huidige situatie verdichtingen in bebouwing te zien die kleine buurtschappen vormen.



Historische kaart anno 1838-1857



Landschapstypen omgeving plangebied (rood omlijnd)



Historisch gegroeide linten reiken tot in het kassenconcentratiegebied

RUIMTELIJK RAAMWERK

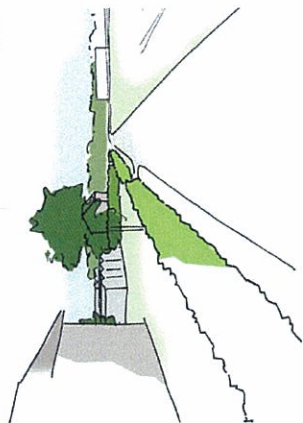
Opdrachtgever: Limgroep
 Datum: 22 juli 2010
 Schaal: n.v.t.
 Project-/Documentnummer: PN 280.02 / Doc. 05177-R



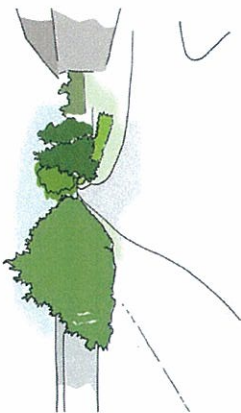
Ruimtelijke analyse

Om een gedegen landschappelijke inpassing voor te kunnen stellen is onderzoek gedaan in de directe omgeving van het plangebied. De oorspronkelijke open structuur omringd door bos of bebouwing is op veel plekken nog steeds zichtbaar. Het lint langs de Kempweg, dat deel uitmaakt van het geprojecteerde kassencentratiegebied, grenst in het noorden aan een open landschap dat aan de noordwestzijde begrensd wordt door Schadijksche Bosschen. Aan de oostzijde van Veld-Oostenrijk is echter een grote menging van gebruik zichtbaar. Het groene beeld van tuinen, boerenerven, tuinderijen en kwekerijen overheersen het beeld. De westzijde van Veld-Oostenrijk is onderdeel van het kassencentratiegebied en hier bepalen de kassencentralen het beeld. Tussen de kassen liggen open weiden. Opvallend aan de linten waar de kassencentralen aan grenzen is de ruimtelijke zonering. Direct langs de wegen ligt een zone van 30-40 meter waarin de woonhuizen, erven en het overige bij de kassen behorend gebruik zijn gelegen. Daarachter liggen de veelal aaneengesloten kassencentralen. Dit is ook herkenbaar op de percelen langs de Molenveldweg.

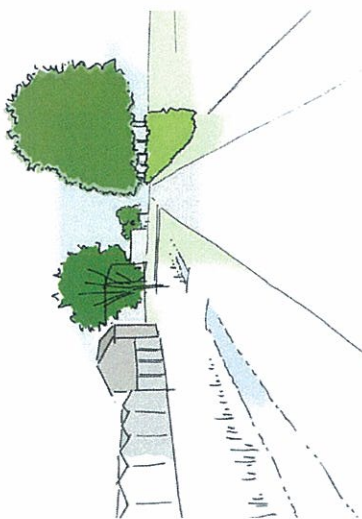
Op de kruising van Veld-Oostenrijk en de Molenveldweg ligt een concentratie van woon- en bedrijfsbebouwing. Deze concentratie heeft de uitstraling van een buurtschap. Ook op de kruising van de Schengweg, Molengatweg en Kempweg vormt de concentratie van bebouwing en groen een buurtschap. De Schengweg lijkt vanaf dit kruispunt meer op een toegang van een erf dan een doorlopende route. Dit buurtschap grenst aan de noordzijde aan het weids (oorspronkelijke) agrarische landschap. Dit open landschap wordt langs de Gortmolenweg begrensd met bomen, bossages en hagen.



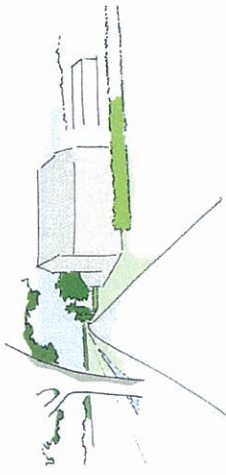
3. Molenveldweg



2. Doorkijk Schengweg - Kempweg - Molengatweg



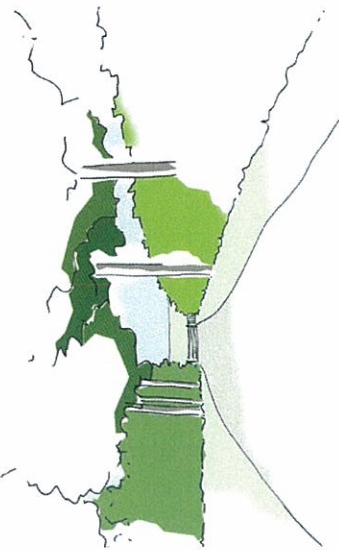
1. Kassencentratiegebied (Kempweg)



4. Veld-Oostenrijk



5. Zicht op kassengebied (Gortmolenweg)



6. Zicht naar achterliggend landschap (Gortmolenweg)



7. Zicht tussen woonerf en naastliggend landschap (Gortmolenweg)

PERCEEL IN RELATIE TOT DE OMGEVING

Opdrachtgever: Limgroep
 Datum: 22 juli 2010
 Schaal: n.v.t.
 Project-/Documentnummer: PN 280.02 / Doc. 05177-R

De opgave

Voor de locatie lijkt een aantal elementen voor de landschappelijke inpassing geen discussie op te leveren. De locatie ligt midden in het kassencentratie gebied en is landschappelijk gezien gericht op Veld-Oostenrijk.

Het deel van de Schengweg aan de zijde van Veld-Oostenrijk snijdt door het kassencentratiegebied. Ter hoogte van de kruising met de

Gortmolenweg en de Schengweg ligt de locatie aan de grens van het kassencentratiegebied, aan het 'buurtschap' en een soort agrarische overgangszone tussen het kassencentratiegebied en het open landschap.

De opgave voor de landschappelijke inpassing is om te bepalen wat de belangrijkste oriëntatie van de kavel is en op welke wijze de kavel ingepast moet worden naar de verschillende aangrenzende gebieden.



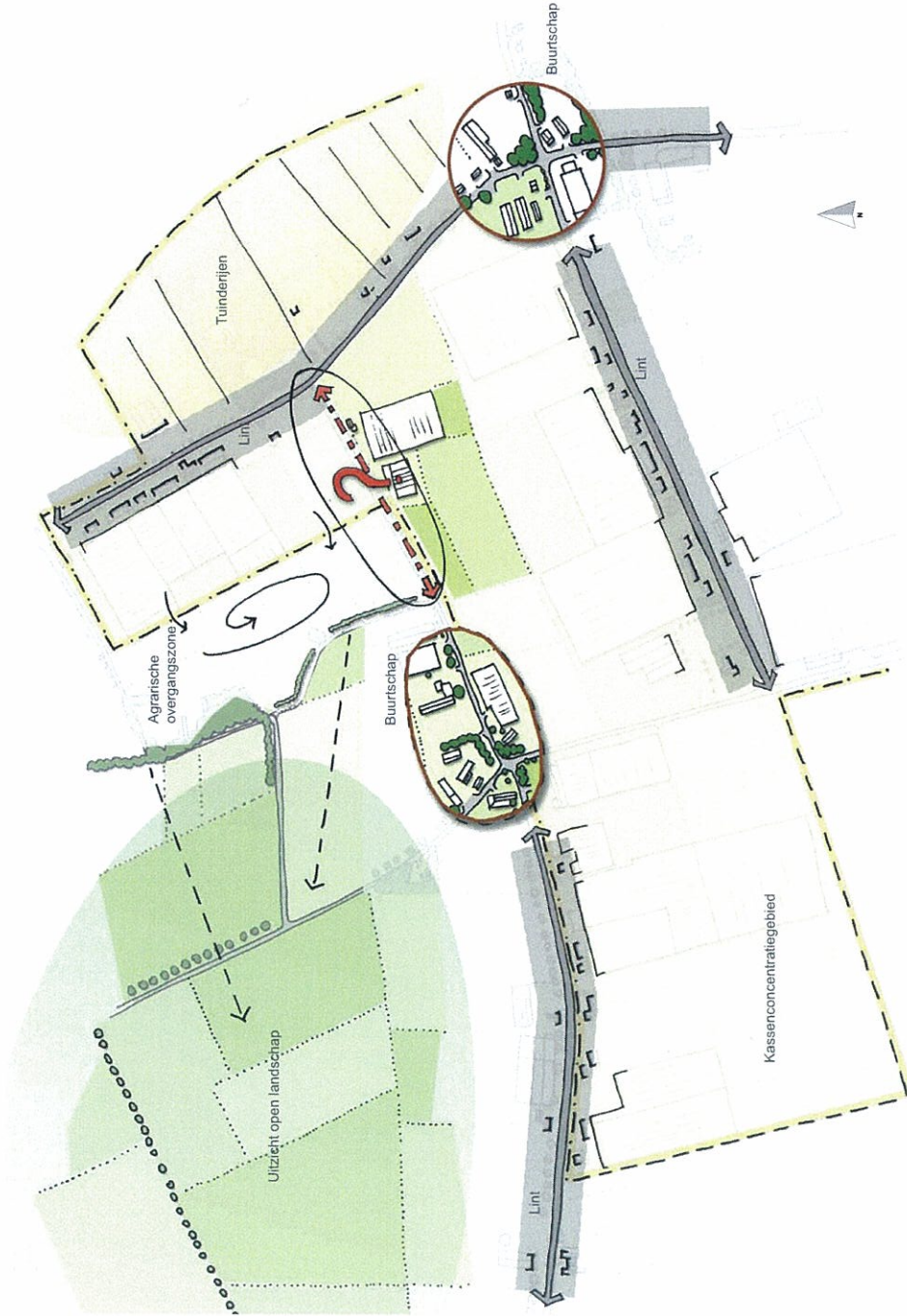
Open landschap met de Schaudjksche Bosschen op de achtergrond



Agrarische overgangszone



De tuinderijen langs de oostzijde van Veld-Oostenrijk



OPGAVE PERCEEL SCHENGWEG

Oprichtgever: Limgroup
 Datum: 22 Juli 2010
 Schaal: n.v.t.
 Project-/Documentnummer: PN 280.02 / Doc. 05177-R

IMOSS
 Smallepad 32
 3811 MG Amersfoort
 T 033 448 15 46
 F 033 448 15 48
 info@imoss.nl
 www.imoss.nl

**STEDENBOUW
 LANDSCHAP
 BUITENRUIMTE**

Uitwerking

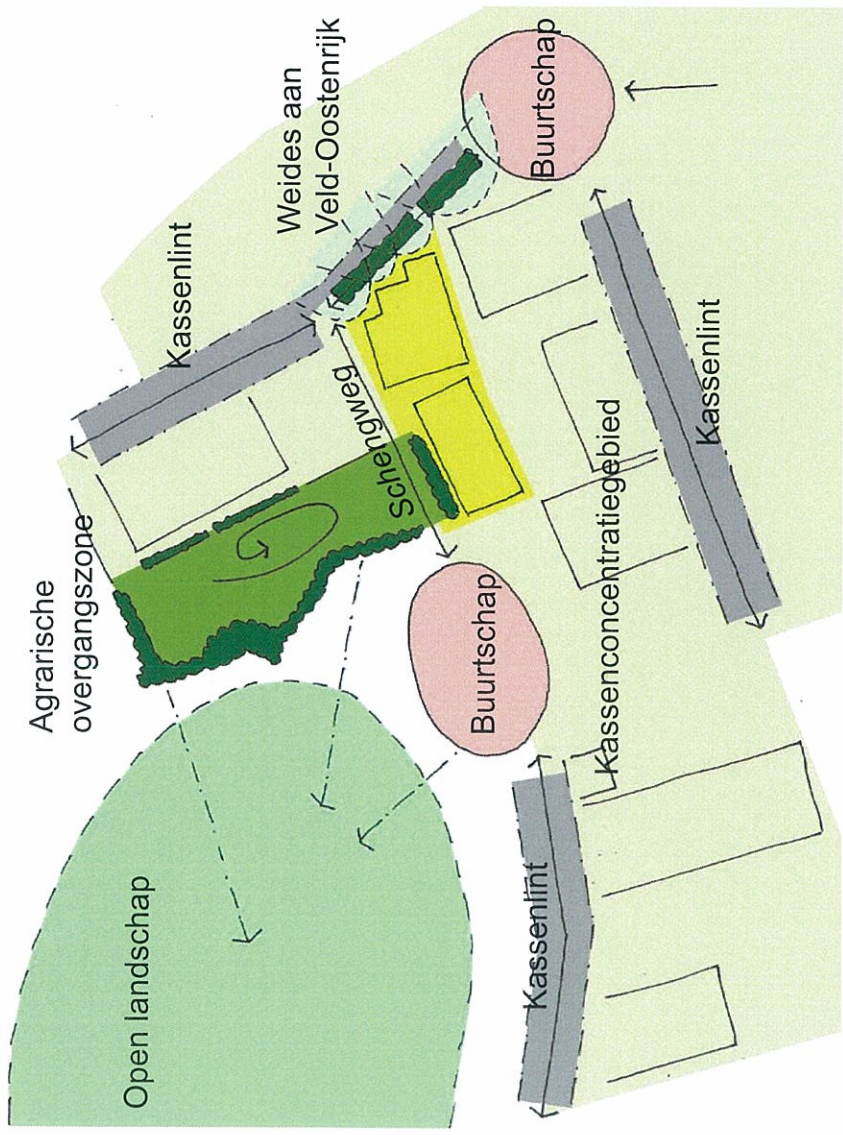
In de technische uitwerking wordt meer gedetailleerd weergegeven op welke wijze het bedrijf landschappelijk wordt ingepast. Binnen het idee is gezocht naar een zo rustig mogelijke uitstraling van de bedrijfsbebouwing (kassen en loodsen) en zijn twee clusters van bebouwing voorgesteld. Een cluster is gekoppeld aan de bestaande kas en sluit daarop aan. Het tweede cluster is meer gericht op de Schengweg. Om een rustiger beeld te creëren heeft Limseeds besloten de bestaande loods geheel af te breken en in de oriëntatie van de nieuwe kassen een nieuwe loods te bouwen. De nieuwe loods moet goed bereikbaar zijn voor vrachtkverkeer.

Langs Veld-Oostenrijk wordt voorgesteld om aansluitend op de bestaande bomen langs de weg lindes te planten. De lindes staan in een haag (o.a. Haagbeuk) van ongeveer 1,20 m hoog, die de weides voor de kassen scheiden van de weg. In de weides is er plek voor fruitbomen die een kleinere schaal introduceren en zorgen voor een versterkte dieptewerking. De hoek van Veld-Oostenrijk en de Schengweg krijgt bijzondere aandacht. Naast de bomen en de haag wordt hier gedacht aan een groen ingepast waterbassin. Bij de bomen op deze plek wordt gedacht aan zilverlindes. De afwisselend geplaatste bomen geven de Schengweg een informeel karakter. Bij het woonhuis en de loodsen bestaat de beplanting uit bomen, gras en hagen. Waar het kasconcentratiegebied overgaat in de agrarische overgangszone ligt langs de Schengweg een open infiltratiezone. Achter deze zone is bossage gedacht die de agrarische overgangszone een groene omlijsting geeft. Dit groen bevat Wegedoorn, Vuilboom, Rode Kormoelle, Gewone Hazelaar, Gewone Liguster, Gelderse Roos en Kardinaalsmuts en wordt maximaal 3,5 meter hoog.

Op basis van een gedegen watertoets moet nader invulling gegeven worden aan het infiltreren en eventueel vertraagd afvoeren van water. Aan de randen van de kavel worden infiltratiezones gereserveerd. Op de hoek Veld-Oostenrijk-Schengweg ligt een groot bassin. Daarnaast beschikt Limseeds over de mogelijkheid om water naar hun bassins op hun noordelijker terrein aan Veld-Oostenrijk te pompen. De eigen identiteit van Veld-Oostenrijk en de Schengweg, de groene omranding van de agrarische overgangszone en een rustige, uniforme uitstraling van het bedrijf leveren een extra bijdrage aan de landschappelijke inpassing.

Landschappelijke inpassing

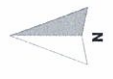
Uitgaand van de landschappelijke analyse en de door de gemeente opgestelde ambitie wordt ingezet op een gedifferentieerde aanpak zonder de totale uitstraling van het bedrijf als geheel uit het oog te verliezen. Aan Veld-Oostenrijk wordt ingezet op de beleving van de gebruikers ervan. Het profiel wordt begeleid met een haag en een leanstructuur. Riching de kassen wordt ingezet op de beleving van open weides die begrensd worden door de kassen. De Schengweg krijgt een informeler karakter door de schijnbaar willekeurige aanplant van bomen. Aan de oostzijde vormen hagen een doorzetting van het meer (tuin)culturele landschap rond Veld-Oostenrijk. Midden op de kavel is de entree van het bedrijf. De voorzijde van het erf wordt aansluitend op het groene beeld vanaf de Schengweg ingericht. Meer naar het zuidwesten krijgt de agrarische overgangszone op de kavel een groene begrenzing door opgaande bossages. Vanaf de Schengweg zijn de kassen boven de bossages nog zichtbaar. Vanaf de Gortmolenweg wordt het zicht erop door de bomen en bossages weggenomen. Tussen de Schengweg en de bossages ligt een open verdiepte graszone waar het overtollig regenwater kan infiltreren.



Ruimtelijk concept

SCHETSMODEL

Opdrachtgever: Limgroep
 Datum: 22 juli 2010
 Schaal: n.v.t.
 Project-/Documentnummer: PN 280.02 / Doc. 05177-R





Veld-Oostenrijk

Langs Veld-Oostenrijk wordt het ruimtelijk beeld voornamelijk bepaald door een menging van boerenerven, tuinderijen en boomkwekerijen. In aansluiting op deze kleinschaligheid wordt ter hoogte van het plangebied niet alleen lucht en ruimte gewaarborgd door het terugplaatsen van de rooilijn van de kassen, maar wordt een extra 'plus' toegevoegd. In de vrijgekomen ruimte wordt ingezet op een boomweide met oude Limburgse fruitrassen, een kruidenrijke onderbegroeiing en een rand van een gemengde haag. Deze hoogstamboomweides en -gaarden zijn kenmerkend voor het Limburgse landschap en vanuit cultuurhistorisch oogpunt zeer waardevol.

Boomweide

Om een goede vruchtbezetting te verkrijgen is het belangrijk meerdere rassen gemengd aan te planten. De bloeiperiode moet dan zoveel mogelijk gelijk liggen om kruisbestuiving te bevorderen. De volgende rassen worden voorgesteld (bij aanleg exact te bepalen op beschikbaarheid bij kweker): Sterappel, Gronsvelder Krumpke, Eysdens Klumpke en Court Pendu Rosat.

Afhankelijk van de plaats en het uiteindelijke doel van de bomen wordt gekozen voor een langzaam groeiende (M.9) of snel groeiende (M.26) onderstam. De hoogstambomen (ongeveer 1,60-1,90 meter stam) worden geplant als de groei tot stilstand is gekomen en worden om de circa 8-10 meter geplaatst. De maat voor de aan te planten bomen is 12/14 (stamomtrek op ca 1 meter hoogte). De stam van de bomen moet goed beschermd worden.

Voor een goede fruitproductie is het aan te bevelen één keer per jaar te snoeien. Omdat het in dit geval meer gaat om de landschappelijke aankleding, de productie komt op de tweede plaats, is één keer per twee tot drie jaar snoeien voldoende. De snoei vindt plaats in januari tot maart/april. Het is aan te bevelen voor de snoei een deskundige in te schakelen omdat het veel tijd kost en goed moet gebeuren.

Kruidenrijk grasland

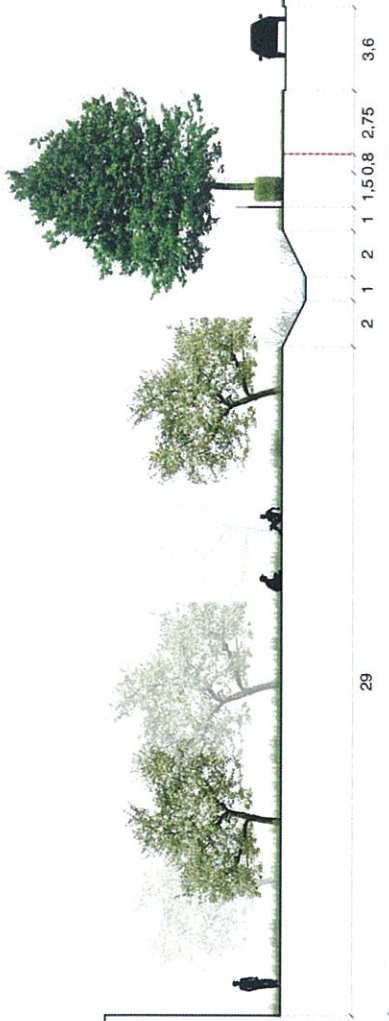
Onder de bomen wordt ingezet op een kruidenrijk grasland. Weinig maaien biedt mogelijkheden voor de natuur, bijvoorbeeld voor muizen en uilen en

DETAIL VELD-OOSTENRIJK

Oprichtingsgever: Limgroup
 Datum: 22 juli 2010
 Schaal: n.v.t.
 Project-/Documentnummer: PN 280.02 / Doc. 05177-R

29

37,3



insecten. Het maaien gebeurt twee keer per jaar na de bloeiperiode en het maaisel kan afgevoerd worden of (gedeeltelijk) op een hoop gelegd worden. Daarnaast is het gewenst om rondom de stammen en aan de randen van de weide een bloeiende soortenrijke rand te laten staan. Deze randen worden beheerd als zoom en één keer per jaar (liefst) gefaseerd gemaaid. Valfruit blijft zoveel mogelijk liggen omdat het onder andere vogels en dagvlinders aantrekt.

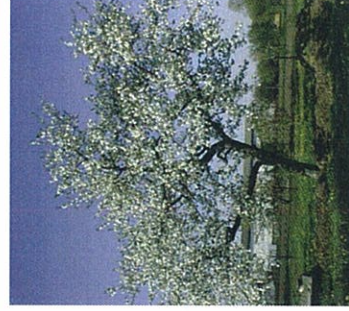
Gemengde haag

Rondom de boomweide, op de overgang naar het openbaar gebied, wordt een gemengde, halfhoge haag aangeplant. Naast de functie als afscheiding biedt de haag voedsel- en schuilgelegenheid aan vogels, zoogdieren en amfibieën. De breedte van de haag is 1 meter en de hoogte 1,20 meter. Het soorten wordt gemengd geplant en beheerd tot een haag. Eén keer per jaar wordt deze geknipt. De volgende soorten worden voorgesteld:

20 %	Carpinus betulus	Haagbeuk
15 %	Rhamnus frangula	Vuilboom
15 %	Cornus sanguinea	Rode Kornoelje
10 %	Corylus avallana	Gewone Hazelaar
10 %	Ligustrum vulgare	Gewone Liguster
15 %	Viburnum opulus	Gelderse Roos
15 %	Euonymus europaeus	Kardinaalsmuts

Bomen langs weg

In aansluiting op het oude lint wordt de weg begeleid door bomen. Net in de haag worden hiervoor zogenaamde drachtbronnen aangeplant. De soorten staan beter bekend als honing- en stuifmeeldragende gewassen. Zij zijn voedingsplanten voor de honingbij en andere insecten. Hiermee komt de bestuiving tot stand die nodig is voor de vruchtbezetting van onder andere fruit. De boom die langs Veld-Oostenrijk wordt voorgesteld is de Tilia cordata (Winterlinde). Deze Europese linde wordt zo'n 20-25 meter hoog en heeft een brede, ronde tot eivormige kroon. In de vroege zomer verschijnen sterk geurende, gele bloemen. Deze Winterlinde wordt aangeplant met de maat 16/18.



Hoogstam fruitboom



Impressie boomweide



Tilia cordata (Winterlinde)



Gemengde haag

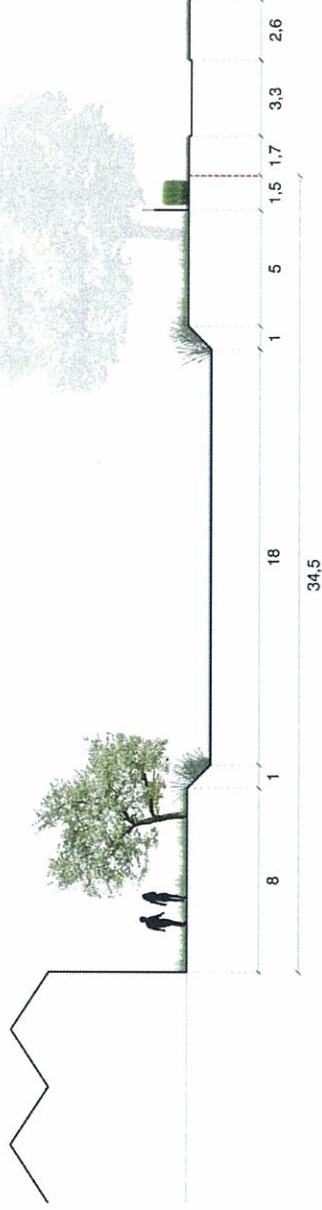


FOTOMONTAGE VELD-OOSTENRIJK | KIJKEND RICHTING NOORDEN

Opdrachtgever: Limgroup
Datum: 22 juli 2010
Schaafl: n.v.t.
Project-/Documentnummer: PN 280.02 / Doc. 05177-R

Smallepad 32
3811 MG Amersfoort
T 033 448 15 46
F 033 448 15 48
info@imoss.nl
www.imoss.nl

IMOSS
STEDENBOUW
LANDSCHAP
BOTENRUIMTE



Hoek Veld-Oostenrijk/Schengweg
 Met het oog op een goede landschappelijke inpassing wordt het geschetste ruimtelijk beeld langs Veld-Oostenrijk doorgezet op de hoek met de Schengweg en verbijzonderd door een waterbassin. Dit bassin wordt tegelijkertijd gebruikt voor de opvang van hemelwater, afkomstig van de kassen. De gedachte is om hier het waterbassin verdiept aan te leggen en in te passen met geleidelijke overgangen. Het karakter is eerder van een grote vijver die onderdeel uitmaakt van de boomweide, dan een gebruikelijke bak met zwart zeil en water. De exacte dimensionering van het bassin wordt tijdens de uitvoering bepaald. Voor beplantingstypen en -soorten: zie detail Veld-Oostenrijk.



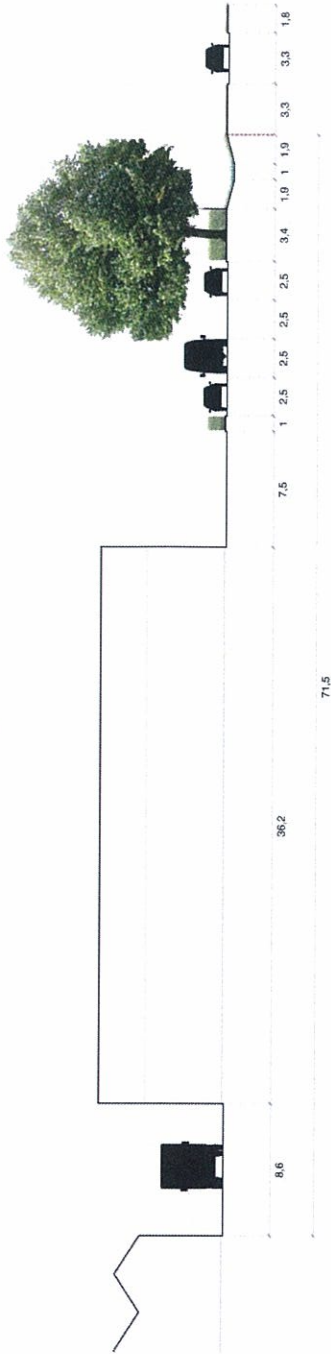
Geleidelijke overgang naar waterbassin



Fotomontage hoek Veld-Oostenrijk/Schengweg (Kijkend richting zuiden)

DETAIL HOEK VELD-OOSTENRIJK/SCHENGWEG

Opdrachtgever: Limgroup
 Datum: 22 juli 2010
 Schaal: n.v.t.
 Project-/Documentnummer: PN 280.02 / Doc. 05177-R



Entree

Aan de Schengweg is de ingang van Limgroup gesitueerd. Ter hoogte van de ingang zijn parkeervoorzieningen getroffen en er staat een loods voor opslag en er wordt een nieuwe paddenstoelkwekerij geplaatst.

Markering entree

Ter verbijzondering van de entree worden ter hoogte van de bestaande loods en de nieuwe paddenstoelkwekerij twee Tilia tomentosa 'Brabant' geplaatst. Deze Zilverlinde (tevens draachbron) wordt een hoge boom van rond de 25 meter hoog met een dichte, breed-kegelvormige kroon van wel 15 meter breed. Het blad is donkergroen met een opvallend dichte witviltige onderzijde. In de herfst kleurt het blad goudgeel. De bloemen zijn lichtgeel en sterk geurend. De Zilverlinde is door de sierwaarde van de bloem en de herfstkleur een zeer geschikte soort ter verbijzondering van de entree. De Zilverlinde wordt aangeplant in de maat 16/18.

Haag

Als afbakening van de entree en de parkeerplaatsen wordt ook hier ingezet op het aanbrengen van een haag. Omdat er sprake is van grote delen verhard oppervlak en om onderscheid aan te brengen in het karakter langs Veld-Oostenrijk en de Schengweg, wordt voorgesteld Carpinus betulus te planten. Er worden bijvoorbeeld 5 stuks per meter aangeplant met een hoogte van circa 0,80-1,00 meter en een breedte van circa 0,80-1,00 meter. De haag wordt jaarlijks geknipt en krijgt uiteindelijk een hoogte van circa 1,20 meter. Bijkomend voordeel is dat je hiermee ook het zicht op geparkeerde auto's wegneemt.



Carpinus Betulus



Haag ter afbakening parkeerplaatsen



Tilia tomentosa 'Brabant' (Zilverlinde)

RUIMTELIJK RAAMWERK

Oprachgever: Limgroup
 Datum: 22 juli 2010
 Schaal: n.v.t.

Project-/Documentnummer: PN 280.02 / Doc. 05177-R

Smallepad 32
 3811 MG Amstfoort
 T 033 448 15 46
 F 033 448 15 48
 info@imoss.nl
 www.imoss.nl

IMOSS
STEDENBOUW
LANDSCHAP
BUITENRUIMTE



Schengweg

Dit deel van het plangebied grenst aan een agrarische overgangszone dat doorzicht biedt naar het grote open landschap achter de Gortmolenweg. Karakteristiek aan het landschap waarin het plangebied is gelegen, is de verdichte rand rondom de open velden. Om een extra kwaliteitslag in het landschap te bieden, wordt een verdichte rand aan deze zijde van het perceel voorgesteld. Ook worden extra maatregelen getroffen voor de opvang van hemelwater.

Struikensingel

Een losse struikensingel variërend van 4 tot circa 14 meter breed wordt aan deze zijde aangeplant. De volgende soorten worden voorgesteld:

15 %	Rhamnus catharticus	Wegedoorn	aantal in groep: 5
20 %	Rhamnus frangula	Vuilboom	aantal in groep: 5
15 %	Cornus sanguinea	Rode Kornoelje	aantal in groep: 3
10 %	Corylus avallana	Gewone Hazelaar	aantal in groep: 4
10 %	Ligustrum vulgare	Gewone liguster	aantal in groep: 5
15 %	Viburnum opulus	Gelderse Roos	aantal in groep: 5
15 %	Euonymus europaeus	Kardinaalsmuts	aantal in groep: 5

Enkele van deze soorten komen ook terug in de gemengde haag aan de zijde van Veld-Oostenrijk, waardoor het perceel als eenheid herkenbaar is. De onderlinge plantafstand wordt ingezet op 1,50 meter en de singel heeft bij aanplant een hoogte van circa 0,60-0,80 meter. Het plantsoen wordt groepsgewijs geplant en beheerd tot een struikensingel van circa 3,5 meter hoog.

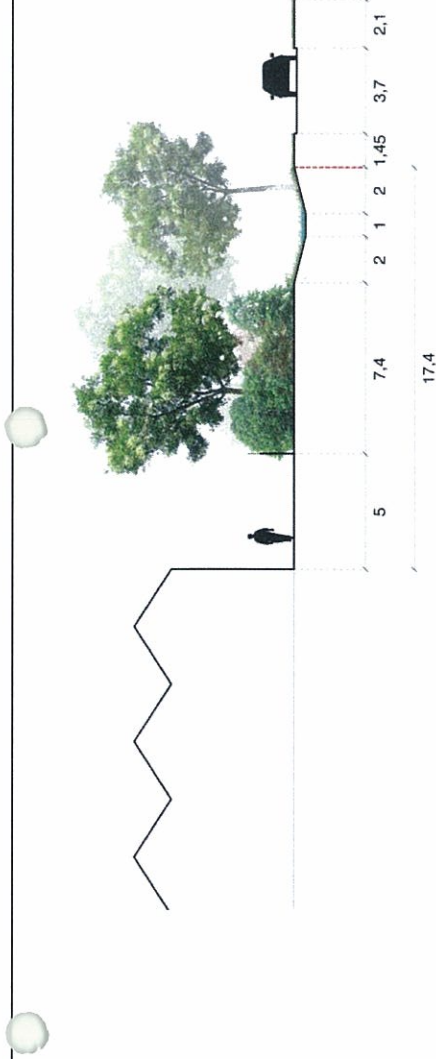
Vanwege de ecologische en landschappelijke waarde is het wenselijk niet vaak te snoeien. Bij plantafstanden van 1-1,5 m is dunning na 4 tot 6 jaar nodig.

Bomen

Ter bevordering van onder andere kruisbestuiving en dus de ecologische en landschappelijke kwaliteit worden in combinatie met de struikensingel honingbomen geplant. De Sophora japonica is een forse boom die ongeveer 15 meter hoog wordt. De kroon is breed rond en heeft opvallende olijfgroene twigen. In augustus-september kleuren de bloemen roomwit tot roomgeel. De Sophora japonica wordt redelijk willekeurig

DETAIL SCHENGWEG

Opdrachtgever: Limgroup
 Datum: 22 juli 2010
 Schaal: n.v.t.
 Project-/Documentnummer: PN 280.02 / Doc. 05177-R



aangeplant met een maat van 14/16 en op onderlinge afstand van 12-18 meter. De bomen staan op eigendom van Limgroup en groeien met begeleidingssnoei uit tot vrij opgaande bomen.

Infiltratiezone

Ter bevordering van hemelwateropvang wordt een smalle infiltratiezone (wadi) langs de perceelsgrens en de weg aangelegd. Deze zone bestaat uit een bloeiende soortenrijke zoom die gemiddeld één tot maximaal twee keer per jaar wordt gemaaid.



Sophora japonica (honingboom)



Struikensingel



Infiltratiezone



FOTOMONTAGE SCHENGWEG | KIJKEND RICHTING OOSTEN

Opdrachtgever: Limagroup
Datum: 22 juli 2010
Schaal: n.v.t.
Project-/Documentnummer: PN 280.02 / Doc. 05177-R

IMOSS
STEDENBOUW
LANDSCHAP
BUITENRUIMTE

Smallepad, 32
3811 MG Amersfoort
T 0333 448 15 46
F 0333 448 15 48
info@imoss.nl
www.imoss.nl

KLEURSTELLING BEBOUWING

De kleurstelling van de gebouwen aan de Schengweg is als volgt.

1. *Bestaande loods*
 Plint: grijs beton
 Gevelbekleding: sandwichpanelen; kleur Olive Green (RAL6003)
 Aluminium raam- en deurkozijnen; kleur RAL6010
 Ruiten in ramen en deur: helder
 Dakbekleding: sandwichpanelen; kleur Goosewing Grey (RAL7038)
 Overheaddeur: kleur RAL 6010
2. *Nieuwe Paddenstoelkwekerij*
 Gevelbekleding: sandwichpanelen; kleur Zilvergrijs (RAL9007), als loods
 Veld Oostenrijk 13
 Gevelbekleding: metselwerk kantoordeel; Mangaan baksteen, als recent
 kantoor Veld Oostenrijk 13
 Aluminium raam- en deurkozijnen; kleur RAL7022, als kantoor recent
 kantoor Veld Oostenrijk 13
 Ruiten in ramen en deur: helder
 Dakbekleding: sandwichpanelen; kleur Zilvergrijs (RAL9007)
 Overheaddeur: kleur RAL 6010
3. *Kassen*
 Rondom gehamerd glas in aluminium profielen.



Huidige loods aan kas Schengweg

KLEURSTELLING BEBOUWING EN FASERING

Opdrachtgever: Limgroup
 Datum: 22 juli 2010
 Schaal: n.v.t.
 Project-/Documentnummer: PN 280.02 / Doc. 05177-R

FASERING



COLOFON

Titel Landschappelijke inpassing Limgroup
 Opdrachtgever Limgroup
 Contactpersoon opdrachtgever Roel Hendriks
 Status Definitief
 Datum 22 juli 2010
 Projectnummer 280.02
 Documentnummer 05177/R
 Auteurs Gereon Bergeman
 Thamar IJax



IMOSS
 STEDEBOUW
 LANDSCHAP
 BUITENRUIMTE
 Smallepad 32
 3811 MG Ammerfoort
 T 033 448 15 46
 F 033 448 15 48
 info@imoss.nl
 www.imoss.nl