

Aardgastransportleiding Odiliapeel – Schinnen, deeltraject gemeente Horst aan de Maas

Gemeente Horst aan de Maas

Vastgesteld

NL.IMRO.1507.BPAIlgGasleiding-VA01



Aardgastransportleiding Odiliapeel – Schinnen, deeltraject gemeente Horst aan de Maas

Gemeente Horst aan de Maas

Vastgesteld

NL.IMRO.1507.BPAIgGasleiding-VA01

Rapportnummer:	211x03168
Datum:	26 maart 2012
Contactpersoon opdrachtgever:	Mevr. N. Tijman (NV Gasunie)
Projectteam BRO:	Dhr. P. Gerards, dhr. B. Hartkamp, dhr. F. Janssen en dhr. N. Paree
Trefwoorden:	Odiliapeel-Schinnen, NV Gasunie, Horst aan de Maas, Noord-Zuid
Bron foto kaft:	Hollandse Hoogte 14
Beknopte inhoud:	Ten behoeve van een nieuwe aardgastransportleiding van Odiliapeel naar Schinnen, als deel van het Noord-Zuid project dienen planologisch-juridische procedures te worden gevoerd. Onderhavig bestemmingsplan bevat de bestemmingsplanregeling voor de aanleg van de gasleiding in de gemeente Horst aan de Maas.

BRO Vestiging Tegelen
Industriestraat 94
5931 PK Tegelen
T +31 (0)77 373 06 01
F +31 (0)77 373 76 94
E tegelen@bro.nl

Inhoudsopgave	pagina
1. INLEIDING	3
2. BELEIDSKADER	5
2.1 Europees beleid	5
2.2 Rijksbeleid	6
2.3 Provinciaal beleid	9
2.4 Gemeentelijk beleid	12
3. OMSCHRIJVING PLANGEBIED	17
4. PLANBESCHRIJVING	19
4.1 Het plan	19
4.2 Stedenbouwkundige en ruimtelijke inpassing	23
4.3 Bestemmingswijziging	24
5. ONDERZOEK	25
5.1 Economische uitvoerbaarheid	25
5.2 Wegverkeerslawaaï	26
5.3 Bodem	26
5.4 Milieuzonering	28
5.5 Externe veiligheid	28
5.6 Luchtkwaliteit	32
5.7 Leidingen en infrastructuur	33
5.8 Archeologie	34
5.9 Cultuurhistorie	35
5.10 Natuur en landschap	36
5.11 Flora en fauna	39
5.12 Waterhuishouding	45
5.13 Verkeer en parkeren	48
5.14 Duurzaamheid	49
6. TOELICHTING OP DE VERBEELDING EN DE REGELS	51
6.1 Planstukken	51
6.2 Toelichting op de verbeelding en de regels	51

7. OVERLEG EN INSPRAAK	53
7.1 Resultaten inspraak	53
7.2 Resultaten overleg ex artikel 3.1.1 Bro	53

BIJLAGE 1: CONVENANT RACM

BIJLAGE 2: PROTOCOLLEN BESCHERMDE FLORA EN FAUNA

Uitgevoerde onderzoeken

- Achtergrondrapport water en bodem, 2-3-2009, Arcadis, kenmerk: 110623/CE9/078/000623
- Achtergrondrapport Natuur, Arcadis, kenmerk 110623/CE9/076/000623
- RAAP, aardgastransportleidingtracé Odiliapeel-Hommelhof (A665), Rapportnummer 1581, november 2007
- RAAP, Aardgastransportleidingtracé Odiliapeel-Melick (A-665), gemeenten Sint Anthonis, Venray, Horst aan de Maas, Peel en Maas, Kessel, Venlo, Beesel, Roermond en Roerdalen. Archeologisch vooronderzoek: een inventariserend veldonderzoek (verkennende en deels karterende fase), 9 september 2011.
- BRO, Achtergrondrapport ten behoeve de kwantitatieve risicoanalyse voor het leidingtracé Sint Anthonis – Schinnen, rapportnummer 211x02470, 19 december 2008.
- Natuurbalans Limes Divergens, Odiliapeel-Hommelhof, Onderzoek flora en fauna in kader van natuurwetgeving en MER, februari 2008
- Natuurbalans / Limes Divergens, AARDGASTRANSPORTLEIDING A-665 ODILIAPEEL – MELICK, Natuuronderzoek ten behoeve van toetsing aan de Flora- en faunawet, 4 oktober 2011
- KEMA, Kwantitatieve Risicotoetsing tracé Odiliapeel-Schinnen, 17 februari 2011

1. INLEIDING

NV Gasunie is voornemens een ondergrondse transportleiding voor aardgas aan te leggen van Odiliapeel naar Schinnen. Deze uitbreiding maakt deel uit van het Noord-Zuidproject. Het Noord-Zuidproject heeft als doel de gastransportcapaciteit in Nederland te vergroten. De nieuwe aardgasleiding is echter niet mogelijk binnen de vigerende bestemmingsplannen op het tracé.

De aardgasleiding kan wel gerealiseerd worden met behulp van een nieuw bestemmingsplan voor de betreffende gronden binnen de gemeente Horst aan de Maas.

In dit bestemmingsplan wordt de gewenste ontwikkeling juridisch- planologisch geregeld.

Relatie bestemmingsplan – MER

Het tracé Odiliapeel - Schinnen begint bij het eindpunt van het tracé Beuningen – Odiliapeel¹ en eindigt ten westen van Schinnen. De geplande leiding is een leiding met een 48 inch (120 cm) diameter en het totale traject zal circa 100 km lang worden. Daarnaast zullen de 11 locaties/afsluiterlocaties worden uitgebreid.

Op grond van wetgeving² is de aanleg van een aardgastransportleiding m.e.r.-plichtig wanneer het gaat om een leiding met een diameter van meer dan 80 cm en een lengte van meer dan 40 km.



Afbeelding 1: ligging plangebied

Het tracé heeft een lengte van

¹ Voor het tracé Beuningen - Odiliapeel is separaat een m.e.r.-procedure doorlopen, zie MER Aanleg Aardgastransportleiding Beuningen-Odiliapeel (MER 7), ARCADIS, d.d. 31-1-08. Deze is afgerond met het toetsingadvies van de commissie m.e.r. in de zomer van 2008.

² Wet milieubeheer en Besluit milieueffectrapportage 1994, zoals laatstelijk gewijzigd per 1 april 2011

circa 100 km en voldoet daarmee aan het lengte criterium van 40 km in de categorie 8, Bijlage C Besluit Milieu-effectrapportage 1994. Het tracé Odiliapeel- Schinnen is daarnaast onderdeel van een groter project dat in zijn geheel m.e.r.-plichtig is. Het gehele project is opgedeeld in meerdere deelprojecten waarvoor afzonderlijke m.e.r.-procedures worden doorlopen, waaronder de m.e.r. voor het traject tussen Odiliapeel en Schinnen. Voor de aanleg van de aardgastransportleiding wordt de project-m.e.r.-procedure gevolgd.

In het MER voor het tracé Odiliapeel - Schinnen worden ondermeer de milieueffecten van het tracé beschreven. Waar mogelijk zijn deze gegevens in deze toelichting verwerkt.

Opbouw toelichting

Deze bijbehorende toelichting is als volgt opgebouwd:

In hoofdstuk 2 wordt het rijks-, provinciaal en gemeentelijk beleidskader beschreven. Vervolgens komt in hoofdstuk 3 de huidige situatie aan bod, gevolgd door de gewenste toekomstige situatie in hoofdstuk 4. In hoofdstuk 5 worden de resultaten van het onderzoek, dat ten behoeve van de planrealisatie verricht is, belicht. Ten slotte komen in de hoofdstukken 6 en 7 de planstukken, het overleg en de procedure aan de orde.

2. BELEIDSKADER

In dit hoofdstuk zal aandacht worden besteed aan het Europees, Rijks-, provinciaal en gemeentelijk beleid (respectievelijk § 2.1, § 2.2 en § 2.3.) Bij het Europees beleid wordt in gegaan op de Gasrichtlijn en de kaderrichtlijn water. Bij het Rijksbeleid wordt ingegaan op de Nota Ruimte en de Gaswet. Voor het provinciaal beleid wordt gebruik gemaakt van het Provinciaal Omgevingsplan Limburg 2006 (POL 2006), een overkoepelend beleidsstuk. In het kader van het gemeentelijk beleid wordt ingegaan op het geldende bestemmingsplan.

2.1 Europees beleid

Europese Gasrichtlijn 2003/55/EC (2003)

Op 16 juli 2003 is de tweede Europese gasrichtlijn 2003/55/EC [i] gepubliceerd. In de richtlijn 2003/55/EC zijn gemeenschappelijke regels vastgesteld voor de transmissie, distributie, levering en opslag van aardgas. De richtlijn stelt de regels vast met betrekking tot de organisatie en de werking van de aardgassector, de toegang tot de markt, de criteria en procedures voor de verlening van vergunningen voor transmissie, distributie, levering en opslag van aardgas en het beheer van systemen. Nederland heeft de eisen van de EU-gasrichtlijn verwerkt in de Gaswet, die in 2000 van kracht is geworden.

EU-Kaderrichtlijn Water (2000)

Het Europese Parlement heeft in 2000 de EU-Kaderrichtlijn Water vastgesteld. Doel van deze richtlijn is het beschermen van water-ecosystemen/wetlands, waterafhankelijke land-ecosystemen en waterbronnen en bijdragen aan afzwakking van de gevolgen van overstromingen en perioden van droogte. De lidstaten moesten in 2003 alle nodige wettelijke maatregelen genomen hebben om aan de richtlijn te kunnen voldoen. Het streven voor 2015 is, dat in alle wateren in de Europese Unie zowel de chemische als de ecologische toestand goed is.

Voor het tracé van de geplande aardgastransportleiding betekent het dat de activiteiten de oppervlaktewaterkwaliteit niet extra mogen belasten. De plannen mogen geen blijvende verdrogende invloed hebben op de omgeving en ook niet voor een verhoogde kans op overstromingen zorgen.

2.2 Rijksbeleid

Nota Ruimte [2006]

De Nota Ruimte is een nota van het rijk, waarin de principes voor de ruimtelijke inrichting van Nederland vastgelegd worden. In de Nota Ruimte gaat het daarbij om inrichtingsvraagstukken die spelen tussen nu en 2020, met een doorkijk naar 2030. In de nota worden de hoofdlijnen van beleid aangegeven, waarbij de ruimtelijke hoofdstructuur van Nederland (RHS) een belangrijke rol zal spelen. De Nota Ruimte is op 17 mei 2005 door de Tweede Kamer aangenomen. Een meerderheid van de Eerste Kamer heeft op 17 januari 2006 ingestemd met de nota. De nota is d.d. 27 februari 2006 in werking getreden.

Op grond van de Invoeringswet Wro, artikel 9.1.2 lid 1 Overgangsrecht WRO is bepaald dat een planologische kernbeslissing (zoals de Nota Ruimte) gelijkgesteld wordt met een structuurvisie. Het recht van de planologische kernbeslissing zoals dat gold voor het tijdstip van inwerkingtreding van de Wro blijft van toepassing. In het kader van de Wro dienen echter niet alleen de verantwoordelijkheden en belangen benoemd te worden, maar zal ook inzichtelijk moeten worden gemaakt hoe deze belangen zullen worden verwezenlijkt. Het Rijk heeft derhalve de nationale ruimtelijke belangen geïdentificeerd in de Realisatieparagraaf nationaal ruimtelijk beleid. Ook deze Realisatieparagraaf heeft de status van structuurvisie.

Er zijn 33 nationale ruimtelijke belangen onderscheiden op basis van de Nota Ruimte. Dat is ook gedaan voor de andere bestaande Pkb's (ook van andere departementen). De nationale belangen zijn zaken waarvoor de rijksoverheid verantwoordelijkheid neemt en geven aan waar het rijk voor staat. De nationale belangen omvatten globaal genomen:

- nationale planologische principes zoals gebundelde verstedelijking en versterking van de kwaliteiten van het landschap;
- de ontwikkeling van de Randstad, de mainports en een aantal grote bouwlocaties;
- de bescherming en ontwikkeling van een aantal groene en blauwe gebiedscategorieën;
- ruimtelijke garanties voor de nationale grondstoffen- en energieproductie.

Op basis van de realisatieparagraaf nationaal ruimtelijk beleid is een viertal nationale belangen in het plangebied van toepassing. Deze nationale belangen zijn alle afkomstig uit de Nota Ruimte:

- *Milieukwaliteit en externe veiligheid*: het Rijk streeft naar een schone aantrekkelijke en veilige leefomgeving. Instrumentarium is ondermeer de Wet luchtkwaliteit, Wet geluidhinder, de Wet bodembescherming en het Besluit externe veiligheid inrichtingen. In hoofdstuk 5 wordt verder ingegaan op bovengenoemde aspecten.

- *Bescherming en nadere ontwikkeling leefgebieden van beschermde soorten:* ook buiten de EHS, VHR- en NB-wetgebieden is veel natuur gelegen die beschermd en ontwikkeld dient te worden. De Flora en faunawet en Natuurbeschermingswet zijn hier instrumenten voor. In paragraaf 5.11 wordt verder ingegaan op bovengenoemde aspecten.
- *Behoud en versterking van landschappelijke kwaliteit:* ook buiten de werelderfgoedgebieden en de nationale landschappen dient de landschappelijke kwaliteit expliciet meegenomen te worden in de ruimtelijke afwegingen. Het betreft hier zowel het behoud, versterking en vernieuwing van de landschappelijke kwaliteit. In paragraaf 5.10 wordt verder ingegaan op bovengenoemde aspecten.
- *Het op orde houden van het regionale watersysteem:* het op orde brengen en houden van het regionale watersysteem heeft als doel het land te beschermen tegen wateroverlast, zoetwatervoorraden veilig te stellen, het voorkomen van verdroging en onnodige bodemdaling, watertekorten en verzilting, de verbetering van de kwaliteit van grond- en oppervlaktewater, een goede ecologische waterkwaliteit en de versterking van ruimtelijke kwaliteiten. In paragraaf 5.12 wordt verder ingegaan op bovengenoemde aspecten.

In de Nota Ruimte is over ondergronds transport aangegeven dat het voor de toekomst van met name de Nederlandse industrie belangrijk is om netwerken van hoofdtransportleidingen voor het transport van grondstoffen (zoals aardgas, aardolie, water en chemicaliën), halffabricaten en rest- en afvalstoffen te creëren tussen de zeehavens en de industriële centra. Voor de energievoorziening in Nederland en de omliggende landen is het netwerk van hogedruk aardgastransportleidingen belangrijk.

Doel van het beleid is om problemen en knelpunten bij de ondergrondse ordening te voorkomen, waar mogelijk bundeling met andere lijninfrastructuur te bevorderen en de veiligheid rondom deze leidingen te waarborgen.

Het rijk ondersteunt het beleid van de Europese Unie voor een Trans-Europees Netwerk Energie (TEN-E). De rol van de overheid ligt daarnaast bij de ruimtelijke reservering van tracés voor hoofdtransportleidingen.

Er zijn op dit moment in de Nota Ruimte geen nieuwe tracés voorzien. Wel hebben bestaande tracés vanwege hun directe of indirecte ruimtebeslag ruimtelijke consequenties. Vanwege dit beslag is het landelijk net van hoofdverbindingen uit het Structuurschema Buisleidingen (SBUI) aangevuld met inmiddels gerealiseerde tracés en opgenomen in de Nota Ruimte. Het landelijk net van hoofdtransportleidingen voorziet in hoofdverbindingen tussen de belangrijkste industrie- en (zee)havengebieden in Nederland en de buurlanden, en tussen Nederland en de Noordzee.

Waar in het SBUI onderscheid werd gemaakt in buisleidingenstraat, -strook en -zone, zijn deze vervangen door indicatieve aardgastransportleidingentracés die de globale ligging van bestaande tracés aangeven.

Op een eventuele ruimtelijke reservering voor tracés met hoofdtransportleidingen is het beleid van toepassing, zoals weergegeven in de Nota Risico-Normering Vervoer Gevaarlijke Stoffen (RNVGS, 1996). Daarin staan normen voor onder andere buisleidingen. Deze normen uit deze nota vormen de basis voor besluiten over ruimtelijke gevolgen van buisleidingen. Ten slotte zal het rijk, in nader overleg met betrokken partijen, onderscheid maken in tracés waar er (indien gewenst) nieuwe aardgastransportleidingen bij gelegd kunnen en mogen worden en tracés waar dat niet het geval is (conserverende aardgastransportleidingentracés).

Provincies en gemeenten nemen de feitelijke ligging van de tracés van het landelijk net van hoofdtransportleidingen onverkort op in de streek- en bestemmingsplannen. Voor leidingstroken wordt een ruimtelijke reservering aangehouden, waarbinnen beperkingen gelden ten aanzien van grote ruimtelijke ontwikkelingen zoals woonwijken en flatgebouwen. Waar de ruimte beperkt is, kan de breedte van het tracé, in overleg met het rijk, over korte lengte worden beperkt door risicoreducerende maatregelen (zoals dikkere pijp en afdekken) te treffen. Het rijk zal op grond van de Nota RNVGS alsmede het beleid zoals dat voortvloeit uit de beleidsvernieuwing van het Vierde Nationaal Milieubeleidsplan (NMP4), opnieuw de veiligheidsafstanden uitwerken die gelden vanaf de leidingen tot aan andere activiteiten en bestemmingen die zich niet laten verenigen met het karakter van de vervoerde (gevaarlijke) stoffen. Ten slotte zal het rijk een beheersstrategie voor hoofdtransportleidingen uitwerken.

Aangezien de nieuwe gasleiding waar mogelijk gebundeld bij bestaande leidingen gerealiseerd wordt én hiermee het hoofdleidingnet versterkt wordt, sluit de ontwikkeling aan bij het beleid van het rijk zoals verwoord in de Nota Ruimte. In hoofdstuk 5 wordt aangegeven dat er voor de aspecten externe veiligheid, landschap, flora en fauna en waterbeheer tevens wordt voldaan aan het Rijksbeleid.

Gaswet [2004]

De tweede Europese gasrichtlijn 2003/55/EG van de Europese Unie is geïmplementeerd in de Gaswet. In de Gaswet zijn regels voor het transport en de levering van gas opgenomen. Kernthema's binnen de Gaswet zijn het geleidelijk vrijmaken van de markt en de regulering van de toegang tot het gasnetwerk. De Nederlandse gasmarkt is sinds 1 juli 2004 geliberaliseerd. Relevant artikel uit de Gaswet ten aanzien van aardgasleidingaanleg is Artikel 10, lid 1: "Een gastransportbedrijf, een gasopslagbedrijf of een LNG-bedrijf heeft tot taak zijn gastransportnet, onderscheidenlijk zijn gasopslaginstallatie of zijn LNG-installatie op economische voorwaarden in werking te hebben, te onderhouden en te ontwikkelen op een wijze die de veilig-

heid, doelmatigheid en betrouwbaarheid van dat gastransportnet of die installatie en van het transport van gas waarborgt en het milieu ontziet”.

Met de realisatie van de nieuwe gasleiding wordt voldaan aan de uitgangspunten voor een gastransportbedrijf, zoals aangegeven in de Gaswet.

2.3 Provinciaal beleid

Provinciaal Omgevingsplan Limburg

Op 22 september 2006 is door Provinciale Staten van Limburg het Provinciaal Omgevingsplan Limburg 2006 (POL2006) vastgesteld. In 2008 is het POL2006 geactualiseerd aan de nieuwe ruimtelijke wetgeving. In 2010 is het POL2006 nogmaals geactualiseerd aan de hand van de POL-aanvulling Verstedelijking, gebiedsontwikkeling en Kwaliteitsverbetering.

Het POL2006 is een streekplan, het provinciaal waterhuishoudingplan, het provinciaal milieubeleidsplan en bevat de hoofdlijnen van het provinciaal verkeer- en vervoersplan. Tevens vormt het POL2006 een economisch beleidskader op hoofdlijnen, voorzover het de fysieke elementen daarvan betreft, en een welzijnsplan op hoofdlijnen, voorzover het de fysieke aspecten van zorg, cultuur en sociale ontwikkeling betreft.

Naast beleid op het gebied van ruimtelijke ordening, milieu en water, welzijn en economie, geeft het POL2006 de hoofdlijnen van het beleid voor externe veiligheid. Er wordt naar gestreefd dat de externe veiligheidsrisico's als gevolg van het produceren, transporteren en werken met gevaarlijke stoffen voor burgers en objecten beperkt zijn. Uitgangspunt hierbij is dat minimaal voldaan wordt aan de landelijk vastgestelde normen voor het plaatsgebonden risico en het groepsrisico. Zie ook paragraaf. 5.5.

Over ondergrondse leidingen wordt in het POL 2006 vermeld dat de beoordelingscriteria voor technische infrastructuur zoals, transport- en buisleidingen zijn opgenomen in de Handreiking Ruimtelijke ontwikkeling. Hierin is bepaald dat voor technische infrastructuur bundeling en een gestrekt karakter gewenst is.

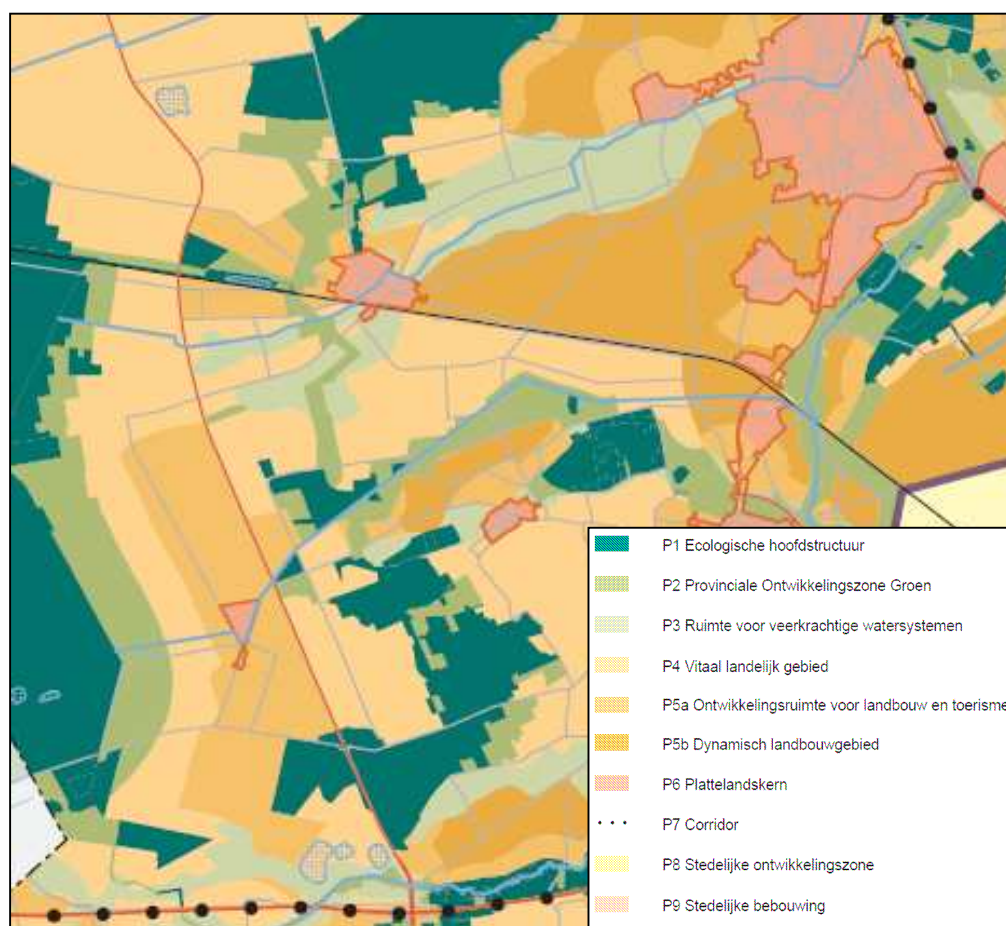
Voor de goede orde wordt vermeld dat het Limburgs Kwaliteitsmenu op de uitbreiding van de leidingstrook niet van toepassing is, aangezien er geen sprake is van nieuw (bovengronds) ruimtebeslag.

Perspectieven uit het POL2006

In de gebiedsgerichte aanpak uit het POL2006 worden voor het Limburgs grondgebied 11 perspectieven, met uiteenlopende visies op ontwikkelingsmogelijkheden

onderscheiden. Het deel van het tracé op het grondgebied van de gemeente Horst aan de Maas is gelegen in meerdere perspectieven. Deze zijn hier onder weergegeven.

- *Ecologische hoofdstructuur (EHS, P1)*: Centraal staat in dit perspectief het beschermen en realiseren van een samenhangende robuuste structuur van natuur- en bosgebieden en verbindingen daartussen. Voor ontwikkelingen die de wezenlijke kenmerken en waarden van deze gebieden aantasten of de nagestreefde natuurontwikkeling belemmeren geldt het "nee, tenzij"-regime. Als dergelijke activiteiten toch toegestaan worden zal compensatie moeten plaatsvinden.
- *Provinciale ontwikkelingszone groen (POG, P2)*: Het beleid is gericht op het versterken en ontwikkelen van natuur- en landschapswaarden. De aanwezige waarden zijn richtinggevend voor ontwikkelingen op andere terreinen. Daarnaast ligt de nadruk op het instandhouden van een goede toeristisch-recreatieve structuur en een op het landschap georiënteerde landbouw.



Afbeelding 2: Uitsnede POL kaart (actualisatie 2011)

- *Perspectief 3 “Veerkrachtige watersystemen”*
Blijkens de perspectievenkaart van het POL2006 behoort het projectgebied tot perspectief 3 ‘Veerkrachtige watersystemen’. Dit perspectief heeft betrekking op de meer open delen van beekdalen, winterbed van de Maas en steilere hellingen, voorzover deze geen deel uitmaken van EHS of POG. De betreffende gebieden hebben een relatief open karakter en zijn ingericht voor gebruik door vooral grondgebonden landbouw. Lokaal komt ook niet-grondgebonden landbouw voor. Met name langs waterplassen, maar ook verspreid over het gebied P3 zijn veel toeristische voorzieningen aanwezig.
De ontwikkeling van functies in deze gebieden is mogelijk mits dit aansluit op het bieden van ruimte aan een voldoende veerkrachtig watersysteem voor de opvang van hoge waterafvoeren, het bestrijden van watertekort en verdroging en het voorkomen van erosie in aanvulling op de perspectieven 1 en 2. De veerkrachtige watersystemen vormen een belangrijke continuïteit in het landschap zowel visueel-ruimtelijk als cultuurhistorisch, en bieden een goed houvast voor investeringen in landschapontwikkeling.
- *Perspectief 4:* De locatie is in het Provinciaal Omgevingsplan Limburg 2006 (POL2006) gelegen binnen het perspectief 4 ‘Vitaal landelijk gebied’. De inrichting van deze gebieden wordt in belangrijke mate bepaald door de landbouw met een van gebied tot gebied verschillende aard en dichtheid aan omgevingskwaliteiten.
- *Perspectief 5a:* Blijkens de perspectievenkaart van het POL2006 behoort het projectgebied tot perspectief 5a ‘Ontwikkelingsruimte voor landbouw en toerisme’. De inrichting van deze gebieden wordt in belangrijke mate bepaald door de landbouw met een van gebied tot gebied verschillende aard en dichtheid aan omgevingskwaliteiten. Binnen dit perspectief wordt ruimte geboden aan optimale ontwikkeling van land- en tuinbouw in al haar diversiteit. Nieuwe ontwikkelingen dienen plaats te vinden met respect voor de aanwezige kwaliteiten in het gebied.
Ook verbreding van de plattelandseconomie is een belangrijk streven in de P5a-gebieden. Hierbij wordt tevens een bijdrage aan het behoud en de versterking van de natuur- en landschapskwaliteit verwacht. Mogelijkheden bestaan er voor de toeristische sector, voor verbrede landbouw en voor kleinschalige dienstverlenende bedrijven (onder andere in VAB’s (vrijkomende agrarische bedrijfsgebouwen)).
- *Perspectief 5b ‘Dynamisch landbouwgebied’*
Blijkens de perspectievenkaart van het POL2006 behoort het projectgebied tot perspectief 5b ‘Dynamisch landbouwgebied’. Het betreft concentratiegebieden en projectvestigingsgebieden voor de glastuinbouw en de landbouwontwikkelingsgebieden voor intensieve veehouderij, en combinaties daarvan. Hier wordt de ruimte geboden voor een duurzame, optimale ontwikkeling van deze vormen van landbouw. Een goede landschappelijke inpassing van het betreffende concentratiegebied glastuinbouw of landbouwontwikkelingsgebied en bescherming

van de aanwezige omgevingskwaliteiten gelden daarbij als randvoorwaarden, net als het bereiken van een basiskwaliteit voor milieu en water. Dit vraagt de nodige aandacht gezien het intensieve karakter van de ontwikkelingen. Bij ontwikkelingen wordt bij de toepassing van de BOM+ naar de kwaliteitsbijdrage op gebiedsniveau gekeken.

Conclusie

In het perspectievenbeleid wordt niet specifiek in gegaan op het beleid omtrent technische infrastructuur. De aanleg van de gastransportleiding dient echter te voldoen aan de gestelde doelen in de perspectieven. Hierbij zijn met name de landschappelijke kwaliteiten, de flora- en fauna waarden en de bepalingen omtrent het watersysteem van belang. Op deze aspecten wordt nader in gegaan in de paragrafen 5.9, 5.10 en 5.11. De aardgastransportleiding wordt echter ondergronds, gebundeld met reeds aanwezige leidingen en gestrekt van karakter aangelegd. Hierdoor ontstaan er geen permanente effecten op de waarden in de verschillende perspectieven.

2.4 Gemeentelijk beleid

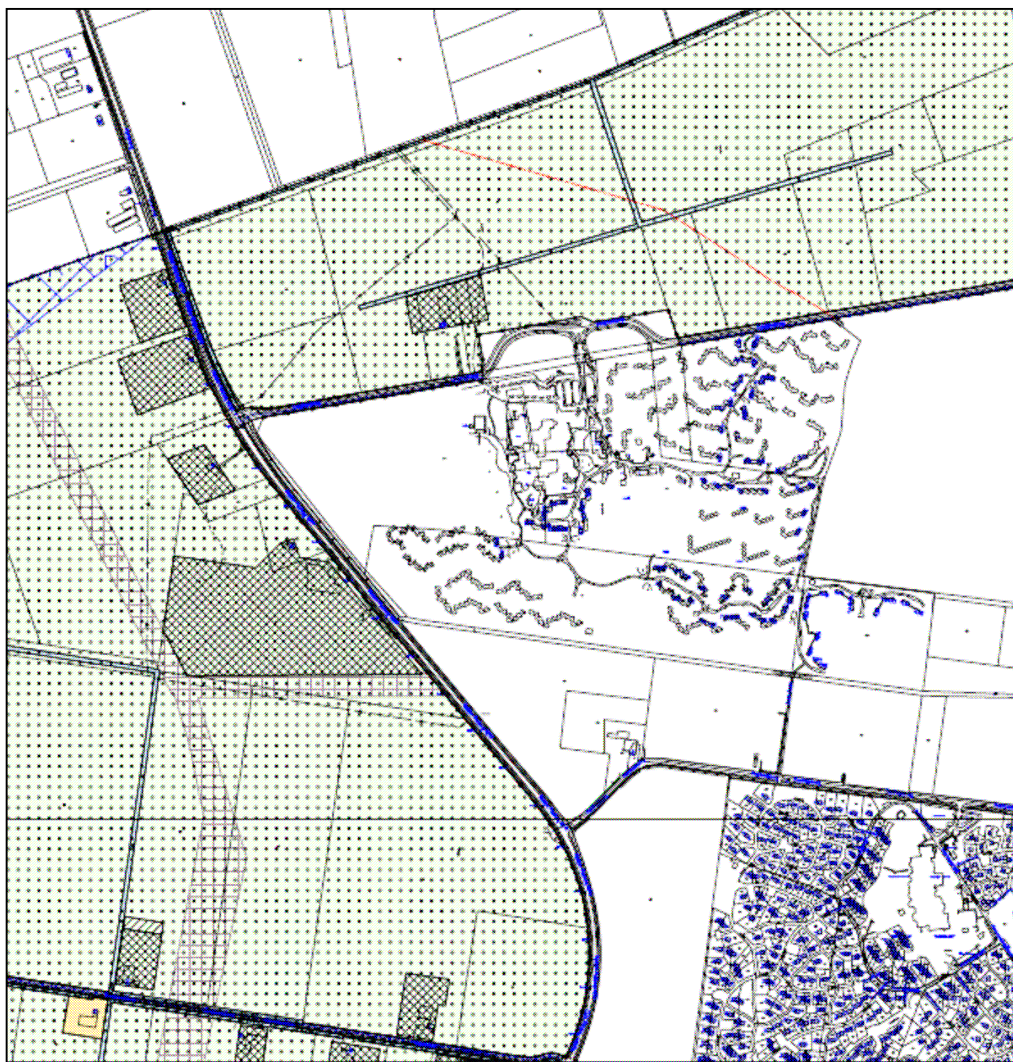
Bestemmingsplan 'Buitengebied deelgebied 1'

Het plangebied is voor een klein deel gelegen in het bestemmingsplan 'Buitengebied, Deelgebied 1. Dit bestemmingsplan is vastgesteld door de gemeenteraad van de gemeente Horst aan de Maas in juli 2009.

De gronden waar de reeds aanwezige gasleidingen zijn gelegen binnen dit bestemmingsplan hebben de bestemming 'Leidingen' met de aanduiding 'Gasleiding'. De op de verbeelding als 'Gasleiding' aangeduide gronden zijn bestemd voor een ondergrondse hoge druk aardgastransportleiding met een belemmerde strook ter breedte van 5 meter aan weerszijden van de hartlijn van de leiding.

Hier mag alleen worden gebouwd ten dienste van de bestemming. Voor grondwerkzaamheden binnen deze zone is een omgevingsvergunning vereist.

De nieuwe leiding wordt deels buiten deze bestemming aangelegd. Het gebruik van de gronden buiten de als 'gasleiding' aangeduide gronden is strijdig met de bestemmingen buiten de leidingzone. Deze bestemmingen zijn: 'Agrarische doeleinden met landschappelijke en natuurwaarden, 'verkeersdoeleinden' en 'primair water'.



Afbeelding 3: uitsnede verbeelding bestemmingsplan 'Buitengebied, deelgebied 1'.

Bestemmingsplannen 'Park de Peelbergen'

Het plangebied is voor het grootste deel van het tracé echter gelegen binnen de bestemmingsplannen voor Park de Peelbergen'. Het bestemmingsplan 'Park de Peelbergen Horst aan de Maas' is door de gemeenteraad vastgesteld op 19 september 2006 en is gedeeltelijk goedgekeurd door Gedeputeerde Staten van de provincie Limburg op 3 augustus 2007.

Voor de gronden in de voormalige gemeente Sevenum is het bestemmingsplan 'Park de Peelbergen Sevenum' van kracht. De gemeenteraad van Sevenum heeft dit bestemmingsplan op 9 oktober 2009 vastgesteld en het bestemmingsplan is goedgekeurd door Gedeputeerde Staten van Limburg op 5 juni 2007.

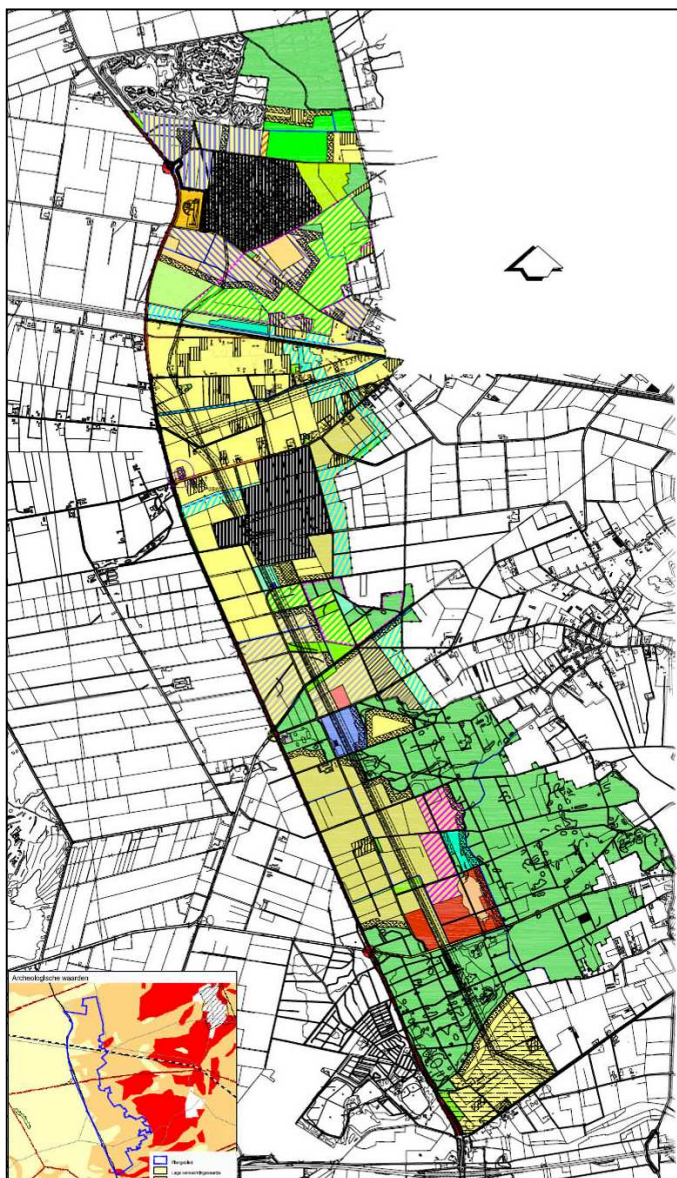
De gronden waar de reeds aanwezige gasleidingen zijn gelegen binnen deze twee bestemmingsplannen hebben de differentiatie 'hogedrukgastransportleiding'. Voor de aardgastransportleidingen ter plaatse geldt een beschermingszone van 5 meter aan weerszijden van de leiding. Voor grondwerkzaamheden binnen deze zone is een omgevingsvergunning vereist.

De op de verbeelding als 'hogedrukgastransportleiding' aangeduide gronden zijn bestemd voor ondergrondse leidingen voor gastransport, waterleiding, riolering en leidingen welke in leidingzones moeten worden aangebracht, ter plaatse van de als zodanig aangeduide strook en voor de daarbij gegeven breedte en met in acht name van de daarvoor geldende toetsings- en veiligheidsafstanden.

Op de leidingstrook mogen alleen bouwwerken met een maximale hoogte van 2 meter worden gebouwd ten dienste van de bestemming, voor zover de belangen van de leidingen hierdoor niet worden geschaad.

De nieuwe leiding wordt deels buiten deze bestemming aangelegd. Het gebruik van de gronden buiten de als hogedrukgastransportleiding aangeduide gronden voor de aanleg van een gastransportleiding is strijdig met de bestemmingen buiten de leidingzone. Deze bestemmingen zijn:

- Agrarisch gebied;
- Dagrecreatie 1;
- Natuurgebied;
- Ruitersportterrein;
- Visvijver;
- Landschapselement;



Afbeelding 4: uitsnede bestemmingsplannen 'Park de Peelbergen'

- Evenemententerrein;
- Multifunctioneel bos.

Bestemmingsplan 'Golfhorst'

Een deel van de leiding gelegen in het bestemmingsplan 'Golfhorst'. Dit bestemmingsplan is door de gemeenteraad van de voormalige gemeente Horst vastgesteld op 18 november 1997 en is gedeeltelijk goedgekeurd door Gedeputeerde Staten van de provincie Limburg op 30 juni 1998.

De gronden waar de reeds aanwezige gasleidingen zijn gelegen binnen dit bestemmingsplan hebben de medebestemming 'Leidingenstrook ondergrondse leiding'. De op de plankaart als 'Leidingenstrook ondergrondse leiding' aangeduide gronden zijn naast de daaraan gegeven specifieke bestemmingen bestemd voor het transport van energie, gassen en/of vloeistoffen via ondergrondse buisleidingen. Hier mag niet worden gebouwd, met uitzondering van bouwwerken, geen gebouwen zijnde die noodzakelijk zijn voor een doelmatig beheer van de leiding. Er geldt een vereiste van een omgevingsvergunning voor het uitvoeren van werken, geen bouwwerkzijnde en voor werkzaamheden.

De nieuwe leiding wordt deels buiten deze bestemming aangelegd. Het gebruik van de gronden buiten de als 'Leidingenstrook ondergrondse leiding' aangeduide gronden is strijdig met de bestemming 'Golfterrein' buiten de leidingzone.



Afbeelding 5: uitsnede plankaart bestemmingsplannen 'Golfhorst'

Bestemmingsplan 'Buitengebied Sevenum

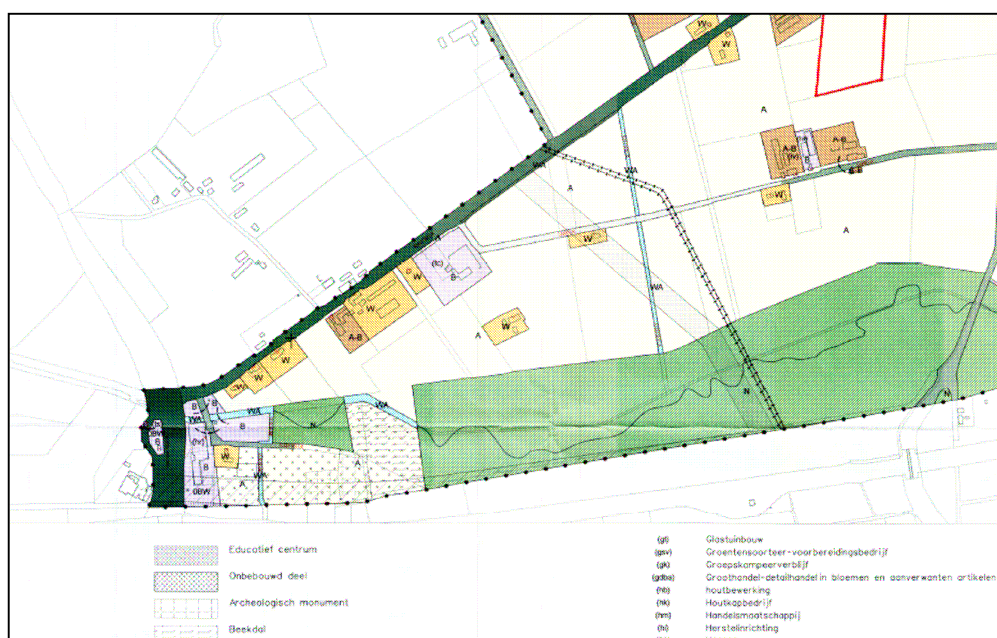
Ook is een klein deel van de leiding gelegen in het bestemmingsplan 'Buitengebied Sevenum' van de voormalige gemeente Sevenum. Dit bestemmingsplan is door de gemeenteraad van de voormalige gemeente Sevenum vastgesteld op 31 maart 2009.

De gronden waar de reeds aanwezige gasleidingen zijn gelegen binnen dit bestemmingsplan hebben de dubbelbestemming 'Leidingen'. De als "Leidingen" aangegeven gronden zijn, behalve voor de aldaar voorkomende andere bestemming(en), primair bestemd voor (de aanleg, instandhouding en/of bescherming van) leidingen, meer in het bijzonder een "hogedrukgastransportleiding", alsmede 5 m aan weerszijden van de betreffende aanduiding.

Op de gronden zijn waar de leiding ligt. Inclusief de beschermingszone van 5 meter zijn, in afwijking van de overige aan deze gronden toegekende bestemmingen, uitsluitend toegestaan bouwwerken ten dienste van deze dubbelbestemming zoals meet- en regelkasten, afsluiterputten en hoogspanningsmasten.

Er geldt een vereiste voor een omgevingsvergunning voor het uitvoeren van werken, geen bouwwerkzijdende en voor werkzaamheden.

De nieuwe leiding wordt deels buiten deze bestemming aangelegd. Het gebruik van de gronden buiten de als 'Leidingen' aangeduide gronden is strijdig met de bestemmingen buiten de leidingzone. Deze bestemmingen zijn: 'Agrarisch', 'Water' en 'Natuur'.



Afbeelding 6: uitsnede plankaart bestemmingsplan 'Buitengebied Sevenum

3. OMSCHRIJVING PLANGEBIED

De nieuwe gasleiding is voor circa 10 kilometer meter gelegen in de Horst aan de Maas. De gasleiding volgt in de gemeente volledig de bestaande leidingenstrook. Het plangebied en de directe omgeving zijn agrarisch van aard. De gasleiding begint bij de gemeentegrens van Horst aan de Maas met de gemeente Venray. Daarna loopt de aardgastransportleiding om de recreatiecentra Het Meerdal en Loohorst. Na de kruising met de spoorlijn Eindhoven-Venlo volgt het leidingentracé de Puttenweg.

Vervolgens passeert de leidingstrook het golfterrein de Golfhorst en de Amerikaanse weg en de natuurgebieden Kronenbergheide, Meesberg, Steegberg, de Schatberg bossen en Bultenbroek. Hierna gaat het tracé verder op het grondgebied van de gemeente Peel en Maas.



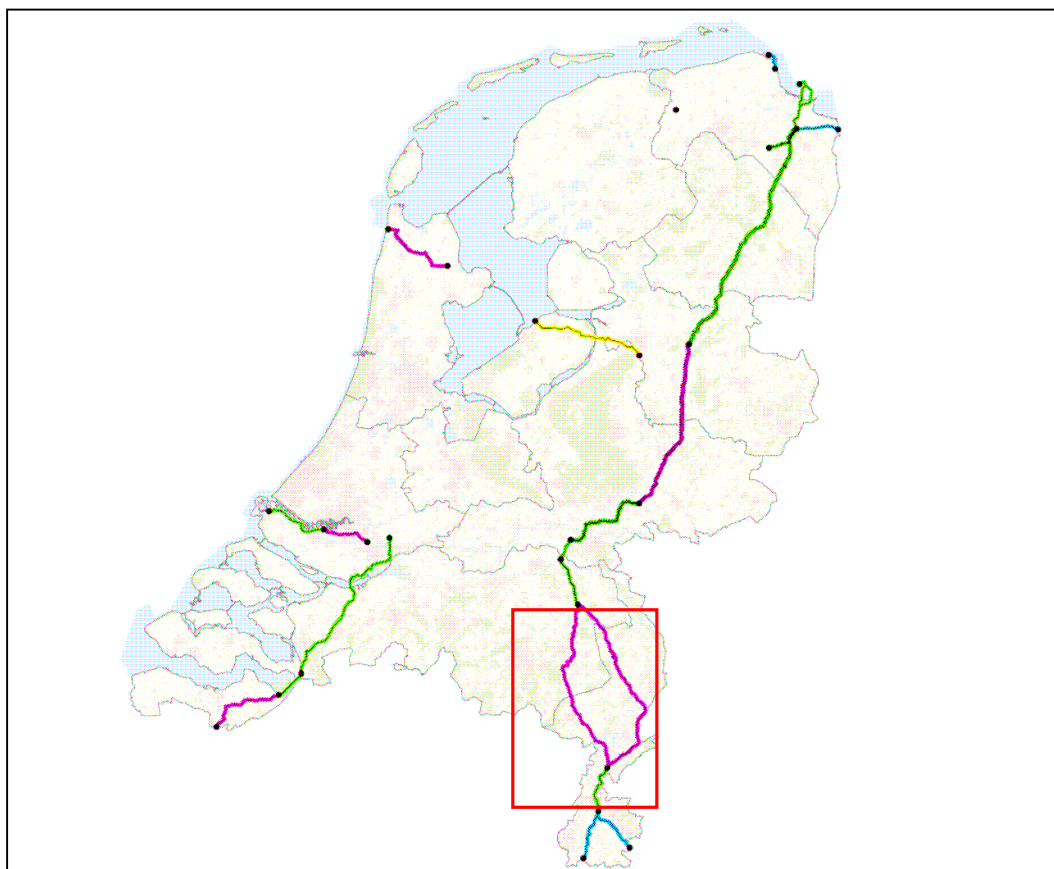
Afbeelding 7: luchtfoto plangebied met globale ligging gasleiding

4. PLANBESCHRIJVING

4.1 Het plan

Algemeen

Als gevolg van een toenemende vraag naar gas, zowel in Nederland als Europa, en de afname van binnenlands aanbod van gas, dient de transportcapaciteit van aardgas in Nederland vergroot te worden. De integrale uitbreiding van de transportcapaciteit is vervat in het Noord-Zuid project.



Afbeelding 8: Noord-Zuid traject

De voorgenumen activiteit luidt:

“Het realiseren van een additionele entry- en transportcapaciteit ter compensatie van het afnemende bestaande aanbod van gas uit binnenlandse gasvelden (o.a. Slochteren) en om nieuwe exits van gas te voorzien.”

Met de voorgenumen activiteit worden de volgende *doelstellingen* bereikt:

- Het garanderen van de leveringszekerheid van gas in Nederland.

- Het realiseren van een adequate aansluiting op een grensoverschrijdend gasnetwerk.
- Toename van de economische mogelijkheden voor Nederlandse gassector.
- Bevordering van de Europese energiehandel, die past binnen het EU-beleid van vrije handel in energie.

De realisatie van het Noord-Zuid-project zal plaatsvinden met in acht name van de volgende maatschappelijke en milieubelangen:

- Duurzaam veilige ligging van de aardgastransportleiding ten opzichte van de omgeving, binnen de vigerende regelgeving.
- Minimalisatie van het ruimtebeslag en optimale beheersbaarheid door bundeling met bestaande aardgastransportleidingen en andere infrastructuur. Dat betekent dat het streven is om de nieuwe leiding naast bestaande aardgastransportleidingen te realiseren.
- Aanleg en bedrijfsvoering binnen de geldende milieuwetgeving.

Vanwege de beschikbaarheid van voldoende gas van voornamelijk Noorse oorsprong is de belangrijkste entry gelokaliseerd in het noordoosten van Nederland. De belangrijkste nieuwe exit is gelokaliseerd in het zuidwesten van Nederland. Hierdoor moet het gehele transportsysteem van noordoost naar zuidwest Nederland verzwaard worden. Door de omvang van het project, circa 470 km leiding en 3 compressorstations, wordt het gefaseerd in de volgende deeltrajecten uitgevoerd:

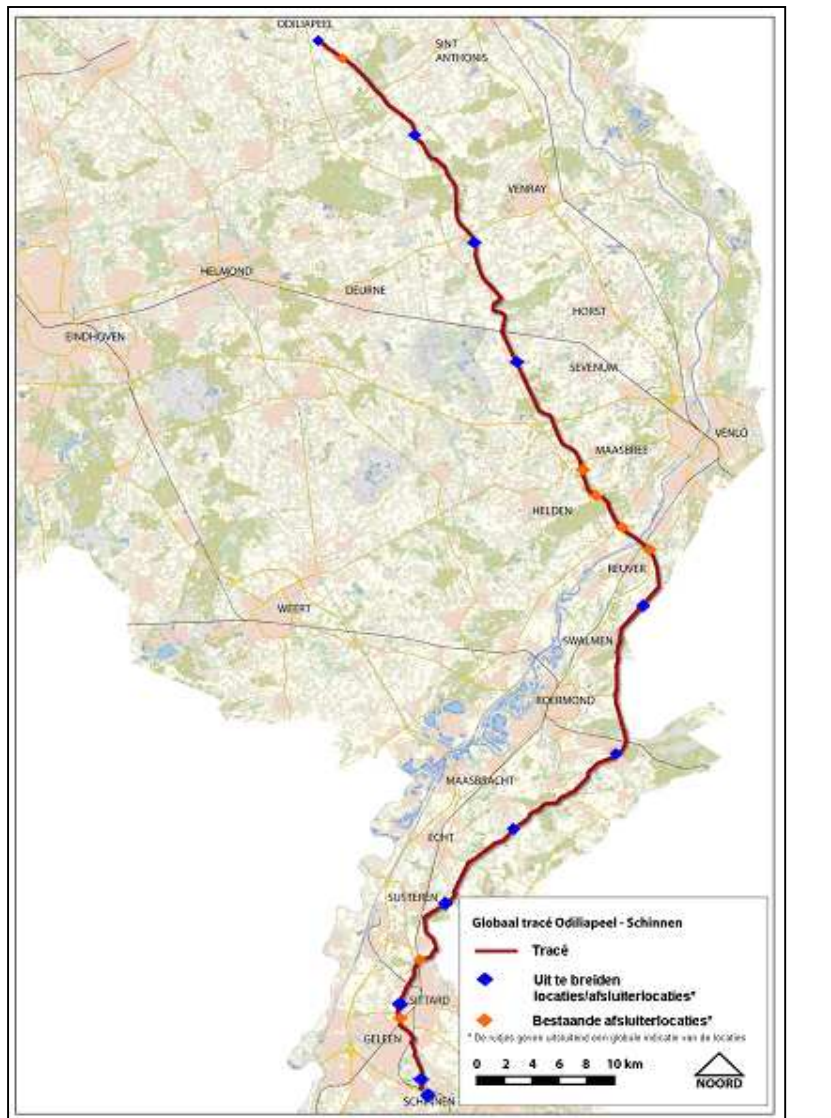
1. Rysum (Duitsland)-Midwolda-Tripscompagnie en Oude Statenzijl- Midwolda, inclusief nieuw compressorstation nabij Midwolda
2. Midwolda-Meeden-Ommen
3. Ommen-Angerlo
4. Angerlo-Beuningen
5. a. Wijngaarden- Ossendrecht, inclusief nieuw compressorstation nabij Wijngaarden
b. Ossendrecht-Zelzate, inclusief nieuw compressorstation nabij Emma Polder.
6. Hattem-Flevocentrale
7. Beuningen - Odiliapeel, inclusief uitbreiding compressorstation Ravenstein
8. Odiliapeel-Bocholtz (Duitsland)/'s Gravenvoeren (België)

Dit bestemmingsplan is opgesteld ten behoeve van de planologisch-juridische regeling van het deeltraject Odiliapeel-Schinnen, voor zover gelegen in de gemeente Horst aan de Maas.

Traject Odiliapeel-Schinnen

Gasunie is voornemens om tussen Odiliapeel en Schinnen een aardgastransportleiding te realiseren. De voorgenomen activiteit bestaat uit de realisatie van een nieuwe leiding van 48" tussen Odiliapeel en Schinnen met een lengte van circa 100 km. Ook worden 10 afsluiterlocaties langs dit tracé uitgebreid.

Het tracé Odiliapeel-Schinnen start bij de nieuwe afsluiterlocatie nabij Noordstraat in de gemeente Sint-Anthonis (provincie Noord-Brabant). Vervolgens zal het tracé lopen door de provincie Limburg, en door de gemeenten Venray, Horst aan de Maas, Peel en Maas, Beesel, Roermond, Roerdalen, Echt-Susteren, Sittard-Geleen. Het eindpunt is in de gemeente Schinnen. De nieuwe leiding zal op vrijwel het gehele tracé worden gebundeld met de reeds bestaande leidingen.



Afbeelding 9: traject Odiliapeel-Schinnen

Het tracé in de gemeente Horst aan de Maas

Het traject Odiliapeel-Schinnen doet over een afstand van circa 10 kilometer de gemeente Horst aan de Maas aan. Het traject begint bij de gemeentegrens met Venray en eindigt bij de gemeentegrens met de gemeente Peel en Maas.

De aanleg van het gehele tracé gebeurt in het project Odiliapeel - Schinnen volledig "in den droge", tenzij bij de kruising van water(wegen) om technische redenen gekozen moet worden voor een methode waarbij aanleg in den droge niet mogelijk is. Aanleg in den droge betekent dat er een sleuf gegraven wordt die indien nodig droog gehouden wordt door het toepassen van bemaling. In deze (droge) sleuf wordt vervolgens de leiding gelegd.

Voor de aanleg van één 48" leiding is een werkstrook nodig van circa 50 meter breed. De werkstrook wordt eerst afgerasterd en daarna wordt van de gehele werkstrook de teelaarde (inclusief zode) afgegraven en apart in depot gezet. Binnen de werkstrook wordt een tijdelijke rijbaan aangelegd door het aanbrengen van zand en indien nodig rijplaten. Zodra de rijbaan gereed is, worden de pijpen uitgereden en aaneen gelast in zogeheten 'strengen'. Naast de pijpen wordt een sleuf gegraven.

Omschrijving	Gegevens
Afmeting buisdiameter	48 inch
Minimale gronddekking	1,5 meter
Diepte sleuf	4 meter-mv
Breedte sleuf (1*48")	7 meter
Breedte rijstrook	5 meter
Afstand leiding tot bestaande leiding	7,0 meter hart op hart
Afstand tussen twee nieuw aan te leggen leidingen	2,20 meter hart op hart
Breedte werkstrook (1*48")	50 meter
Tijdsduur aanleg (afzetten werkstrook t/m moment van terugzetten teelaarde/afwerken/ inzaaien of inplanten)	Gemiddeld 10 weken, met uitloop tot een jaar bij slechte weersomstandigheden in de winterperiode waardoor het werk stil ligt.
Tijdsduur bemaling	Gemiddeld 2 weken

Tabel 1. Technische gegevens nieuwe leiding

De aanleg van de leiding van Odiliapeel naar Schinnen is gepland in de periode 2011 tot en met 2012.

Uitbreiding afsluiterlocaties, compressorstations en meet- en regelstations

Een afsluiterlocatie is een (fysiek afgebakend) terrein waarop/-in zich een afsluiter-schema bevindt. Een afsluiter-schema in een doorgaande leiding heeft onder andere

als functie het kunnen regelen van de gasstromen, afsluiten van de leiding in verband met werkzaamheden en calamiteiten en het verdelen van de leiding in secties.



Afbeelding 10: voorbeeld van een afsluiterlocatie

In het plangebied wordt de afsluiterlocatie Evertsoord (S-439), aan de Meerweg / Schorfvenweg 6 te Kronenberg, uitgebreid buiten het bestaand hekwerk. De nieuwe afmeting van het station zal circa 13 bij 13 meter bedragen. Het afsluiterstation ligt geheel binnen de leidingstrook.

4.2 Stedenbouwkundige en ruimtelijke inpassing

De nieuwe gasleiding wordt waar mogelijk gebundeld bij de bestaande leiding(en) gerealiseerd. Dit betekent dat het nieuwe ruimtebeslag en de impact op de omgeving beperkt zal zijn. Wanneer de gasleiding eenmaal gerealiseerd is, zijn de ruimtelijke en stedenbouwkundige effecten op de omgeving nihil. Van de nieuwe leiding is dan niets meer te zien, voelen, horen en te ruiken. Wel geldt een bebouwingsvrije zone van 5 meter uit het hart van de nieuwe leiding. Dit is de enige ruimtelijke consequentie.

De realisatiewerkzaamheden hebben wel ruimtelijke effecten voor de omgeving. De gasleiding wordt namelijk 'in den droge' gerealiseerd, er wordt dus een sleuf gegraven. De ruimtelijke effecten van de realisatiewerkzaamheden voor de gasleiding zijn tijdelijk van aard. Nadat de gasleiding gerealiseerd is, en de sleuf weer is dichtgemaakt, zijn er geen ruimtelijke effecten meer zichtbaar.

De uitbreiding van de afsluiterlocatie heeft, doordat er sprake is van zeer beperkte bebouwing, marginale ruimtelijke effecten op de omgeving.

4.3 Bestemmingswijziging

Ten behoeve van de realisering van de aardgastransportleiding is een bestemmingsplanwijziging noodzakelijk. Op de gronden die gebruikt zullen worden voor de nieuwe aardgastransportleiding zal de dubbelbestemming 'Leiding-Gas' worden opgenomen. De onderliggende bestemmingen blijven in tact, maar de bestemmingsregelingen worden geactualiseerd conform de Standaard Vergelijkbare Bestemmingsplannen 2008 (SVBP 2008).

Voor de uitbreiding van de afsluiterlocatie geldt dat geen gebouwen mogen worden opgericht, slechts bouwwerken geen gebouwen zijnde, met een maximale hoogte van 2,5 meter.

5. ONDERZOEK

5.1 Economische uitvoerbaarheid

Op 1 juli 2008 zijn samen met de Wet ruimtelijke ordening (Wro) bepalingen omtrent de grondexploitatie (Grewwet) in werking getreden. In de Grewwet is bepaald dat de gemeente verplicht is bij het vaststellen van een planologische maatregel die mogelijkheden schept voor een bouwplan zoals bepaald in het Besluit ruimtelijke ordening (Bro), maatregelen te hebben genomen die verzekeren dat de kosten die gepaard gaan met de ontwikkeling van de locatie worden verhaald op de initiatiefnemer van het plan. De aanleg van de gastransportleiding is echter géén bouwplan zoals bepaald in het Bro. Voor deze ontwikkeling behoeft dan ook geen anterieure overeenkomst of een exploitatieplan te worden vastgesteld.

De financiering van het gehele project komt volledig voor rekening van Gasunie. De initiatiefnemer is in financiële en organisatorische zin verantwoordelijk voor de realisatie en beheer van het project.

Het Noord-Zuid project (inclusief de compressorstations) is een project van nationaal belang (aangegeven door het Ministerie van Economische Zaken). In een brief aan de Tweede Kamer is aangegeven door de Minister van Economische Zaken wat de investeringsopgave is en op welke wijze deze gefinancierd wordt.

Uitgangspunt is dat investeringen op basis van de geldende tarieven bedrijfseconomisch verantwoord zijn. Indien de investeringen bij de dan geldende tarieven niet bedrijfseconomisch verantwoord zijn, dient de Minister van Economische Zaken na advies van de Nederlandse Mededingingsautoriteit (Nma) de wenselijkheid van de investering in het licht van het relevante publieke belang. De NMa bepaalt op basis van de hieronder genoemde uitgangspunten vervolgens welke tariefgevolgen hieraan verbonden worden.

Aangegeven wordt dat bij investeringsplannen het uitgangspunt geldt dat de investering terugverdiend kan worden met een rendement van 7% met een afschrijvingstermijn van 20 jaar. Voor investeringen ten aanzien van het bestaande net geldt een afschrijvingstermijn van 55 jaar en een rendement van 5,5%. Het bedrijfsrisico voor het bestaande net is namelijk lager aangezien de vraag van de binnenlandse afnemers (waar het bestaande net grotendeels voor gebruikt wordt) goed te ramen is.

De investering heeft thans een grootte van € 1,1 miljard euro. Om de investering bedrijfseconomisch verantwoord te laten zijn, is een beperkte verhoging van de tarieven noodzakelijk. Teneinde de verhoging zo beperkt mogelijk te houden,

neemt de Staat genoegen met een lager rendement op Gasunie dan in de afgelopen jaren het geval was. Voor een gemiddeld huishouden zal er naar verwachting een stijging van de jaarlijkse gasrekening zijn van ongeveer 0,4%. Voor bedrijven en centrales geldt een kostenstijging van 0,4 à 0,7%.

Middels de tariefsstijging is de investering van Gasunie ten behoeve van het Noord-Zuid project bedrijfseconomisch verantwoord.

5.2 Wegverkeerslawaaï

De gasleiding is geen geluidgevoelig object zoals aangegeven in de Wet geluidhinder. De gasleiding heeft slechts een tijdelijke verkeersaantrekkende werking, als gevolg van het bouwverkeer. Een eventuele toename van de geluidsbelasting is slechts tijdelijk. Een akoestisch onderzoek wegverkeerslawaaï is derhalve niet noodzakelijk.

5.3 Bodem

In verband met de aanleg van de aardgastransportleiding zijn er in het kader van de MER verschillende bodemonderzoeken uitgevoerd³.

De bodemopbouw bestaat uit 2 à 12 meter fijn zand met leemen veenlenzen, op een pakket van rivierafzettingen bestaande uit grof zand, grind, klei- en leemlenzen. De grondwaterspiegel werd aangetroffen op circa 1,4 m-mv.

De resultaten van het MER onderzoek naar bodemverontreiniging zijn opgesplitst in drie categorieën:

1. Verontreiniginglocaties binnen 100 meter van het tracé;
2. Verontreiniginglocaties op 100 tot 500 meter van het tracé;
3. Verontreiniginglocaties 500 tot 1000 meter van het tracé.

In deze paragraaf worden, in verband met de directe invloed van de aardgastransportleiding op de dichtstbijzijnde verontreinigingen, enkel de locaties besproken die binnen 100 meter van het nieuwe tracé liggen. Voor de overige locaties wordt verwezen naar het achtergrondrapport 'Bodem en Water'.

In de gemeente Horst aan de Maas is 1 verontreinigde locatie gelegen binnen 100 meter van het leidingtracé. Het gaat om een locatie waar een dieselpompinstallatie staat (tracékilometer 27.5). De verontreiniging is mobiel en ligt binnen het invloeds-

³ Achtergrondrapport water en bodem, 2-3-2009, Arcadis, kenmerk: 110623/CE9/078/000623

gebied van de toekomstige ontwikkelingen. De afstand van de verontreiniging tot de leiding bedraagt circa 82 meter. Het tracé zal de verontreiniging niet doorsnijden. Opgemerkt wordt dat er sprake is van doorsnijding indien een verontreinigingslocatie is gelegen binnen een afstand van 50 meter van de leiding.



Afbeelding 11: de verontreinigde locaties langs het tracé⁴.

Ten aanzien van de locatie bestaat er (mogelijk) een risico dat er effecten van werkzaamheden optreden in verband met de ligging in het invloedsgebied van de locaties. Er is geen sprake van kruising van verontreinigingslocaties. Effecten die optreden zullen dan ook alleen optreden als gevolg van bemaling en de daarmee gepaard gaande verschuiving van eventuele grondwaterverontreiniging.

Verlaging van de grondwaterstand zal een grondwaterstroming naar de put of sleuf tot gevolg hebben waardoor grondwaterverontreinigingen mogelijk gaan verspreiden. In de gemeente Horst aan de Maas zal worden bemalen. Dit betekent dat voor de eventuele grondwaterverontreinigingen effecten te verwachten zijn op het grondwater.

Mitigerende maatregelen die in deze situatie zijn toe te passen betreffen, gezien de opbouw van de ondergrond, in de eerste plaats het toepassen van een lokale re-tourbemaling. Toepassing van tijdelijke damwandschermen in de uitvoering zal naar verwachting geen effectieve maatregel zijn, gezien de goede doorlatendheid en de dikte van het pakket. Door gebruik te maken van monitoringspeilbuizen kan de eventuele verplaatsing van de verontreiniging worden gecontroleerd zodat, indien noodzakelijk aanvullende maatregelen kunnen worden genomen.

Voor de aanleg van de aardgastransportleiding is geen specifieke bodemkwaliteit nodig. Verontreinigingen in de grond mogen echter niet verplaatst worden door de aanleg van de leiding. Als de beschreven mitigerende maatregelen worden toegepast, bestaan er geen belemmeringen voor de aanleg van de aardgastransportleiding vanuit het aspect bodem.

⁴ Noot: op het grondgebied van de voormalige gemeente Sevenum zijn geen verontreinigingen binnen 100 meter van het tracé gelegen. Deze zijn daarom niet weergegeven in deze afbeelding.

5.4 Milieuzonering

De geprojecteerde gasleiding heeft geen functie die volgens de (indicatieve) lijst "Bedrijven en Milieuzonering" (2010) uitgegeven door de Vereniging van Nederlandse gemeenten een milieuzone heeft ten opzichte van milieugevoelige functies. De voorgenomen ontwikkeling heeft dan ook geen milieu-invloed (geur/geluid/stof) op omliggende functies. Voor het aspect 'gevaar' (Externe Veiligheid) wordt verwezen naar paragraaf 5.5.

In de omgeving van het gasleidingtracé zijn geen functies gelegen die een belemmering kunnen vormen voor de gasleiding.

Uit het voorgaande blijkt derhalve dat er vanuit milieuzoneringsoogpunt geen belemmeringen zijn voor de onderhavige ontwikkeling.

Afsluiterlocatie

Ook een afsluiterlocatie komt niet voor in 'Bedrijven en Milieuzonering'. Wel wordt deze in de uitgave 'pomp- en compressorstation van pijpleidingen' genoemd. Hiervoor geldt een afstand van 30 meter (in verband met geluid).

In het plangebied is afsluiterlocatie Evertsoord gelegen ten oosten van de Schorvenweg, in de EHS. De afsluiterlocatie breidt uit in functionaliteit en in oppervlakte. De afstand tot gevoelige objecten blijft ongewijzigd. Voor de goede orde wordt vermeld dat binnen een afstand van 30 meter van de terreingrens geen gevoelige objecten zijn gelegen. Voor wat betreft de effecten op de vergroting van het terrein voor de EHS, zie paragraaf 4.10.

5.5 Externe veiligheid

Huidige situatie en voorgenomen ontwikkeling

Voor externe veiligheid wordt gekeken naar de vigerende regelgeving, afkomstig uit het Besluit externe veiligheid buisleidingen. Dit betekent dat er gekeken wordt naar het plaatsgebonden risico (PR) en het groepsrisico (GR).

Plaatsgebonden- en groepsrisico

Het Besluit externe veiligheid buisleidingen geeft normen voor plaatsgebonden- en groepsrisico. Door Gasunie is een kwantitatieve risicotoetsing voor het tracé Odiliapeel- Schinnen uitgevoerd. De risicostudie is conform de in opdracht van de Nederlandse overheid opgestelde richtlijnen voor kwantitatieve risicoanalyses uitgevoerd

met het programma Carola⁵. Dit is een door de Nederlandse overheid goedgekeurd softwarepakket voor risicoberekeningen aan hogedruk aardgastransportleidingen. In de berekeningen is gebruik gemaakt van de bevolkingsdatabase van RIVM en de berekeningen zijn uitgevoerd conform de met RIVM overeengekomen en door VROM geaccepteerde rekenmethodologie. Tevens is rekening gehouden met de thans voorziene ruimtelijke ontwikkelingen langs het tracé.

Effectbeoordeling plaatsgebonden- en groepsrisico

Het plaatsgebonden – en groepsrisico zijn met het daarvoor door de overheid goedgekeurde programma Carola berekend. Bij het bepalen van het plaatsgebonden risico en het groepsrisico zijn de toekomstige ontwikkelingen meegenomen (zie het door BRO opgestelde achtergrondrapport ten behoeve de kwantitatieve risicotoetsing voor het leidingtracé Sint Anthonis - Schinnen⁶).

Gasunie heeft het beleid de leiding zodanig te ontwerpen dat de 10^{-6} contour van het plaatsgebonden risico voor nieuwe leidingen 'op de leiding' ligt. Voor de leidingparameters zoals opgenomen in de tabel met leidingeigenschappen geldt dat het plaatsgebonden risico op elke willekeurige afstand van de leiding lager is dan 10^{-6} per jaar, zodat de aan te leggen leiding geen beperkingen oplegt aan de omgeving (anders dan een belemmerde strook van 5 meter aan weerszijden van de leiding waarbinnen geen bebouwing aanwezig mag zijn of mag worden gerealiseerd).

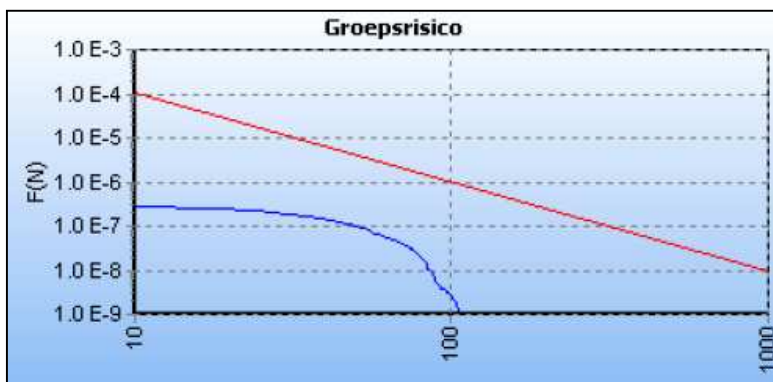
Uit de Kwantitatieve Risicotoetsing blijkt dat voor het traject binnen de gemeente Horst aan de Maas de aan te leggen aardgasleiding geen plaatsgebonden risicocontour heeft. In de onderstaande figuur zijn de resultaten van de toetsing van de ontwikkeling aan de hoogte van het groepsrisico opgenomen. Uit de afbeelding blijkt dat de hoogte van het groepsrisico onder de oriëntatiewaarde blijft. De maximale waarde van het groepsrisico is binnen de gemeente Horst aan de Maas 0,03 maal de oriënterende waarde.



⁵ KEMA, Kwantitatieve Risicotoetsing tracé Odiliapeel-Schinnen, 17 februari 2011

⁶ BRO, Achtergrondrapport ten behoeve de kwantitatieve risicoanalyse voor het leidingtracé Sint Anthonis – Schinnen, rapportnummer 211x02470, 19 december 2008.

Afbeelding 12: groepsrisico-curve plangebied gemeente Horst aan de Maas voor de herindeling met Sevenum



Afbeelding 13: groepsrisico-curve plangebied voormalige gemeente Sevenum

Verantwoordingsplicht groepsrisico

In het 'handboek buisleiding in bestemmingsplannen' worden de voorschriften met betrekking tot het verantwoorden van het groepsrisico verwoord. Afhankelijk van de ruimtelijke situatie en de geconstateerde risico's is een beperkte of een volledige verantwoording van het groepsrisico van toepassing. Een beperkte verantwoording is mogelijk indien de oriëntatiewaarde van het groepsrisico niet wordt overschreden.

Een beperkte verantwoording bestaat minimaal uit:

- de personendichtheid in het invloedsgebied van de buisleiding. Een uitspraak over verwachte toekomstige personendichtheid in het geval er concrete ontwikkelingen in het invloedsgebied zijn.
- de mogelijkheden tot bestrijding en beperking van rampen;
- de mogelijkheden tot zelfredzaamheid van personen in het plangebied.
- Het bevoegd gezag (de gemeenteraad als het bestuursorgaan dat het bestemmingsplan vaststelt) is verplicht de regionale brandweer in de gelegenheid te stellen om een advies uit te brengen over de mogelijkheden tot bestrijding en beperking van rampen en de zelfredzaamheid van personen in het plangebied.

Aangezien in het plangebied de oriënterende waarde voor het groepsrisico niet wordt overschreden kan worden volstaan met een beperkte verantwoording van het groepsrisico.

Advies regionale brandweer

Het voorontwerpbestemmingsplan is in het kader van het vooroverleg ter advies voorgelegd aan de regionale brandweer. De regionale brandweer heeft in novem-

ber 2011 een externe veiligheidsadvies uitgebracht voor de aanleg van de gasleiding op het grondgebied van de gemeente Horst aan de Maas⁷⁺⁸.

De regionale brandweer geeft in zijn advies aan dat het groepsrisico zal toenemen als gevolg van de aanleg van de gasleiding. De oriënterende waarde wordt echter zowel in de huidige situatie als in de toekomstige situatie niet overschreden. Doordat NV Gasunie grotere wanddiktes toepast en door een diepere ligging van de leiding wordt de kans op een ongeval verminderd.

Samenvattend adviseert de regionale brandweer om:

1. in de regels van het bestemmingsplan het oprichten van "bouwwerken, geen gebouw zijnde" uit te sluiten;
2. te onderzoeken of in het buitengebied van Horst aan de Maas voldoende bluswater beschikbaar is om secundaire branden te blussen.
3. kennis te nemen van de overschrijding van de opkomsttijd van de hulpdiensten;
4. binnen het 100% letaliteitsgebied (220 m aan weerszijde van de gasleiding) geen nieuwe- of uitbreiding van bestaande kwetsbare objecten toe te staan met verminderd zelfredzame personen (zoals scholen, kinderdagverblijven of opvang voor gehandicapten).
5. binnen het 1% letaliteitsgebied (580 m ten oosten van de gasleiding) geen uitbreiding van de aanwezige recreatieparken Limburgse Peel en Het Meerdal en het attractiepark Toverland toe te staan.
6. terughoudend te zijn met nieuwvestiging van andere kwetsbare objecten binnen dit gebied en bij ruimtelijke besluiten expliciet de noodzaak van de vestiging op de betreffende locatie in de verantwoording van het groepsrisico mee te nemen.
7. De hiervoor genoemde (ruimtelijke) uitgangspunten kunnen niet middels het bestemmingsplan voor het leidingtracé geregeld worden. In plaats daarvan kan worden overwogen om deze uitgangspunten vast te leggen in de betreffende bestemmingplannen dan wel als uitgangspunt voor de verantwoording van het groepsrisico op te nemen in een Beleidsvisie Externe Veiligheid;
8. bij de realisatie van nieuwe objecten binnen het effectgebied van de gasleiding de volgende ontwerpuitgangspunten te hanteren:

Tot 220 meter van de gasleiding

- Blinde gevels, uitgezonderd de gevel(s) aan de niet-risicozijde(n), of
- Beperken glasoppervlak aan risicozijde(n);
- Beglazing aan gebouwen zodanig uitvoeren zodat scherfwerking wordt voorkomen (klasse P2A conform EN 356), geplaatst in kitsponning;

⁷ Brandweer Limburg Noord, Rapportage advies externe veiligheid aardgastransportleiding Odiliapeel-Schinnen, deeltraject gemeente Horst aan de Maas, november 2011

⁸ Brandweer Limburg Noord, advies bestemmingsplan aardgastransportleiding Odiliapeel-Schinnen, november 2011

- Gevel (incl. beglazing en kozijnen) zodanig uitvoeren dat deze ten minste 30 minuten brandwerend is conform NEN 6069, uitgezonderd de gevel aan de niet-risicozijde(n);
- Onbrandbare gevelbekleding conform brandvoortplantingsklasse 2 zoals gesteld in NEN 6065, uitgezonderd de gevel aan de niet-risicozijde(n);
- Vluchtmogelijkheden van de bron af situeren;
- Geen verblijfsruimten met grote persoonsdichtheden (klasse B1 en B2 conform tabel 1 artikel 1.1 Bouwbesluit) of verminderd zelfredzame personen aan de risicozijde van het pand situeren.

Aanvullend op het brandweeradvies wordt ten aanzien van het bepaalde onder 4 tot en met 7 tevens vermeld dat de gasleiding op het grondgebied van de gemeente Horst aan de Maas uitsluitend door het buitengebied loopt en dat in het buitengebied binnen deze afstand van de leiding geen scholen, kinderdagverblijven of zorginstellingen zijn gelegen. Tevens wordt vermeld dat de genoemde attractieparken Limburgse Peel, Het Meerdal en Toverland niet in het plangebied van dit bestemmingsplan zijn gelegen. Een eventuele uitbreiding van de parken is in dit bestemmingsplan dan ook niet voorzien. Indien deze omstandigheid zich in de toekomst voordoet, zal in het kader van de afweging al dan niet medewerking te verlenen aan het initiatief, worden getoetst aan het aspect 'externe veiligheid'.

Hoewel het uitvoeren van de genoemde maatregelen een positief effect zal hebben op de veiligheid, valt daarmee niet uit te sluiten dat zich een incident voor zal doen dat boven de mogelijkheden van de rampenbestrijdingsorganisatie uitstijgt. Het is aan het bevoegd gezag dit 'restrisico' expliciet te accepteren en in het besluit te verantwoorden binnen de verantwoordingsplicht voor het groepsrisico.

5.6 Luchtkwaliteit

Op 15 november 2007 is de Wet luchtkwaliteit in werking getreden en sindsdien staan de hoofdlijnen voor regelgeving rondom luchtkwaliteitseisen beschreven in de Wet milieubeheer (hoofdstuk 5 Wm). Hiermee is het Besluit luchtkwaliteit 2005 vervallen. Artikel 5.16 Wm (lid 1) geeft weer, onder welke voorwaarden bestuursorganen bepaalde bevoegdheden (uit lid 2) mogen uitoefenen. Als aan minimaal één van de volgende voorwaarden wordt voldaan, vormen luchtkwaliteitseisen in beginsel geen belemmering voor het uitoefenen van de bevoegdheid:

- a. er is geen sprake van een feitelijke of dreigende overschrijding van een grenswaarde;
- b. een project leidt – al dan niet per saldo – niet tot een verslechtering van de luchtkwaliteit;
- c. een project draagt 'niet in betekenende mate' (NIBM) bij aan de luchtverontreiniging;

- d. een project past binnen het NSL (Nationaal Samenwerkingsprogramma Luchtkwaliteit), of binnen een regionaal programma van maatregelen.

Bij de aanleg van de gasleiding wordt materieel ingezet zoals graafmachines, shovels, generatoren, kranen, vrachtwagens, boorinstallaties en dergelijke. Dit materieel heeft een emissie naar de lucht. Daarnaast kan bij droge grond door verstuiving enige emissie van fijn stof plaatsvinden. De emissies hebben een tijdelijk karakter en verplaatsen zich gedurende de werkzaamheden.

De nieuwe gasleiding heeft, buiten de werkzaamheden voor de aanleg er van, geen verkeersaantrekkende werking. Door de realisatie van de nieuwe gasleiding zullen de verkeersintensiteiten derhalve niet structureel toenemen. De gasleiding zelf heeft dus geen invloed op de luchtkwaliteit, en valt hiermee onder bovengenoemde categorie b (een project leidt niet tot een verslechtering van de luchtkwaliteit).

In de Wet milieubeheer is de jaargemiddelde grenswaarde voor PM_{10} $40 \mu\text{g}/\text{m}^3$. Voor NO_2 bedraagt de jaargemiddelde grenswaarde eveneens $40 \mu\text{g}/\text{m}^3$. Voor wat betreft de hoogte van de achtergrondconcentratie NO_2 en PM_{10} langs het tracé wordt vermeld dat deze achtergrondconcentraties laag zijn, aangezien de gasleiding in een agrarisch gebied gerealiseerd wordt, en niet nabij autosnelwegen. De achtergrondconcentraties zullen naar verwachting de jaargemiddelde grenswaarden dan ook niet overschrijden.

Aangezien de aanleg van de nieuwe leiding niet bijdraagt aan een verslechtering van de luchtkwaliteit en gezien de lage achtergrondconcentraties PM_{10} en NO_2 langs het tracé vormt de luchtkwaliteit geen belemmering voor de realisatie van de nieuwe gasleiding.

5.7 Leidingen en infrastructuur

Zowel voor de nieuwe als voor de bestaande gasleidingen geldt een juridisch-planologische beschermingszone van 5 meter.

Binnen deze zone mogen geen gebouwen worden opgericht. Uitzondering zijn bouwwerken ten behoeve van beheer en onderhoud van de leiding zelf. Deze beschermingszone is in de regels verankerd.

De aan te leggen leiding kruist ten westen van de recreatieparken Het Meerdal en Loohorst een leidingstrook. Ten zuiden van recreatiepark Loohorst loopt de nieuwe leiding parallel aan dezelfde leidingstrook, maar er net buiten.

Op het grondgebied van de gemeente Horst aan de Maas loopt een oliepijpleiding van de Rotterdam-Rijn Pijpleiding Maatschappij. Net ten noorden van de gemeente loopt er nog één. Deze leiding, alsmede de beschermingszone is echter niet in het plangebied gelegen. De leiding die in het plangebied ligt (langs de spoorlijn), als mede de beschermingszone van 5 meter aan weerszijden van de leiding zijn opgenomen op de verbeelding met de dubbelbestemming Leiding-Olie. Voor grondverstorende werkzaamheden worden ondernomen zal worden overlegd met de Rotterdam-Rijn Pijpleiding Maatschappij.

Er is naast de reeds aanwezige aardgastransportleidingen en de RRP leiding alleen nog de rioolwatertransportleiding Griendtsveen-America van het Waterschapsbedrijf Limburg in het plangebied gelegen die een juridisch-planologische beschermingszone behoeft. De leiding en de beschermingszone van 2,5 meter aan weerszijden van de leiding is opgenomen op de verbeelding en in de regels.

5.8 Archeologie

Op 1 september 2007 is de Wet op de Archeologische Monumentenzorg in werking getreden. De Wet op de Archeologische Monumentenzorg is de Nederlandse uitwerking van het Verdrag van Malta (1992). De wet is een raamwet die regelt hoe rijk, provincie en gemeente bij hun ruimtelijke plannen rekening moeten houden met het erfgoed in de bodem.

De Wet op de Archeologische Monumentenzorg beoogt het culturele erfgoed (en vooral het archeologische erfgoed) te beschermen. Onder archeologisch erfgoed wordt verstaan: alle fysieke overblijfselen, zowel in als boven de grond, die bijdragen aan het verkrijgen van inzicht in menselijke samenlevingen uit het verleden.

In de Wet op de Archeologische Monumentenzorg is aangegeven dat gemeenten verantwoordelijk zijn voor hun eigen bodemarchief. Dit betekent dat de gemeente bevoegd gezag is. De provincie beperkt zich tot zaken die van provinciaal belang zijn (waaronder de aanwijzing van archeologische attentiegebieden).

In het kader van de realisatie van de nieuwe aardgastransportleidingen is door RAAP⁹ een inventariserend veldonderzoek voor het tracé Odiliapeel-Hommelhof en Hommelhof-Schinnen uitgevoerd. De studie geeft een nauwkeurig beeld van de archeologische trefkans of verwachting en de positie en aard van archeologische terreinen en monumenten. In de studie wordt, op basis van de verwachtingswaarde en bij bedreiging van bekende archeologische vindplaatsen door de aanleg, aanbevelingen gedaan voor het vervolgonderzoek. Voor het archeologisch vervolgonder-

⁹ RAAP, aardgastransportleidingstracé Odiliapeel-Hommelhof (A665), Rapportnummer 1582, november 2007

zoek is door adviesbureau RAAP een Programma van Eisen opgesteld, waarna men het veldwerk heeft uitgevoerd.

In het rapport¹⁰ wordt voor het grondgebied van de gemeente Horst aan de Maas voor een één deel van het tracé vervolgonderzoek geadviseerd. Het betreft een vervolgonderzoek in de vorm van een waarderend booronderzoek op een perceel nabij de Gelderdijk. Voor het overige wordt geadviseerd het plangebied vrij te geven. Op de verbeelding is dit tracédeel aangemerkt met de dubbelbestemming 'Waarde – Archeologie'. Op de andere delen van het tracé is deze dubbelbestemming verwijderd.

De gemeente Horst aan de Maas kan reeds op grond van het uitgevoerde onderzoek een selectiebesluit nemen voor die delen van het tracé waar geen vervolgonderzoek noodzakelijk is. Voor de delen van het tracé waar wel vervolgonderzoek noodzakelijk is dienen eerst de resultaten van het nog uit te voeren vervolgonderzoek te worden afgewacht.

Gasunie heeft met de RCE (Rijksdienst voor het Cultureel Erfgoed) een archeologieconvenant afgesloten (maart 2008). Dit convenant is bijgevoegd in bijlage 1. De werkzaamheden met betrekking tot de realisatie van de aardgasleiding worden conform dit convenant uitgevoerd.

5.9 Cultuurhistorie

Het tracé doorsnijdt cultuurhistorisch waardevolle patronen, structuren en elementen. Het gaat hierbij om karakteristieken die verbonden zijn aan een 'cultuurhistorische activiteit', rivieren en beken, oude wegen en het aan de ontginning gekoppelde patroon van kavels, erven en beplanting.

Bij de tracering van de gasleiding is rekening gehouden met cultuurhistorisch waardevolle elementen zoals rijks- en gemeentelijke monumenten. De leiding zal niet in de nabijheid van rijks- en gemeentelijke monumenten worden aangelegd. Met de overige cultuurhistorische waarden wordt rekening gehouden door de breedte van de werkstrook zoveel mogelijk te beperken, met name ter hoogte van waardevolle patronen en structuren. Daarnaast worden cultuurhistorisch waardevolle patronen en structuren, bijvoorbeeld watergangen, slootprofielen, hoogstam boomgaarden na de ingreep weer in oorspronkelijke staat hersteld. Kruisingen met historische dijken, kanalen, wegen en/of bebouwingslinten worden aangelegd middels een boring en opstelplaatsen die nodig zijn voor het toepassen van een boring, worden

¹⁰ RAAP, Aardgastransportleidingstracé Odiliapeel-Melick (A-665), Archeologisch vooronderzoek: een inventariserend veldonderzoek (verkennende en deels karterende fase), RAAP-RAPPORT 2279

buiten een cultuurhistorisch waardevol element/patroon geplaatst. Bij het toepassen van een boring blijven cultuurhistorische elementen, patronen en/of structuren gehandhaafd. Hierdoor treden bij het toepassen van boringen geen/nauwelijks negatieve effecten op.

5.10 Natuur en landschap

Het tracé door de gemeente Horst aan de Maas is gelegen in meerdere perspectieven, waaronder de Provinciale Ontwikkelingszone Groen (POG) en de Ecologische hoofdstructuur (EHS). Het tracé doorsnijdt de EHS-gebieden Heesberg, Steegberg, De Bossen en Bultenbroek. Het tracé passeert de EHS-gebied Kronenbergerheide. De afsluiterlocatie Evertsoord wordt aangelegd in EHS-gebied Heesberg. Voor de aanleg van de leiding en voor de uitbreiding van de afsluiterlocatie dient bos te worden gekapt¹¹.

Ligging in de EHS

Het provinciaal beleid voor de EHS is gericht op het beschermen en realiseren van de samenhangende robuuste structuur van grotere natuur- en bosgebieden en verbindingen daartussen. Voor ontwikkelingen die de wezenlijke kenmerken en waarden van deze gebieden aantasten of de nagestreefde natuurontwikkeling belemmeren geldt het 'nee, tenzij- regime'. Indien dergelijke activiteiten kunnen plaatsvinden moet compensatie plaatsvinden. Deze compensatie zal plaats moeten vinden in het kader van de Beleidsregel mitigatie en compensatie natuurwaarden.

De beleidsregel Mitigatie en Compensatie Natuurwaarden is van toepassing nadat door onderzoek vooraf aan de ingreep is vastgesteld dat de wezenlijke kenmerken en waarden worden vernietigd en/of verstoord en/of versnipperd in een van de hierna te noemen gebiedscategorieën:

- EHS, voor de gehele EHS geldt het 'nee, tenzij' regime;
- bestaande en gerealiseerde bos-, natuur- en landschapswaarden in de POG; voor de gehele POG geldt de ontwikkelingsgerichte basisbescherming;
- bos, landschaps- en natuurelementen (o.a. houtwallen, poelen, solitaire bomen, waardevolle beplantingen) die in een vigerend bestemmingsplan reeds bescherming genieten of onder de werkingssfeer van de Boswet vallen;

Voor de EHS geldt het strengste afwegingskader. Vanuit het 'nee, tenzij' regime geldt dat voldaan moet worden aan alle drie volgende punten:

1. er is sprake van een groot openbaar belang;
2. er zijn redelijkerwijs geen alternatieven die minder schade toebrengen aan de natuur;

11 Achtergrondrapport Natuur, Arcadis, kenmerk 110623/CE9/076/000623

3. de verloren gegane natuurwaarden die niet kunnen worden voorkomen of gemitigeerd, dienen te worden gecompenseerd.

Voor punt 1 geldt dat er sprake is van een groot maatschappelijk belang. De aardgastransportleiding is nodig om op termijn de energievoorziening in Nederland veilig te stellen. Dit is nader toegelicht in de MER en in paragraaf 4.1 van voorliggend plan.

De alternatievenoverweging zoals genoemd in punt 2 is op hoog schaalniveau gemotiveerd in de MER. Belangrijk hierbij is dat de nieuwe transportleiding wordt aangelegd naast bestaande aardgastransportleidingen (bundelingsprincipe). Hier is het bodemprofiel al eerder verstoord, waardoor effecten minder negatief zijn dan wanneer de transportleidingen door 'nieuw ongeschonden' gebied zouden worden aangelegd. Op het laagste schaalniveau zal een locatieafweging worden gemaakt door in houtopstanden om oudere bomen (met name eiken) heen te werken. Deze werkwijze gaat in nauw overleg met de betreffende natuurbeherende instantie.

Ten aanzien van punt 3 gaat mitigatie vóór compensatie: negatieve effecten op natuurwaarden dienen in eerste instantie zoveel mogelijk verzacht (gemitigeerd) te worden, en na de ingreep hersteld te worden. Voor natuurwaarden die niet volledig hersteld of gemitigeerd kunnen worden, is compensatie vereist. Volgens het Achtergrondrapport Natuur horende bij de MER blijft op de meeste plaatsen de bodemstructuur intact en zullen, na afronding van de werkzaamheden, natuurwaarden zich kunnen herstellen. Volgens het rapport heeft ruimtebeslag in bospercelen een permanent karakter, omdat op de leiding geen bomen en struiken mogen groeien. Dit verdient enige nuancering.

Daar waar bos doorkruist wordt, zal een 7 meter brede strook toegevoegd worden aan de bestaande zone waarvoor reeds 'herplantrestricties' gelden. Nadat de gronden in oorspronkelijke staat zijn teruggebracht zullen deze stroken worden beplant met ondiep wortelend (minder dan 2 meter) inheems bos- en struikplantsoen, conform de beplantingslijst van Gasunie en in samenspraak met de betrokken partijen. Het gaat om boom- en struikvormers die maximaal 10 meter hoog worden. Spontane bosontwikkeling wordt niet tegengegaan, waardoor zich op termijn een bosvegetatie kan herstellen.

NV Gasunie laat door adviesbureau Natuurbalans - Limes Divergens een inventarisatie uitvoeren naar de te kappen houtopstanden, ten behoeve van het bepalen van de omvang van de compensatieverplichting in het kader van de beleidsregel compensatie en mitigatie natuurwaarden. Dit rapport is nog niet beschikbaar.

Boswet

Voor de delen van het tracé waarvoor bos gekapt wordt, is de Boswet van kracht. Vanuit de Boswet geldt een meldingsplicht en een herplantplicht. De meldingsplicht

zal Gasunie voldoen door middel van een melding aan het Ministerie van LNV (sinds oktober 2010: Ministerie van Economische Zaken, Landbouw en Innovatie). De herplantplicht is via artikel 2 van de Beleidsregel Mitigatie en Compensatie Natuurwaarden (2005) gekoppeld aan het provinciale beleid voor natuurcompensatie (zie hierboven). Indien de wezenlijke kenmerken van het gebied niet in stand blijven, is naast de herplantplicht ook compensatie in het kader van de Beleidsregel van toepassing. In dat geval zal middels een overeenkomst met de Provincie Limburg de compensatie verzekerd worden.

De herplant vindt in overeenstemming met de Boswet plaats. Herplant vindt plaats in de vorm van bomen en struiken, waarbij boven de leiding enkel oppervlakkig wortelende struiken worden geplant. De herplant vindt conform de Boswet binnen 3 jaar plaats.

Verdrogingsgevoelige natuur

Ook voor verdrogingsgevoelige natuurtypen geldt enige nuancering ten opzichte van de effectenbeoordeling zoals deze in de MER beschreven wordt. Gasunie neemt zoals vermeld in de MER mitigerende maatregelen ter voorkoming en beperking van verdroging, waardoor significant negatieve effecten op verdrogingsgevoelige natuurgebieden voorkomen worden. Onder 'significant' worden in dit geval onomkeerbare effecten verstaan. Op grond van de kennis en ervaring van Gasunie en de betrokken terreinbeherende organisaties zullen de natuurwaarden zich op termijn geheel herstellen van de licht negatieve effecten van de ingreep.

Om te waarborgen dat er geen significante effecten optreden, hanteert Gasunie een 'hand-aan-de-kraan'-principe. Bij de puttenvelden nabij verdrogingsgevoelige natuur wordt vóór, tijdens en na de ingreep de grondwaterstand gemonitord. Wanneer er onaanvaardbare verdroging optreedt tijdens of na de ingreep, kunnen direct maatregelen genomen worden om dit tegen te gaan. In dit kader is een monitoringsplan opgesteld. Wanneer uit deze monitoring blijkt dat ter plaatse van verdrogingsgevoelige vegetatie verlaging van de grondwaterstand optreedt, worden in overleg met de terreinbeheerders aanvullende maatregelen getroffen.

Stand van zaken te verkrijgen vergunningen in kader van natuurwaarden:

- Ontheffingen in het kader van de Flora en faunawet: de aanvraag is reeds ingediend en zal worden aangevuld naar aanleiding van het geactualiseerd flora en fauna onderzoek. De betrokken Rijksdiensten zijn hiervan op de hoogte.
- De aanvraag voor de Natuurbeschermingswetvergunning zal op korte termijn worden ingediend. Hiervoor is tevens gewacht op het geactualiseerde flora en fauna-onderzoek.

In paragraaf 5.11 wordt in gegaan op de in het plangebied aanwezige flora en fauna. Hier wordt ook in gegaan op de mitigerende maatregelen die worden genomen.

5.11 Flora en fauna

Ten behoeve van de aanleg van de gasleiding is onderzoek gedaan naar de aanwezige flora en fauna op het tracé¹²⁺¹³⁺¹⁴.

Aanwezige flora en vegetatie

Het noordelijke deel van het leidingtracé, waaronder in de gemeente Horst aan de Maas loopt door vrij intensief gebruikt agrarisch landschap, waar bijzondere vegetaties en soorten schaars zijn.

Uit kilometerhokken nabij recreatiepark Meerdal zijn waarnemingen van waterdrieblad bekend. Geschikte groeiplaatsen voor deze soort liggen niet op het leidingtracé..

Binnen het bosgebied Steegberg loopt het leidingtracé over een bestaande leidingsstrook die met schrale heidevegetaties en buntgrasland is begroeid. Hier zijn aan de oostkant van de open heidestrook twee jonge exemplaren van jeneverbes aangetroffen. De locatie ligt op circa 35 m vanaf het leidingtracé. Tevens is op de open strook veel Borstelgras aanwezig, een Rode Lijst soort, maar niet beschermd. Aan de zuidrand van hetzelfde bosgebied groeit steenanjer. Deze groeiplaats bevindt zich 10-15 m vanaf het leidingtracé.

Voor de effecten van de voorgenomen ingreep op de waargenomen flora en voor de te nemen mitigerende maatregelen wordt verwezen naar het onderzoeksrapport in het kader van Flora en fauna (2011).

Verbodsbepalingen van de Flora- en faunawet ten aanzien van vaatplanten worden niet overtreden. Een ontheffing op de Flora- en faunawet is niet aan de orde.

Fauna

Broedvogels

Een inventarisatie van broedvogels heeft niet plaatsgevonden, aangezien er geen noodzaak is voor zo'n intensief onderzoek. De werkzaamheden zullen grotendeels buiten de broedperiode plaatsvinden, waardoor broedende vogels geen negatieve effecten ondervinden. Daar waar werkzaamheden wel voorzien zijn in het broedseizoen, wordt de werkstrook vóór aanvang van het broedseizoen onaantrekkelijk

¹² Natuurbalans / Limes Divergens, AANLEG GASTRANSPORTLEIDING ODILIAPEEL - HOMMELHOOF
Onderzoek flora en fauna in kader van natuurwetgeving en MER, februari 2008

¹³ Natuurbalans / Limes Divergens, AARDGASTRANSPORTLEIDING A-665 ODILIAPEEL - MELICK
Natuuronderzoek ten behoeve van toetsing aan de Flora- en faunawet, 4 oktober 2011

¹⁴ Achtergrondrapport Natuur, Arcadis, kenmerk 110623/CE9/076/000623

gemaakt, o.a. door alle opgaande begroeiing te verwijderen. Als gevolg hiervan zullen broedvogels niet binnen de werkstrook gaan broeden. Verstoring van bewoonde nesten is daardoor niet meer aan de orde.

Bij werkzaamheden tijdens het broedseizoen zal gewerkt worden conform een nader op te stellen werkprotocol, waarmee schade aan broedgevallen wordt vermeden. Exacte nestlocaties van vogels worden pas in kaart gebracht na het uitzetten van de werkstrook. Op dat moment is namelijk pas bekend welke bomen precies gekapt worden.

Binnen de werkstrook zijn diverse biotopen aanwezig die geschikt zijn als broedlocatie voor vogels. Voorbeelden zijn bossen, houtsingels, heideterreinen, extensieve graslanden, slootkanten, rietlanden etc.

Aanwezigheid van jaarrond beschermde nesten binnen de werkstrook valt niet uit te sluiten, met name in bosgebieden. Tijdens het onderzoek in 2011 zijn geen jaarrond beschermde nesten aangetroffen, maar aangezien de werkstrook nog niet was uitgezet was een volledige inventarisatie niet mogelijk. Zodra bekend is welke bomen gerooid gaan worden, zal een extra controle plaatsvinden. Deze kan gecombineerd worden met de controle voor vleermuizen.

Op de leidingstrook in de bossen van Steegberg is een nestkast van torenvalk aanwezig. Deze nestkast dient buiten het broedseizoen van de soort (loopt van half maart tot half augustus) te worden verplaatst naar een geschikt biotoop in de nabijgelegen omgeving.

Voor wat betreft de mitigerende maatregelen en werkprotocollen ten aanzien van deze diersoort, zie het uitgevoerde flora en fauna onderzoek (2011) en de werkprotocollen in bijlage 2. Voor het verplaatsen van de nestkast van torenvalk buiten het broedseizoen van deze soort naar een geschikt biotoop in de nabijgelegen omgeving is geen ontheffing op de Flora- en faunawet nodig.

Vleermuizen

Een bureau-onderzoek naar de aanwezigheid van vleermuizen is uitgevoerd. Verreweg het grootste deel van de waarnemingen van vleermuizen uit de archiefgegevens van de NDFF hebben betrekking op losse waarnemingen van passerende of foeragerende dieren. Het aantal meldingen van verblijfplaatsen is beperkt. Het gaat daarbij om verblijfplaatsen in bijvoorbeeld kerken, kelders en bomen die allemaal op ruime afstand van het leidingtracé liggen. Geen van deze locaties ligt op of vlakbij het leidingtracé.

Het ontbreken van waarnemingen van verblijfplaatsen op het tracé betekent echter niet dat deze hier niet aanwezig zijn. Om daar meer inzicht in te krijgen is aan de

hand van een habitatbeoordeling in het veld ingeschat welke habitats binnen de werkstrook mogelijk verblijfplaatsen bevatten. Hieruit zijn de volgende conclusies getrokken:

- Bebouwing is niet aanwezig op de leidingstrook, waardoor aanwezigheid van verblijfplaatsen van gebouwbewonende soorten uitgesloten is;
- Het overgrote deel van de bossen die doorsneden worden is relatief jong. Potentieel geschikte verblijfbomen (dikke bomen met holten of scheuren) zijn in deze bossen niet aangetroffen op de leidingstrook.
- Laanbomen binnen de werkstrook blijven grotendeels onaangetast, doordat de leiding ter plaatse van wegkruisingen wordt aangelegd door middel van een boring. Tevens zijn uit de veldcontrole geen bomen naar voren gekomen die als kansrijk kunnen worden aangemerkt, zoals dikke oude bomen met holten.

Kap van jonge bomen levert geen problemen op. Permanente negatieve effecten op essentiële vliegroutes zijn eveneens niet te verwachten om de volgende redenen:

- doorsnijding van lijnvormige landschapselementen is tijdelijk;
- de omvang van de aantasting beperkt is tot de locatie van doorsnijding;
- verwijderde beplanting wordt na afronding van de werkzaamheden hersteld door middel van nieuwe aanplant.

Na afloop wordt het oorspronkelijke landschap binnen de werkstrook hersteld, met dien verstande dat op de leidingstrook zelf geen bomen maar struikvormers zullen worden geplant. Daarmee is er geen sprake van negatieve effecten op lange termijn.

Om er zeker van te zijn dat er geen aantasting plaatsvindt van verblijfplaatsen van vleermuizen, zullen zoals hierboven vermeld, voorafgaand aan de start van rooiwerkzaamheden de bomen binnen de werkstrook worden gecontroleerd op aanwezigheid van verblijfplaatsen. Daarnaast zal plaatse van doorsnijdingen van lijnvormige landschapselementen worden gewerkt binnen een versmalde werkstrook. Hiermee wordt eventuele schade aan vliegroutes beperkt.

De kans dat er verblijfplaatsen aanwezig zijn op de leidingstrook is daardoor beperkt.

Er zal worden geïnventariseerd welke bomen langs het tracé zullen gaan verdwijnen. Er wordt gewerkt aan een notitie over de waarden en kenmerken van de opstanden. Aangezien nog niet geheel duidelijk is welke waarden deze opstanden hebben, is nog geen definitieve uitspraak te doen over de optredende effecten voor bijvoorbeeld vleermuizen. Op voorhand worden negatieve effecten op verblijfplaatsen van vleermuizen echter niet verwacht, aangezien de kans dat deze aanwezig zijn op de werkstrook klein is. Indien zich toch holle bomen in de werkstrook bevinden, zullen deze conform het protocol vleermuizen van te voren gecontroleerd worden

op aanwezigheid van vleermuizen. Indien een verblijfplaats van vleermuizen wordt aangetroffen, zal de noodzaak voor het kappen van de boom herzien moeten worden. Indien kap onvermijdelijk is, zal ontheffing in het kader van de Flora en fauna wet worden aangevraagd. Er wordt voorsnog niet van uit gegaan dat dit noodzakelijk zal zijn.

Ervan uitgaande dat verblijfplaatsen van vleermuizen niet worden aangetast, is er geen sprake van overtreding van verbodsbepalingen en is er voor vleermuizen geen ontheffing op de Flora- en faunawet nodig.

Voor wat betreft de mitigerende maatregelen en werkprotocollen ten aanzien van deze diersoort, zie ook het uitgevoerde flora en fauna onderzoek en de werkprotocollen in bijlage 2.

Dassen

Een groot deel van het totale leidingtracé voert door leefgebied van de das. De gegevens zijn afkomstig uit het databestand van de NDFF aangevuld met inventarisatiegegevens uit 2011. Tijdens deze inventarisatie zijn burchtlocaties uit waarnemingsarchieven gecontroleerd op hun status (bewoond, niet recent bewoond, vervallen). Tevens zijn potentieel geschikte habitats (bossen, houtsingels etc.) binnen 100 m van het leidingtracé onderzocht op aanwezigheid van burchten. Sin het geactualiseerde natuuronderzoek wordt geen melding gedaan van dassenburchten binnen 100 meter van het tracé.

Rond de dassenburchten kan door de werkzaamheden aan de leiding foerageergebied en uitloopgebied tijdelijk verstoord raken. Indien binnen het plangebied gewerkt wordt volgens protocol Dassen (zie bijlage 2 en de mitigerende maatregelen uit het flora en fauna onderzoek uit 2011) zijn er voor de burchten geen schadelijke effecten op aanwezige dassen te verwachten. Een ontheffing op de Flora- en faunawet is in dat geval niet nodig.

Eekhoorns

Eekhoorns zijn in Nederland vooral gebonden aan opgaand naaldbos en oude gemengde bossen met een groot aandeel aan naaldbomen. De soort is binnen het plangebied in principe aan te treffen in alle beboste gebieden.

Voorafgaand aan het rooien van bomen worden deze onderzocht op aanwezigheid van nesten van eekhoorn. Van potentiële nesten wordt nagegaan of deze bewoond zijn. Bomen met bewoonde nesten worden gerooid in de minst kwetsbare periode, die globaal loopt van september tot november.

Verbodsbepalingen van de Flora en fauna wet ten aanzien van eekhoorn worden niet overtreden, mits voorgestelde maatregelen worden getroffen. Een ontheffing op de Flora en fauna wet voor deze soort is daarmee niet aan de orde.

Amfibieën

Uit het bosgebied Steegberg is een beperkt aantal waarnemingen bekend van alpenwatersalamander en poelkikker. Potentieel geschikte voortplantingswateren voor de soorten zijn echter niet aanwezig in de nabijheid van het leidingtracé.

Voor wat betreft de mitigerende maatregelen en werkprotocollen ten aanzien van deze diersoorten, zie het uitgevoerde flora en fauna onderzoek (2011) en de werkprotocollen in bijlage 2.

Verbodsbepalingen van de Flora en fauna wet ten aanzien van amfibieën worden niet overtreden, mits de genoemde mitigerende maatregelen in acht worden genomen. Een ontheffing op de Flora en fauna wet voor amfibieën is daarmee niet aan de orde.

Reptielen

De leidingstrook bestaat binnen de Steegberg bestaat momenteel uit een open corridor met afwisselend kale zand en heischrale vegetaties. Een redelijk groot deel is begroeid met heide. Daar zijn ook verschillende levendbarende hagedissen aangetroffen. Binnen Steegberg raakt als gevolg van het ruimtebeslag van de werkstrook een deel van het leefgebied van levendbarende hagedis aangetast. Het areaal aan geschikt habitat zal hierdoor tijdelijk afnemen. Aangezien de totale hoeveelheid aan geschikt habitat binnen Steegberg niet al te groot is, kan dit negatieve effecten hebben op de aanwezige populatie van levendbarende hagedis.

Na afloop wordt het oorspronkelijke landschap binnen de werkstrook in oorspronkelijke staat hersteld. Daarmee is er geen sprake van negatieve effecten op lange termijn. Wel zal het na afloop van de werkzaamheden enige tijd duren voordat op de werkstrook weer geschikt habitat met voldoende structuurvariatie aanwezig is.

Om schade te beperken dient gewerkt te worden volgens protocol reptielen (zie bijlage 2 en de mitigerende maatregelen uit het natuuronderzoek (2011).

Als gevolg van de werkzaamheden gaat de functionaliteit van vaste rust- en verblijfplaatsen van reptielsoorten tijdelijk achteruit. Voor overtreding van de verbodsbepalingen uit artikel 11, betreffende het verstoren van het leefgebied van een beschermde soort, dient een ontheffing op de Flora- en faunawet aangevraagd te worden voor levendbarende hagedis.

Vissen

Ten westen van de Maas kan grondverzet ten behoeve van het graven van de leidingsleuf of aanleg van een tijdelijke rijbaan ter plaatse van kruisingen met watergangen leiden tot een tijdelijke aantasting van leefgebied van kleine modderkruiper. Aangezien de aantasting slechts lokaal plaatsvindt, waardoor geschikt leefgebied continu aanwezig blijft, is de functionaliteit van het leefgebied van aanwezige vissen continu gewaarborgd. De gunstige staat van instandhouding van kleine modderkruiper komt niet in gevaar. Na afloop van de werkzaamheden wordt het landschap in oorspronkelijke staat hersteld, waardoor er geen sprake is van negatieve effecten op lange termijn.

Om schade te beperken dient gewerkt te worden volgens protocol vissen (zie bijlage 2 en de mitigerende maatregelen uit het natuuronderzoek (2011)). Door bovenstaande maatregelen in acht te nemen, wordt voorkomen dat ten aanzien van vissen verbodsbepalingen genoemd in artikel 11 van de Flora- en faunawet overtreden worden. De functionaliteit van de vaste rust- en verblijfplaats van kleine modderkruiper komt niet in het geding. Bovendien wordt schade aan individuen geminimaliseerd. Een ontheffing voor vissen is dan ook niet nodig.

Ongewervelden

De leidingaanleg leidt niet tot negatieve effecten op beschermde ongewervelden. Voor ongewervelden is dan ook geen ontheffing op de Flora- en faunawet nodig.

Waterhuishouding in relatie tot natuurwaarden

De leiding wordt, zoals eerder aangegeven, in den droge aangelegd, de grondwaterstand wordt daarom tot 0,5 meter onder de sleufbodem verlaagd (drooglegging). Dat betekent een bemalingsdiepte voor de leiding op 3,2 m -mv. en voor de kuipen op 4,5 m -mv. Voor aanleggen van een kruising heeft de Gasunie als uitgangspunt dat indien een kuip dieper dan 4 meter onder maaiveld ontgraven wordt, deze standaard binnen gesloten damwand wordt uitgevoerd. In dat geval is sprake van een geringe grondwaterstandverlaging buiten de damwand. De duur van de bemaling per sleuf bedraagt 8 dagen. Voor de kruisingen varieert de duur van de bemaling tussen 15 en 20 dagen, afhankelijk van het type kruising. De duur van de bemaling voor de kuipen bedraagt 5 dagen. De bemalingen ten behoeve van de kruisingen zijn daarmee maatgevend.

Grondwaterdalingen als gevolg van de aanleg van de leiding hebben effecten op de aanwezige natuurwaarden. Het betreft hier onder meer het gedeeltelijk leegtrekken van poelen in het gebied In den Brand (tussen de Steegberg en het Grote Molenbeekdal), met sterfte van amfibieën tot gevolg. Ook kan het Elzenbroekbos in het Grote Molenbeekdal als gevolg van de bemaling verdrogen en verruigen.

De bovengenoemde bemaling en daarmee ook de grondwaterdaling en voortvloeiende effecten zijn tijdelijk van aard. Door het treffen van mitigerende maatregelen (zoals retourbemaling toepassen, het bemalen buiten het voortplantingsseizoen van de Poelkikker en buiten het groeiseizoen van planten, worden de negatieve effecten van de aanleg van de leiding zo veel mogelijk verzacht. Zoals aangegeven in de vorige paragraaf, hanteert Gasunie een 'hand-aan-de-kraan'-principe. Hiermee kan tijdig worden ingegrepen indien mitigerende maatregelen niet voldoende blijken te werken.

Conclusie

Als de in deze paragraaf genoemde werkprotocollen in acht worden genomen bestaan er vanuit het aspect 'flora en fauna' geen belemmeringen voor de realisatie van de aardgastransportleiding. Vermeld dient te worden dat voor enkele soorten een ontheffing van de flora- en faunawetgeving nodig is.

Voor de goede orde wordt vermeld dat de protocollen onderdeel vormen van de aangevraagde ontheffing in het kader van de Flora- en faunawet. In de verleende ontheffing zullen de protocollen als voorwaarde worden opgenomen. Gasunie dient zich hier dan ook aan te houden. Daarnaast zal een ecologisch werkprotocol worden opgesteld waarin alle voorwaarden en protocollen zijn opgenomen. Voor alle betrokkenen is zo duidelijk welke maatregelen genomen moeten worden om ervoor te zorgen dat conform de verleende ontheffing wordt gewerkt. In de verleende ontheffing op grond van de Flora- en faunawet is dus de formele borging van het navolgen van de protocollen geregeld. Hier kan door de vergunningverlener op gehandhaafd worden.

5.12 Waterhuishouding

In deze paragraaf wordt beschreven op welke wijze in voorliggend plan rekening is gehouden met de (ruimtelijk) relevante aspecten van (duurzaam) waterbeheer. Een beknopte beschrijving van de kenmerken van het watersysteem kan het benodigde inzicht geven in het functioneren van dit systeem.

5.12.1 Beschrijving van waterrelevant beleid

In december 2009 heeft het kabinet het Nationaal Waterplan vastgesteld. Dit plan geeft op hoofdlijnen aan welk beleid het Rijk in de periode 2009 - 2015 voert om te komen tot een duurzaam waterbeheer. Het Nationaal Waterplan richt zich op bescherming tegen overstromingen, beschikbaarheid van voldoende en schoon water, en diverse vormen van gebruik van water. Ook worden de maatregelen genoemd die hiertoe worden genomen.

Het Nationaal Waterplan (NWP) is de opvolger van de Vierde Nota Waterhuishouding uit 1998 en vervangt alle voorgaande nota's waterhuishouding. Het Nationaal Waterplan is opgesteld op basis van de Waterwet die met ingang van 22 december 2009 van kracht is. Op basis van de Wet ruimtelijke ordening heeft het Nationaal Waterplan voor de ruimtelijke aspecten de status van structuurvisie.

Op provinciaal niveau kent de provincie Limburg als uitgangspunten dat verdroging zo veel mogelijk tegengegaan dient te worden en dat waterkwaliteit, met het oog op een duurzaam gebruik in de toekomst, erg belangrijk is. Tevens sluit de Provincie aan bij het beleid om infiltratie van water in de bodem te bevorderen en water meer terug te brengen in stedelijk gebied.

Binnen de waterbeheersplannen van Limburg is integraal waterbeheer een belangrijk begrip. Ook hier speelt verdroging en waterkwaliteit een belangrijke rol in het beleidsproces. Ter invulling van (specifiek) ecologische functies stelt het Waterschap onder andere dat ter voorkoming van verdroging, grondwaterstanden (daar waar dat mogelijk is) verhoogd moeten worden door peilbeheer. Ook dient het rioleringsbeheer door gemeenten op en aan de aan watergangen en -plassen toegekende functies afgestemd te worden. Naast deze ecologische functies dienen er ook mensgerichte hoofdfuncties ten behoeve van industrie of drinkwater ingepast te worden. Tevens dient er plaats te zijn voor mensgerichte nevenfuncties.

5.12.2 Kenmerken van het watersysteem

*Grondwater*¹⁵

Door de tijdelijke bemaling van de leidingsleuf en de bouwputten van de kruisingen (primaire ingreep), daalt de grondwaterstand tijdelijk in een zone langs het leidingtracé (secundaire ingreep). De zone waar de grondwaterstand meer dan 0,05 meter daalt ten opzichte van de referentiesituatie wordt het invloedsgebied genoemd.

De onderstaande tabel geeft een overzicht van de bodem en het grondwaterverloop in de referentiesituatie (kolom 1 t/m 4) voor zowel de Gemiddeld Hoogste Grondwaterstand (GHG) en Gemiddeld Laagste Grondwaterstand (GLG). In de tabel is tevens de verlaging van de grondwaterstand door bemaling (ingreep) van de kruisingen en de leidingstrekking (kolom 1 t/m 5) weergegeven voor het freatisch pakket. Omdat op dit tracé de deklaag in hydrologische verbinding staat met het watervoerend pakket, zijn verlagingen in deklaag en watervoerend pakket gelijk.

¹⁵ Achtergrondrapport water en bodem, 2-3-2009, Arcadis, kenmerk: 110623/CE9/078/000623

1	2	3	4	5	6	7	8
Referentiesituatie				Primaire ingreep			
Locatie [km]	Bodemopbouw	Grondwater-verloop		Verlaging grondwaterstand tov GLG		Verlaging grondwaterstand tov GHG	
		GHG [m-mv]	GLG [m-mv]	Kruising [m]	Strekking [m]	Kruising [m]	Strekking [m]
0-46 (SA, VE, HM, SE, MA)	2 m à 12 m fijn zand met leem- en veenlenzen, op een pakket bestaande uit grof zand, grind en klei- en leemlenzen	1,0	1,8	2,7	1,4	3,5	2,2

Tabel 2: (verlaging van de) grondwaterstand

In onderstaande tabel is het invloedsgebied (effect) in beeld gebracht. Op basis van de referentiesituatie (kolom 1 t/m 4) en de wijze van uitvoering (kolom 5 t/m 9) zijn in kolom 10 en 11 de invloedsgebieden weergegeven op basis van berekeningen.

1	2	3	4	5	6	7	8	9	10	11
Referentiesituatie				Wijze van uitvoering					Invloedsgebied	
Km	Bodemopbouw	Grondwaterstandverloop GHG [m-mv]	Grondwaterstandverloop GLG [m-mv]	Droge sleuf [km] (bemaling)	Nette sleuf [km] (geen bemaling)	kruising met bemaling van putten en tussenliggende zone [aantal]	kruising met bemaling van alleen de putten [aantal]	Kruising zonder bemaling [aantal]	Invloedsgebied GHG in m	Invloedsgebied GLG in m
0-46	2 m à 12 m fijn zand met leem- en veenlenzen, op een pakket bestaande uit grof zand, grind en klei- en leemlenzen	1,0	1,8	46	0	80	5	3	500-750	500-750
									750-1.000	750-1.000

Tabel 3: bodemopbouw, wijze van uitvoering en invloedsgebied

De zetting in de gemeente Horst aan de Maas blijft beperkt tot maximaal 0,5 cm. Bij deze ordegrrootte zijn geen grote risico's op belangen (woningen, gevoelige objecten) te verwachten.

Er is sprake van meerdere bodem en/of grondwater verontreiniglocaties op of langs het tracé. Bemaling kan leiden tot verspreiding van grondwaterverontreinigingen.

Afhankelijk van de effecten op zetting, infrastructuur, bodemverontreiniging, natuur en landbouw die het gevolg zijn van de stijghoogtedaling van het grondwater kan het invloedsgebied beperkt worden door:

- Het beperken van de grondwateronttrekking door toepassing van waterremmende maatregelen zoals het plaatsen van damwanden;

- Het tegengaan van de effecten door hydrologische compensatie in de vorm van retourbemaling.

Boringsvrije zones en grondwaterbeschermingsgebieden

Het plangebied ligt niet in een boringsvrije zone of in een grondwaterbeschermingsgebied.

Oppervlaktewater

Het leidingtracé kruist de Kabroekse beek in de gemeente Horst aan de Maas. Door opwoeling van de waterbodem bij graafwerkzaamheden voor het leggen van de zinker, kan plaatselijk tijdelijk een zuurstoftekort in het water ontstaan en kunnen (mogelijk verontreinigde) slibdeeltjes zich verspreiden. Het zuurstoftekort kan leiden tot vissterfte. Er zal zodanig nauwkeurig worden gewerkt dat zich zo min mogelijk slibdeeltjes verspreiden.

Ecosystemen

Het tracé doorsnijdt verschillende waardevolle ecosystemen. Hierop is reeds ingegaan in de paragraaf 'Flora en Fauna' en 'Natuur en Landschap'

Afval- en hemelwater

De gasleiding heeft geen afvalwater tot gevolg. Doordat de gasleiding ondergronds is gelegen kan het hemelwater op normale manier in de bodem infiltreren dan wel op het oppervlaktewater afvloeien. Hiermee is er geen verschil met de oorspronkelijke situatie.

5.12.3 Overleg waterbeheerder

De aanleg van de gasleiding is MER-plichtig. In het kader van het MER is overleg gevoerd en contact geweest met de provincie Limburg en het waterschap Peel en Maasvallei. De resultaten van dit overleg zijn verwerkt in het MER.

5.12.4 Conclusie

Er bestaan geen knelpunten tussen grondgebruik, bestemmingen of waterhuishoudkundige functies in relatie tot waterbeheer.

5.13 Verkeer en parkeren

De gasleiding zelf heeft, wanneer deze gerealiseerd is, geen verkeersaantrekkende werking. Dit betekent dat er geen effecten te verwachten zijn voor verkeers- en parkeersituatie rond de nieuwe gasleiding.

Bij de aanleg van de gasleiding zal de verkeersintensiteit tijdelijk toenemen. Voor het bouwverkeer zullen aanvullende ontsluitingswegen gerealiseerd worden.

Het tracé kruist over het gehele traject een groot aantal wegen. Bij de aanleg van de gasleiding zullen deze wegen zo veel mogelijk ontzien worden (door boring). Indien dit niet mogelijk is, betekent dit dat de wegen tijdelijk gesperd zijn voor verkeer. Na realisatie zijn de wegen weer gewoon begaanbaar waardoor er met betrekking tot de verkeerssituatie geen blijvende effecten optreden.

5.14 Duurzaamheid

Het milieubeleid van Gasunie richt zich vooral op het algemene energie- en milieubeleid, gerelateerd aan de bedrijfsvoering en op de milieuaspecten van de uitbreiding van het aardgastransportsysteem. De bedrijfsvoering van Gasunie is mede gericht op de besparing van aardgas en beperking van emissies. Ook is er aandacht voor de gevolgen van het gebruik van aardgas op het milieu. Voor de consument worden apparaten en toepassingen ontwikkeld ten behoeve van een verbetering van onder andere veiligheid en milieu.

Bij de uitbreiding van het aardgastransportsysteem worden met alle betrokken organisaties en belangengroeperingen (flora en fauna) goede afspraken gemaakt om eventueel tijdelijke verstoring van de natuur tot een minimum te beperken. In de praktijk blijkt dat de verschillende maatregelen die in dit kader worden genomen, maken dat de natuur zich op de meeste plaatsen weer goed herstelt.

De negatieve (tijdelijke) gevolgen van de leidingaanleg voor het milieu worden zoveel mogelijk beperkt en waar mogelijk voorkomen, door onder andere:

- het toepassen van doelmatige werkmethoden;
- zuinig gebruik te maken van energie en grondstoffen;
- het doelmatig en overeenkomstig de geldende milieuregels verwijderen van afvalstoffen.

Met landbouworganisaties bestaan, met betrekking tot cultuurgrond, protocollen voor herstel van cultuurgronden en een regeling voor schadevergoedingen. Na afloop van de aanleg van een aardgastransportleiding wordt de cultuurgrond in een zo goed mogelijke staat teruggebracht.

De milieuverklaring van Gasunie luidt:

“In de bedrijfsfilosofie is opgenomen dat het bedrijf ernaar streeft om efficiënt gebruik te maken van energie en grondstoffen en schadelijke emissies in grond, water en atmosfeer te reduceren. Gasunie heeft deze beleidsverklaring verder uitgewerkt door specifieke doelstellingen voor elk aspect van milieubescherming op te stellen.

De milieudoelstellingen van het bedrijf zijn op deze manier op één lijn gebracht met het milieubeleid zoals genoemd in het Nationaal Milieu Beleidsplan.”

De belangrijkste milieudoelstellingen van Gasunie zijn:

- Energie: de CO₂ emissies en de CH₄ emissies: vermindering van 6% in de gelijkwaardige CO₂ emissie-index in 2010 vergeleken met 1990.
- Ozonaantastende stoffen (Halonen en Freonen): minimale emissies van ozonaantastende stoffen. Halonen worden sinds 2004 niet meer toegepast.
- NO_xemissies: vermindering van 55% in de NO_xemissie-index in 2000 en een vermindering van 80% tegen 2010 (in beide gevallen vergeleken met 1987).
- Bodemsanering: schone grond in alle Gasunie locaties in 2035 door tenuitvoerlegging van het project Behandeling Bodemverontreiniging Gasunie Locaties (BBGL).
- Afval (gevaarlijk afval, industrieafval, metalen en papier): een gemiddelde groei van niet meer dan 1% per jaar tussen nu en 2010, recycling van minstens 80%, storten van afval niet meer dan 4% in 2010. De rest (maximaal 16%) zal worden verast.
- Grondstoffen en verbruiksgoederen: maximale zuinigheid in het gebruik van grondstoffen en verbruiksgoederen, met waar mogelijk bevordering van recycling.

6. TOELICHTING OP DE VERBEELDING EN DE REGELS

6.1 Planstukken

Het bestemmingsplan 'Aardgastransportleiding Odiliapeel-Schinnen – deeltraject gemeente Horst aan de Maas' bestaat uit *de toelichting*, *de regels* en *de verbeelding*. De onderzoeken waar naar wordt verwezen die in het kader van de MER zijn uitgevoerd, danwel de in het kader van dit bestemmingsplan uitgevoerde nadere onderzoeken maken als onderbouwing onderdeel uit van dit bestemmingsplan.

De *toelichting* heeft géén bindende werking; de toelichting maakt juridisch ook geen onderdeel uit van het bestemmingsplan, maar heeft wel een belangrijke functie bij de weergave en onderbouwing van het plan en ook bij de uitleg van bepaalde bestemmingen en regels.

De *regels* bevatten het juridisch instrumentarium voor het regelen van het gebruik van de gronden, bepalingen omtrent de toegelaten bebouwing, regelingen betreffende het gebruik van aanwezige en/of op te richten bouwwerken. De regels zijn onderverdeeld in drie hoofdstukken. Per hoofdstuk zullen de diverse bepalingen artikelsgewijs worden besproken.

De *verbeelding* heeft een ondersteunende rol voor toepassing van de regels alsmede de functie van visualisering van de bestemmingen. Op de verbeelding worden de bestemmingen weergegeven, met daarbij de harde randvoorwaarden. De verbeelding vormt samen met de regels het voor de burgers bindende deel van het bestemmingsplan.

Dit bestemmingsplan is opgesteld conform de SVBP 2008 alsmede de nieuwe Wet ruimtelijke ordening (Wro), het nieuwe Besluit op de ruimtelijke ordening (Bro) en de Wet algemene bepalingen omgevingsrecht (Wabo) en Besluit omgevingsrecht (Bor). Als gevolg hiervan wordt in het bestemmingsplan niet meer gesproken over een plankaart, maar analoge of digitale verbeelding. Tevens is de benaming van de planvoorschriften gewijzigd in (plan)regels en vrijstellingen heten afwijkingen.

6.2 Toelichting op de verbeelding en de regels

De analoge verbeelding is getekend op een bijgewerkte en digitale kadastrale ondergrond, schaal 1:10000, conform de Standaard Vergelijkbare Bestemmingsplannen 2008 (SVBP 2008). De dubbelbestemming 'Leiding- Gas' is weergegeven.

Hieronder worden de gebruikte bestemmingen nader toegelicht. Er wordt tevens een toelichting gegeven op welke wijze de regels zijn ingedeeld en de inhoud van de regels wordt verkort weergegeven.

Hoofdstuk 1: INLEIDENDE REGELS

Dit hoofdstuk bevat twee artikelen. In artikel 1 is een aantal noodzakelijke begripsbepalingen opgenomen welke worden gebruikt in de regels. In artikel 2 wordt uiteengezet op welke wijze gemeten dient te worden.

Hoofdstuk 2: BESTEMMINGSREGELS

De vigerende bestemmingen zijn overgenomen uit de verschillende geldende bestemmingsplannen (zie hiervoor paragraaf 2.3). Als gevolg van het SVBP leidt dit tot andere, uniforme, benamingen van de bestemmingen. Tevens is de nieuwe dubbelbestemming 'Leiding-Gas' opgenomen.

Leiding – Gas (Dubbelbestemming)

De voor Leiding - Gas aangewezen gronden zijn, behalve voor de daar voorkomende bestemming, mede bestemd voor een gasleiding. In afwijking van het bepaalde bij de andere bestemmingen mag niet worden gebouwd, anders dan ten behoeve van deze bestemming. Ter bescherming van de leiding is een vereiste van een omgevingsvergunning voor het uitvoeren van werken, geen bouwwerk zijnde, en voor werkzaamheden opgenomen.

Hoofdstuk 3 en 4: ALGEMENE, SLOT- EN OVERGANGSREGELS

Deze hoofdstukken bevatten de bepalingen die op het hele plangebied betrekking hebben en Burgemeester en Wethouders de mogelijkheid bieden flexibiliteit in het plangebied te betrachten.

7. OVERLEG EN INSPRAAK

7.1 Resultaten inspraak

Voor dit bestemmingsplan is geen inspraak geboden.

7.2 Resultaten overleg ex artikel 3.1.1 Bro

Het voorontwerpbestemmingsplan is voor het wettelijk vooroverleg aangeboden aan de vooroverlegpartners. Van de volgende instanties is een reactie ontvangen:

Reactie Provincie Limburg

Bij brief van 4 oktober 2011 heeft de provincie Limburg een vooroverlegreactie ingediend. Vermeld wordt dat:

1. de mitigerende maatregelen ten behoeve van het verzachten van de gevolgen van de ingreep op de EHS en de POG als bindend advies worden beschouwd;
2. de delen van het tracé waar als gevolg van de ingreep bos verdwijnt opnieuw dienen te worden aangeplant met inheems bos en struweel. Hiervan dient melding te worden gedaan middels een kapmelding;
3. de natuurcompensatie als gevolg van de toepassing van de beleidsregel mitigatie en compensatie natuurwaarden dient te worden geregeld middels een overeenkomst;
4. er dient op een juiste wijze rekening te worden gehouden met de Boswet en de Flora- en fauna wet.
5. De ingreep is mogelijk vergunningplichtig in het kader van de Natuurbeschermingswet. Het ministerie van EL&I is in deze bevoegd gezag.

Standpunt gemeente ad 1:

De werkprotocollen voor beschermde flora en fauna vormen onderdeel vormen van de aangevraagde ontheffing in het kader van de Flora- en faunawet. In de verleende ontheffing zullen de protocollen als voorwaarde worden opgenomen. Gasunie dient zich hier dan ook aan te houden. Daarnaast zal een ecologisch werkprotocol worden opgesteld waarin alle voorwaarden en protocollen zijn opgenomen. Voor alle betrokkenen is zo duidelijk welke maatregelen genomen moeten worden om ervoor te zorgen dat conform de verleende ontheffing wordt gewerkt. In de verleende ontheffing op grond van de Flora- en faunawet is dus de formele borging van het navolgen van de protocollen geregeld. Hier kan door de vergunningverlener op gehandhaafd worden. De toelichting in de paragraaf 5.11 is aangevuld met deze informatie.

Standpunt gemeente ad 2:

Aan deze voorwaarde van de provincie wordt voldaan. In paragraaf 5.11 van de toelichting is reeds opgenomen hoe wordt omgegaan met herplant naar aanleiding van het kappen van bos. Middels de door de gemeente te verlenen kapvergunning zal dit worden geborgd.

Standpunt gemeente ad 3:

NV Gasunie zal met de provincie Limburg voor het tracédeel van elke gemeente een overeenkomst afsluiten in het kader van de compensatieverplichting. De invulling van de compensatieverplichting is reeds op provinciaal niveau met de provincie overeengekomen. De overeenkomst zal worden gesloten voor het bestemmingsplan in ontwerp ter inzage gaat.

Standpunt gemeente ad 4 en 5:

De Flora en fauna wet, de Boswet en de Natuurbeschermingswet zullen correct worden nageleefd. In dat kader wordt vermeld dat de aanvraag voor de ontheffing in het kader van de Flora en faunawet reeds is ingediend en zal worden aangevuld naar aanleiding van het geactualiseerd flora en fauna onderzoek. De betrokken Rijksdiensten zijn hiervan op de hoogte. De aanvraag voor de Natuurbeschermingswetvergunning zal op korte termijn worden ingediend. Hiervoor is tevens gewacht op het geactualiseerd flora en fauna-onderzoek. Voordat opstanden worden gekapt die onder de Boswet vallen zal een melding worden ingediend. De toelichting is op dit punt aangevuld in paragraaf 5.10.

Reactie Rijkswaterstaat

Per email van 10 maart 2009 heeft Rijkswaterstaat een vooroverlegreactie ingediend. Verzocht wordt om:

1. In de regels aan te geven dat het vrijwaringsgebied geldt voor de afstand van de dichtstbijzijnde rijbaan, inclusief toe- en afritten;
2. een afwijkingsregeling voor het bouwen op te nemen in de regels;
3. een correcte verwijzing op te nemen naar artikel 7 van de regels

Standpunt gemeente:

In de algemene bouwregels van het bestemmingsplan, artikel 16, zijn de gevraagde aanpassingen doorgevoerd

Reactie Rotterdam – Rijn Pijpleiding Maatschappij (RRP)

Per email van 10 oktober 2011 heeft de NV Rotterdam – Rijn Pijpleiding Maatschappij verzocht om:

1. Een tweetal hoge druk brandstofleidingen ten behoeve van het transport van ruwe olie die door het plangebied lopen op te nemen op de verbeelding, de toelichting en in de regels.

Standpunt gemeente ad 1:

Op de verbeelding, in de regels (art 11) en in de toelichting (paragraaf 5.7) is een van de leidingen opgenomen (langs het spoor). De andere is niet in het plangebied gelegen, noch is de beschermingszone in het plangebied gelegen. De toelichting is hier op aangepast in paragraaf 5.7.

2. In de toelichting te vermelden of er nog andere leidingen waarin gevaarlijke stoffen worden getransporteerd worden gekruist

Standpunt gemeente ad 2:

De aardgastransportleiding kruist alleen nog een rioolwatertransportleiding van het Waterschapsbedrijf Limburg. Deze is opgenomen in de regels en op de verbeelding. De verbeelding en de toelichting zijn aangepast teneinde deze leiding passend te bestemmen.

Reactie VROM-Inspectie Regio Zuid

Per email van 10 maart 2011 heeft de VROM Inspectie Regio Zuid aangegeven dat het voorontwerpbestemmingsplan geen aanleiding geeft tot het maken van opmerkingen.

Standpunt gemeente:

Het gestelde wordt voor kennisgeving aangenomen.

Reactie Waterschap Peel en Maasvallei

Bij brief van 11 oktober 2011 heeft het Waterschap Peel en Maasvallei de volgende opmerkingen over het voorontwerpbestemmingsplan gemaakt:

1. ten tijde van het wateradvies wordt reeds gewerkt aan het vergunnen van de tijdelijke en permanente veranderingen in het watersysteem als gevolg van de bemaling. Waar nodig worden mitigerende maatregelen voorgeschreven om onevenredige schade te voorkomen.

Standpunt gemeente ad 1:

Het gestelde in het kader van de te verlenen vergunningen door het Waterschap wordt voor kennisgeving aangenomen.

2. Verzocht wordt om de rioolwatertransportleiding Griendtsveen-America op te nemen op de verbeelding en in de regels, inclusief de beschermingszone van 2,5 meter aan weerszijden van de leiding.

Standpunt gemeente ad 2:

De verbeelding is aangepast, waarbij de leiding en de bijbehorende beschermingszone is opgenomen. De leiding is tevens vermeld in paragraaf 5.7 van de toelichting.

In de regels was reeds een regeling opgenomen ten behoeve van de rioolwatertransportleiding.

3. Behoudens de opmerkingen onder 1 en 2 wordt een positief wateradvies afgegeven.

Standpunt gemeente ad 3:

Aangezien de opmerkingen onder 1 en 2 zijn verwerkt in het ontwerpbestemmingsplan gaat de gemeente Horst aan de Maas er van uit dat voor het plan als geheel een positief wateradvies is ontvangen.

7.3 Zienswijzen

Het ontwerp bestemmingsplan heeft van 20 januari tot en met 1 maart voor een periode van 6 weken ter inzage gelegen. In die periode zijn geen zienswijzen ingediend.

BIJLAGE 1: CONVENANT RACM

Archeologie-convenant RACM en Gasunie

DE ONDERGETEKENDEN:

De Rijksdienst voor Archeologie, Cultuurlandschap en Monumenten, hierna te noemen: "RACM", te dezen vertegenwoordigd door directeur de heer K. de Ruiter,

EN

De N.V. Nederlandse Gasunie, gastransportbedrijf met de Nederlandse staat als enige aandeelhouder, te dezen vertegenwoordigd door de heer E. Dam van de raad van bestuur,

OVERWEGENDE DAT

- De Nederlandse regering het Verdrag van Valetta (Malta), inzake de zorg voor het Europese archeologische erfgoed, inmiddels heeft geïmplementeerd in de gewijzigde Monumentenwet 1988,
- Deze zorg voor archeologisch erfgoed op rijksniveau in handen is gelegd van het RACM,
- De zorg voor een goed functionerend landelijk gasnetwerk middels de Gaswet is neergelegd bij de Gasunie,
- Gasunie bij het aanleggen en onderhouden van haar leidingen en installaties met archeologische aspecten in aanraking komt, en een zorgvuldige omgang met deze aspecten onderschrijft in zowel de voorbereiding van projecten als de uitvoering daarvan,
- De uitgangspunten van de Monumentenwet 1988 zijn: het archeologische erfgoed zoveel mogelijk in de bodem (in situ) te bewaren; beheermaatregelen te nemen om dit te bewerkstelligen; in een zo vroeg mogelijk stadium in de ruimtelijke ordening rekening te houden met archeologie; en het principe dat initiatiefnemers de kosten van archeologisch onderzoek dragen,
- Heldere uniforme afspraken op dit gebied de voortgang van de werkzaamheden van betrokken partijen sterk bevorderen,

verklaren te zijn overeengekomen dat bij het aanleggen en onderhouden van leidingen, alsmede bij het bouwen en uitbreiden van installaties, gewerkt zal worden conform het "Stroomschema Gasunie en Archeologie". Het stroomschema en de uitleg daarbij maken onderdeel uit van dit convenant en worden als bijlagen aangehecht.

Schokland

Aldus in tweevoud ondertekend te Assen, 5 maart 2008

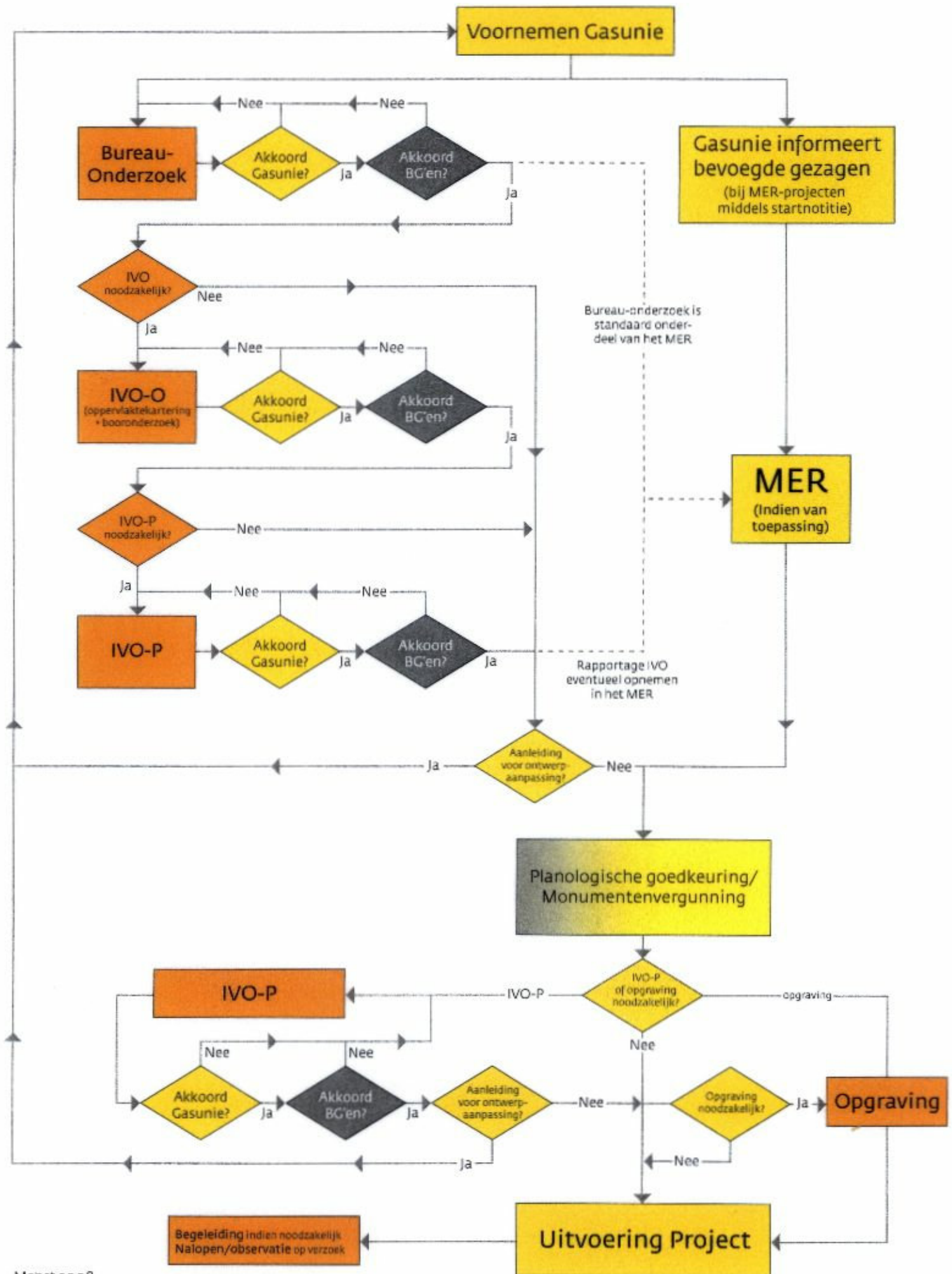


de heer E. Dam



de heer K. de Ruiter

Stroomschema Gasunie en Archeologie



Uitleg bij het stroomschema Gasunie en Archeologie

Algemeen

- 1 De RACM is alleen bevoegd gezag ingeval van rijksmonumenten. Het werkgebied van de RACM beperkt zich echter niet tot rijksmonumenten, de RACM kan gevraagd en ongevraagd advies geven. In geval van een wettelijk beschermd monument zijn een IVO-O en IVO-P niet van toepassing, tenzij na overleg met de RACM.
- 2 Gasunie verplicht zich om bij (onderhouds)werkzaamheden aan leidingen en bij het bepalen van aanrij-routes en/of bouwwegen ten behoeve van die werkzaamheden, vast te stellen wat de archeologische verwachting is van de betreffende gebieden.
Indien de archeologische verwachting "middel-hoog" of "hoog" is, zal Gasunie zorg dragen voor archeologisch onderzoek. Een archeologische verwachtingenkaart wordt hierbij als actueel beschouwd als deze niet ouder is dan tien jaren. Een archeologische verwachtingskaart moet in ieder geval een schaal hebben van 1:50.000 maar bij voorkeur 1:25.000.
Ingeval van bekende archeologische vindplaatsen neemt Gasunie contact op met het bevoegd gezag.

Stroomschema

- 3 Gasunie hanteert dit stroomschema indien zij het voornemen heeft één van de volgende werkzaamheden te verrichten:
 - Het leggen dan wel verleggen van aardgastransportleidingen.
 - Het bouwen dan wel uitbreiden van installaties.Deze werkwijze vervalt indien Gasunie kan aantonen dat de werkzaamheden zich beperken tot plaatsen waarvan de bodem reeds verstoord is.
- 4 In het stroomschema is met kleuren aangegeven welke partij bij die stap de bepalende factor is:
 - Rood: archeologisch onderzoeksbureau
 - Grijs: bevoegde gezagen (BG)
 - Geel: Gasunie
- 5 De akkoord-stappen in het stroomschema hebben betrekking op de inhoud van de rapportage inclusief eventuele aanbevelingen voor vervolgonderzoek. Het akkoord van het betreffende BG na elke onderzoeksstap betreft een selectiebesluit: een schriftelijke instemming met het voorgestelde vervolgonderzoek en/of het voorgestelde vrijgeven van (delen van) het onderzoeksgebied. De akkoord-stappen van Gasunie hebben betrekking op het proces, die van het BG op de inhoud.
- 6 "IVO" betekent Inventariserend VeldOnderzoek. De achtervoegsels "-P" en "-O" staan voor "Proefsleuven" en "Overig". Deze terminologie komt overeen met de terminologie gehanteerd in de Kwaliteitsnorm Nederlandse Archeologie (KNA). Soms is proefsleuvenonderzoek vóór de Planologische goedkeuring mogelijk. Vaak betreft dat relatief kleinschalig onderzoek. Meestal is een uitgebreider proefsleuvenonderzoek pas mogelijk na de planologische goedkeuring.
- 7 Gasunie stelt RACM in de gelegenheid observaties te doen in "archeologisch lege" gebieden (gebieden met een lage of zeer lage archeologische trefkans).
- 8 Onder "ontwerpaanpassing" wordt in het stroomschema bedoeld: een verandering van voorgestelde locatie of aanlegmethode.

Rapportage

- 9 Veldonderzoeken mogen alleen worden uitgevoerd door archeologische onderzoeksbureaus waaraan door de minister van OCW een opgravingsvergunning is verstrekt.
Voor een bureauonderzoek is geen opgravingsvergunning nodig. Bureauonderzoeken moeten voldoen aan de eisen die de Kwaliteitsnorm Nederlandse archeologie (KNA) hieraan stelt.
Gasunie is de opdrachtgever van het archeologisch onderzoeksbureau.
- 10 Gasunie streeft er naar om de IVO-rapportage onderdeel te laten zijn van het MER. Om planningstechnische redenen kan de Gasunie besluiten het MER uit te geven zonder IVO-rapportage. Deze wordt dan later uitgebracht.
Vanzelfsprekend wordt de IVO-rapportage altijd aan het MER toegevoegd als het richtlijnenadvies MER dit vereist.
- 11 De rapportages van het archeologisch onderzoeksbureau worden eerst ter commentaar aangeboden aan Gasunie.
Doelen van deze stap:
 - Gasunie kan de commentaarronde voor de bevoegde gezagen op een passend moment plannen, bijvoorbeeld door afstemming op andere projecten.
 - Gasunie kan de reikwijdte van het onderzoek verifiëren.
- 12 Gasunie draagt er zorg voor dat RACM alle definitieve rapportages krijgt van uitgevoerde archeologische onderzoeken.

BIJLAGE 2: PROTOCOLLEN BESCHERMDE FLORA EN FAUNA



5 CONCLUSIES

5.1 ONTHEFFING FLORA- EN FAUNAWET

Op grond van voorliggend onderzoek is niet uit te sluiten dat er negatieve effecten optreden op hazelworm, zandhagedis en levendbarende hagedis. Voor realisatie van de voorgenomen ingreep is derhalve een ontheffing ex artikel 75 van de Flora- en faunawet nodig voor deze soorten.

Het leidingtracé doorsnijdt ook leefgebieden van andere streng beschermde soorten, maar door het treffen van mitigerende maatregelen (zie § 5.2) wordt voor deze soorten voorkomen dat verbodsbepalingen genoemd in artikel 11 van de Flora- en faunawet overtreden worden.

soort	artikel	verbodsbepaling
Hazelworm	artikel 11	beschadiging en verstoring van een vaste rust- en verblijfplaats van een beschermde soort
Zandhagedis	artikel 11	beschadiging en verstoring van een vaste rust- en verblijfplaats van een beschermde soort
Levendbarende hagedis	artikel 11	beschadiging en verstoring van een vaste rust- en verblijfplaats van een beschermde soort

Voor het verplaatsen van planten en dieren is geen ontheffing op de Flora- en faunawet nodig, aangezien het bij voorliggend project niet de bedoeling is om planten en dieren aan de natuur te onttrekken. Ze worden slechts verplaatst van de ingreeplocatie (directe gevarenszone) naar vergelijkbaar habitat in de directe omgeving. Dit verplaatsen gebeurt in één keer en vindt plaats buiten de kwetsbare perioden van aanwezige soorten.

In hoofdstuk 6 is het activiteitenplan opgenomen dat als bijlage bij de ontheffingaanvraag Ffw dient te worden bijgevoegd.

5.2 MITIGERENDE MAATREGELEN

In deze paragraaf zijn de mitigerende maatregelen opgenomen waarmee negatieve effecten op beschermde flora en fauna wordt voorkomen of beperkt. Genoemde maatregelen dienen in een ecologisch werkprotocol te worden opgenomen. Dit ecologisch werkprotocol dient op de locatie aanwezig te zijn en onder betrokken werknemers bekend te zijn. Werkzaamheden dienen conform dit protocol te worden uitgevoerd.

5.2.1 Maatregelen flora

Op enkele plaatsen staan beschermde planten dicht bij het leidingtracé. Daarbij gaat het om groeiplaatsen van jeneverbes en steenanjer (beide in bosgebied Steegberg) en wilde gagel (in bosuitloper Boeshei). Om negatieve effecten ten aanzien van deze planten te voorkomen worden de volgende mitigerende maatregelen voorgesteld:

- De groeiplaatsen van de beschermde planten worden voorafgaand aan de start van de werkzaamheden duidelijk gemarkeerd;

- Waar mogelijk wordt een bufferzone van 5 m rond de groeiplaatsen afgezet. Deze zone wordt ontzien tijdens de werkzaamheden;
- Planten waarvan de groeiplaats niet ontzien kan worden, worden uitgestoken en direct verplaatst naar een geschikte groeiplaats waar geen werkzaamheden plaatsvinden. De nieuwe locatie moet zoveel mogelijk overeenkomen met de oorspronkelijke groeiplaats.
- Het uitsteken en herplanten vindt plaats onder begeleiding van een deskundige.

5.2.2 Maatregelen vleermuizen

Om er zeker van te zijn dat er geen aantasting plaatsvindt van verblijfplaatsen van vleermuizen, dienen bomen binnen de werkstrook voorafgaand aan het rooien te worden gecontroleerd op aanwezigheid van verblijfplaatsen van vleermuizen.

Daarnaast wordt geadviseerd om ter plaatse van doorsnijdingen van lijnvormige landschapselementen te werken binnen een versmalde werkstrook. Daarbij dient kap van oudere bomen beperkt te worden tot noodzakelijke kap op de leiding. Hiermee wordt schade aan eventuele vliegroutes beperkt.

5.2.3 Maatregelen grondgebonden zoogdieren

Dassenburchten

Drie weken voor aanvang van de werkzaamheden dienen potentieel geschikte terreindelen wederom gecontroleerd te worden op aanwezigheid van dassenburchten. Vanwege het dynamische karakter van dassen is vestiging van nieuwe burchten niet uit te sluiten. Tevens kunnen onbewoonde burchten weer bewoond raken en andersom.

- Worden in een zone van 100 m tot de werkstrook geen bewoonde dassenburchten aangetroffen, dan zijn maatregelen om verstoring van een burcht te voorkomen niet aan de orde.
- Wordt binnen 100 m tot de werkstrook wel een bewoonde dassenburcht aangetroffen, dan worden in overleg met een deskundige op het gebied van dassen aanvullende maatregelen getroffen.
 - Rond de burchtlocatie worden geen werkzaamheden uitgevoerd in de nachtelijke uren;
 - Er vinden geen werkzaamheden plaats binnen 50m vanaf het dichtstbijzijnde hol. Dit geldt ook voor het rooien van bomen.
 - In een zone van 100m rond eventuele kraamburchten vinden werkzaamheden uitsluitend plaats tussen 1 augustus en 31 december in verband met de hoogst noodzakelijke rust tijdens de reproductieperiode.

Foerageergebied dassen

Om tijdelijke versnippering te voorkomen worden binnen foerageergebied van dassen de volgende maatregelen getroffen:

- Minimaal een week voorafgaand aan het graven van de leidingsleuf worden bestaande wissels op de werkstrook in kaart gebracht door een deskundige op het gebied van dassen. Deze worden duidelijk gemarkeerd.
- Ter plaatse van gemarkeerde wissels dient de leidingstrook na elke werkdag passeerbaar te blijven, zodat dassen gedurende de nacht vanuit hun burcht de voedselgronden kunnen blijven bereiken. De breedte van een passageplaats dient minimaal 2 m te zijn. Tevens dient rekening te worden gehouden met grondopslag die de doorgang ter plekke van een passage kan belemmeren.



- De leidingsleuf dient minimaal om de 100 m te worden voorzien van een uittredeplaats in de vorm van een geleidelijk oplopend talud. Hierdoor dieren die in de leidingsleuf vallen hier zelfstandig weer uitkomen.
- Om te voorkomen dat dieren in open leidingbuizen kruipen, dienen de openingen na beëindiging van een werkdag te worden afgedicht. Dit geldt uitsluitend voor gelaste pijpsecties.

Eekhoornnesten

Voorafgaand aan het rooien van bomen worden deze onderzocht op aanwezigheid van nesten van eekhoorn. Van potentiële nesten wordt nagegaan of deze bewoond zijn. Bomen met bewoonde nesten worden geroid in de minst kwetsbare periode, die globaal loopt van september tot november.

5.2.4 Maatregelen vogels

Om negatieve effecten ten aanzien van broedvogels te voorkomen, dienen de werkzaamheden uitgevoerd te worden buiten het broedseizoen van aanwezige broedvogels.

Als alternatief kan de werkstrook voorafgaand aan het broedseizoen (dus vóór half maart) onaantrekkelijk gemaakt worden als broedlocatie, waarmee voorkomen wordt dat vogels er gaan nestelen. Hieronder staan voorbeelden van maatregelen om de werkstrook onaantrekkelijk te maken voor broedvogels. *Genoemde maatregelen dienen uitsluitend om vestiging van broedvogels te voorkomen, en dus uitdrukkelijk niet voor het bestrijden van al aanwezige broedgevallen.*

- Kappen van bomen, snoeien van struweel, frezen van stobben, versnipperen van takken;
- Verwijderen van de teelaardelaag, zodat de situatie ongeschikt wordt voor bijvoorbeeld weidevogels;
- Kort maaien van riet, ruigte, heide of grasland, waarna deze situatie in stand gehouden wordt tot aan het einde van het broedseizoen of, wanneer dit eerder is, tot aan de afronding van de werkzaamheden;
- Zwart maken van bouwland met behulp van een cultivator en deze situatie in stand houden tot aan het einde van het broedseizoen of, wanneer dit eerder is, tot aan de afronding van de werkzaamheden;
- Aanbrengen van optische verstoring op de ingreeplocatie, zoals paaltjes met gekleurd lint e.d.
- Dagelijks betreden van de ingreeplocatie.

Een nestkast van de torenvalk in bosgebied Steegberg dient buiten het broedseizoen van de torenvalk (loopt van half maart tot half augustus) te worden verplaatst naar een geschikt biotoop in de nabijgelegen omgeving.

5.2.5 Maatregelen amfibieën

Om negatieve effecten ten aanzien van heikikker, poelkikker, rugstreeppad, kamsalamander, vinpootsalamander en alpenwatersalamander te minimaliseren, dienen binnen leefgebieden van deze soorten mitigerende maatregelen te worden getroffen. Hieronder wordt per leefgebied aangegeven welke maatregelen gewenst zijn.

- Voortplantingswateren worden zoveel mogelijk gespaard tijdens de werkzaamheden. Poelen en vennen aan de rand van de werkstrook blijven geheel onaangetast. Indien nodig worden ze afgezet met een duidelijke markering. Ter

plaatsse van doorsnijding van sloten met streng beschermde amfibieën wordt de breedte van de werkstrook zo beperkt mogelijk gehouden.

- Bij uitvoering van werkzaamheden binnen leefgebied van streng beschermde amfibieën wordt op de volgende wijzen rekening gehouden met gevoelige perioden (periode van overwintering en voortplanting):
 - Bij leidingaanleg in open landhabitat, zoals de graslanden rond het Sint Anthonisbos, het Meerlebroek, Blankwater en Het Veen, wordt de werkstrook vóór aanvang van het voortplantingsseizoen (omstreeks maart) onaantrekkelijk gemaakt door aanwezige vegetaties kort te maaien.
 - Binnen gesloten landhabitat, zoals de bossen rond het Swalmdal, Blankwater en Luzenkamp, is controle op aanwezigheid van amfibieën gewenst voor aanvang van werkzaamheden. Direct na de controle dient de werkstrook onaantrekkelijk gemaakt te worden voor amfibieën door aanwezige dekking weg te nemen.
 - In sloten die (zeer waarschijnlijk) voortplantingshabitat van streng beschermde soorten vormen, zoals de sloten bij Testrik, Blankwater en Het Veen, worden werkzaamheden bij voorkeur uitgevoerd buiten de voortplantingsperiode (dus niet in de periode april t/m augustus). Waar dat niet mogelijk is, wordt de breedte van de werkstrook ter plaatse van de slootkruising zo beperkt mogelijk gehouden. Aanvullend wordt het slootdeel waar werkzaamheden voorzien zijn vooraf gecontroleerd op aanwezigheid van amfibieën, waarna aangetroffen exemplaren worden overgezet naar geschikt habitat in de nabije omgeving. Deze werkzaamheden worden uitgevoerd onder begeleiding van een deskundige op het gebied van amfibieën.
- Voortplantingswateren dienen tijdens de voorjaarstrek continu bereikbaar te blijven vanuit de winterhabitat. Hiertoe dienen in de periode april t/m juni voldoende mogelijkheden voor passage van de werkstrook behouden te blijven.
- Om kolonisatie van de werkstrook door rugstreppad gedurende de werkzaamheden te voorkomen, wordt de werkstrook binnen actueel leefgebied van rugstreppad afgezet met schermen. De schermen worden kort voor aanvang van het verwijderen van de teelaardelaag geplaatst. Daarbij dient rekening gehouden te worden met de voorjaarstrek van amfibieën, die vooral plaatsvindt van maart t/m mei. In deze periode kunnen de schermen een barrière vormen tussen winter- en voortplantingshabitat, wat ongewenst is.
- Binnen Luzenkamp zijn enkele waarnemingen bekend van amfibieën in landhabitat. Schade aan individuen wordt voorkomen door voor aanvang van de voortplantingstrek (omstreeks maart) alle binnen de werkstrook aanwezige dekkingsmogelijkheden (dichte begroeiing, liggend dood hout etc.) weg te nemen. Dit komt overeen met de maatregelen voor reptielen. Op deze wijze wordt de werkstrook onaantrekkelijk voor amfibieën, waardoor ze deze zullen mijden. Uitzondering vormt de rugstreppad, waarvan aanwezigheid van ingegraven exemplaren niet uitgesloten kan worden. Om schade aan deze soort te voorkomen, dienen graafwerkzaamheden pas aan te vangen na de voorjaarstrek.

Genoemde maatregelen vinden plaats onder begeleiding van een ter zake kundige. De maatregelen dienen te worden opgenomen in een ecologisch werkprotocol.

5.2.6 Maatregelen reptielen

Maatregelen om negatieve effecten op reptielen te voorkomen, dienen zich te richten op drie aspecten:

