

Definitief **Landschapsplan** *in het kader van*

Realisatie uitbreiding

BEDRIJF MTS. SIKES AMERICA



Mts. Sikes
Wachtpostweg 34
5966 RR America
06-24531898
ariesikes@gmail.com

Plattelandscoöperatie Peel & Maas regio
Ing. R. Janssen, Juli 2014

1. Inleiding en criteria

De gebroeders Sikes hebben onder leiding van dhr. Arie Sikes vele plannen op hun bedrijf. Een nieuw procedé zal ontwikkeld worden om van dekaarde weer een perfecte voedingsbodem te maken, welke toepasbaar is in verschillende teelten.

Een werkwijze waarbij in de toekomst de aanvoer van grondstoffen van ver minder aan de orde is en op basis van deze aanwezige dekaarde een duurzaam product gemaakt kan worden.

De nieuwe bedrijfsimpuls zal samen met de noodzakelijke uitbreiding naar een goed resultaat geleid dienen te worden. Daarom heeft de gemeente Horst aan de Maas aangegeven dat het bedrijf met een totaal toekomstplaatje moet komen. Samen met de gemeente kan hiermee voor het bedrijf ruimte gecreëerd worden en voor de omgeving een aantrekkelijk geheel.

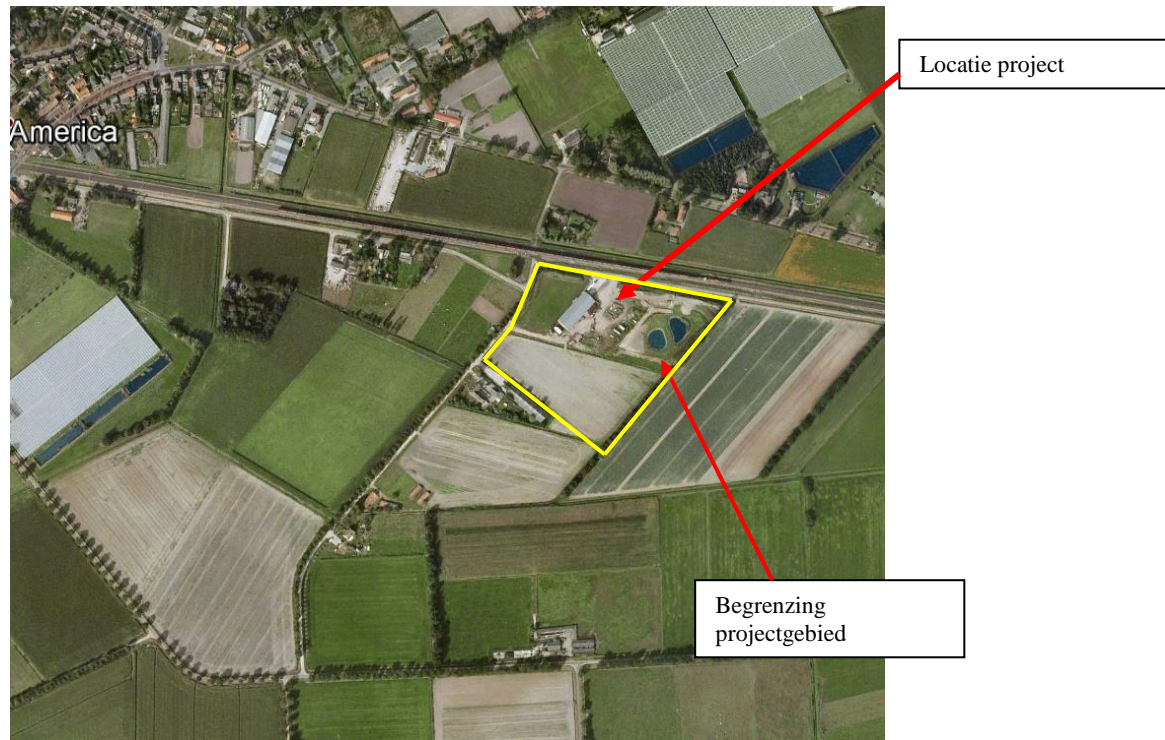
De gemeente heeft voor de kwaliteitsimpuls en de uitbreiding het principe standpunt dat het mogelijk is, maar dat de omgevingskwaliteit een voorwaarde is. De gemeente heeft de voorwaarde dat landschapsverbeterende maatregelen en aansluiting op het Landschap Ontwikkelingsplan, onderdeel moeten zijn van het gehele plan.

Vanwege het feit dat de bestaande situatie en de toekomstwensen/criteria vragen om een juist afgewogen geheel, heeft de ondernemer en Plattelandscoöperatie al vroegtijdig inhoudelijk afgestemd met een afvaardiging van de Kwaliteitscommissie.

De ondernemer ziet de meerwaarde van een fraai landschappelijk decor en heeft na afstemming met mevrouw Verhoeven samen met de Plattelandscoöperatie het onderstaande plan opgesteld. Dit plan gaat het landschappelijk decor vormen voor deze uitbreiding en tevens het gehele bedrijf.

Tijdens de behandeling in de CRK is een opmerking gemaakt aangaande het landschapsplan en in samenspraak met ondernemer is dit in onderstaand definitief plan aangepast. Het betrof het behoud van het zuidelijke doorzicht.

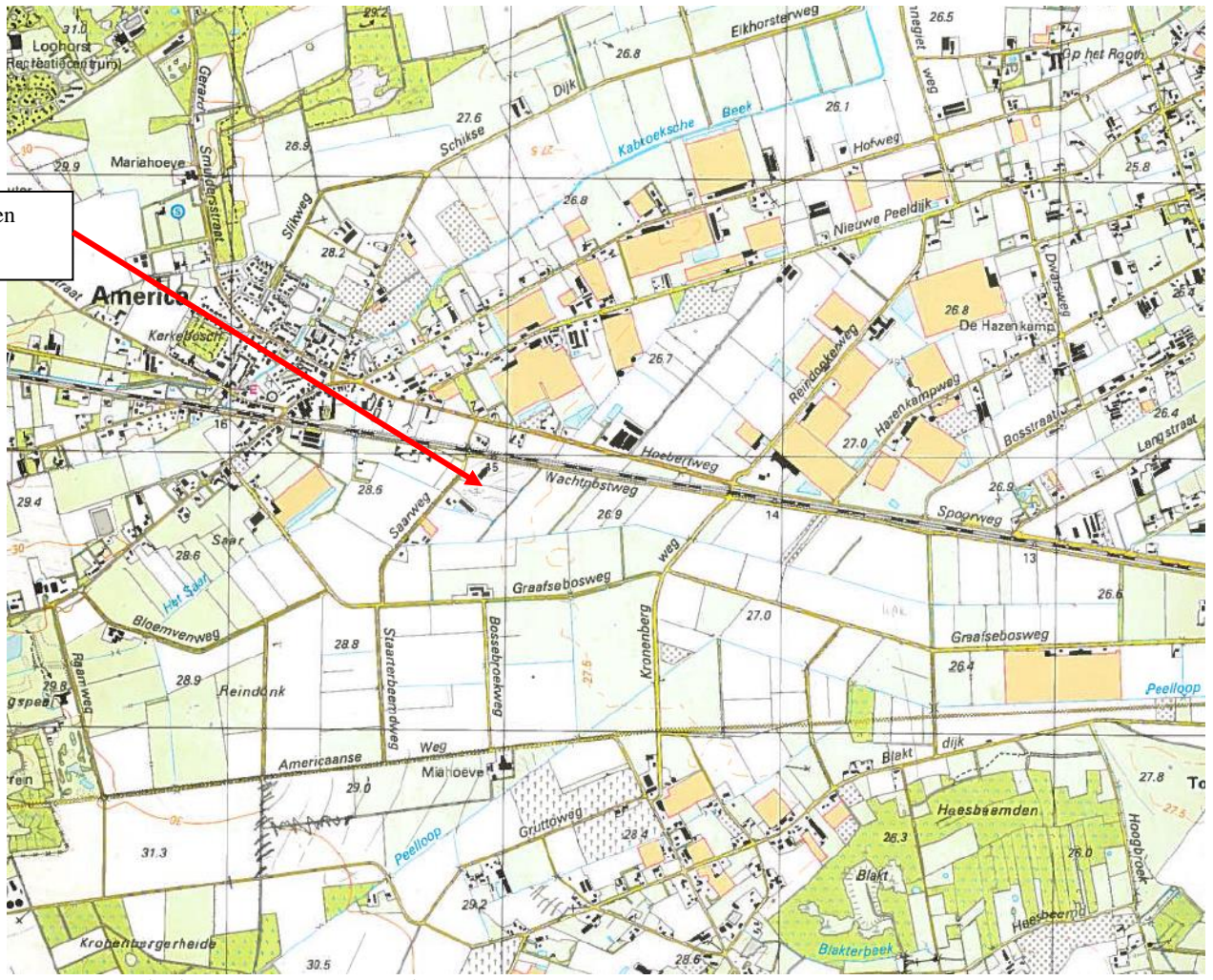
De locatie is op onderstaande kaart weergegeven, hoek Saarweg en Wachtpostweg te America, gelegen aan de spoorlijn. Het gebied vormt ten zuiden van het spoor de overgangszone tussen het halfopen landschap en het dichter bebouwde landschap rond de kern America.



Figuur 1.1: Locatie van het bedrijf en de zijde waarop uitbreiding is gepland

Het zuidelijke perceel is eigendom van een samenwerkingspartner en zal op termijn onderdeel gaan vormen van het bedrijf. Vandaar wordt dit, gezien het toekomstplaatje, in het geheel meegenomen.

Projectgebied in een groter geheel



Figuur 1.2: Locatie in een grotere regio

Onderstaand geeft op basis van de basisinfo de waardering voor deze plek weer, waarop de visie is gebaseerd. Dit resulteert in het plan met de maatregelen voor inrichting en beheer. Dit is onderdeel van de verdere procedure en dient de ondernemer op deze manier te realiseren en op de juiste manier te beheren.

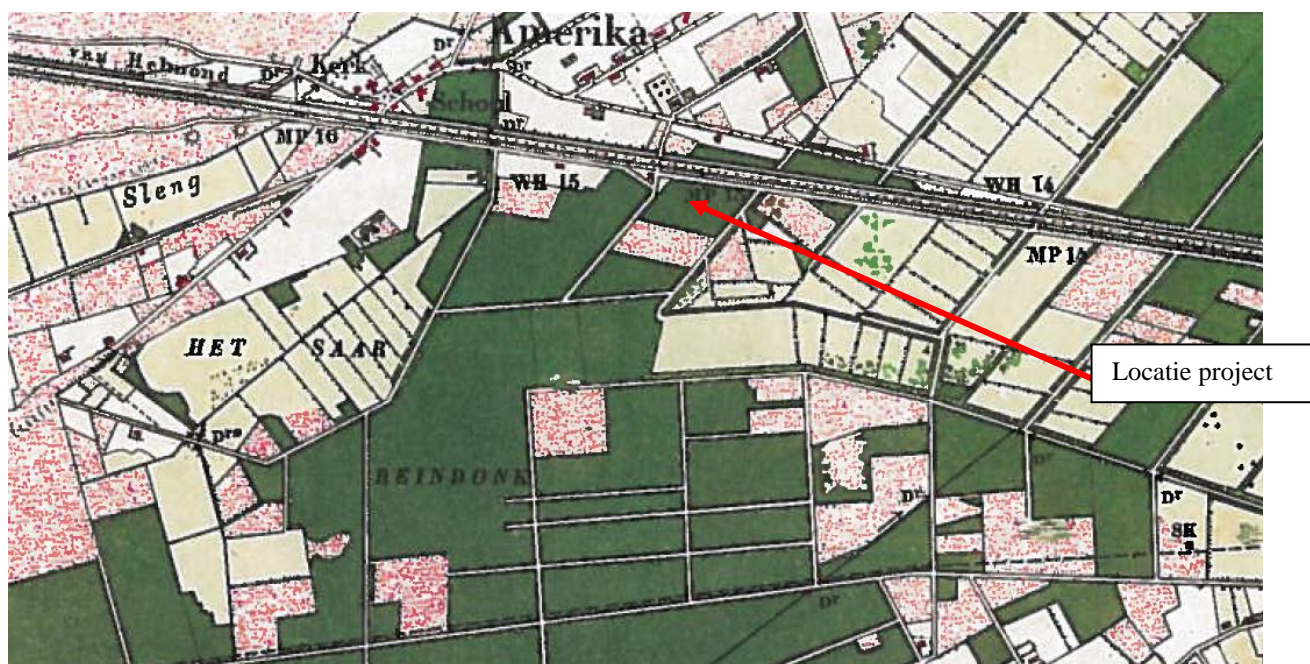
2. Basisinfo en visie landschapsplan

Vanuit de aangegeven kaders is het goed om ook naar de structuren van het gebied te kijken en aan te sluiten op de landschaps- en cultuurhistorische basis.

POL beleid; Groene waarden

Vanuit het huidige Provinciaal Omgevingsplan Limburg (POL) staat het gebied ingetekend als landbouwgebied, waarbij langs de beekloop Het Saar stroken zijn gereserveerd voor ontwikkeling van groene elementen, de zogenaamde POG-zone (Provinciale Ontwikkelingszone Groen). Dit is op ruime afstand van het bedrijf en heeft verder geen consequenties.

Cultuurhistorie



Figuur 2.1: Historische kaart 1900

Het gebied is vanuit de historie oorspronkelijk het beboste heidegebied en is dus het later weer ontgonnen gebied. Vandaar is het huidige landschap hier rationeel verkaveld met de singels en lanen als structuurvormende elementen. De spoorlijn vormt een zware doorsnijding van het landschap. Zo is het relatief halfopen rationele landschap (soort casco van singels en lanen) ontstaan. De bestaande beplantingselementen zijn ook nu nog de structuurvormende elementen in het landschap. Het is wenselijk dat dit landschap wordt versterkt en het decor vormt voor dit initiatief en dat het plan zo op de landschapsstructuur aansluit.

Landschapskader



Figuur 2.2: Landschapskader provincie Limburg

Het Landschapskader geeft weer wat de basisstructuur is van het landschap en op welke wijze nieuwe ontwikkelingen een meerwaarde vormen/aansluiten op de typische structuur van het landschap.

In deze zone nabij het spoor en het dorp is het wenselijk de groenstructuren te versterken en verder naar het zuiden (minder landschapselementen aanwezig/grootschaliger, is het wenselijk juist de openheid te versterken. Nabij bebouwing, spoorlijn en de kern America is het wenselijk om met erfbeplanting en groenstructuren het geheel verder te verfraaien. Zo ontstaat er een overgang van bebouwd en groen gebied naar een halfopen rationeel gebied met landschapselementen, waarbinnen dit bedrijf zich kan ontwikkelen.

Locatie project

| | Kampen | Halfopen kampenlandschap |
|--------------------------------------|--|---|
| kenmerken | <ul style="list-style-type: none"> • landschappelijk • ecologisch • functioneel • beleidsmatig | <p>Open karakter van de velden met groene begrenzingen van lanen en singels, deels verdicht door landschappelijke beplanting (lanen, singels en houtwallen)</p> <p>Beperkt, verbindingzone geprojecteerd tussen Peel, Schadijksche Bosschen en Zuringspeel/Kronenbergerheide</p> <p>Mix van woonbebouwing, agrarische bedrijven, (glas-)tuinbouw en overige bedrijven</p> <p>Deels landbouwontwikkelingsgebied, deels Vitaal Landschap</p> |
| Toetsingselementen: | | |
| kernen | <ul style="list-style-type: none"> • Meerio W • Swolgen • Tienray | <p>Draagkracht versterken door groene raamwerk te vervolmaken</p> <p>Ruimtelijke relatie met het buitengebied in standhouden en versterken</p> <p>* Groenbeleidsplan vorm. Gemeente Meerio-Wanssum vormt uitgangspunt landschappelijke ontwikkeling rond Tienray</p> <p>* Recreatieve mogelijkheden benutten door onderzoek naar realisatie kleine verblijfsplekken langs fietsroutes</p> <p>* Agrarische ontwikkeling op integrale wijze inpassen in het landschap. Inpassingsmaatregelen kwalificeren door heldere toetsingscriteria</p> <p>* De Diepeling als recreatieve groeiplaats voor de lokale en kleinschalige initiatieven</p> |
| Landschaps Ontwikkelings Voorwaarden | | <p>* Benoemen landschappelijke kaders van verschillende functies (bijv. land-/tuinbouw met landschapsbehoed) en sluipende verstedelijking (druk):</p> <p>* Netwerk van lanen vormt goede basis voor beeldkwaliteit bij veranderend grondgebruik; redelijk economische basis; herbestemming vrijkomende agrarische gronden</p> <p>* Ontwikkelingen sturen naar beeldkwaliteit op zowel landschap als gebouw</p> <p>* Verankeren positie lanen (ruimtelijk en juridisch);</p> <p>* Versterking kwaliteit randen (in relatie tot ontwikkeling landbouw); ontwikkelen verbindingzone</p> <p>* Vervolmaken landschappelijk raamwerk (lanen, houtwallen en singels)</p> <p>* Stimuleren samenwerking met IKL, particulier natuurbeheer</p> <p>* Nieuwe ontwikkelingen gaan altijd gepaard met hoogwaardige landschappelijke inpassing</p> |

Figuur 2.3: Landschap Ontwikkelingsplan Horst aan de Maas

Het bovenstaande Landschap Ontwikkelingsplan geeft aan dat het bedrijf ligt in de overgangszone halfopen Kampenlandschap en het opener landschap ten zuiden. Het is wenselijk de lanen en het landschappelijk raamwerk verder te versterken, als tegenhanger van het meer open gebied. Naast het raamwerk is het noodzakelijk in te zetten op hoogwaardige landschappelijke inpassing.

3. Analyse en waardering huidige situatie

Het project bestaat momenteel uit de 2 woonhuizen en de bestaande gekoppelde 2 loodsen. Verder is de spoorlijn bepalend en vormen de buurbebouwing met stal en woonhuis samen met de laan een kader rond het geheel.

Landschap

De omkadering met groen wordt momenteel ingevuld door de grondwal aan de noordzijde met een singel (graag uitdunnen boomaantal) en aan de oostzijde de grondwal langs de bestaande singel. Deze bestaande singel bevat weinig ondergroei. Verdere omkadering is deels aanwezig, waardoor de stal en woonbebouwing opvallend aanwezig zijn. Om de bedrijfsmatige activiteiten op perceel aan het oog te onttrekken is een grof landschappelijk kader van grondwal met beplanting mogelijk, waarmee de oorspronkelijke landschapsstructuur (kamp) versterkt wordt en dit het casco vormt. De straatzijde wordt momenteel bepaald door de grondwal en is nabij de woningen vrij open. Door hier rust en eenheid te brengen door opsplitsing van het erf en het werkgebied, zal ook het straatbeeld en het zicht voor burens verbeterd worden.

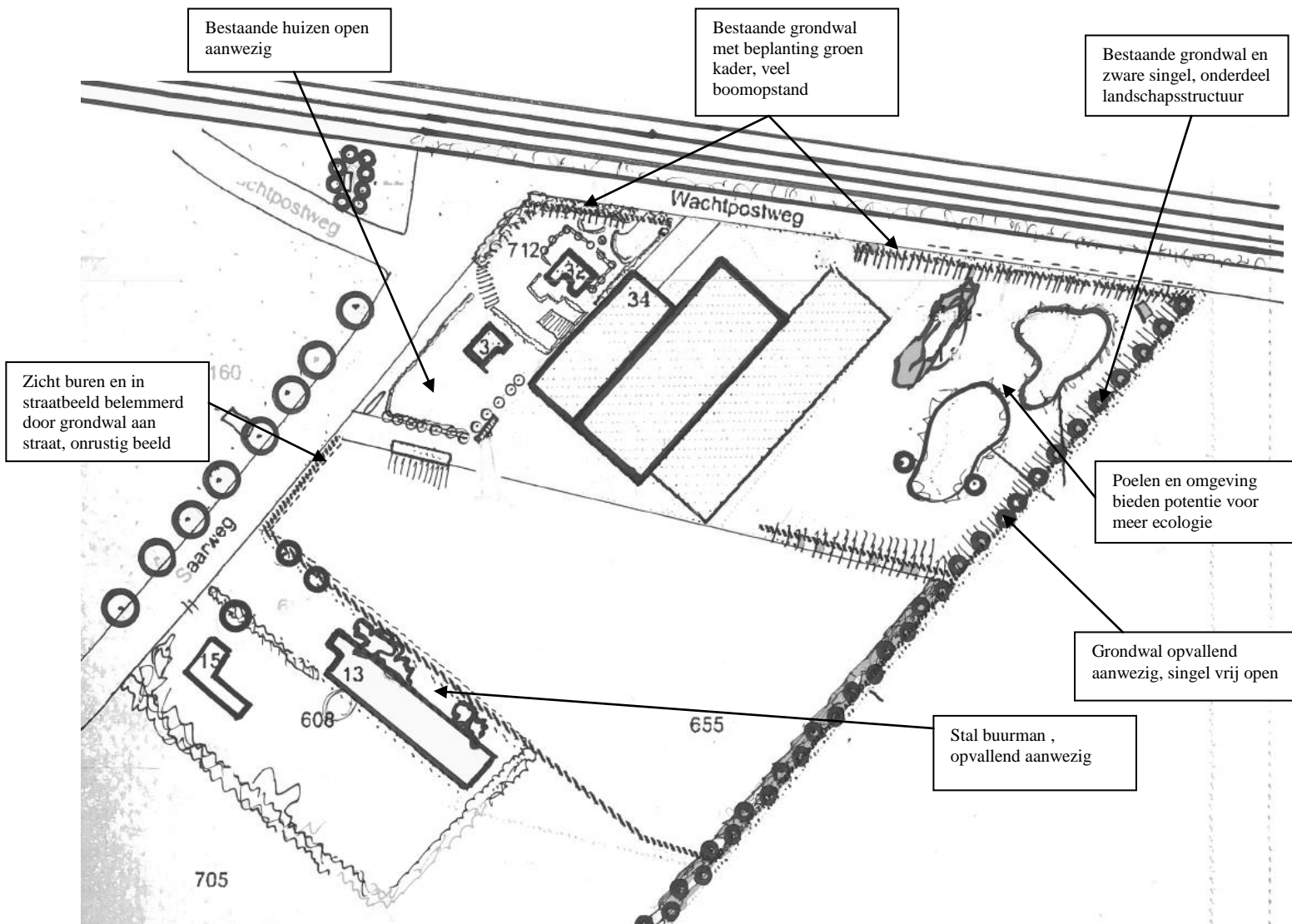
Natuur

De bestaande wal en singel behoeven meer onderbeplanting, waarvoor het ecologisch een grotere meerwaarde heeft in het agrarische landschap. Daarbij zijn de bestaande poelen en groen door intensief gebruik in potentie ecologisch erg waardevol en is hier met een extensiever beheer meer mee te doen. Verder draagt omkadering met groen zorg voor meer structuurvariatie en hiermee ruimte voor flora en fauna.

Water

Het regenwater van de bestaande gebouwen gaat in de bestaande poelen en naar de sloot aan noordzijde. Het regenwater wordt hier opgevangen en kan hier goed infiltreren. In de nieuwe situatie komt er een uitbreiding met wanden en stellages, waardoor vanuit deze uitbreiding een afvoer van regenwater niet aan de orde is en dit op het perceel rond verharding en in dekaarde direct infiltreert.

Onderstaand figuur geeft weer wat de huidige situatie is en wat de analyse en waardering aangeeft.



Figuur 3.1: Analyse huidige situatie

4. Visie landschapsplan

Onderstaand plan geeft weer op welke wijze een landschappelijk kader gecreëerd wordt, waarbinnen de uitbreiding wordt geïntegreerd in het landschap.

Landschap

Door rond het gehele perceel, behalve entreezijde en woonhuizenzijde, het landschappelijk kader te creëren met grondwal en singelbeplanting zijn de bedrijfsactiviteiten afgeschermd vanuit de omgeving. *Aan de zuidzijde wordt de singel niet geheel doorgezet, zodat dit doorzicht wordt behouden op wens van de CRK.* Naast aanleg de aanleg nieuwe aanplant, wordt er ook gezorgd voor een kwaliteitsverbetering van het beheer van de bestaande singels. Zo wordt aangehaakt op de landschapsstructuur. Door de voorzijde juist met hagen, hoogstam en weitje aan te leggen, geeft een rustiek en open straatbeeld en groene entree voor de woningen. Dit sluit ook aan op de bestaande eikenlaan.

Natuur

Het binnen-gebied waar regenwater wordt opgevangen en geen bedrijfsactiviteiten aan de orde zijn wordt door een extensiever beheer omgevormd naar een ecologisch waardevol gebied, wat ook voor de eigenaren en werknemers op een rustieke wijze beleefd kan worden.

Deze invulling en de nieuwe groenelementen, geven vanuit het omliggende cultuurlandschap schuil- en nestgelegenheid voor flora en fauna en een juist beheer versterkt dit. De groenstructuur in dit landschap zorgt voor een verdere ontsluiting van de groene waarden.

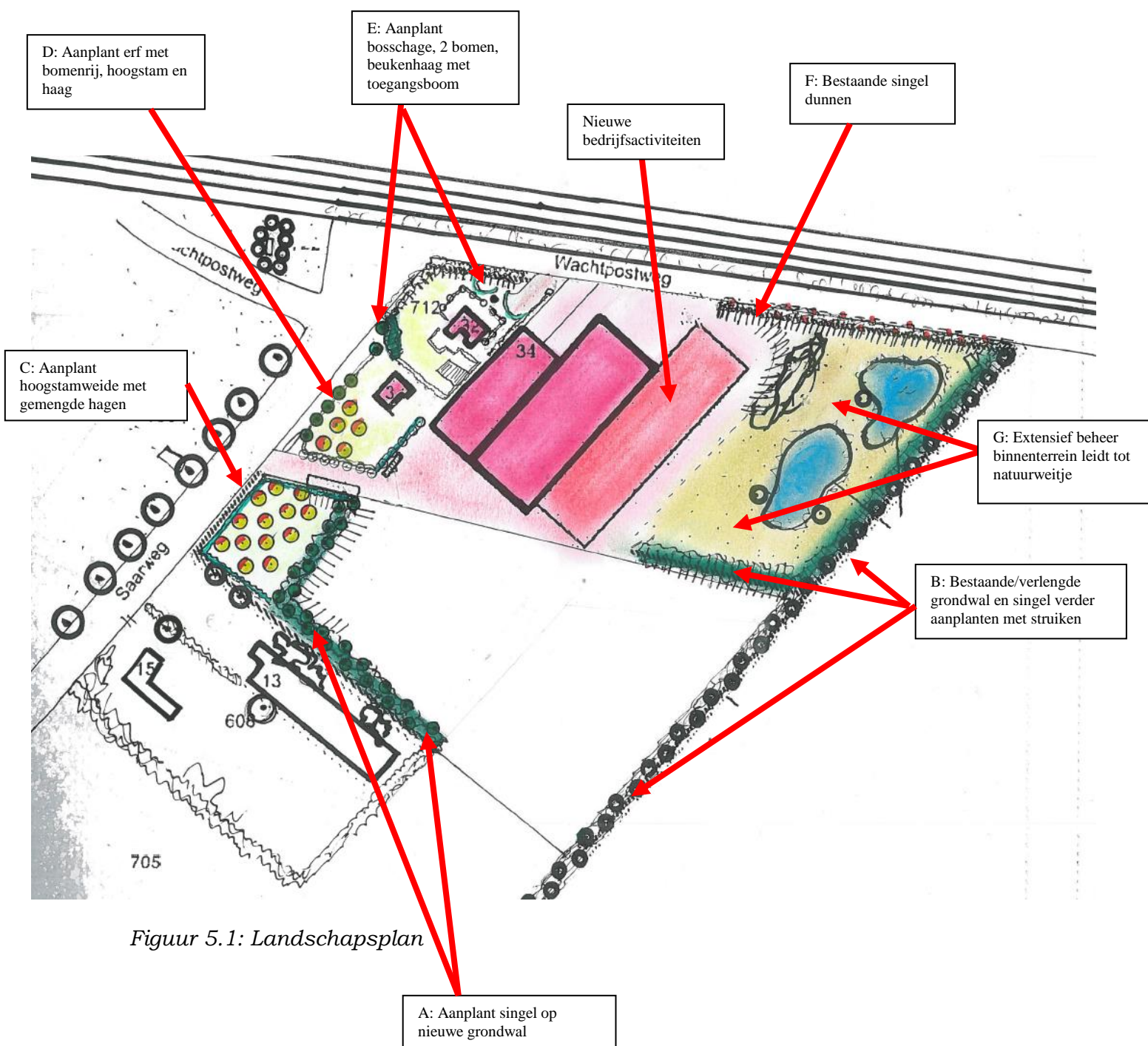
Water

Vanuit de Watertoets is het ook noodzakelijk zorg te dragen voor opvang van het regenwater om dit vervolgens in het gebied te laten infiltreren.

Het feit dat er niet echt nieuwe bebouwing komt en activiteiten met dekaarde in de open lucht is, is afvoer van regenwater niet aan de orde. Wanneer er toch regenwater afgevoerd dient te worden of in het geval van calamiteiten, dan hebben de bestaande poelen hiertoe voldoende ruimte om hier en op het extensieve terrein te kunnen infiltreren.

5. Landschapsplan met beplantings- en beheerplan

Zie onderstaande plan met beschrijving het beplantings- en beheersplan



Figuur 5.1: Landschapsplan

A) Aanplant singelstrook op nieuwe grondwal

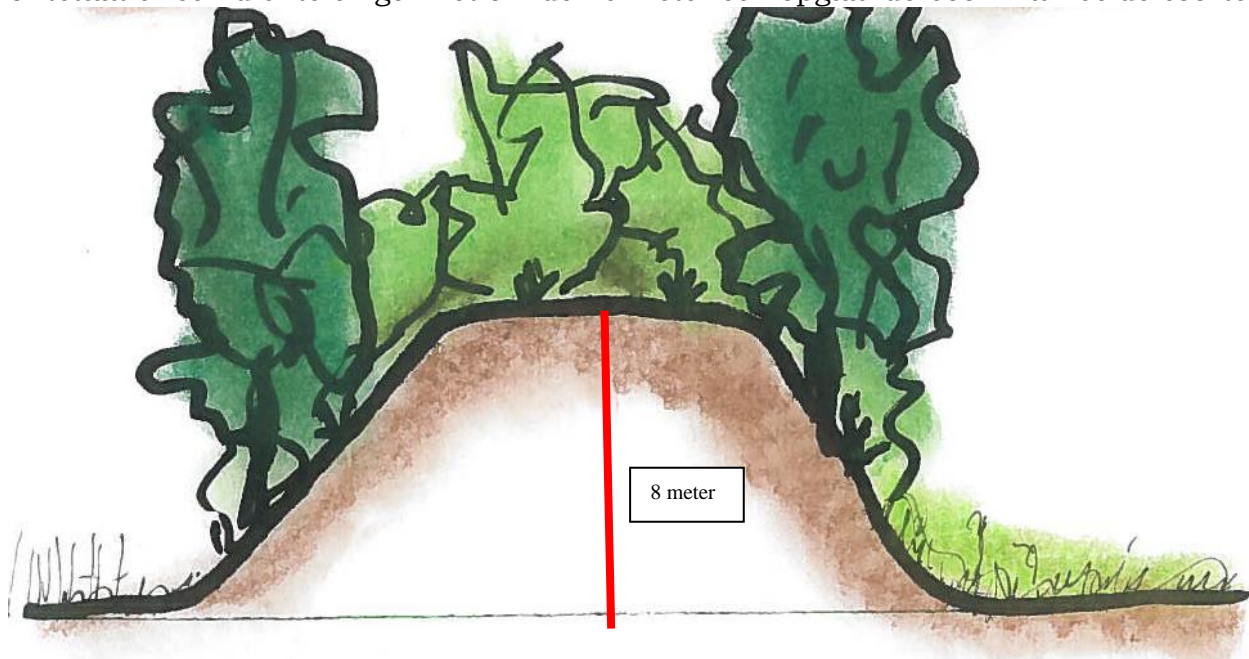
De noord-, oost-, en deels zuidzijde zal omkaderd worden met de grondwal en een dichte beplantingsstrook. De geheel nieuwe wal wordt aangeplant met struiken en bomen. Dit bestaat uit struiken met bomen met een breedte van 12 meter. De volgende struikensoorten zijn wenselijk:

| | | Aantal per groep | |
|------|-----------------------|------------------|---|
| 15 % | Amelanchier lamarckii | Krenteboom | 3 |
| 25% | Rhamnus frangula | Vuilboom | 5 |
| 15 % | Cornus sanguinea | Gewone kornoelje | 2 |
| 25 % | Viburnum opulus | Gelderse Roos | 5 |
| 20 % | Euonymus europaeus | Kardinaalsmuts | 3 |
| 10 % | Coryllus avallana | Hazelnoot | 3 |

De onderlinge plantafstand is 1,50 meter en het plantsoen heeft bij aanplant een grootte van 60-80 cm. Het plantsoen wordt groepsgewijs aangeplant, zoals hierboven aangegeven, om te voorkomen dat overheersende soorten overwoekeren.

Het beheer vormt het gefaseerd terugsnoeien, elke 8 jaar.

In deze struikenzone worden als bomen *Quercus robur* en *Betula pendula* aangeplant (Zomereik en gewone berk). Deze komen op onderlinge afstand van ca. 6 meter met maat 10-12, niet in rij en ongelijke afstand. De bomen worden op termijn van 8 jaar gedund en zo ontstaat er een dichte singel met om de 10 meter een opgaande boom van beide soorten.



Figuur 5.2: Doorsnede nieuwe grondwal met beplanting.

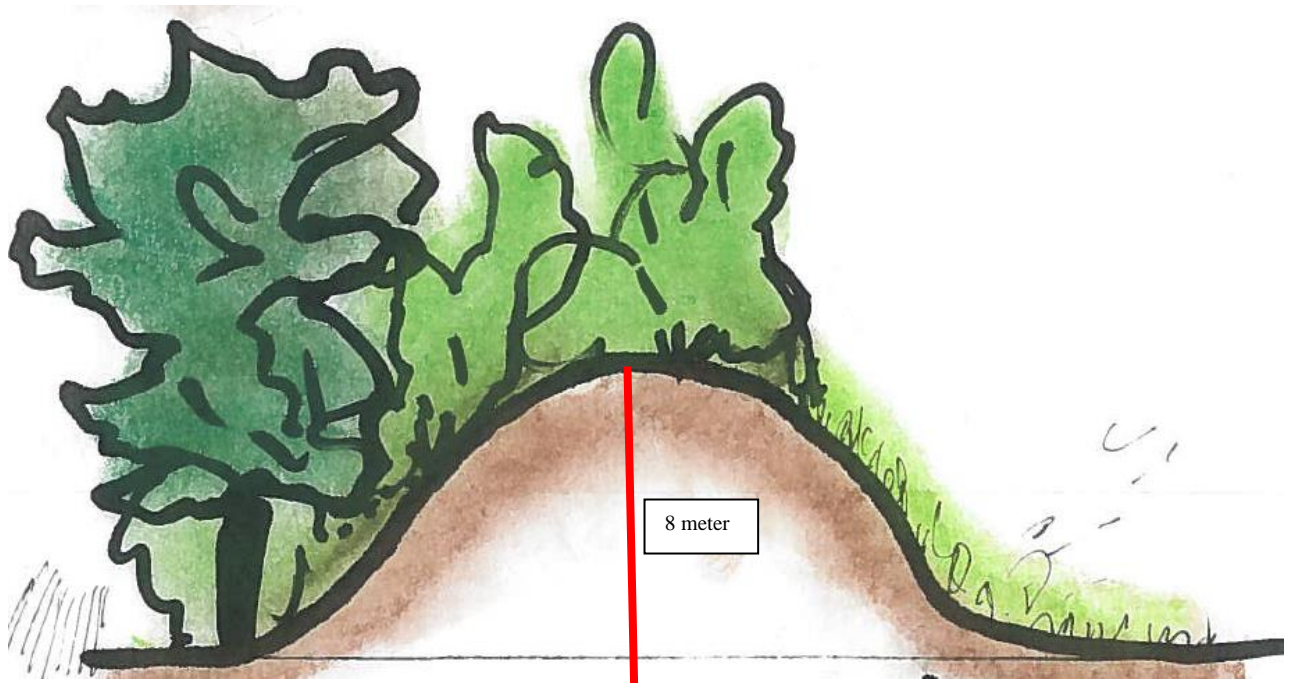
B) Bestaande/verlengde grondwal en singel verder aanplanten met struiken

Aan de oostzijde is deels de bestaande grondwal aanwezig en ook de bestaande beplanting. Om het te optimaliseren wordt de grondwal en singel verder verdicht door aanplant met struiken, zodat het een dichte struikenstrook wordt met de bestaande bomen.

De volgende struikensoorten zijn wenselijk:

| | | Aantal per groep | |
|------|-----------------------|------------------|---|
| 15 % | Amelanchier lamarckii | Krenteboom | 3 |
| 15% | Sambucus racemosa | Bergvlier | 5 |
| 15 % | Cornus sanguinea | Gewone kornoelje | 2 |
| 25 % | Viburnum opulus | Gelderse Roos | 5 |
| 25 % | Euonymus europaeus | Kardinaalsmuts | 3 |
| 15 % | Coryllus avallana | Hazelnoot | 3 |

De onderlinge plantafstand is 1,50 meter en het plantsoen heeft bij aanplant een grootte van 60-80 cm. Het plantsoen wordt groepsgewijs aangeplant, zoals hierboven aangegeven om te voorkomen dat overheersende soorten overwoekeren



Figuur 5.3: Doorsnede bestaande grondwal met aanvullende struikbeplanting.

C) Aanplant hoogstamweide met gemengde hagen

Deze voorzijde wordt met een hoogstamweide en gemengde hagen ingericht en creëert zo een erf met een natuurlijker kader met minimaal een hoogte van 1,30 meter.

Er worden in de hagen 4 stuks per meter, gemengd aangeplant met maat 80-100 in de onderstaande soorten:

| | |
|--------------------|----------------|
| Carpinus betulus | Haagbeuk |
| Acer campestre | Veldesdoorn |
| Euonymus europaeus | Kardinaalsmuts |
| Rhamnus frangula | Vuilboom |
| Viburnum opulus | Gelderse roos |

De haag wordt minimaal 1 x per jaar geknipt, zodat een natuurlijke kader ontstaat. Op weijte worden 13 hoogstamfruitbomen aangeplant, waarbij voorstel is om makkelijke soorten te gebruiken:

| | |
|----------------------|--|
| 8 Prunus hybr. | Kersenbomen |
| 3 Malus hybr. | Appelbomen, waaronder "Zaerums striepke" |
| 1 Cydonia oblonga | Kweepeer |
| 1 Mespilus germanica | Mispel |

De bomen hebben een maat van 12-14 en kunnen met enige begeleidingssnoei uitgroeien tot volwassen bomen.

D) Aanplant erf met bomenrij, hoogstam en haag

Om deze voorzijde aan te laten sluiten op C en men het erf oprijdt via boomgaard is een aanvulling met hoogstam, een Beukenhaag aan de loodzijde en langs straat lindebomen wenselijk.

Er worden 5 hoogstamfruitbomen aangeplant, waarbij voorstel is makkelijke soorten te gebruiken:

5 Prunus hybr. Kersenbomen

De haag bestaat uit *Fagus sylvatica* (gewone beuk) 4 stuks per meter en maat 80-100. Deze haag krijgt net als de bestaande beukenhagen rond de erven een hoogte van 1.30 meter, dus een mooi kader en jaarlijks knippen.

De bomen langs de straat zijn 5 lindes, *Tilia cordata* "Greenspire" (niet voor het huis) en sluit aan op de bomen langs de inrit. De bomen hebben bij aanplant een maat van 12-14 en kunnen verder volledig uitgroeien.

E) Aanplant bosschage, 2 bomen, beukenhaag met toegangsboom

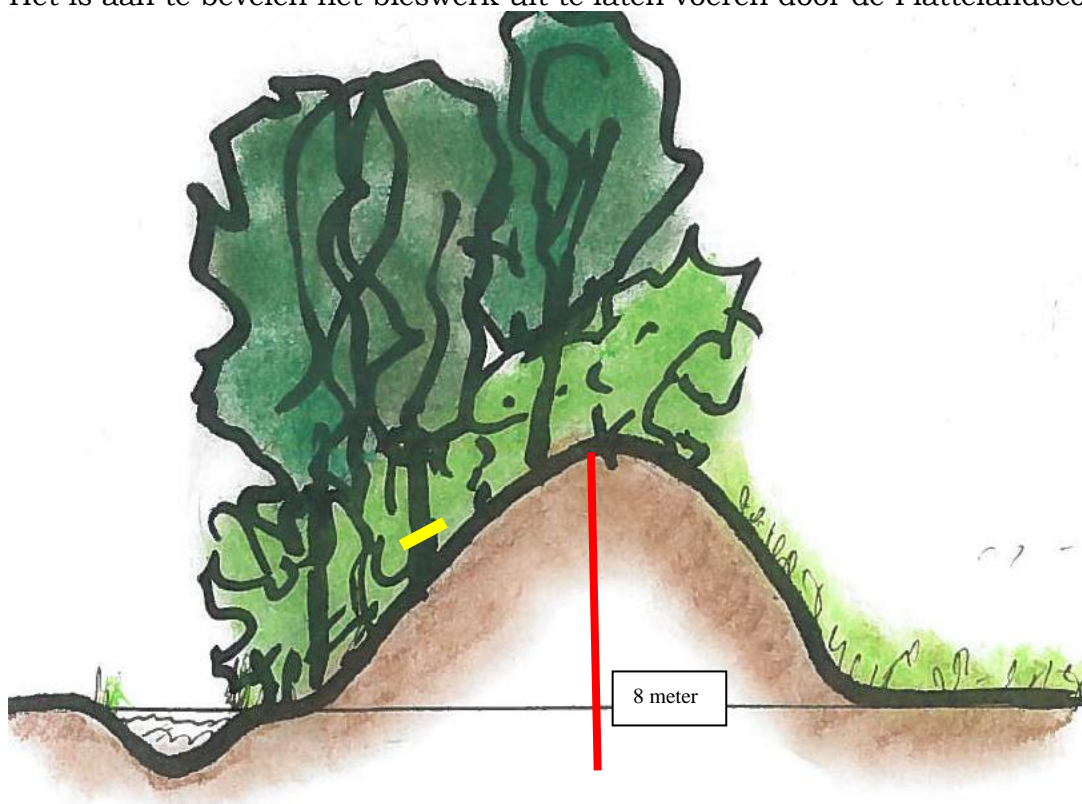
Nabij nummer 32 wordt het erf compleet gemaakt met de aanvullende bossage en 2 opgaande bomen, waarmee de grondwal wordt afgerond. De struiken zijn gelijk als bij B en de 2 bomen zijn eveneens 2 *Tilia cordata* "Greenspire" met maat 12-14 en kunnen ook volledig uitgroeien.

Op wens eigenaar wordt de voorzijde compleet gemaakt met Beukenhaag (*Fagus sylvatica*), 4 stuks/meter en eindhoogte 1 meter. Op de aangegeven plek komt een beeldbepalende boom, zijnde *Sophora japonica* met maat 14-16 en kan eveneens volledig uitgroeien.

F) Bestaande singel dunnen

Naast nieuw groen dient ook het bestaande een beheerimpuls te krijgen. Door de bestaande singel het aantal bomen te reduceren blijven na twee snoeibeurten om de 8 meter toekomstbomen staan en kan de struikenlaag zich verder verdichten.

Het is aan te bevelen het bleswerk uit te laten voeren door de Plattelandscoöperatie.



Figuur 5.4: Doorsnede bestaande grondwal met uit te dunnen boombeplanting.

G) Extensief beheer binnenterrein leidt tot natuurweitje

Door dit terrein verder op te schonen en spontaan te ontwikkelen als een extensief weitje/natuurzone, worden de waarden voor flora en fauna enorm vergroot. Recreatief medegebruik is mogelijk, maar extensief. Door het extensief te begrazen of 1 x per jaar te maaien, wordt er variatie ontwikkeld en dus meer ecologische waarden. De poelen zullen elke 6 jaar uitgediept worden om dichtgroeien te voorkomen.

Suggestie:

Het is wenselijk om de landelijke sfeer van het project te versterken door middel van rasters en poorten. Onderstaande foto's geven inspirerende beelden weer die het geheel aan de straatzijde een nog meer landelijke uitstraling geven.



6. Conclusie

Dit landschapsplan met beplantingsplan en beheeromschrijving geeft weer wat aangeplant zal worden om er een mooi geheel van te maken en om het zo te behouden. Dit is ook de visie van de initiatiefnemer. Zij hebben hun bedrijf als het 'groene visitekaartje', hoog in het vaandel staan!

Dit plan is afgestemd op de bestaande beplanting en op maat van de ingreep in het landschap en passend bij de gewenste functionele aspecten.

Tevens is het plan nu geheel passend binnen visie CRK en binnen de kaders van de gemeente. Zo ontstaat er een mooi groen kader en een fraaie invulling op deze plek. Daarbij geeft het toekomstige beheer ook kwaliteit voor waarderende beleving vanaf de straat en de ecologische waarden.

Plattelandscoöperatie Peel & Maas regio,
Juli 2014